

L'AVANT-POSTE c4 DANS LA SICILIENNE



© FOTOLIA

THÈMES ABORDÉS DANS CE NUMÉRO :

- Avant-poste c4
- Jeu de couleur
- Percée d5
- Abri du Roi

Les Blancs disposent alors de deux réactions principales :

- Chasser le ♖c4 avec b3, mais le ♖c3 perdrait son principal défenseur, ce qui le rendrait vulnérable tactiquement.
- Échanger le ♖c4, mais ce n'est très souvent possible qu'avec le Fou de cases blanches. De plus, céder la paire de Fous n'est pas sans conséquence comme nous allons le constater dans cette partie exemplaire de Karjakin :

LA PARTIE



A. Kovchan –
S. Karjakin
Championnat
de Russie 2010

1.e4 c5 2.♖f3 d6 3.d4 cxd4 4.♗xd4
♗f6 5.♗c3 a6 6.♗e3 e5 7.♗b3 ♗e6

8.♗e2 ♗bd7



Le Cavalier se dirige donc vers l'avant-poste c4. La grande activité qu'il exercera sur cette case obligera les Blancs à l'échanger contre la paire de Fous et nous en verrons les conséquences au 13^e coup. Les Noirs auraient pu également jouer 8...d5. Si cette percée est légitime d'un point de vue positionnel, elle aurait eu l'inconvénient de laisser les Blancs avec un avantage de développement non négligeable : 9.exd5 ♗xd5 10.♗xd5 ♗xd5 (ou 10...♗xd5) 11.00.

9.a4 ♗c8 10.♗d2 ♗b6 11.0-0 ♗e7
12.♗fd1 ♗c4

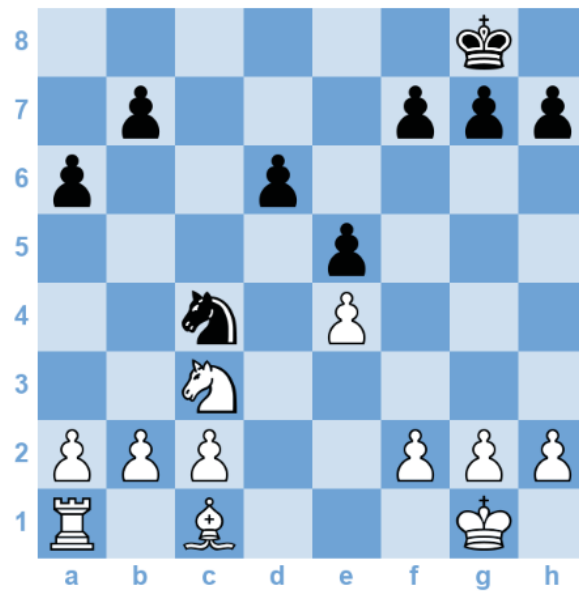


L'entraîneur Marc Quenehen décortique l'important thème positionnel de l'avant-poste en c4 dans la défense Sicilienne au moyen d'une partie exemplaire jouée entre Alexander Kovchan et Sergei Karjakin en 2010.

Dans cette structure typique de la Sicilienne Najdorf, les Noirs bénéficient d'une colonne semi-ouverte « c » et donc d'un avant-poste en c4. Le ♖b8 y accède souvent via les manœuvres ♖c6-♖a5-♖c4 ou ♖d7-♖b6-♖c4. Une fois installé sur l'avant-poste, le Cavalier exerce une action désagréable dans le camp blanc, particulièrement avec la pression sur le pion b2 qui gêne le développement du ♗c1 et donc de la ♖a1.

Les Blancs disposent alors de deux réactions principales :

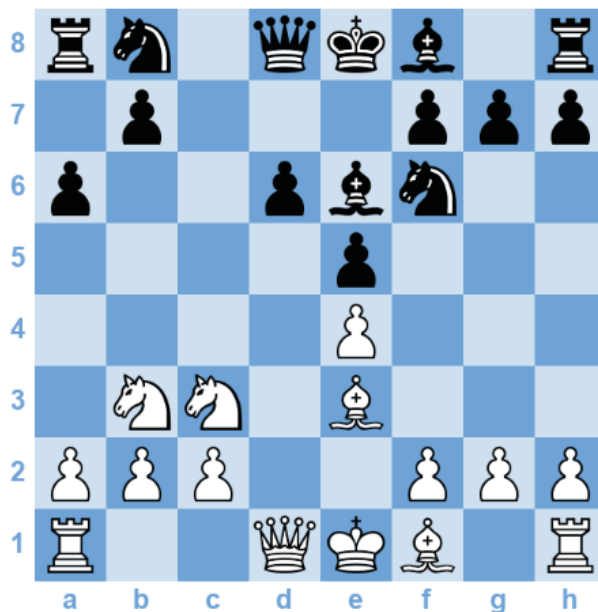
- Chasser le ♖c4 avec b3, mais le ♖c3 perdrait son principal défenseur, ce qui le rendrait vulnérable tactiquement.
- Échanger le ♖c4, mais ce n'est très souvent possible qu'avec le Fou de cases blanches. De plus, céder la paire de Fous n'est pas sans conséquence comme nous allons le constater dans cette partie exemplaire de Sergei Karjakin.



L'avant-poste c4 dans la Sicilienne

Kovchan,Alexander (2595) - **Karjakin,Sergey** (2725), RUS-chT 17th Dagomys (9), 10.04.2010. Défense Sicilienne variante Najdorf [B92]

1.e4 c5 2. ♖f3 d6 3.d4 cxd4 4. ♗xd4 ♖f6 5. ♗c3 a6 6. ♕e3 e5 7. ♗b3 ♕e6



Après 7... ♗e6

Le 6e coup noir a provoqué une dégradation de la structure de pions sur la colonne « d », néanmoins les faiblesses sont bien surveillées :

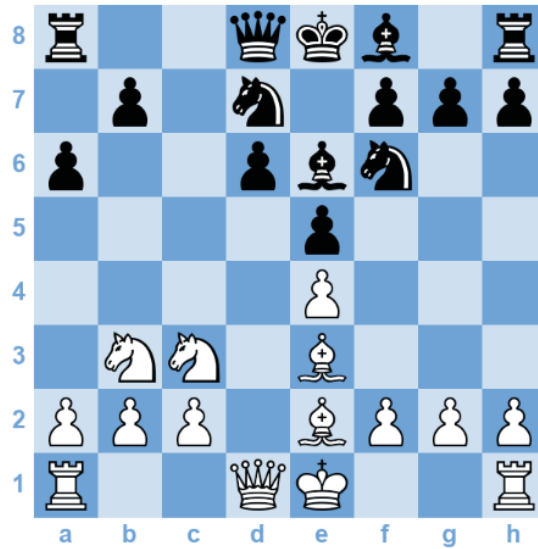
– Le pion arriéré d6, bien qu'exposé sur une colonne semi-ouverte, peut être convenablement protégé par un regroupement défensif du type : ♗e7-♞c7-♝d8.

– La case faible d5 ne peut pas être investie par le ♘c3 en raison du ♘f6 et du ♗e6 qui obligeraient les Blancs à reprendre du pion e4 (obstruant de fait les faiblesses). Les Noirs ne souffrent donc pas, pour le moment, de leurs concessions centrales et le coup suivant va éclairer leurs intentions.

8. ♗e2

8.f3 h5!? 9. ♘d5 ♗xd5 10.exd5 ♘bd7 11. ♞d2 g6 12.0-0-0 ♞c7 13. ♚b1 ♗g7, etc.
1/2-1/2 (57) Aronian,L (2775)-Firouzja,A (2723) Moscow RUS 2019

8... ♘bd7



Après 8... ♞bd7

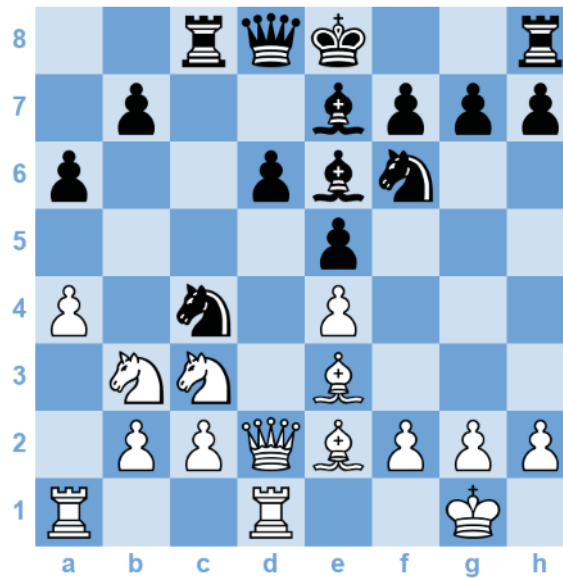
Le Cavalier se dirige donc vers l'avant-poste c4. La grande activité qu'il exercera sur cette case obligera les Blancs à l'échanger contre la paire de Fous et nous en verrons les conséquences au 13e coup. Les Noirs auraient pu également jouer 8...d5. Si cette percée est légitime d'un point de vue positionnel, elle aurait eu l'inconvénient de laisser les Blancs avec un avantage de développement non négligeable : 9.exd5 ♞xd5 10. ♞xd5 ♞xd5 (ou 10... ♚xd5) 11.0-0.

9.a4

9.0-0 ♖c8 10.a4 ♜b6 11.a5 ♜c4 12.♙xc4 ♙xc4 13.♚e1 ♜e7 14.♙b6 ♚d7, etc. 1/2-1/2 (36) Smeets,J (2601)-Karjakin,S (2706) Wijk aan Zee 2009

9... ♖c8 10.♚d2 ♜b6 11.0-0 ♜e7 12.♚fd1 ♜c4

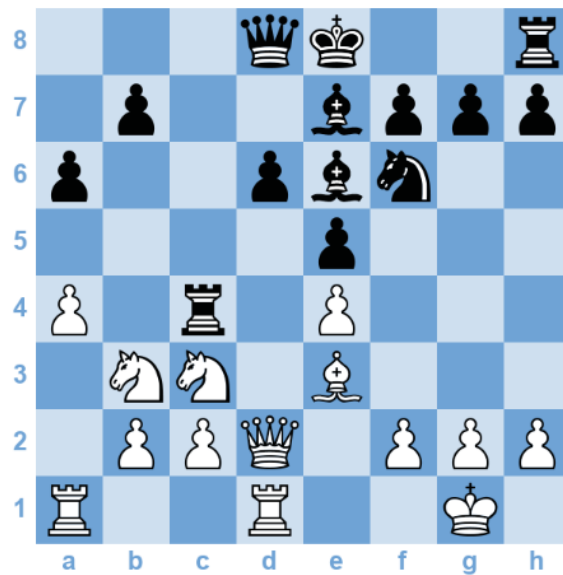
Le Cavalier, sur l'avant-poste c4, est bien sûr intolérable.



Après 12... ♜c4

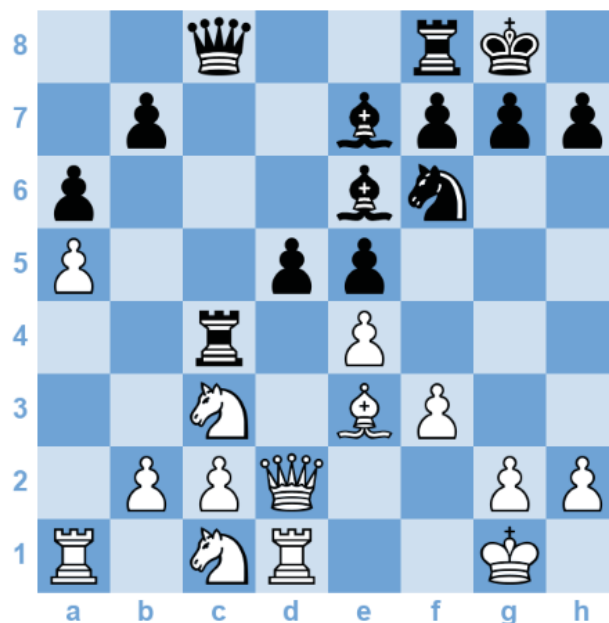
13. ♖xc4 ♜xc4

Les Noirs sont maintenant les seuls à détenir le Fou de cases blanches et doivent logiquement créer des menaces sur cette couleur pour le valoriser. L'enjeu de la position est donc de parvenir à réaliser la percée d5 afin de faire « sauter » le verrou central au profit du Fe6 qui bénéficierait alors de l'ouverture de la grande diagonale a8-h1.



Après 13... ♜xc4

14.f3 0-0 15.a5 ♜c8 16. ♗c1 d5!



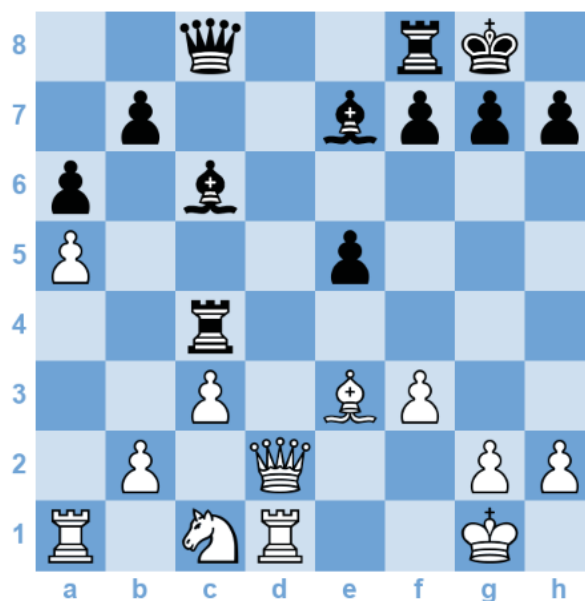
Après 16...d5!

Le grand-maître russe réussit à imposer la rupture en d5 grâce à une petite pointe tactique. Suivez bien le Fe6 qui va devenir l'une des pièces les plus importantes du nouveau dispositif noir.

17.exd5 ♖xd5 18. ♖xd5 ♘xd5 19.c3

Sur 19. ♖xd5? alors 19... ♜d8 gagne facilement grâce à l'enfilade.

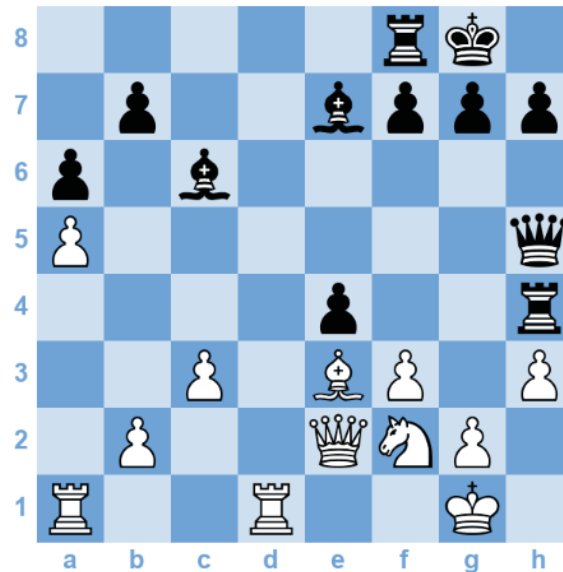
19... ♘c6



Après 19... ♘c6

Les deux seuls éléments qui font défauts aux Blancs, à savoir le Fou de cases blanches et le pion central, vont permettre à Karjakin de placer une attaque légitime contre l'abri du Roi blanc : Les pièces lourdes vont entrer à l'aile-Roi par ♖f5-♖h5 et ♜h4 soutenues par le Fc6 excellemment positionné sur la grande diagonale et le pion « e » qui viendra « frapper » la mini chaîne défensive du roque g2-f3.

20. ♖d3 ♖f5 21. ♖f2 ♜h4 22. ♖e2 ♖h5 23. h3 e4!



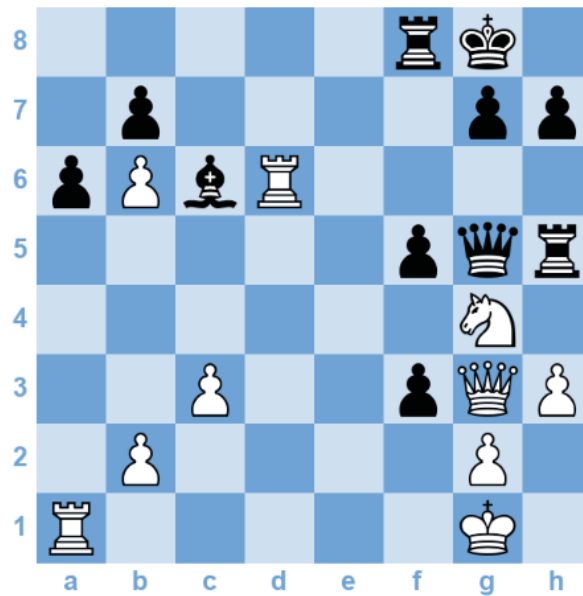
Après 23...e4!

Alors que le Roi noir passe un moment paisible, les parois défensives du roque blanc sont soumises à de rudes pressions. La percussive en e4 est rendue possible en raison du clouage de la Dame sur la diagonale d1-h5. En comparaison, observez l'inutilité de la majorité de pions à l'aile-Dame, incapable de peser dans la position.

24. ♞d4

Contre-clouant momentanément le pion e4, il s'ensuit une petite passe d'armes tactique favorable aux Noirs.

24... ♞d8 25. ♖g4 exf3 26. ♖e5 ♖g6 27. ♖g3 ♜h5 28. ♞b6 ♞xb6+ 29. axb6 f5 30. ♜d6 ♖g5

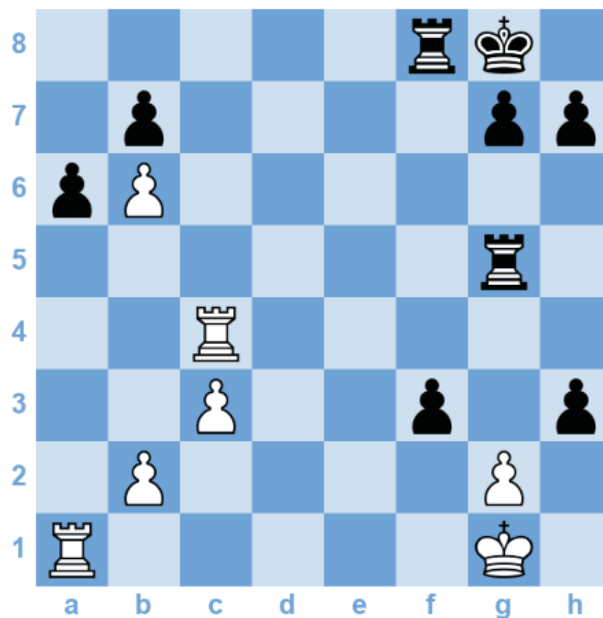


Après 30...♔g5

31. ♖xc6

Finalement il faut se résoudre à sacrifier la qualité pour éliminer ce Fou bien trop nuisible dans la position.

31...fxg4 32. ♖c4 gxh3 33. ♔xg5 ♖xg5 0-1



Après 33...♖xg5 0-1

Le diagramme final traduit bien la dureté des combats effectués sur les cases blanches de l'aile-Roi. Récapitulons les moments clés de la partie :

- Défense des faiblesses de la colonne « d » notamment de la case d5 (4... ♖ f6 et 7... ♘ e6).
- Exploitation de l'avant-poste c4 (12... ♗ c4) qui rapporte à Karjakin la paire de Fous et donc la possession du seul Fou de cases blanches (13... ♞ xc4).
- La réalisation du levier d5 (16...d5) qui libère le pion central supplémentaire e5 et ouvre la position au profit du Fou de cases blanches.
- Le changement de diagonale du ♘ e6 en c6 (19... ♘ c6) qui appuie l'offensive sur l'aile-Roi (20... ♖ f5 et 21... ♞ h4) concrétisée par le coup de butoir du pion central supplémentaire « e » (23...e4).

Kovchan,Alexander (2595) – Karjakin,Sergey (2725)

Dagomys, 10.04.2010

1.e4 c5 2.♗f3 d6 3.d4 cxd4 4.♗xd4 ♗f6 5.♗c3 a6 6.♙e3 e5 7.♗b3 ♙e6 8.♙e2 ♗bd7 9.a4 ♞c8 10.♞d2 ♗b6 11.0-0 ♙e7 12.♞fd1 ♗c4 13.♙xc4 ♞xc4 14.f3 0-0 15.a5 ♞c8 16.♗c1 d5 17.exd5 ♗xd5 18.♗xd5 ♙xd5 19.c3 ♙c6 20.♗d3 ♞f5 21.♗f2 ♞h4 22.♞e2 ♞h5 23.h3 e4 24.♙d4 ♙d8 25.♗g4 exf3 26.♞e5 ♞g6 27.♞g3 ♞h5 28.♙b6 ♙xb6+ 29.axb6 f5 30.♞d6 ♞g5 31.♞xc6 fxg4 32.♞c4 gxh3 33.♞xg5 ♞xg5 0-1