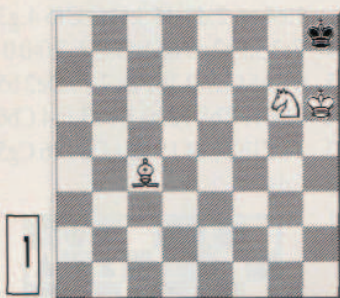


EXERCICES JEUNES

Par Francis Meisohn
Dessins Philippe Bron



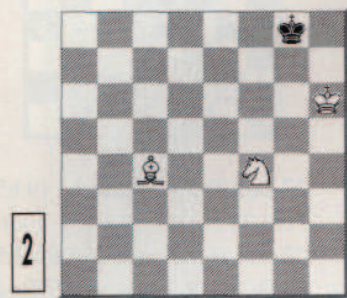
1

Ce mat a la réputation d'être difficile à réaliser, car il faut faire coopérer le Fou et le Cavalier.

Voyons tout d'abord le "mat impossible" (1).

Il est clair que cette position a peu de chances de se produire dans la réalité.

Le dernier coup est évidemment Cg6 mat. Reculons le Cavalier et plaçons-le, par exemple, en f4. Le Roi noir provient alors de g8 et dans cette position (2), il faut que le Roi noir soit animé d'une tendance autodestructrice pour choisir de se rendre en h8 au lieu de poursuivre la lutte en f8.

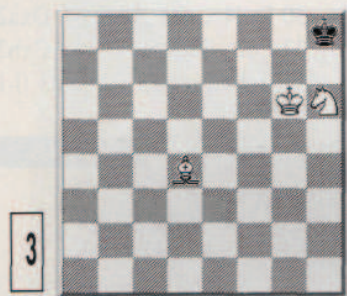


2

Nous pouvons en tirer la règle suivante:

Le mat doit être recherché dans un coin de la couleur du Fou.

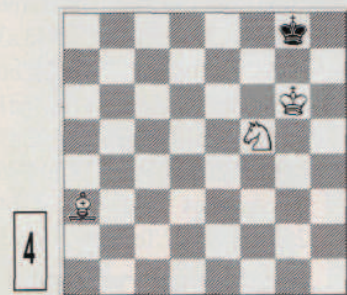
Et, par la suite, le Cavalier donne toujours l'échec un coup avant le mat.



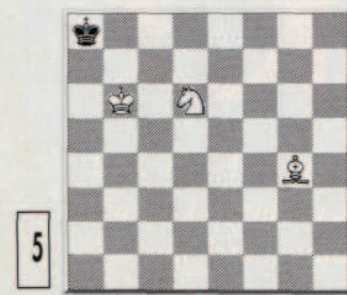
3

Voici donc le mat de base à réaliser: (3).

Voyons d'abord quelques positions permettant un mat rapide: (4), (5).



4



5

Une première virtuosité: le "transfert de Tarrasch"

Nous étudions maintenant ce qui doit se passer lorsque le Roi de la défense va chercher refuge dans le coin de couleur opposée au Fou.

Prenons la position du (6).

Les Blancs vont escorter le Roi noir en a8 pour le mater.



Devenez un virtuose

La mission de chaque pièce est claire:

- le Roi se déplace jusqu'en b6 et ne quittera pas la 6^{ème} rangée
- le Cavalier suivra l'itinéraire f7-e5-d7-c5
- le Fou surveillera les cases blanches et jouera des coups d'attente.

Voici un exemple de traitement lorsque le Roi noir cherche à résister:

- 1.Fh7 Re8
- 2.Ce5 Rf8
- 3.Cd7+ Re8
- 4.Re6 Rd8
- 5.Rd6 Rc8
- 6.Fe4 Rd8
- 7.Fg6 Rc8
- 8.Cc5 Rd8
- 9.Cb7+ Rc8
- 10.Rc6 Rb8
- 11.Rb6 Rc8
- 12.Ff5+ Rb8
- 13.Cc5 Ra8
- 14.Fd7 Rb8
- 15.Ca6+ Ra8
- 16.Fc6 mat.