

Un championnat presque centenaire !

Le Championnat de France soufflera sa centième bougie en 2023. En presque un siècle, seules quatre éditions n'ont pas eu lieu. En 1939 et 1944 à cause de la guerre, en 1960 par manque d'organisateur, et cette année en raison de la crise sanitaire. Maxime Lagarde reste donc champion de France une année de plus.

Le premier Championnat de France officiel fit tout naturellement suite à la création de la FFE survenue en 1921. Il se déroula à Paris en juillet 1923. Malheureusement, le résultat est mitigé. Seulement quatre joueurs se présentèrent. « *Le Championnat de France s'est disputé devant une indifférence relative du grand public* », se désole Pierre Vincent, le fondateur de la FIDE, dans son compte rendu paru dans le Bulletin de la FFE. Très vite, on réfléchit à la 2^e édition l'année suivante qui doit se dérouler en Alsace. « *L'idée de tenir le Championnat de France 1924 à Strasbourg soulève bien des objections* », relate Pierre Vincent, toujours dans le Bulletin de la FFE. « *Pourquoi cette décentralisation ? Personne n'ira à Strasbourg. Et pourtant, la FFE n'entend pas que Paris garde le monopole des grands événements.* »

L'esprit des championnats de France est ainsi lancé. Ils vont se succéder un peu partout dans l'Hexagone jusqu'au déclenchement de la Seconde Guerre mondiale dont la mobilisation générale empêche la tenue de l'épreuve en septembre 1939. Des championnats furent joués pendant l'Occupation à Paris, mais celui de 1944 fut annulé à cause des combats de la Libération dans la capitale.

Le premier championnat d'après-guerre eut lieu à Roubaix en 1945, mais fut marqué par la défection de nombreux joueurs qui n'étaient pas encore démobilisés. César Boutteville y remporta le 1^{er} de ses six titres. Le National 1951 à Vichy fut le premier à être disputé au système suisse en 9 rondes... avec 12 joueurs. Il vit la victoire de Maurice Raizman,

sextuple vainqueur comme Boutteville, et surtout la 3^e place de Chantal Chaudé de Silans.

1960 sera une année noire pour les Échecs français. Tirillée par des dissensions internes, la FFE est au bord de l'implosion et le Championnat de France n'est pas organisé. C'est au début des années 70 qu'il va s'installer définitivement pendant la 2^e quinzaine d'août qui va ainsi devenir sacrée pour tous les joueurs d'Échecs français.

À Besançon, en 1999, pour la dernière édition du millénaire, la barrière des 1000 joueurs est franchie. Tout un symbole. Mais le record est désormais détenu par Marseille, qui attire 1104 participants en 2001 sur la Canebière. À partir de 2002, une nouvelle orientation se met en route : la professionnalisation de l'événement, dont la FFE prend les rênes. « *C'est effectivement une de nos missions premières que d'organiser cet événement majeur qui est la vitrine de notre fédération* », assure Mathilde Choisy, la directrice générale de la

FFE. Il faut reconnaître que le Championnat de France est un presque centenaire qui se porte bien. Près d'un millier de joueurs chaque année, et plus du double de personnes qui gravitent, en famille, pendant une dizaine de jours, autour de la compétition. Une manne pour les municipalités qui accueillent la manifestation. C'est la ville de Chartres, dont le maire Jean-Pierre Gorges est un passionné d'échecs, qui devait être l'hôte de l'édition 2020. Mais le Covid-19 a mis échec et mat le Championnat de France.



Le podium 2019 : Maxime Lagarde (1er), Laurent Fressinet (2e) et Jules Moussard (3e) sous les applaudissements de Bachar Koualty, le président de la FFE.

exercices

p.3 Niveau 1 Parcours du Pion
p.4 Niveau 2 Parcours du Cavalier
p.5 Niveau 3 Parcours du Fou

p.6 Niveau 4 Parcours de la Tour
p.7 Niveau 5 Parcours de la Dame

Palmarès du Championnat de France

| Année | Lieu | Vainqueur |
|-------|----------------------|-------------------|
| 1923 | Paris | Georges Renaud |
| 1924 | Strasbourg | Robert Crépeaux |
| 1925 | Nice | Robert Crépeaux |
| 1926 | Biarritz | André Chéron |
| 1927 | Chamonix | André Chéron |
| 1928 | Marseille | Amédée Gibaud |
| 1929 | Saint-Claude | André Chéron |
| 1930 | Rouen | Amédée Gibaud |
| 1931 | Lille | André Muffang |
| 1932 | La Baule | Maurice Raizman |
| 1933 | Sarreguemines | Aristide Gromer |
| 1934 | Paris | Victor Kahn |
| 1935 | Saint-Alban-les-Eaux | Amédée Gibaud |
| 1936 | Paris | Maurice Raizman |
| 1937 | Toulouse | Aristide Gromer |
| 1938 | Nice | Aristide Gromer |
| 1939 | Non disputé | |
| 1940 | Nice | Amédée Gibaud |
| 1941 | Paris | Robert Crépeaux |
| 1942 | Paris | Roger Daniel |
| 1943 | Pau | Louis Bigot |
| 1944 | Non disputé | |
| 1945 | Roubaix | César Boutteville |
| 1946 | Bordeaux | Maurice Raizman |
| 1947 | Rouen | Maurice Raizman |
| 1948 | Paris | Nicolas Rossolimo |
| 1949 | Besançon | Claude Hugot |
| 1950 | Aix-en-Provence | César Boutteville |
| 1951 | Vichy | Maurice Raizman |
| 1952 | Charleville | Maurice Raizman |
| 1953 | Paris | Xavier Tartakover |
| 1954 | Marseille | César Boutteville |
| 1955 | Toulouse | César Boutteville |

| Année | Lieu | Vainqueur |
|-------|---------------------|-----------------------|
| 1956 | Vittel | Pierre Rolland |
| 1957 | Bordeaux | Volf Bergeraser |
| 1958 | Le Touquet | Claude Lemoine |
| 1959 | Reims | César Boutteville |
| 1960 | Non disputé | |
| 1961 | Paris | Guy Mazzoni |
| 1962 | Paris | André Thiellement |
| 1963 | Paris | André Thiellement |
| 1964 | Montpellier | Michel Roos |
| 1965 | Dunkerque | Guy Mazzoni |
| 1966 | Grenoble | Volf Bergeraser |
| 1967 | Dieppe | César Boutteville |
| 1968 | Lyon | Jean-Claude Letzelter |
| 1969 | Pau | Jacques Planté |
| 1970 | Mulhouse | Jacques Maclès |
| 1971 | Mérignac | Jean-Claude Letzelter |
| 1972 | Rosny-sous-Bois | Aldo Haïk |
| 1973 | Vittel | Michel Benoit |
| 1974 | Chambéry | Jean-Claude Letzelter |
| 1975 | Dijon | Miodrag Todorovic |
| 1976 | Saint-Jean-de-Monts | François Chevaldonnet |
| 1977 | Le Touquet | Louis Roos |
| 1978 | Castelnaudary | Nicolas Giffard |
| 1979 | Courchevel | Bachar Kouatly |
| 1980 | Puteaux | Jean-Luc Seret |
| 1981 | Vitrolles | Jean-Luc Seret |
| 1982 | Schiltigheim | Nicolas Giffard |
| 1983 | Belfort | Aldo Haïk |
| 1984 | Alès | Jean-Luc Seret |
| 1985 | Clermont-Ferrand | Jean-Luc Seret |
| 1986 | Épinal | Gilles Mirallès |
| 1987 | Rouen | Christophe Bernard |
| 1988 | Val Thorens | Gilles Andruet |

| Année | Lieu | Vainqueur |
|-------|-----------------|--|
| 1989 | Épinal | Gilles Mirallès |
| 1990 | Angers | Marc Santo-Roman |
| 1991 | Montpellier | Marc Santo-Roman |
| 1992 | Strasbourg | Manuel Apicella |
| 1993 | Nantes | Emmanuel Bricard |
| 1994 | Chambéry | Marc Santo-Roman |
| 1995 | Toulouse-Labège | Éric Prié |
| 1996 | Auxerre | Christian Bauer |
| 1997 | Narbonne | Anatoli Vaïsser |
| 1998 | Méribel | Iossif Dorfman |
| 1999 | Besançon | Étienne Bacrot |
| 2000 | Vichy | Étienne Bacrot |
| 2001 | Marseille | Étienne Bacrot |
| 2002 | Val-d'Isère | Étienne Bacrot |
| 2003 | Aix-les-Bains | Étienne Bacrot |
| 2004 | Val-d'Isère | Joël Lautier |
| 2005 | Chartres | Joël Lautier |
| 2006 | Besançon | Vladislav Tkachiev |
| 2007 | Aix-les-Bains | Maxime Vachier-Lagrave |
| 2008 | Pau | Étienne Bacrot |
| 2009 | Nîmes | Vladislav Tkachiev |
| 2010 | Belfort | Laurent Fressinet |
| 2011 | Caen | Maxime Vachier-Lagrave |
| 2012 | Pau | Édouard/Vachier-Lagrave/ Bauer/Bacrot |
| 2013 | Nancy | Hicham Hamdouchi |
| 2014 | Nîmes | Laurent Fressinet |
| 2015 | Saint-Quentin | Christian Bauer |
| 2016 | Agen | Matthieu Cornette |
| 2017 | Agen | Étienne Bacrot |
| 2018 | Nîmes | Tigran Gharamian |
| 2019 | Chartres | Maxime Lagarde |
| 2020 | Non disputé | |

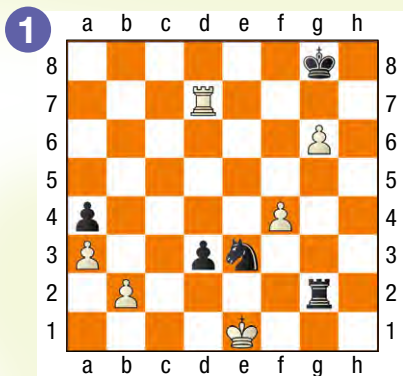
En diagonale

- ◆ Un premier championnat de France officieux eut lieu à Lyon en 1914 et fut remporté par Alphonse Goetz, mais il n'est pas comptabilisé par la FFE qui n'a été fondée qu'en 1921. La dernière ronde du tournoi se joua le 31 juillet, la veille de la mobilisation générale pour la Première Guerre mondiale (le 1^{er} août à 16 h !). La réunion de clôture durant laquelle la FFE devait être créée fut annulée.
- ◆ Avec 8 titres, plus deux médailles d'argent et deux de bronze, Étienne Bacrot est de loin le *recordman* de l'épreuve. Il devance Maurice Raizman et César Boutteville qui ont remporté six fois le championnat.
- ◆ En 2012 à Pau, la dernière ronde du National ne fut pas disputée en raison du décès d'un enfant d'un joueur. Le titre de champion de France fut donc attribué aux quatre joueurs qui étaient en tête avant la dernière ronde.
- ◆ Le premier Championnat de France féminin eut lieu en 1924 à Paris. En 1938, à Nice, seule Paulette Schwartzmann se présenta et se retrouva d'office sacrée championne de France. Ce n'est qu'à la fin du siècle dernier que le championnat féminin fut organisé régulièrement en même temps et au même endroit que le championnat mixte. Almira Skripchenko et Sophie Milliet sont détentrices de six titres chacune.
- ◆ Roger Ferry, qui a disputé une vingtaine de fois le National, n'a jamais remporté le titre, mais il détient un record exceptionnel qui n'est pas près d'être battu : 60 participations consécutives au Championnat de France ! Il est décédé en 2019 à l'âge de 87 ans quelques jours après le championnat où il concourait encore dans l'open B.



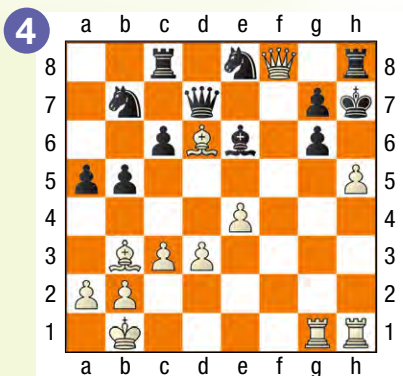


Pas de cadeau dans la famille Roos ! Louis gagna le titre en 1977 au Touquet. Dans cette partie, il a les Noirs face à son frère Daniel lors du championnat 1985 à Clermont-Ferrand.



Ta solution : 2 pts

André Chéron, triple champion de France, fut un grand théoricien des finales. Dans cette partie, il a les Blancs face à Adolphe Fabre. Championnat de France 1927 à Chamonix.



Ta solution : 2 pts

Un champion du monde ... arbitre

Alexandre Alekhine ne participa jamais au Championnat de France en tant que joueur, mais il officia à plusieurs reprises en tant qu'arbitre. Notamment à Marseille en 1928, juste après sa victoire pour le titre mondial face à Capablanca. Boris Spassky, champion du monde en 1969, disputa les Championnats de France 1990 et 1991, mais ne monta pas sur le podium.

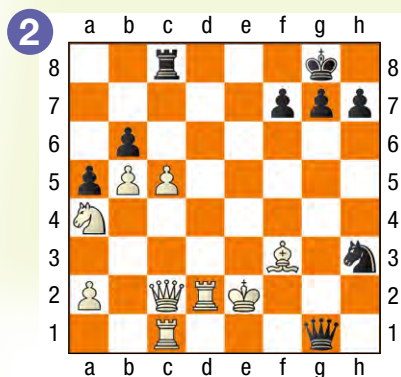
Ce numéro d'Echec et Mat junior est un spécial «Championnat de France». Tous les exercices sont issus de parties de champions de France. Il y en eut 49 différents au cours des 94 championnats officiels.

Voici une petite mise en jambes assez facile avec des mats en un coup. C'est devenu assez rare dans la pratique des grands champions, mais on en rencontrait parfois chez ceux du passé.

Aujourd'hui, la plupart du temps, un joueur abandonnera avant de se faire mater.

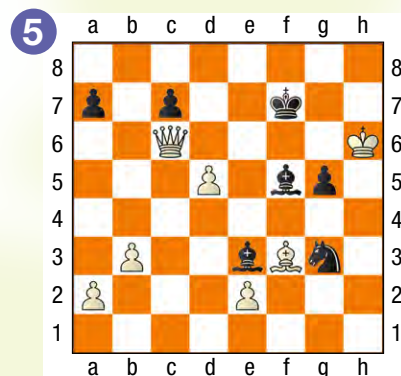
Si tu ne sais pas coder les coups, tu peux mettre une flèche pour indiquer ce que tu jouerais.

Le docteur Volf Bergraser, qui était également grand-maître par correspondance, fut double champion de France. Dans cette partie, disputée lors du championnat 1966 à Grenoble, le futur champion est opposé, avec les Noirs, à Christian Caminade.

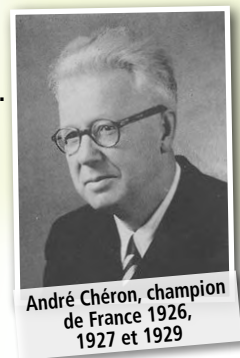


Ta solution : 2 pts

Maxime Vachier-Lagrave, le plus fort joueur français de tous les temps, a remporté trois titres. Il est opposé ici, avec les Noirs, à Robert Fontaine lors du Championnat de France d'Aix-les-Bains en 2007 où il décrocha son premier titre à l'âge de 16 ans.



Ta solution : 2 pts



André Chéron, champion de France 1926, 1927 et 1929

Matthieu Cornette, le capitaine de l'équipe de France féminine, a remporté le titre 2016 à Agen. Le voici avec les Noirs face à Samy Shoker lors du Championnat de France d'Aix-les-Bains en 2003.



Ta solution : 2 pts

Robert Crépeaux remporta les 2^e et 3^e éditions du Championnat de France. Ici, il a les Blancs face à Louis Bertrand au Championnat de France de Strasbourg en 1924.



Ta solution : 2 pts

Quel est ton niveau ?

sur un maximum de 12 points

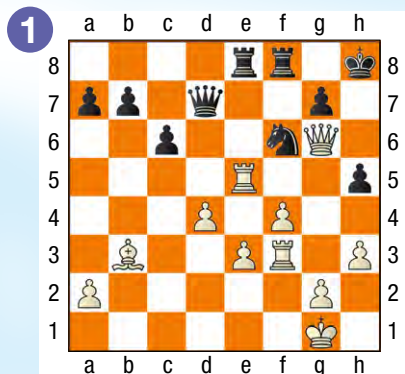
Moins de 4 points : Tu es un pion de bronze. Il faut encore t'entraîner en faisant beaucoup de mats en un coup.

De 4 à 8 points : C'est un bon début. Tu vois déjà des mats en un coup. Tu es un pion d'argent.

Plus de 8 points : Bravo ! Tu es un pion d'or. Tu peux passer au parcours du Cavalier.



L'édition 1964 à Montpellier vit la victoire *ex æquo* de deux médecins, Guy Mazzoni et Michel Roos, papa de Louis, Daniel, Jean-Luc et Céline, tous maîtres d'échecs. Michel Roos décrocha le titre au départage. Dans cette partie, il a les Blancs face à Guy Saint-Bonnet.



Ta solution : 2 pts

Étienne Bacrot est le seul octuple champion de France. Il a les Blancs face à Laurent Fressinet lors de l'édition 1999 à Besançon qui vit son premier titre à l'âge de 16 ans.



Ta solution : 2 pts

Échec et Dames !

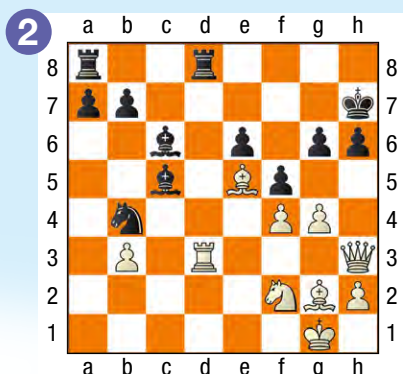
Un ancien champion du monde participa au National en 1945. Mais un ancien champion du monde du jeu... de dames ! Pierre Ghestem disputait son premier grand tournoi d'échecs. Malheureusement, il ne connut pas le même succès que dans sa discipline d'origine puisqu'il termina dernier du National.

Dans toutes les positions de ce parcours du Cavalier, il faut désormais mater en deux coups.

Les positions, qui sont à nouveau toutes issues de parties de champions de France, ne sont pas particulièrement difficiles, mais il faut calculer précisément sans oublier la réponse de l'adversaire. Attention, celui-ci joue bien évidemment à chaque fois le meilleur coup, même si la plupart du temps il n'a pas le choix.

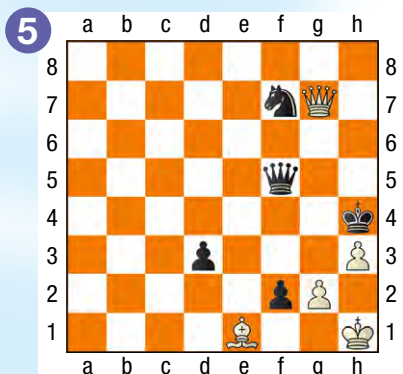


Matthieu Cornette dans ses œuvres lors du Championnat de France 2003. Trait aux Blancs. Le même thème que dans le diagramme précédent, mais une rangée plus bas.



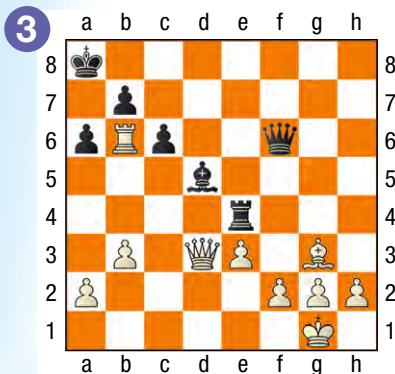
Ta solution : 2 pts

Maxime Lagarde, le champion de France en titre, face à Jean-Pierre Leroux, lors du championnat 2016 à Agen. Trait aux Blancs. Ici, il ne s'agit pas à proprement parler d'un mat en deux coups, puisque les Noirs ont une défense qui permet de reculer le mat d'un coup.



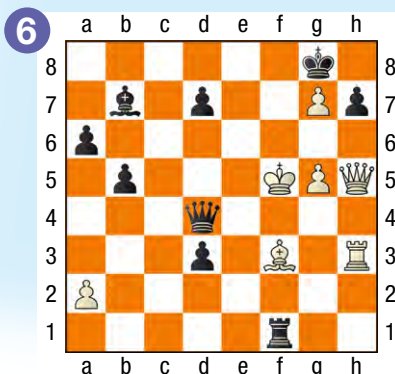
Ta solution : 2 pts

On retrouve Michel Roos, avec les Blancs, face à Roger Ferry au Championnat de France 1962 à Paris.



Ta solution : 2 pts

Tigran Gharamian est né en Arménie avant d'obtenir la nationalité française en 2014 et de remporter le Championnat de France 2018 à Nîmes. Le voici au cours de ce championnat, avec les Noirs, face à Sébastien Mazé. Les Noirs ont plusieurs manières de mater, mais une seule en deux coups. Pas si facile.



Ta solution : 2 pts

Quel est ton niveau ?

sur un maximum de 12 points

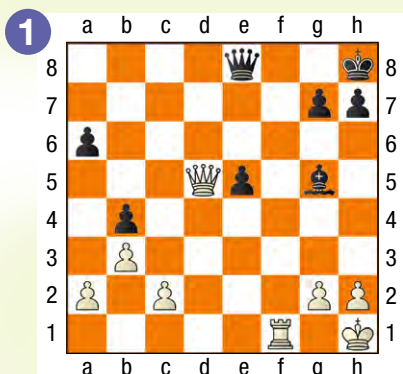
Moins de 4 points : Tu es un Cavalier de bronze. Si tu as du mal avec les mats en deux coups, continue de t'entraîner avec des mats en un coup.

De 4 à 8 points : Tu es un Cavalier d'argent. Tu es capable de calculer des mats en deux coups. C'est un bon début.

Plus de 8 points : Bravo ! Tu es un Cavalier d'or. Les mats élémentaires en deux coups ne te posent visiblement pas de problèmes. Tu peux passer au parcours du Fou.



On retrouve Maxime Vachier-Lagrave, lors de son premier titre en 2007 à Aix-les-Bains, face à Laurent Guidarelli. Trait aux Blancs.



Ta solution :

2 pts

Solutions des exercices
www.echecs.asso.fr

Jean-Luc Seret est un quadruple champion de France. Le voici, lors de l'édition 1981 à Vitrolles qu'il avait remportée, face à Farrokh Azadarf. Trait aux Noirs. Il faut ouvrir les portes du couloir.



Ta solution :

2 pts

Marathon

Le National de Rosny-sous-Bois en 1972 a donné lieu à la partie la plus longue de l'histoire du Championnat de France. Au cours de la 3^e ronde, Nitsch et Goldenberg bataillèrent pendant 12 heures et 53 minutes pour finalement faire nulle dans une finale de Tours après plusieurs ajournements.

Le mat du couloir, que tu connais probablement de nom, est également très rare sous sa forme pure dans la pratique des grands champions. Mais la menace est souvent utilisée dans des combinaisons qui permettent ainsi de gagner du matériel.

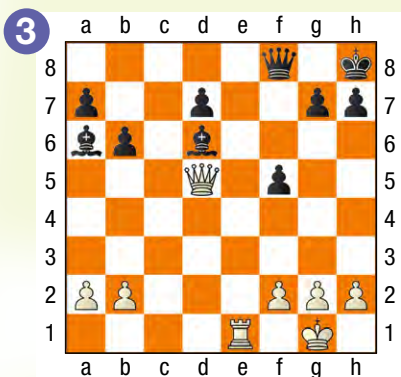
En voici six exemples, tous issus de parties de champions de France. Attention, il ne s'agit plus ici de mater, mais bien de gagner du matériel grâce à la menace de mat du couloir.

Comme dans une partie réelle, le nombre de coups de la combinaison n'est pas précisé, mais dans ce parcours du Fou, il dépassera rarement un coup.



André Muffang, premier maître international français

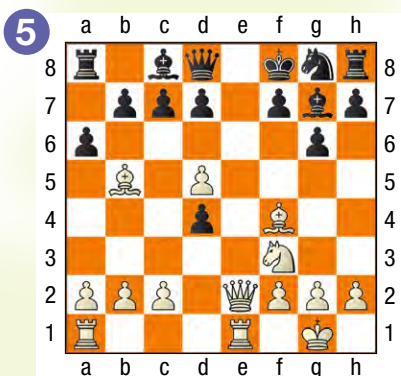
Championnat de France 1966 à Grenoble. Pierre Rolland, champion 10 ans plus tôt à Vittel, a les Blancs face à Alex Casa. Il est au trait et il gagne du matériel.



Ta solution :

2 pts

On retrouve Jean-Luc Seret avec les Blancs face à Jean-Jacques Labadie lors du Championnat de France 1970 à Mulhouse. Trait aux Blancs. Ici, il s'agit d'un tout petit couloir.



Ta solution :

2 pts

Championnat de France 2008 à Pau. Sébastien Feller face à Étienne Bacrot. Trait aux Noirs.



Ta solution :

2 pts

André Muffang, champion de France 1931, fut le premier Français à obtenir, en 1950, le titre officiel de MI décerné par la Fide. Il est opposé ici à Frédéric Lazard lors du Championnat de France 1924 à Strasbourg. Les Noirs, au trait, ne peuvent pas prendre la Dame blanche à cause de la menace de mat du couloir. Comment procéder ?



Ta solution :

2 pts

Quel est ton niveau ?

sur un maximum de 12 points

Moins de 4 points : Tu es un Fou de bronze. Il faut travailler le thème du mat du couloir pour ne pas laisser passer les combinaisons quand elles se présenteront dans une partie.

De 4 à 8 points : Tu es un Fou d'argent. Tu as déjà une bonne vision tactique. C'est bien. Il faut continuer de t'entraîner.

Plus de 8 points : Bravo ! Tu es un Fou d'or. Visiblement, tu maîtrises parfaitement le thème du mat du couloir. Tu peux passer au parcours de la Tour.



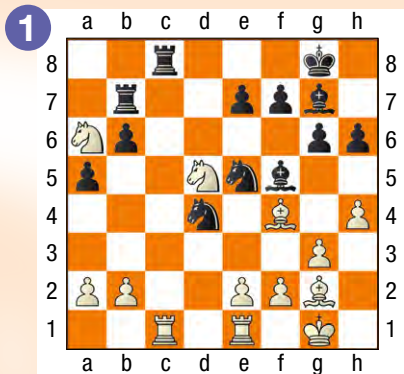
Parcours de la Tour

National 2014 à Nîmes. Tigran Gharamian, le champion de France 2018, face à l'octuple champion de France Étienne Bacrot. Trait aux Blancs. Eh oui, même les plus grands champions peuvent tomber dans des petits pièges élémentaires.

Tout comme dans le parcours du Fou, il ne s'agit pas ici de mater. Dans une partie, il faudra bien souvent se contenter d'objectifs intermédiaires. Dans les positions suivantes, tu dois gagner du matériel grâce à des combinaisons élémentaires.

Comme dans une partie réelle, le nombre de coups n'est pas précisé. Il ne faut pas oublier la réponse de l'adversaire et lui faire jouer, à chaque fois, le meilleur coup.

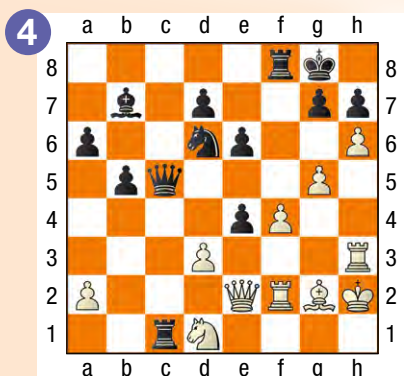
Le grand-maître Éric Prié fut directeur technique de la FFE, entraîneur de l'équipe de France des jeunes et vice-président de la FFE. Il a les Blancs face à Sébastien Luce lors du Championnat de France 1995 qu'il remporta.



Ta solution : 2 pts

Solutions des exercices
www.echecs.asso.fr

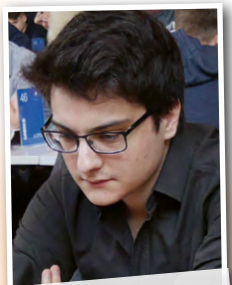
On retrouve la partie du diagramme 6 du parcours du Cavalier quelques coups plus tôt. Tigran Gharamian face à Sébastien Mazé. Trait aux Noirs. Surcharge.



Ta solution : 2 pts

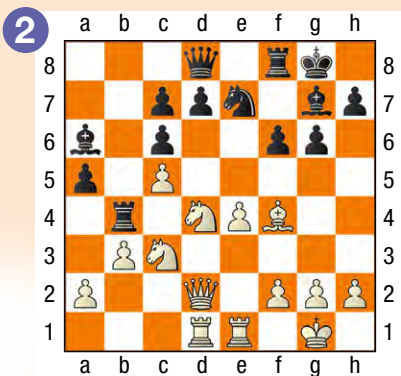
100%

En 1975 à Dijon, Miodrag Todorcevic remporta le National en réalisant le score parfait de 11 victoires en 11 parties. Mershad Sharif, à Montpellier en 1991, et Iossif Dorfman, en 2010 à Belfort, établirent un record du même type, mais au résultat final légèrement différent : que des nulles !



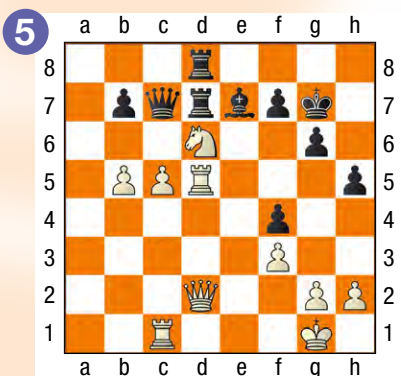
Maxime Lagarde, champion de France en titre

François Chevaldonnet, récemment disparu, avait remporté le Championnat de France 1976 à Saint-Jean-de-Monts. Il est opposé ici, avec les Blancs, à Roland Weill, lors d'un match de départage.



Ta solution : 2 pts

Maxime Lagarde, le champion de France en titre, face à Thibault Fantinel lors du Championnat de France 2014 à Nîmes. Trait aux Blancs. Comment exploiter le fort Cavalier en d6 ?

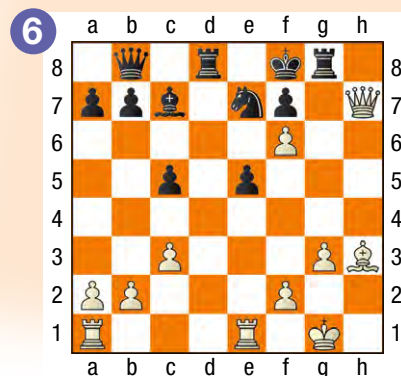


Ta solution : 2 pts



Ta solution : 2 pts

Si André Muffang fut le premier Français à se voir décerner le titre de MI par la FIDE, Aldo Haïk, champion de France en 1972 et 1983, fut le premier à décrocher les trois normes sur l'échiquier. Le voici avec les Blancs face à Alain Villeneuve lors du Championnat de France 1969. Un coup de masse met fin immédiatement à la partie.



Ta solution : 2 pts

Moins de 4 points : Tu es une Tour de bronze. Tu as visiblement encore un peu de mal pour trouver des combinaisons en partie.

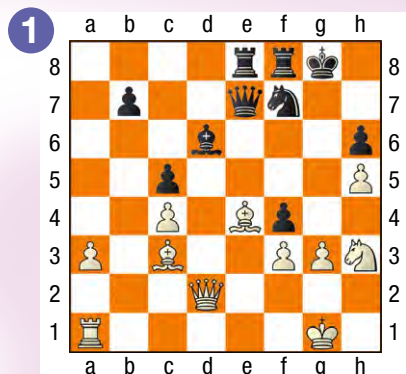
De 4 à 8 points : Tu es une Tour d'argent. Tu es déjà capable de reconnaître des combinaisons en plusieurs coups.

Plus de 8 points : Bravo ! Tu es une Tour d'or. Tu ne laisses pas échapper une combinaison élémentaire. Tu peux passer au parcours de la Dame où les combinaisons vont être un peu plus difficiles.

Quel est ton niveau ?
sur un maximum de 12 points

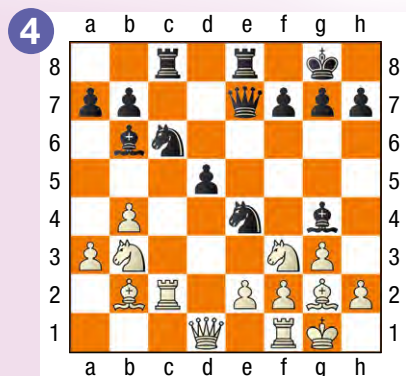


Championnat de France 1947 à Rouen. Amédée Gibaud, quadruple champion de France, face à Nicolas Rossolimo qui a donné son nom à la célèbre variante contre la Sicilienne. Trait aux Blancs. Dans ses commentaires, André Chéron affirma que l'affaiblissement des deux diagonales sur le roque a payé.



Ta solution : 2 pts

Championnat de France 1980. Le futur champion Jean-Luc Seret est opposé à Thierry Manouck dans un match de départage. Trait aux Noirs. Le Cavalier blanc en b3 n'est pas protégé. Comment en profiter ?



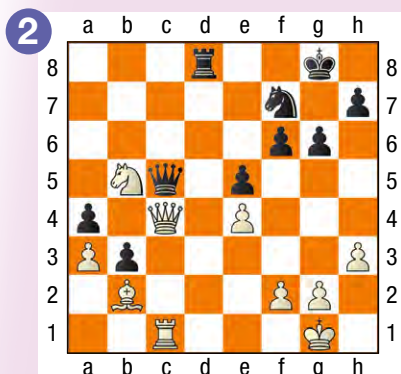
Ta solution : 2 pts

L'histoire des championnats de France en ligne

Dominique Thimognier, un passionné de l'histoire des échecs, a créé le site l'Héritage des échecs français (<http://heritageechecsfr.free.fr/>). On peut y retrouver la liste de tous les championnats de France, masculins et féminins, avec leurs vainqueurs, des notices biographiques, quelques anecdotes croustillantes, et surtout de nombreuses photos d'époque.

On termine le florilège des plus belles combinaisons des champions de France. Attention, certaines ne sont pas faciles. Mais c'est normal, nous sommes quand même au parcours de la Dame.

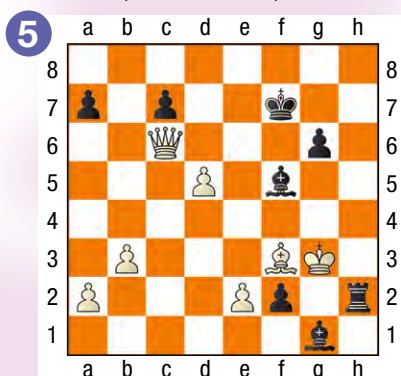
On retrouve Volf Bergraser, opposé ici à Roland Pinson lors du Championnat de France 1952. Les Noirs jouent et gagnent une pièce.



Ta solution : 2 pts

Solutions des exercices www.echecs.asso.fr

Aix-les-Bains 2007. Maxime Vachier-Lagrave a les Noirs face à Robert Fontaine. Une époustouflante attaque de pièces mineures. Mat en 6 coups sur les meilleures réponses des Blancs. Si tu ne trouves pas, tu peux aller voir le diagramme 5 du parcours du Pion qui te montrera la position finale.



Ta solution : 2 pts



Championnat de France 2009 à Nîmes. Maxime Lagarde face à Antoine Favarel. Trait aux Noirs. Un coup inattendu gagne la partie.



Ta solution : 2 pts

On termine par une partie du départage qui donna le titre à Maxime Lagarde face à Laurent Fressinet en 2019. Trait aux Noirs. Attention, il faut être précis et ne pas oublier qu'aux Échecs, on n'est pas obligé de prendre !



Ta solution : 2 pts

Quel est ton niveau ?
sur un maximum de 12 points

Moins de 4 points : Tu es une Dame de bronze. Ne te décourage pas. Ces exercices n'étaient pas si faciles.

De 4 à 8 points : Tu es une Dame d'argent. Tu as déjà une très bonne vision tactique.

Plus de 8 points : Bravo ! Tu es une Dame d'or. Tu sais bien combiner et tu seras sans doute bientôt prêt à marcher sur les traces de tous les grands champions de ce numéro spécial d'Échec & Mat.

Le PAT et le MATCH NUL

Un camp est pat lorsque :

- Son Roi n'est pas attaqué et ne peut jouer sans se mettre en échec.
- Il ne peut déplacer aucune autre pièce.

LORSQUE CES CONDITIONS SONT RÉUNIES, IL Y A PAT. LA PARTIE EST ALORS DÉCLARÉE NULLE.

Exemple :

Ici c'est aux blancs de jouer. Ils ne peuvent déplacer le Roi, ni les pions, ni le Cavalier. Mais, leur Roi n'est pas en échec. Il y a donc PAT.



Aux échecs, on peut faire « MATCH NUL »

Dans les cas suivants :

- Quand il y a PAT.
- Quand le matériel est insuffisant pour faire échec et mat (exemple : Roi contre Roi + Fou).
- Quand il y a échec perpétuel.
- Quand la même position se reproduit trois fois.
- Quand 50 coups sont joués sans prise, ni déplacement de pions.

Le MAT

Voici une position de mat :

- Le Roi noir en b8 est attaqué par le Fou blanc en g3.
- Les Noirs ne peuvent capturer ce Fou.
- Les Noirs ne peuvent interposer aucune pièce sur la diagonale de ce Fou pour « couvrir » l'échec.
- Le Roi noir ne peut se soustraire à l'échec : les cases a8 et a7 sont contrôlées par la Tour blanche a1, et la case c8 par le Cavalier e7.
- Le Roi noir est échec et mat, les blancs ont gagné !



5 conseils pour bien débuter une partie

- Occuper ou contrôler à distance le centre de l'échiquier avec des pièces (Cavaliers ou Fou de préférence) ou des pions.
- Ne pas bouger inutilement les pions de l'aile.
- Développer les pièces le plus rapidement.
- Roquer le plus tôt possible afin de mettre le Roi à l'abri et mobiliser les Tours.
- Éviter de jouer plusieurs fois le même pion ou la même pièce dans l'ouverture (perte de temps par rapport à l'adversaire).

L'intelligence du Jeu,

l'émotion du Sport !



N'attendez plus pour venir jouer aux échecs, il y a forcément un club près de chez vous ...

Tous les renseignements sur www.echecs.asso.fr

DÉCOUVREZ... Toute l'actualité, tous les résultats détaillés des tournois.

TELECHARGEZ... Echecs & mat junior, chaque mois des exercices pour tous niveaux.

JOUEZ... Sur la zone de jeu. Des centaines de joueurs chaque jour.
VISITEZ... La boutique. Vente de livres, pendules, jeux et matériels divers.



www.twitter.com/ffechecs



www.facebook.com/ffechecs

www.echecs.asso.fr

Les règles du jeu d'échecs

L'échiquier



La position initiale

- 64 cases composent l'échiquier : 32 noires et 32 blanches.
- La case inférieure droite, face au joueur, doit toujours être blanche.
- Les pièces blanches occupent toujours les rangées 1 et 2.

Le but du jeu

Le Roi est en échec lorsqu'il est en situation de prise par une pièce adverse. Il est illégal de maintenir son Roi en situation d'échec.

Il y a échec et mat :

- si le Roi ne peut se déplacer.
- si on ne peut interposer une pièce entre le Roi en échec et la pièce qui le menace.
- si on ne peut éliminer la pièce menaçante.

Le déplacement des pièces

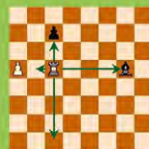
Le pion

- Il avance, d'une case à la fois, droit devant lui et ne recule jamais.
- Lors de son premier coup, il peut effectuer un double pas.
- Il capture les pièces adverses en diagonale.



La Tour

- Elle se déplace le long des colonnes ou des rangées d'autant de cases qu'elle le souhaite.



Le Roi

- Il se déplace, de case en case, dans toutes les directions.
- Il doit toujours y avoir une case entre les deux Rois.
- Il y a « ÉCHEC AU ROI » : Quand le Roi est menacé par une pièce adverse. Il est « Échec et mat » : s'il ne peut se soustraire à cette menace.



Le Cavalier

- Il fait un bond de trois cases en faisant un "L". Il change à chaque fois de couleur de case.
- Il est le seul à sauter par dessus les autres.



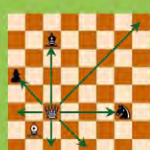
Le Fou

- Il se déplace sur les diagonales d'autant de cases qu'il le veut.
- Le Fou n'évolue que sur les diagonales de la couleur qu'il occupe.



La Dame

- C'est la pièce la plus puissante, elle cumule le déplacement de la Tour (horizontalement et verticalement) ou du Fou (diagonales).



Les règles particulières

Le roque

En un seul coup, on déplace d'abord le Roi de 2 cases sur la droite (le petit roque) ou sur la gauche (le grand roque) ; puis la Tour, « sautant » par dessus son Roi, vient se placer à ses côtés.

LES CONDITIONS :

- Ni le Roi, ni la Tour concernée ne doivent avoir bougé durant la partie et aucune pièce ne doit se trouver entre eux.



- Le Roi ne doit pas se trouver en échec.
- Le Roi ne peut passer par des cases contrôlées par des pièces adverses.

Deux règles spéciales

LA PROMOTION DU PION :

Une fois parvenu sur sa dernière rangée, le pion se transforme en une autre pièce de sa couleur (sauf un Roi) au gré du joueur.

LA PRISE EN PASSANT :

Lorsqu'un pion a atteint la cinquième rangée pour les blancs ou la quatrième rangée pour les noirs, il peut « prendre en passant » un pion adverse qui avance de deux pas sur une colonne immédiatement voisine.

Attention ! La « prise en passant » doit être effectuée sur le champ, faute de quoi le joueur y renonce définitivement.

Pour commander Echec et Mat Junior :

Clubs, Comités Départementaux, Liges et établissements scolaires peuvent se procurer gratuitement Echec et Mat Junior.

Il leur suffit de prendre en charge les frais d'expédition pour des commandes minimales de 25 exemplaires par numéro (11 numéros par an) :
25 ex. : 60 €/an 50 ex. : 110 €/an 100 ex. : 130 €/an 200 ex. : 150 €. Plus d'exemplaires sur demande.

Adresser votre commande, accompagnée du règlement, à : Fédération Française des Echecs - 6 rue de l'Eglise - 92600 Asnières-sur-Seine. Tél : 01 39 44 65 80 - mail : echecetmatjunior@echecs.asso.fr

Attention : Ne pas oublier d'indiquer l'adresse de livraison.

À titre individuel, Echec et Mat Junior est disponible gratuitement en téléchargement sur le site de la FFE : www.echecs.asso.fr

Echec et Mat Junior est un magazine de la Fédération Française des Echecs. Directeur de la publication : Bachar Kouatly. Rédacteur en chef : Vincent Moret. Conception : IMPRIMATUR. Tirage : 9.000 exemplaires.

Les solutions des différents diagrammes sont disponibles sur le site de la Fédération Française des Echecs : www.echecs.asso.fr. Vous y trouverez toute l'actualité échiquéenne française. Vous pourrez également prendre connaissance des coordonnées des clubs d'échecs de votre région. Retrouvez toute l'actualité de la FFE sur les réseaux sociaux www.facebook.com/ffechecs et www.twitter.com/ffechecs.