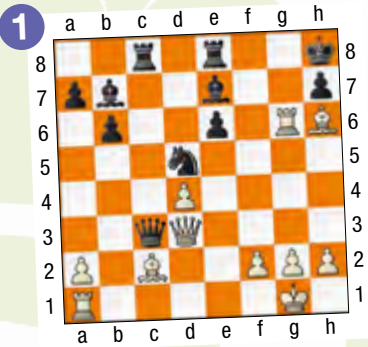


Essaie de jouer aussi bien qu'Emile Bassini, le champion de France benjamin 2018.

Interclubs 2017 face à Cyprien Denous.
La Tour g6 est attaquée et les Noirs menacent d'échanger les Dames. Pourtant, les Blancs matent en deux coups.



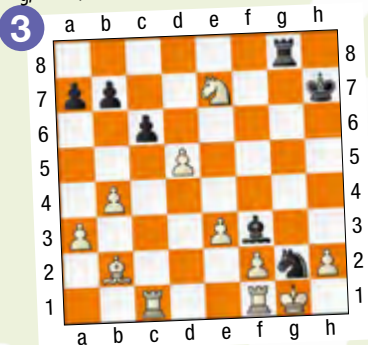
Ta solution :

Chess.com face à El Sporco (2128). Les Noirs jouent et matent en deux coups. Le fameux mat de Boden qui sera au cœur de ce numéro d'Échec & Mat junior.



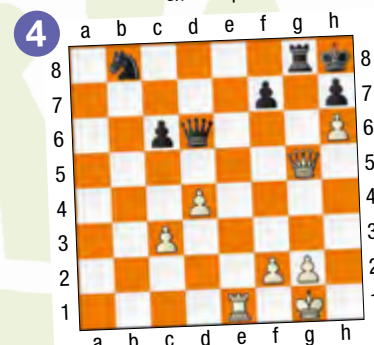
Ta solution :

Paris 2018 face à J.Hall (2110). Trait aux Noirs qui matent en deux coups. Découverte sur la colonne g, certes, mais attention, la Tour g8 est attaquée.



Ta solution :

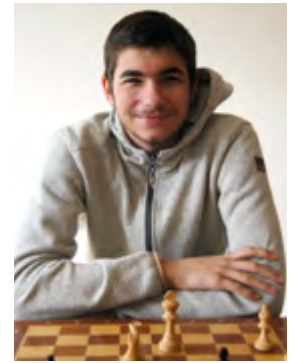
Bois-Colombes Chess Master 2018 face à Marc Kirszenberg (2096). Les Noirs viennent tout juste de couvrir la case g7 en jouant ♖g8. Mais ce n'est pas suffisant. Les Blancs matent en 4 coups.



Ta solution :

Emile Bassini sur les Hauts de la Seine

Sur un terrain de handball, avec son club de Bois-Colombes et la sélection départementale des Hauts-de-Seine, Emile Bassini garde les buts et représente le dernier rempart défensif de son équipe. Sur un échiquier, il est plus porté vers l'offensive et part volontiers à l'attaque du roi adverse. Il est également aussi habile à jongler avec les touches blanches et noires d'un piano qu'avec les 32 pièces de mêmes couleurs, puisqu'il est en 7^e année de conservatoire. Et il lui arrive de troquer la petite balle ronde contre le gros ballon orange pour aller enfileur les paniers sur un terrain de basket. Mais n'allez pas lui demander quelle est son activité favorite. La réponse fuse : « Les échecs, évidemment ! ».



Emile Bassini est un pur produit des Échecs scolaires (Comprendre le jeu !). Le garçonnet découvre les Échecs au CP dans le cadre d'une animation périscolaire. Il accroche et rejoint alors le club de Bois-Colombes, une des meilleures pépinières de jeunes joueurs d'Échecs de l'Hexagone. Très vite, il est repéré par Pascal Chomet, l'entraîneur emblématique du club, qui le prend sous son aile. Emile intègre l'équipe de Top jeunes alors qu'il est encore petit poussin. Il en est aujourd'hui à sa 8^e saison dans la compétition et pourrait bien encore rajouter une unité supplémentaire l'année prochaine, ce qui constituerait un record. Le Bois-Colombien avait participé à son premier championnat de France chez les petits poussins à Nîmes en 2012, où il avait terminé 6^e. Il décroche la médaille de bronze à Montbéliard en 2014 et l'année suivante à Pau, avant de monter sur la plus haute marche du podium à Agen en avril dernier. Le champion de France benjamins ne défendra toutefois pas son titre cette année à Hyères. Priorité aux études pour cet élève de 1^{ère} qui a deux années d'avance et qui aura le bac blanc pendant le championnat.

partie commentée p.2

Schulder • Boden, Samuel

exercices

- p.3 Niveau 1 Parcours du Pion
- p.4 Niveau 2 Parcours du Cavalier
- p.5 Niveau 3 Parcours du Fou
- p.6 Niveau 4 Parcours de la Tour
- p.7 Niveau 5 Parcours de la Dame

Si tu as cherché les positions d'Emile Bassini, tu as pu constater que le champion de France benjamin était particulièrement habile pour chasser le roi adverse et qu'il laissait rarement passer un mat lorsqu'une telle occasion se présentait.

Une des positions se terminait par le mat de Boden, qui se caractérise par une action croisée des deux Fous. Cette combinaison, précédée le plus souvent d'un spectaculaire sacrifice de Dame sur le grand roque, doit son nom à Samuel Boden, un des plus forts joueurs anglais du 19^e siècle, qui était également un peintre réputé. Voici la partie, disputée à Londres en 1853, où il put exécuter le sacrifice de Dame qui allait être repris dans un nombre incalculable de parties.



Schulder

Boden, Samuel

Londres, 1853



1.e4 e5 2.♘f3 d6

L'ouverture Philidor, qui a eu longtemps la réputation d'être passive, car le coup d6 enferme le Fou f8. Mais au cours des 15 dernières années, elle a été remise à l'honneur à haut niveau, notamment par le Grand-Maître français Christian Bauer qui lui a consacré un livre.

3.c3?!

Trop timide. Les Blancs devaient tout de suite prendre le centre par 3.d4!

3...f5

Le coup originel de Philidor, qui ne marche pas si les Blancs jouent 3.d4, est ici tout à fait possible.

Mais encore meilleur était le coup de développement naturel 3...♘f6 qui attaquait le pion e4. À cause du coup 3.c3, les Blancs ne peuvent plus le défendre par 4.♘c3, et après 4.d3, le coup c3, qui projetait d'envahir le centre par d4, n'avait plus grand sens.

4.♙c4?

Il fallait jouer 4.exf5 ♙xf5 5.d4.

4...♘f6

4...fxe4 donnait tout de suite un gros avantage aux Noirs, car 5.♘xe5 - le coup que comptaient visiblement jouer les Blancs - n'était pas correct : 5...dxe5 6.♖h5+ ♔d7 (6...g6? 7.♖xe5+) 7.♖xe5 ♖e7 et les Blancs n'auront pas de compensations suffisantes pour la pièce.

5.d4 fxe4 6.dxe5?!

Après 6.♘g5! d5 7.dxe5 dxc4 8.♖xd8+ ♔xd8 9.exf6, les Blancs auraient eu une meilleure position.

6...exf3 7.exf6 ♖xf6

Les Noirs ne peuvent pas se montrer trop gourmands : 7...fxg2? 8.f7+ ♔d7 9.♖g4+ ♔c6 10.♖xg2+.

8.gxf3

En cas d'échange des Dames par 8.♖xf3 ♖xf3 9.gxf3, il est clair que les Blancs ont une mauvaise structure de pions à cause des pions doublés.

8...♘c6 9.f4

Les Blancs veulent empêcher ♘e5, mais il était préférable de se développer.

9...♙d7 10.♙e3 0-0-0 11.♘d2 ♖e8

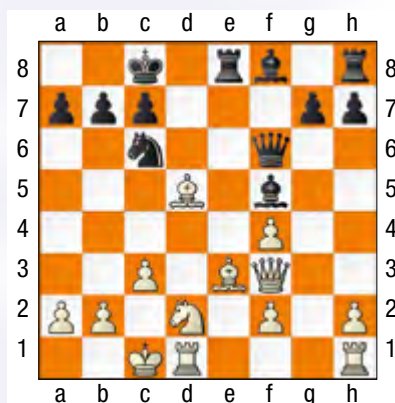
12.♖f3 ♙f5 13.0-0-0??

Il fallait faire précéder le grand roque de 13.♙d5 pour empêcher la combinaison qui va suivre.

13...d5!

Ouverture de la diagonale du Fou f8.

14.♙xd5



14...♖xc3+!!

Le spectaculaire sacrifice de Dame.

15.bxc3 ♙a3# 0-1

Le mat de Boden est survenu par la suite dans de très nombreuses parties. La plus célèbre d'entre elles est assurément celle jouée lors d'une simultanée disputée à Budapest par le Péruvien Esteban Canal, qui fut un des meilleurs

joueurs du monde dans la première moitié du siècle dernier. Dans cette partie, Canal sacrifie ses deux Tours et sa Dame pour réaliser le mat de Boden en 14 coups. Cette miniature (partie de moins de 20 coups) fut baptisée par la suite l'Immortelle péruvienne. Nous avons étudié cette partie dans un précédent numéro d'Echec & Mat junior. La voici sans commentaires.

Esteban Canal - NN Budapest, 1934

1.e4 d5 2.exd5 ♖xd5 3.♘c3 ♖a5 4.d4 c6 5.♘f3 ♙g4 6.♙f4 e6 7.h3 ♙xf3 8.♖xf3 ♙b4 9.♙e2 ♘d7 10.a3 0-0-0 11.axb4 ♖xa1+ 12.♔d2 ♖xh1



13.♖xc6+

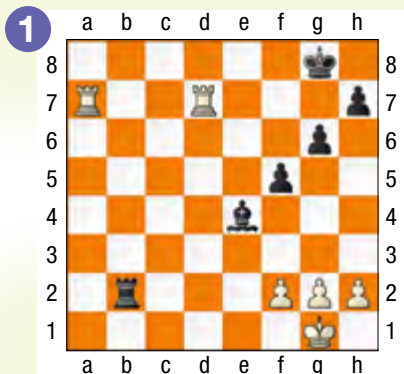
Musique et paroles absolument identiques à celles de la partie Schulder-Boden (mais ce sont cette fois les Blancs qui matent !)

13...bxc6 14.♙a6# 1-0

Il n'est pas si fréquent de faire mat avec les deux Fous après avoir sacrifié sa Dame et ses deux Tours. Le tout en moins de 15 coups.



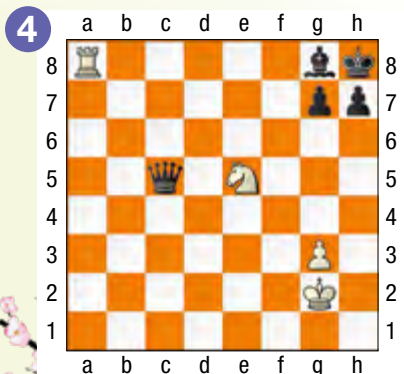
Comment pousser le Roi noir dans l'escalier ?



Ta solution : 2 pts

Solutions des exercices
www.echecs.asso.fr

Le Roi noir est enfermé dans le coin. Ça sent le mat à l'étouffée. La spécialité du Cavalier. Et ça tombe bien, il y en a justement un qui rôde dans les parages.



Ta solution : 2 pts

Objectif mat ! Ça sera le thème central de ce numéro. Le mat, sous toutes ses formes. Et tout particulièrement le mat de Boden que nous retrouverons à partir du parcours du Fou.

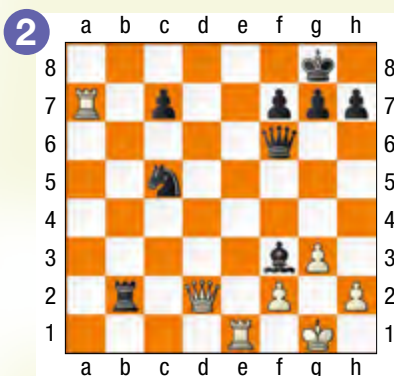
Dans une partie, il est rageant de passer à côté d'opportunités de mats en un ou deux coups lorsqu'elles se présentent. Pour cela, un seul moyen : il faut connaître les principaux schémas de mats – comme celui de Boden - et s'entraîner et s'entraîner en faisant des exercices...

Dans un premier temps, avant de se pencher sur le mat de Boden, voici une petite mise en jambes assez facile pour commencer. Tu as les Blancs et il faut mater en un coup. Les positions sont élémentaires et font toutes appel aux mats les plus classiques que tu connais sans doute déjà au moins de nom.

Si tu ne sais pas coder les coups, tu peux mettre une flèche pour indiquer ce que tu jouerais.

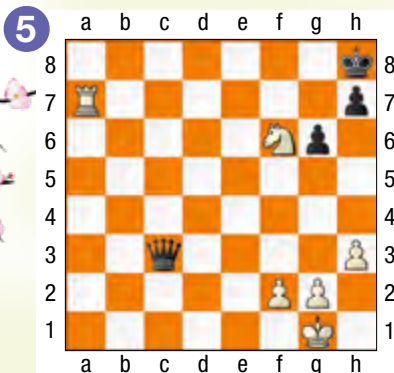
Le fameux baiser de la mort. Celui que la Dame adresse au Roi adverse en venant se coller tout contre lui. Attention, dans cette position, les Blancs ont plein de coups pour mettre échec, mais un seul fait mat.

Après l'escalier, le couloir. Il suffit de trouver la bonne porte d'entrée.

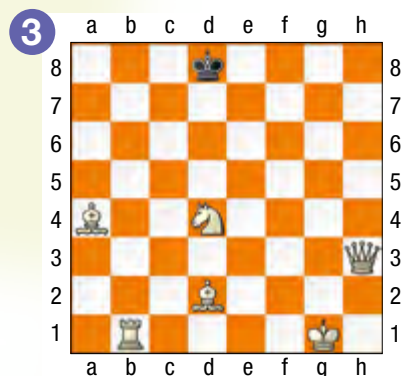


Ta solution : 2 pts

Le mat des Arabes. Un bel exemple de la collaboration entre une Tour et un Cavalier.



Ta solution : 2 pts



Ta solution : 2 pts

Les deux Tours noires forment de belles épaulettes à leur Roi. C'est précisément le nom du mat.



Ta solution : 2 pts



Quel est ton niveau ?
sur un maximum de 12 points

Moins de 4 points : Tu es un pion de bronze. Il faut encore t'entraîner en faisant beaucoup de mats en un coup. Tu en trouveras de nombreux dans les anciens numéros d'Echec & Mat Junior.

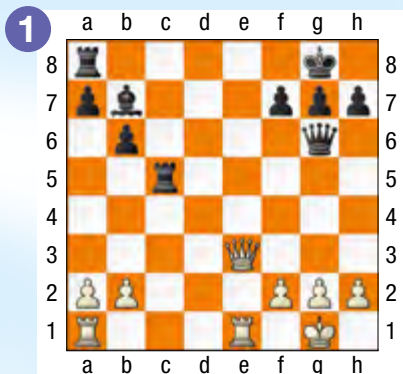
De 4 à 8 points : C'est un bon début. Tu vois déjà des mats en un coup.

Plus de 8 points : Bravo ! Tu es un pion d'or. Tu peux passer au parcours du Cavalier où, là, les mats se feront en deux coups.



Parcours du Cavalier

Même sans te le dire, tu aurais tout de suite reconnu le thème du mat du couloir. Facile.



Ta solution : 2 pts

La case h7 est protégée par le Fou. Peut-on néanmoins forcer le mat des Arabes ?



Ta solution : 2 pts

On retrouve cinq des six mats les plus classiques que nous avons vus au parcours du pion. Mais cette fois, il faut mater en deux coups. C'est-à-dire qu'il faut amener le mat et ne pas oublier la réponse de l'adversaire.

Les Blancs sont au trait dans toutes les positions.

Comment construire l'escalier ?



Ta solution : 2 pts

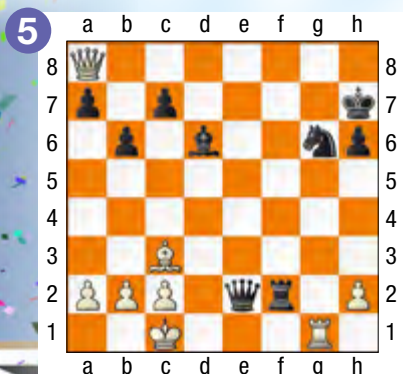
Le Roi noir manque d'air dans le coin. Comment l'étouffer complètement ?



Ta solution : 2 pts

Solutions des exercices
www.echecs.asso.fr

Il faut commencer par placer la deuxième épauvette du Roi Noir.



Ta solution : 2 pts

Le mat d'Anastasia. Un joli nom pour un mat. Nous ne l'avions pas vu dans le parcours du pion, mais il n'est pas difficile.



Ta solution : 2 pts



Quel est ton niveau ?
sur un maximum de 12 points

Moins de 4 points : Tu es un Cavalier de bronze. Tu dois bien vérifier quand tu penses que l'adversaire est mat.

De 4 à 8 points : C'est pas mal. Tu es un Cavalier d'argent. Il faut continuer de faire des exercices de mats en un et deux coups. Plus tu en feras, plus tu trouveras les réponses rapidement et facilement.

Plus de 8 points : Bravo ! Tu es un Cavalier d'or. Tu n'as visiblement aucun mal à reconnaître les mats en deux coups basiques. Tu peux passer au parcours du Fou.



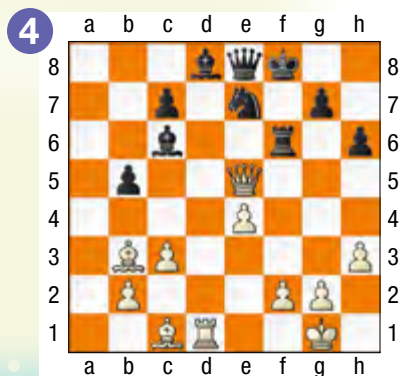
Parcours du Fou

Le mat de Boden aurait pu s'appeler mat ... de Horwitz. Voici en effet une partie de Bernhard Horwitz, un fort joueur allemand, qui avait été jouée 9 années avant celle de Boden. Les Blancs sont au trait.



Ta solution : 2 pts

Trait aux Blancs. Jusqu'ici, nous avons toujours vu le mat de Boden réalisé sur le grand roque. Mais il peut aussi se rencontrer de l'autre côté.

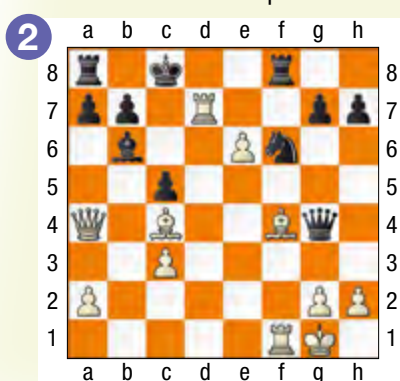


Ta solution : 2 pts

Nous retrouvons le mat de Boden, qui est une des combinaisons de mat en deux coups les plus classiques. Comme il peut se produire assez fréquemment dans les parties, il est important d'en connaître le mécanisme.

Voici six exemples issus de parties de très forts joueurs. Dans chacune des positions, il faut mater en deux coups. Si tu as regardé la partie commentée et si tu as compris le principe du mat de Boden, ça ne devrait te poser aucun problème.

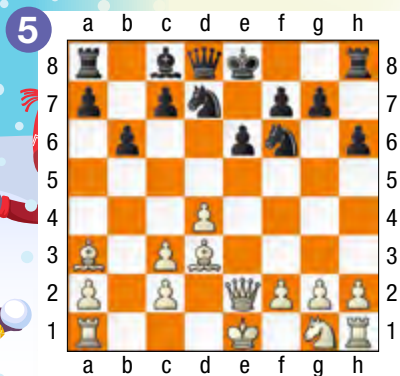
Le mat de Boden aurait pu tout aussi bien s'appeler mat de Morphy, puisque le génial Américain (ici du côté des Blancs) l'avait effectué dans une de ses parties en 1859.



Ta solution : 2 pts

Solutions des exercices
www.echecs.asso.fr

Après le grand roque et le petit roque, au centre ! L'ancien champion du monde Alekhine nous en donne un exemple. Trait aux Blancs.



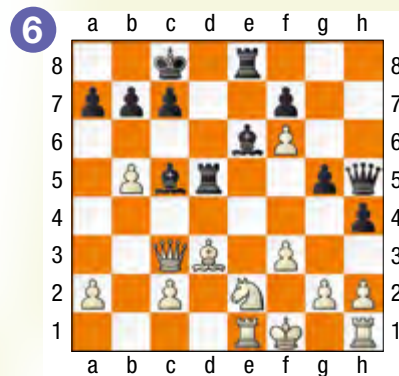
Ta solution : 2 pts

Une partie d'Edward Lasker, le cousin d'Emmanuel, le champion du monde, disputée en 1913. Trait aux Blancs.



Ta solution : 2 pts

Les techniques défensives des grands maîtres d'aujourd'hui se sont grandement améliorées, et du coup, le mat de Boden est devenu plus rare à haut niveau. Il lui arrive toutefois de faire quelques apparitions. En voici un exemple dans une partie du N°1 français, Maxime Vachier-Lagrave face au jeune Américain Jeffery Xiong (2652). Trait aux Noirs.



Ta solution : 2 pts

Moins de 4 points : Tu es un Fou de bronze. Rejoue la partie commentée.

De 4 à 8 points : Tu es un Fou d'argent. Tu as compris visiblement le principe du mat de Boden, mais il faut bien vérifier tes variantes.

Plus de 8 points : Bravo ! Tu es un Fou d'or. Tu as parfaitement assimilé le mécanisme du mat de Boden. Tu peux passer au parcours de la Tour, où, là, il va falloir amener le mat de Boden.

Quel est ton niveau ?
sur un maximum de 12 points



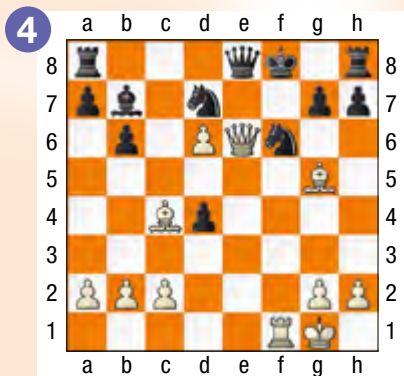
Parcours de la Tour

Une partie de Lionel Kieseritzky, qui était un contemporain de Samuel Boden. Les Blancs jouent et matent en trois coups. Il y a donc un petit coup de préparation nécessaire pour amener le mat de Boden.



Ta solution : 2 pts

Trait aux Blancs. Un mat de Boden sur l'aile-Roi. Si tu ne trouves pas, jette un coup d'œil sur le diagramme 4 du parcours du Fou.



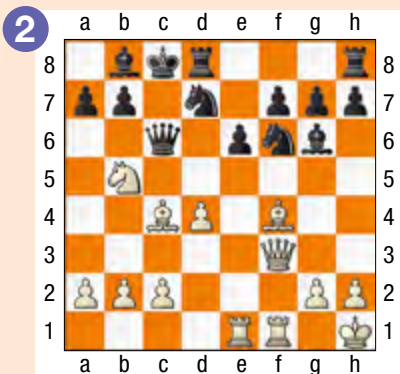
Ta solution : 2 pts



On poursuit avec le mat de Boden. Mais là, il ne s'agit plus forcément du basique mat en deux coups. Il va falloir parfois amener le mat de Boden, ou alors se servir du thème pour gagner du matériel.

Attention à bien prévoir toutes les réponses possibles de l'adversaire lorsqu'il en a plusieurs.

Ici aussi, les Blancs matent en trois coups. Avec, bien sûr, au final un mat de Boden.



Ta solution : 2 pts

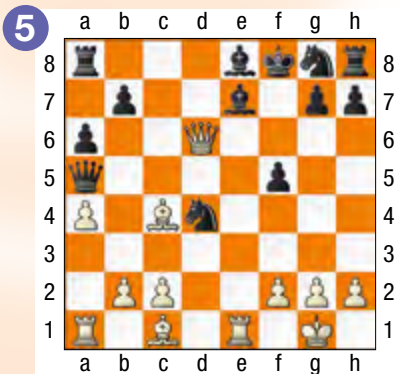
Rien à sacrifier en c6, mais le grand roque est transpercé par le Fou g3. Comment forcer le mat de Boden ?



Ta solution : 2 pts

Solutions des exercices
www.echecs.asso.fr

Trait aux Blancs. La même idée que dans l'exercice précédent (et donc que dans le diagramme 4 du parcours du Fou). Mais la préparation est différente.



Ta solution : 2 pts

Trait aux Noirs. Ici, la menace de mat de Boden permet de gagner du matériel. Et donc la partie.



Ta solution : 2 pts

Quel est ton niveau ?
sur un maximum de 12 points

Moins de 4 points : Tu es une Tour de bronze. Ne te décourage pas et revois la partie commentée.

De 4 à 8 points : Tu es une Tour d'argent. Tu as visiblement compris le mécanisme du mat de Boden. Tu vas pouvoir désormais le réaliser dans tes parties, si ce n'est déjà fait.

Plus de 8 points : Bravo ! Tu es une Tour d'or. Tu peux passer au parcours de la Dame.



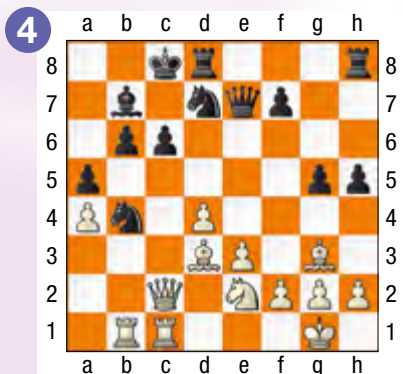
Parcours de la Dame

Les premiers coups semblent évidents, mais attention, le Roi peut se sauver en d7 !

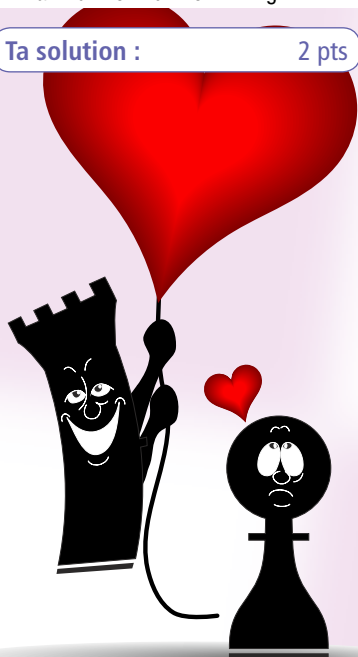


Ta solution : 2 pts

Les Noirs avaient visiblement basé tous leurs espoirs défensifs sur le Cavalier b4. Comment leur montrer que c'était illusoire ?



Ta solution : 2 pts



On termine avec le mat de Boden dans ce parcours de la Dame. Tout comme dans le parcours de la Tour, il va falloir préparer et amener le mat. Mais le fait d'avoir déjà en tête le schéma du mat doit te permettre de savoir dans quelle direction chercher.

Les Blancs sont au trait dans toutes les positions.

Une partie de Paul Kérés, qui était l'un des plus grands joueurs du milieu du siècle dernier. Une petite attraction et le tour est joué.



Ta solution : 2 pts

Une séquence quelque peu inhabituelle qui conduit au mat de Boden.



Ta solution : 2 pts

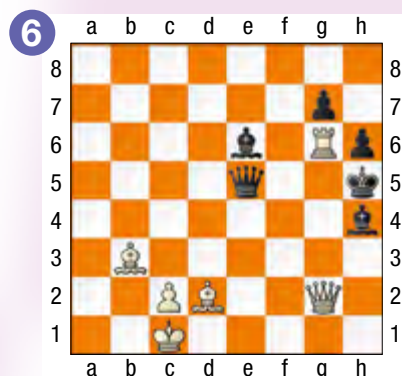
Solutions des exercices
www.echecs.asso.fr

Pour l'instant, la colonne c est fermée, et rien ne semble attaquer c6. Comment forcer le mat de Boden ?



Ta solution : 2 pts

Jusqu'ici, nous avons toujours vu le mat de Boden sur la 8^{ème} ou la 1^{ère} rangée. Mais il peut survenir n'importe où sur le bord. Voici un exemple très spectaculaire sur la colonne h.



Ta solution : 2 pts

Quel est ton niveau ?
sur un maximum de 12 points

Moins de 4 points : Tu es une Dame de bronze. Ne te décourage pas. Ces exercices n'étaient pas si faciles.

De 4 à 8 points : Tu es une Dame d'argent. Tu as déjà une très bonne vision tactique. Peut-être as-tu seulement oublié d'envisager quelques réponses de l'adversaire.

Plus de 8 points : Bravo ! Tu es une Dame d'or. Tu ne manqueras plus un mat de Boden dans tes parties. Tu es prêt à marcher sur les traces d'Emile Bassini.

CHAMPIONNAT DE FRANCE DU JEU D'ÉCHECS ♁ JEUNES 2019

14 > 21
AVRIL

HYÈRES



FORUM DU CASINO | ESPACE 3000

HYERES2019.FFECHECS.ORG



Pour commander Echec et Mat Junior :

Clubs, Comités Départementaux, Liges et établissements scolaires peuvent se procurer gratuitement Echec et Mat Junior. Il leur suffit de prendre en charge les frais d'expédition pour des commandes minimales de 25 exemplaires par numéro (11 numéros par an) :
25 ex. : 60 €/an 50 ex. : 110 €/an 100 ex. : 130 €/an 200 ex. : 150 €. Plus d'exemplaires sur demande.

Adresser votre commande, accompagnée du règlement, à : Fédération Française des Echecs - 6 rue de l'Eglise - 92600 Asnières-sur-Seine. Tél : 01 39 44 65 80 - mail : echecetmatjunior@echecs.asso.fr

Attention : Ne pas oublier d'indiquer l'adresse de livraison.

À titre individuel, Echec et Mat Junior est disponible gratuitement en téléchargement sur le site de la FFE : www.echecs.asso.fr

Echec et Mat Junior est un magazine de la Fédération Française des Echecs. Directeur de la publication : Bachar Kouatly. Rédacteur en chef : Vincent Moret. Conception : IMPRIMATUR. Tirage : 9.000 exemplaires.

Les solutions des différents diagrammes sont disponibles sur le site de la Fédération Française des Echecs : www.echecs.asso.fr. Vous y trouverez toute l'actualité échiquéenne française. Vous pourrez également prendre connaissance des coordonnées des clubs d'échecs de votre région. Retrouvez toute l'actualité de la FFE sur les réseaux sociaux www.facebook.com/ffechecs et www.twitter.com/ffechecs.