

échec Junior

ffé
FÉDÉRATION FRANÇAISE DES ÉCHECS

n° 128 novembre 2018

Essaie de jouer aussi bien que Clément Kuhn, le vice-champion d'Europe des moins de 10 ans.

Cap d'Agde 2017 face à Gauthier Venard (1872). Trait aux Blancs. Avec un Fou en d3 braqué sur le roque qui n'est plus défendu, on sent venir la combinaison.



Ta solution :

Championnat du monde des jeunes 2016 face au Chinois Song. Trait aux Noirs. Bis repetita placent ! (Il ne faut pas hésiter à se resservir des bonnes choses). Voir le diagramme précédent. Visiblement, Clément connaît ses classiques.



Ta solution :

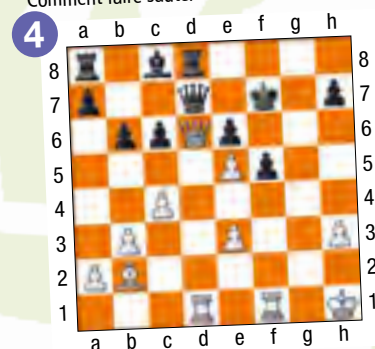
Championnat de Lorraine petits pousins 2016 face à Amine Bekkari. Les Blancs jouent et matent en deux coups.



Ta solution :

À nouveau le Cap d'Agde 2017, cette fois face à Patrick Degremont (1855). Trait aux Blancs. La position du Roi noir est déjà bien affaiblie.

Comment faire sauter ses dernières défenses ?



Ta solution :

partie commentée p.2

Fischer, Robert • Myagmarsuren, Lhamsuren

exercices

- p.3 Niveau 1 Parcours du Pion
- p.4 Niveau 2 Parcours du Cavalier
- p.5 Niveau 3 Parcours du Fou
- p.6 Niveau 4 Parcours de la Tour
- p.7 Niveau 5 Parcours de la Dame

Clément Kuhn sur le toit de l'Europe !

À 8 ans, sur un terrain de football, Clément Kuhn portait le numéro 9 et transperçait les défenses adverses en enfilant les buts comme d'autres enfilent des perles. 32 en une saison avec son club de Metz. Son idole était alors Neymar. Deux ans plus tard, le ballon rond a été remis au fond du placard et, sur un échiquier, le garçonnet a toujours autant le sens de l'attaque. Il détruit les roques et est devenu fan de Magnus Carlsen. Si vous lui demandez s'il préférerait faire quelques passes avec la star du PSG ou alors pousser du bois contre le champion du monde norvégien, la réponse fuse : « J'ai déjà fait un blitz contre Carlsen ! ». C'était lors de l'étape parisienne du Grand Chess Tour 2016 où le jeune garçon avait été invité en tant que champion de France petit pousin.



Depuis, Clément continue son bout de chemin. Les deux mois d'été l'ont vu aligner des performances de très haut niveau. En juillet, tout d'abord, à l'occasion du Festival de son club de l'EFE Metz, le jeune garçon remporte son tournoi fermé avec 8/9 et une performance à plus de 2200 Elo. Une semaine plus tard, il réédite cette performance à l'open de Wasselonne. Et l'été se termine en apothéose au championnat d'Europe à Riga où le Français décroche une exceptionnelle médaille d'argent dans la catégorie des moins de 10 ans. En manquant de peu la plus haute marche du podium puisque Clément termine 1^{er} ex aequo pour deux petits points de départage.

Qu'à cela ne tienne. Les bons résultats estivaux du nouveau vice-champion d'Europe lui permettent de faire un bond de près de 200 points à l'ELO de septembre et il pointe désormais, avec un classement à 2078, dans le Top 5 mondial des moins de 10 ans. À quelques semaines des championnats du monde des jeunes qui auront lieu en novembre à Saint-Jacques de Compostelle, Clément est assurément sur le bon chemin.



Si tu as cherché les positions de Clément Kuhn, tu as pu voir plusieurs combinaisons d'attaque sur le roque et tout particulièrement sur la case sensible h7. Cette case, qui n'est souvent défendue que par le Roi lorsqu'il a roqué, est particulièrement faible et représente de fait un objectif d'attaque important. La littérature échiquéenne regorge de combinaisons à base de sacrifices (notamment de Fou) sur cette case h7 (respectivement h2 pour les Blancs), afin d'extirper le Roi de son refuge pour l'attirer sous le feu des pièces ennemies.

Cette partie, disputée par Bobby Fischer lors de l'Interzonal de Sousse en 1967, en est un brillant exemple. Étrangement, elle ne figure pas parmi celles choisies par le génial Américain dans son célèbre livre *Mes 60 meilleures parties*. Elle est pourtant passée à la postérité grâce à la magnifique combinaison finale.



Fischer, Robert Myagmarsuren, Lhamsuren Sousse, 1967



1.e4 e6 2.d3 d5 3.♘d2 ♘f6 4.g3

L'Attaque Indienne. Un système aux apparences modestes, mais plein de venin, que l'ancien champion du monde a contribué à populariser, notamment contre la défense Française.

4...c5 5.♗g2 ♘c6 6.♘gf3 ♗e7 7.0-0 0-0 8.e5 ♘d7 9.♗e1 b5 10.♘f1 b4 11.h4

Le coup qui lance l'offensive sur l'aile-Roi. Le pion h4 doit servir de point d'appui au Cavalier pour bondir en g5 et ouvrir ainsi la route de la Dame vers h5.

11...a5

Les Noirs, quant à eux, attaquent sur l'aile-Dame. Mais une offensive sur le Roi est toujours plus facile à mener.

12.♗f4 a4 13.a3 bxa3 14.bxa3 ♘a5 15.♘e3 ♗a6 16.♗h3

Les Blancs empêchent le coup f6 et préparent ♘g5, avec des menaces de sacrifices en e6.

16...d4

Un coup à double tranchant. Les Noirs obtiennent certes la case d5, mais offrent celle en e4 aux Blancs.

17.♘f1

Un retour un peu bizarre. Mais ♘g4 aurait obstrué la route de la Dame, et Fischer envisage, maintenant que les Blancs ont joué d4, de redéployer le Cavalier en e4 via d2.

17...♘b6

Jouer 17...h6, pour empêcher ♘g5, représenterait un sérieux affaiblissement. Les Blancs pourraient alors jouer ♘f1-h2-g4, suivi de ♗d2, et menacer d'un sacrifice en h6.

18.♘g5 ♘d5

18...h6? 19.♘xf7 ♗xf7 20.♗xe6 donnait une très forte attaque aux Blancs.

19.♗d2 ♗xg5

La reprise du pion était également envisageable. Mais en reprenant du Fou, Fischer a déjà en tête l'idée du 23^e coup.

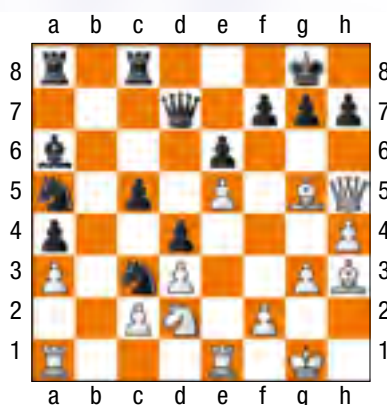
19...h6? n'était à nouveau pas possible :
20.♘xe6 fxe6 21.♗xe6+ ♖h8 22.♗xa5 ♗xa5 23.♗xd5+.

20.♗xg5 ♗d7 21.♗h5 ♗fc8 22.♘d2

Vers la case e4 !

22...♘c3

Le Cavalier noir ne peut défendre à la fois les cases f6 et e4.



23.♗f6!

Avec l'idée toute simple de jouer ♗g5 pour menacer mat en g7.

23...♗e8

Le Fou n'était pas prenable : 23...gxf6 24.exf6 ♖h8 (l'échec en g5, suivi du mat, menaçait) 25.♗f5! exf5 26.♗e7+.

24.♘e4 g6 25.♗g5

Les cases noires autour du Roi sont maintenant mortellement affaiblies.

25...♘xe4 26.♗xe4

Encore la case e4 pour les pièces blanches !

La Tour va pouvoir passer sur l'aile-Roi.

26...c4 27.h5! cxd3 28.♗h4 ♗a7

Pour défendre sur la 7^e rangée.

28...dxc2 n'allait pas : 29.hxg6 c1♗+ 30.♗xc1 ♗xc1+ 31.♖h2 fxg6 32.♗xh7! ♖xh7 33.♗h4+ ♖g8 34.♗h8+ ♖f7 35.♗g7#.

29.♗g2!

Avec une menace diabolique...

29...dxc2?

que ne voient pas les Noirs.

Le contre-jeu sur la colonne c a atteint son paroxysme, et les Noirs, grâce à la ♗a7 qui défendra la case h7 après l'échange en g6, et la Dame, prête à colmater les brèches sur les cases noires via la case f8, semblent tenir la position sur l'aile-Roi. Mais Fischer avait bien évidemment tout prévu.

29...♗f8 ne sauvait plus les Noirs : 30.♗e4 dxc2 31.hxg6 fxg6 32.♗xg6 hxg6 33.♗h8+ ♖f7 34.♗h7+ ♖e8 35.♗xa7+.

30.♗h6 ♗f8

30...c1♗+ 31.♗xc1 ♗xc1+ 32.♖h2+.

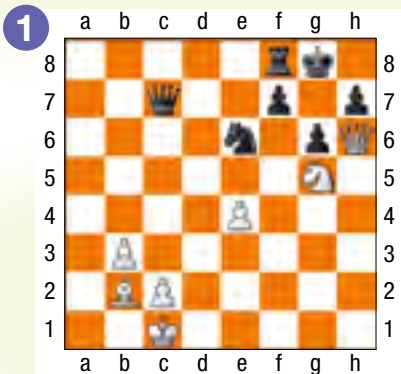


31.♗xh7+!! 1-0

C'est mat après 31...♖xh7 32.hxg6+ ♖xg6 (32...♖g8 33.♗h8#) 33.♗e4#.

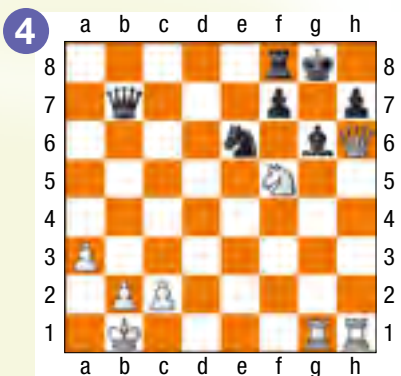


Un petit baiser de la mort pour commencer. Celui que la Dame donne au Roi adverse. Mais sur quelle case ?



Ta solution : 2 pts

Même problématique que dans l'exercice précédent.



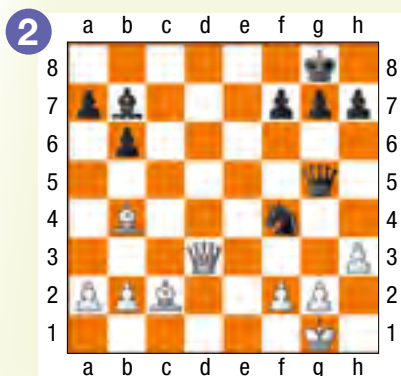
Ta solution : 2 pts

Comme tu l'as sans doute deviné, le thème central de ce numéro d'Echec & Mat Junior sera l'attaque sur le roque, et tout particulièrement sur la fameuse case h7.

Dans un premier temps, voici une petite mise en jambes assez facile. Tu as les Blancs et il faut mater en un coup le Roi noir réfugié dans son roque.

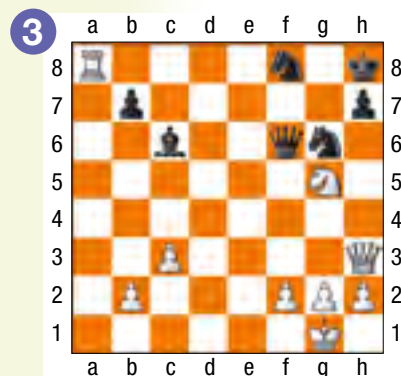
Si tu ne sais pas coder les coups, tu peux mettre une flèche pour indiquer ce que tu jouerais.

Là encore, il est clair que c'est la Dame blanche qui va porter le coup de grâce. Mais sur la colonne ou la diagonale ?



Ta solution : 2 pts

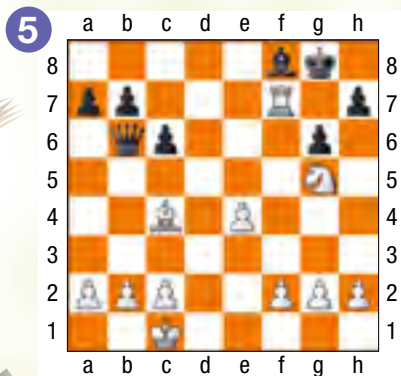
La case h7 semble protégée. Mais est-ce vraiment le cas ?



Ta solution : 2 pts

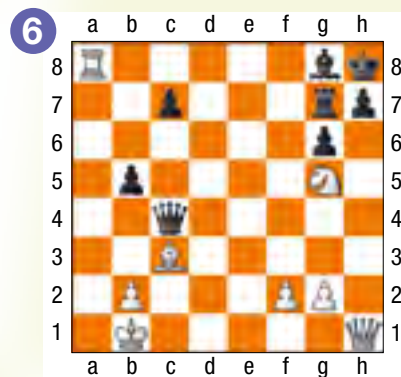
Solutions des exercices www.echecs.asso.fr

On se découvre !



Ta solution : 2 pts

Le point le plus faible n'est pas forcément celui qu'on croit.



Ta solution : 2 pts



Quel est ton niveau ?
sur un maximum de 12 points

Moins de 4 points : Tu es un pion de bronze. Il faut encore t'entraîner en faisant beaucoup d'exercices de mats en un coup.

De 4 à 8 points : C'est un bon début. Tu vois déjà des mats en un coup. Tu es un pion d'argent.

Plus de 8 points : Bravo ! Tu es un pion d'or. Tu peux passer au parcours du Cavalier.



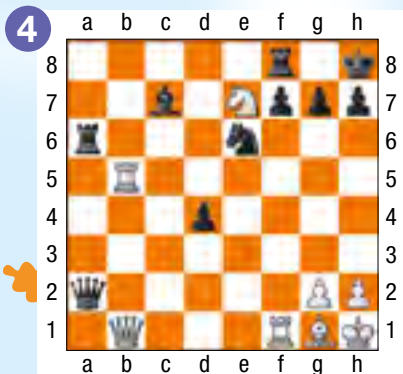
Parcours du Cavalier

Une célèbre partie Pillsbury-Maroczy disputée à Paris en 1900 entre deux des meilleurs joueurs du début du siècle dernier. Comment pousser le Roi noir dans l'escalier ?



Ta solution : 2 pts

Le mat d'Anastasia. Qui ne tire pas son nom d'une joueuse d'Échecs, mais d'un roman de l'écrivain allemand Wilhelm Heintze (1746-1803), *Anastasia et le jeu d'échecs*, qui comporte un exemple de ce mat.



Ta solution : 2 pts

La case h7 dans le viseur !

Dans toutes les positions, tu as les Blancs et il faut désormais mater en deux coups. Mais comme le premier coup sera toujours le même (tu peux aisément deviner lequel), il suffit donc de trouver le 2^e qui fera mat. Autant dire que les exercices s'apparentent à des mats en un coup.

Une partie Madl-Summermatter (Genève 1988). Si tu as regardé la partie Fischer-Myagmarsuren, ça doit te faire penser à quelque chose...



Ta solution : 2 pts

Le mat de Gréco, en hommage au théoricien italien qui avait publié une première combinaison de ce type en 1619.



Ta solution : 2 pts

Après le mat de l'escalier, de Greco et d'Anastasia, voici celui des Arabes. Un bel exemple de la collaboration entre une Tour et un Cavalier.



Ta solution : 2 pts

Solutions des exercices
www.echecs.asso.fr

On laisse passer !



Ta solution : 2 pts

Quel est ton niveau ?
sur un maximum de 12 points

Moins de 4 points : Tu es un Cavalier de bronze. Continue de t'entraîner en faisant beaucoup d'exercices de mats en un coup.

De 4 à 8 points : C'est pas mal. Tu es un Cavalier d'argent. Mais attention à bien vérifier quand tu penses que l'adversaire est mat.

Plus de 8 points : Bravo ! Tu es un Cavalier d'or. Les mats simples ne te posent visiblement pas de problèmes. Tu peux passer au parcours du Fou.

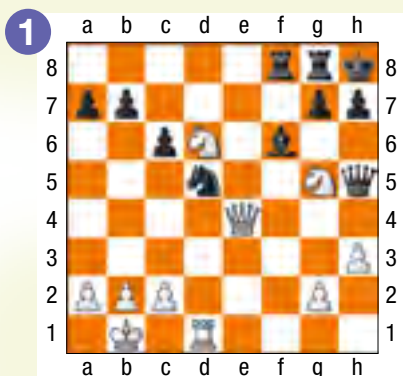
niveau

3



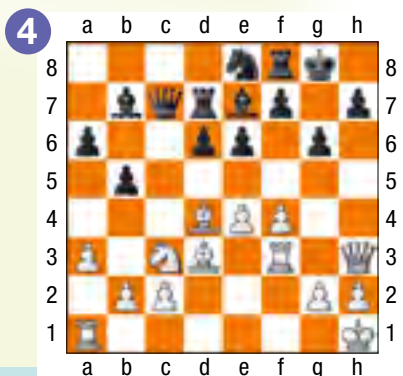
Parcours du Fou

Le Roi noir, coincé dans le coin, commence à manquer d'air. Comment l'étouffer complètement ?



Ta solution : 2 pts

Encore une combinaison très classique. Dans leur livre *l'Art de faire mat* qui fait autorité, les auteurs Georges Renaud et Victor Kahn l'ont baptisée mat de Mayet. Ici, c'est le Grand-Maître Fedorchuk qui est à la baguette à l'occasion du championnat d'Europe 2011.

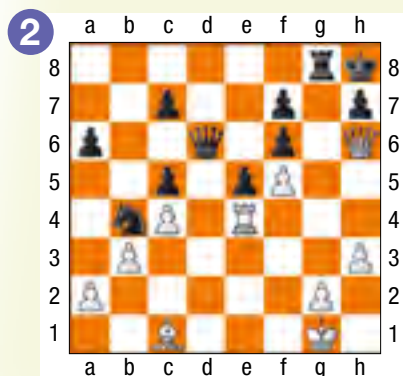


Ta solution : 2 pts

On poursuit l'attaque sur h7 !

Dans toutes les positions, tu as les Blancs (sauf la dernière où les Noirs seront au trait) et il faut mater. On ne précise pas le nombre de coups - dans une partie réelle, tu n'auras pas une petite lumière qui t'annoncera mat en deux ou trois coups - mais le premier sera facile à trouver. Il suffira de trouver la conclusion.

Une combinaison classique qu'on retrouve dans de très nombreuses parties. Ici, c'est un exemple entre deux super grands maîtres. L'Anglais John Nunn face au Hongrois Lajos Portisch.



Ta solution : 2 pts

Le même thème que celui de la partie précédente. Facile, donc. Le Grand-Maître américain Walter Browne a les Blancs et il est opposé à l'Espagnol Juan Bellon Lopez.



Ta solution : 2 pts

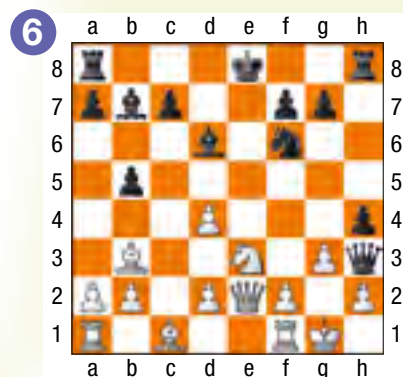
Solutions des exercices
www.echecs.asso.fr

Comment forcer le mat de Greco rencontré au parcours du Cavalier ?



Ta solution : 2 pts

Trait aux Noirs. Une partie du grand champion Akiba Rubinstein que Bobby Fischer devait connaître quand il a joué sa partie contre Myagmarsuren.



Ta solution : 2 pts

- Moins de 4 points :** Tu es un Fou de bronze. Il faut continuer de t'entraîner en faisant des exercices de mats.
- De 4 à 8 points :** Tu es un Fou d'argent. Tu es capable de calculer des mats en plusieurs coups issus de parties réelles. C'est un bon début.
- Plus de 8 points :** Bravo ! Tu es un Fou d'or. Les mats élémentaires ne te posent visiblement pas de problèmes. Tu peux passer au parcours de la Tour.

Quel est ton niveau ?
sur un maximum de 12 points

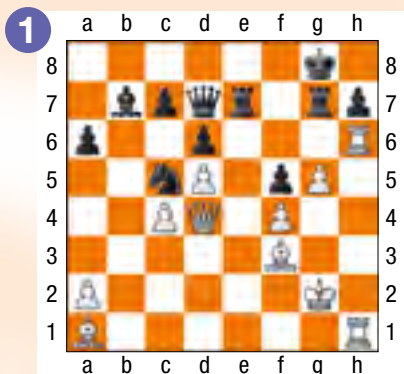


Parcours de la Tour

La case h7 est triplement protégée par la Dame et les deux Tours noires. Comment passer ?

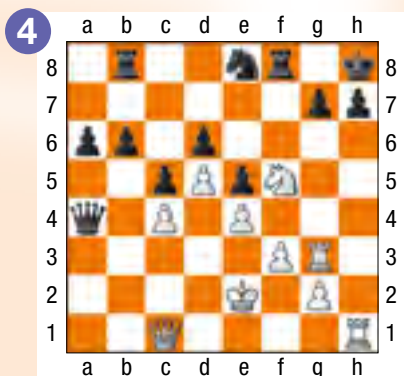
Ça continue de chauffer sur la case h7 !

Comme dans le parcours du Fou, il va falloir monter une attaque sur le roque après un sacrifice préparatoire en h7. Les Blancs sont au trait dans toutes les positions. Celles-ci sont assurément moins faciles que celles du parcours du Fou, mais quand on connaît le thème, ça aide.



Ta solution : 2 pts

Quand le mat est au bout, on peut se permettre de ne pas regarder à la dépense.



Ta solution : 2 pts

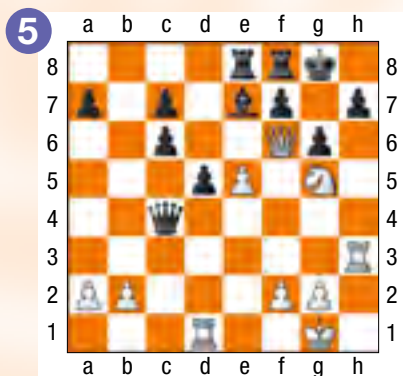


Ici aussi, la case h7 est protégée. Peut-on tout de même faire quelque chose ? La réponse est oui, bien évidemment.



Ta solution : 2 pts

Une partie du Grand-Maître espagnol Vallejo Pons, opposé au Grand-Maître américain Onischuk lors du tournoi de Reggio Emilia en 2011. On sacrifie en h7, certes. Mais quoi ?



Ta solution : 2 pts

On connaît le premier coup. Mais ensuite ?



Ta solution : 2 pts

Solutions des exercices www.echecs.asso.fr

Ici encore, le premier coup est évident. Mais il faut trouver la petite pointe finale.



Ta solution : 2 pts

Quel est ton niveau ?
sur un maximum de 12 points

Moins de 4 points : Tu es une Tour de bronze. Tu as visiblement encore un peu de mal pour trouver des mats en plus de deux coups.

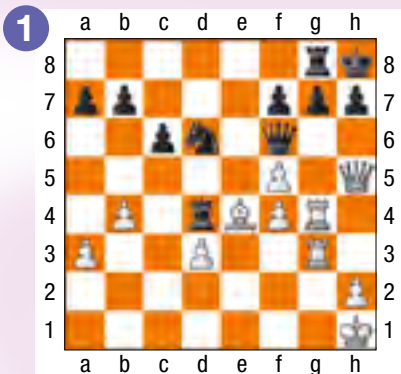
De 4 à 8 points : Tu es une Tour d'argent. Tu es déjà capable de calculer des attaques de mat en plusieurs coups.

Plus de 8 points : Bravo ! Tu es une Tour d'or. Tu calcules très précisément. Tu peux passer au parcours de la Dame.



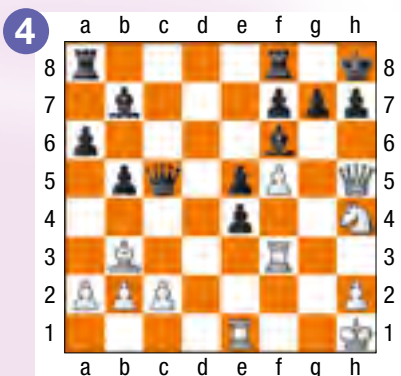
Parcours de la Dame

Trait aux Blancs. ♖xh7 tout de suite ne donnerait rien, car les Noirs pourraient ensuite interposer leur Dame en h6. Il faut donc préparer le sacrifice. Sans, bien sûr, laisser le temps aux Noirs de réagir.



Ta solution : 2 pts

Trait aux Blancs. Ici, il s'agit du mat de Greco. Comment y arriver ?



Ta solution : 2 pts



On conclut, avec ce parcours de la Dame, ce florilège d'attaques sur h7. Le sacrifice sur h7 sera toujours présent, mais cette fois, il faudra l'amener et le préparer.

Les Blancs jouent et matent en 4 coups. La case h7 étant doublement protégée, il va falloir commencer par faire le ménage.



Ta solution : 2 pts

Trait aux Blancs. Comment forcer le mat de Mayet rencontré dans le parcours du Fou ?

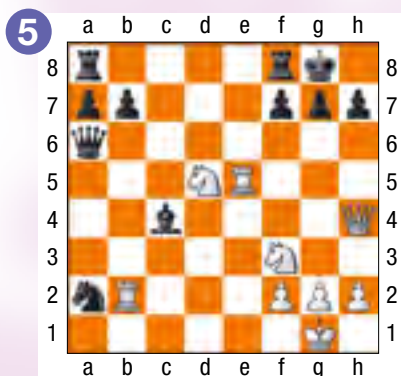


Ta solution : 2 pts

Solutions des exercices
www.echecs.asso.fr

Cette fois, c'est Anastasie qui est au programme. Mais attention de ne pas se précipiter et de bien prévoir toutes les défenses de l'adversaire. Les Blancs matent ou ... gagnent la Dame.

Dans ce numéro d'Echec & Mat junior, c'est la case h7 qui a été sous le feu des projecteurs. Mais il ne faut bien sûr pas oublier que les mêmes combinaisons peuvent se produire sur la case h2. En voici un exemple avec les Noirs au trait. Un véritable feu d'artifice pour terminer par un mat de Greco.



Ta solution : 2 pts



Ta solution : 2 pts

Quel est ton niveau ?
sur un maximum de 12 points

Moins de 4 points : Tu es une Dame de bronze. Ne te décourage pas. Ces exercices étaient assez difficiles.

De 4 à 8 points : Tu es une Dame d'argent. Tu as déjà une très bonne vision tactique.

Plus de 8 points : Bravo ! Tu es une Dame d'or. Tu calcules précisément et tu as parfaitement compris le mécanisme du sacrifice d'une pièce en h7 pour démolir le roque. Tu es prêt à marcher sur les traces de Clément Kuhn.

Le PAT et le MATCH NUL

Un PAT est une situation :

- Une fois que les deux joueurs ont joué leur coup de fou, aucun des deux n'est en échec.
- Il n'y a plus de mouvement possible pour les deux.

LORSQU'UNE SITUATION DE PAT SE PRODUIT, IL Y A PAT. LA PARTIE EST ALORS DÉCLARÉE NULLE.

Exemple :

ici c'est aux blancs de jouer. Ils ne peuvent déplacer le Roi, ni les pions. Et le Cavalier. Mais, leur Roi n'est pas en échec. Il y a donc PAT.



À un échec, on peut faire « MATCH NUL ».

Dans les cas suivants :

- Quand il y a PAT.
- Quand le matériel est insuffisant pour faire échec ou pour promouvoir (Roi contre Roi + Fou).
- Quand il y a échec permanent.
- Quand la même position se reproduit trois fois.
- Quand 50 coups sont joués sans avoir de mouvement possible.

Le MAT.....

Une situation de MAT :

- Le Roi est en échec et n'a aucun mouvement possible.
- Il n'y a plus de mouvement possible pour les deux.
- Le Roi est en échec.
- Il n'y a plus de mouvement possible pour les deux.
- Le Roi est en échec.
- Il n'y a plus de mouvement possible pour les deux.
- Le Roi est en échec.
- Il n'y a plus de mouvement possible pour les deux.



5 conseils pour bien débuter une partie

- Commencer par le Cavalier et le Fou.
- Développer les pions.
- Développer le Roi.
- Développer le Fou.
- Développer le Cavalier.
- Développer le Roi.
- Développer le Fou.
- Développer le Cavalier.

L'intelligence du Jeu,

l'émotion du Sport !



N'attendez plus pour venir jouer aux échecs, il y a forcément un club près de chez vous ...



Tous les renseignements sur www.echecs.asso.fr
DÉCOUVREZ... toute l'actualité, tous les résultats détaillés des tournois.
TELECHARGEZ... livres & mat junior, charges, notes des exercices pour tous niveaux.



Les règles du jeu d'échecs

L'échiquier



- 64 cases composent l'échiquier : 32 noires et 32 blanches.
- La case à l'adresse droite, face au joueur, doit toujours être blanche.
- Les pièces blanches occupent toujours les rangées 1 et 2.

Le but du jeu

- Le Roi est en échec lorsqu'il est en situation de prise par une pièce adverse. Il est illégal de mater son Roi en situation d'échec. Il y a échec et mat.
- si le Roi ne peut se déplacer.
- si on ne peut interposer une pièce entre le Roi en échec et la pièce qui le menace.
- si on ne peut éliminer la pièce menaçante.

Le déplacement des pièces

Le pion

- Il avance d'une case à la fois, mais devant lui il ne peut pas aller en arrière.
- Le premier coup, il peut effectuer un double pas.
- Il capture les pièces adverses en diagonale.

Le Cavalier

- Il saute un seul ou deux cases et fait un "L".
- Il change à chaque fois de couleur de case.
- Il est le seul à passer par dessus les autres.

Le Fou

- Il se déplace sur les diagonales à l'exception de cases qui le voient.
- Le Fou n'avance que sur les diagonales de la couleur du Roi.

La Tour

- Elle se déplace le long des colonnes ou des rangées à l'exception de cases qui le voient.

Le Roi

- Il se déplace d'une case en avant, deux cases en arrière.
- Il doit toujours rester une case entre les deux Rois.
- Il y a échec au Roi.
- Quand le Roi est menacé par une pièce adverse, il est échec et mat ; il ne peut se déplacer à cette échec.

La Dame

- C'est la pièce la plus puissante, elle combine le déplacement de la Tour (horizontalement) et verticalement de la Tour (verticalement).

Les règles particulières

Le roque

En un seul coup, on déplace d'abord le Roi de 2 cases sur la droite (le petit roque) ou sur la gauche (le grand roque) ; puis la Tour, « sautant » par dessus son Roi, vient se placer à ses côtés.

LES CONDITIONS :

- Ni le Roi, ni la Tour concernée ne doivent avoir bougé durant la partie et aucune pièce ne doit se trouver entre eux.



- Le Roi ne doit pas se trouver en échec.
- Le Roi ne peut passer par des cases contrôlées par des pièces adverses.

Deux règles spéciales

LA PROMOTION DU PION :

Une fois parvenu sur sa dernière rangée, le pion se transforme en une autre pièce de sa couleur (sauf un Roi) au gré du joueur.

LA PRISE EN PASSANT :

Lorsqu'un pion a atteint la cinquième rangée pour les blancs ou la quatrième rangée pour les noirs, il peut « prendre en passant » un pion adverse qui avance de deux pas sur une colonne immédiatement voisine.

Attention ! La « prise en passant » doit être effectuée sur le champ, faute de quoi le joueur y renonce définitivement.

Pour commander Echec et Mat Junior :

Clubs, Comités Départementaux, Liges et établissements scolaires peuvent se procurer gratuitement Echec et Mat Junior. Il leur suffit de prendre en charge les frais d'expédition pour des commandes minimales de 25 exemplaires par numéro (11 numéros par an) :
 25 ex. : 60 €/an 50 ex. : 110 €/an 100 ex. : 130 €/an 200 ex. : 150 €. Plus d'exemplaires sur demande.

Adresser votre commande, accompagnée du règlement, à : Fédération Française des Echecs - 6 rue de l'Eglise - 92600 Asnières-sur-Seine. Tél : 01 39 44 65 80 - mail : echecetmatjunior@echecs.asso.fr

Attention : Ne pas oublier d'indiquer l'adresse de livraison.

À titre individuel, Echec et Mat Junior est disponible gratuitement en téléchargement sur le site de la FFE : www.echecs.asso.fr

Echec et Mat Junior est un magazine de la Fédération Française des Echecs. Directeur de la publication : Bachar Kouatly. Rédacteur en chef : Vincent Moret. Conception : IMPRIMATUR. Tirage : 9.000 exemplaires.

Les solutions des différents diagrammes sont disponibles sur le site de la Fédération Française des Echecs : www.echecs.asso.fr. Vous y trouverez toute l'actualité échiquéenne française. Vous pourrez également prendre connaissance des coordonnées des clubs d'échecs de votre région. Retrouvez toute l'actualité de la FFE sur les réseaux sociaux www.facebook.com/ffechecs et www.twitter.com/ffechecs.