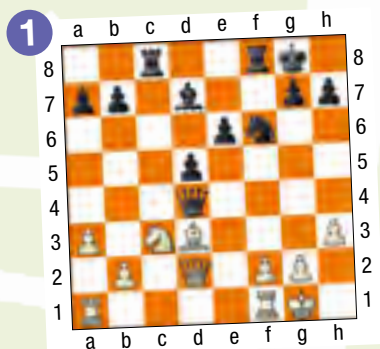


Essaie de jouer aussi bien que Noam Patole, le champion de France pupilles.

Championnat d'Europe 2015 face au Roumain Alexandrescu. Trait aux Blancs. Comment profiter de la situation non protégée de la Dame noire ? Facile.



Ta solution :

Championnat de France 2017 à Belfort face à Daniel Chouvaev-Komin. Les Blancs gagnent une pièce grâce à un joli coup de fourchette.



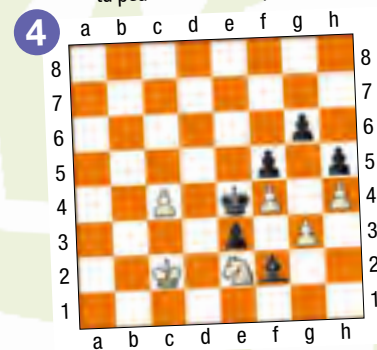
Ta solution :

Top jeunes face à Wassel Bousmaha. Trait aux Blancs. Un grand classique.



Ta solution :

La partie décisive du championnat de France 2018 face au champion d'Europe Marc'Andria Maurizzi. Les Blancs jouent et gagnent. Un bel exemple de zugzwang. Si tu ne sais pas ce que signifie ce terme, tu peux aller voir en page 2.



Ta solution :

Noam Patole prend son envol

La saison qui vient de s'écouler aura à nouveau été au top pour Mulhouse chez les jeunes. Fin mai, les Alsaciens ont remporté un 8^e titre de champion de France par équipes, ce qui constitue le record dans l'épreuve. Un mois plus tôt, à Agen, ils étaient montés sur la 1^{ère} marche du podium du classement des clubs aux championnats de France des jeunes. Un résultat



qui venait récompenser trois titres individuels, dont ceux de Cécile Haussernot chez les juniors filles et de Quentin Burri chez les cadets avec le score parfait de 9/9. La 3^e médaille d'or mulhousienne est celle de Noam Patole qui est le seul joueur du championnat, avec son coéquipier de club Quentin, à avoir conservé son titre en passant dans une catégorie supérieure.

Déjà champion en 2017 à Belfort chez les poussins, Noam réalise un joli doublé chez les pupilles. Une catégorie où figurait pourtant l'épouvantail corse Marc'Andria Maurizzi, couronné champion d'Europe en septembre dernier. La partie décisive entre les deux favoris eut lieu à la 4^e ronde et vit la victoire du Mulhousien. Un bel exploit pour le jeune garçon originaire de Martinique. Arrivé en métropole à Vichy, Noam découvre les Échecs à l'âge de 5 ans en regardant jouer son grand frère et son papa sur un échiquier offert à la famille. Très vite, le garçonnet montre de réelles dispositions, à tel point que les parents décident de l'amener au club local. " Je ne savais même pas qu'il existait des clubs d'Échecs ", sourit le papa. Au gré de hasards professionnels, la famille Patole se retrouve ensuite à Didenheim, dans le Haut-Rhin. Tout naturellement, Noam rejoint la pépinière mulhousienne où il intègre l'équipe de Top jeunes. Au bout de trois saisons, il en est déjà à autant de titres de champion de France par équipes. Une série en cours qui est bien partie pour durer.

partie commentée p.2

Friedrich Sämisch • Aaron Nimzowitsch

exercices

- p.3 Niveau 1 Parcours du Pion
- p.4 Niveau 2 Parcours du Cavalier
- p.5 Niveau 3 Parcours du Fou
- p.6 Niveau 4 Parcours de la Tour
- p.7 Niveau 5 Parcours de la Dame

Dans la 4^e position de Noam Patole, nous avons fait connaissance avec un terme échiquéen à la consonance particulière. Le zugzwang (prononcez tsouktsvangue) vient de l'allemand. Zug signifie "coup" et zwang "contrainte". Concrètement, un joueur est en situation de zugzwang quand l'obligation de jouer le conduit à une position défavorable voire perdante. Si le joueur pouvait passer son tour, tout irait, mais ce n'est évidemment pas possible aux Échecs.

Le zugzwang survient généralement en fin de partie, mais voici un exemple très célèbre où il se produit alors que presque toutes les pièces sont encore sur l'échiquier. Cette partie, jouée en 1923 entre Friedrich Sämisch et Aaron Nimzowitsch, a été surnommée l'Immortelle du zugzwang.

Nimzowitsch était un des plus forts joueurs de l'époque, même s'il n'a jamais réussi à devenir champion du monde. Grand théoricien, il est l'auteur d'un ouvrage, "Mon Système", qui fait partie des plus grands classiques de la littérature échiquéenne.

Sämisch était également un des plus forts joueurs de la première moitié du siècle dernier. Il laissa son nom à plusieurs variantes d'ouvertures. Sämisch était réputé pour sa propension à se retrouver en zeitnot (encore un mot allemand qui signifie être en manque de temps). Sur la fin de sa carrière, il perdit les 13 parties d'un tournoi au temps. Il détient probablement un autre record : une défaite au temps, 30 ans plus tôt, ... au 12^e coup !



Friedrich Sämisch • Aaron Nimzowitsch

Copenhague, 1923



1.d4 ♖f6 2.c4 e6 3.♟f3 b6

La défense Ouest-Indienne, encore relativement peu jouée à l'époque, mais caractéristique du style précurseur de Nimzowitsch.

4.g3 ♗b7 5.♗g2 ♗e7 6.♟c3 0-0

6...♟e4! est désormais le coup le plus populaire.

7.0-0

Selon Kasparov, 7.♗c2, qui empêche 7...♟e4 et menace de jouer 8.e4, était plus énergique.

7...d5

Nimzowitsch revient à des structures de gambit-Dame. Le premier à avoir démontré que 7...♟e4! était le meilleur coup dans la position fut Botvinnik, dans sa partie contre Alekhine au tournoi AVRO en 1938.

8.♟e5 c6 9.cxd5?!

9.e4! était bien plus fort et donnait une meilleure position aux Blancs.

9...cxd5 10.♗f4 a6 11.♗c1 b5 12.♗b3 ♟c6?!

Un des problèmes de Nimzowitsch, selon Kasparov : "il se laisse emporter par ses profondes idées stratégiques, et il en oublie parfois quelques détails tactiques élémentaires".

13.♟xc6?!

13.♟xd5! ♟xd4 14.♟xe7+ ♗xe7 15.♗e3, et les Blancs sont légèrement mieux.

13...♗xc6 14.h3?! ♗d7 15.♟h2?!

Les Blancs ne savent visiblement pas quoi faire.

15...♟h5 16.♗d2 f5 17.♗d1 b4 18.♟b1 ♗b5

19.♗g1 ♗d6 20.e4?!

Une tentative désespérée de pêcher en eaux troubles.

20...fxe4!

Un sacrifice de pièce correct, qui va conduire à une totale paralysie des pièces blanches (Kasparov).

21.♗xh5 ♗xf2 22.♗g5

Un coup comme 22.♗e3 aurait conduit à l'enfermement de la Dame blanche après 22...♗e2 23.♗h4 ♗f5, suivi de 24...♗h5.

22...♗af8 23.♟h1 ♗8f5 24.♗e3 ♗d3

Les Noirs jouent visiblement pour le zugzwang, mais ils pouvaient tout de suite gagner la Dame par 24...♗e2! 25.♗b3 ♗a4+.

25.♗ce1 h6!! 0-1



Une extraordinaire position de zugzwang en milieu de jeu. Le dernier coup des Noirs prend la case g5 à la Dame adverse. Les Blancs n'ont plus de coups ! La Dame, le Cavalier, le ♗g2 et la ♗g1 ne peuvent pas jouer. La ♗e1 ne peut pas bouger non plus à cause de la menace 26...♗e2 qui gagnerait la Dame. Regardons les autres coups :

a) 26.♗c1 ♗xb1+.

b) 26.g4 26...♗5f3! 27.♗xf3 ♗h2#.

c) 26.♟h2 ♗5f3!, et la Dame blanche est perdue (elle n'a plus la case g5 !).

d) 26.b3 a5! 27.a3 ♟h8!, et le problème reste le même.

e) 26.a3 a5!

f) 26.h4 ♟h8! Zugzwang !

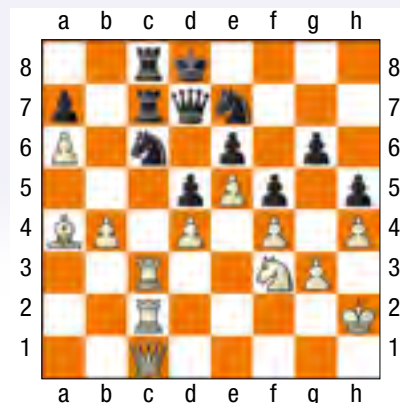
Il est amusant de noter que Nimzowitsch s'est retrouvé lui-même dans le rôle du "zugzwangué" quelques années plus tard face à Alekhine. Nous avons analysé cette partie dans le numéro 70 d'Échec & Mat. Nous la redonnons ici sans commentaires.

Alexander Alekhine

Aaron Nimzowitsch

San Remo, 1930

1.e4 e6 2.d4 d5 3.♟c3 ♗b4 4.e5 c5 5.♗d2 ♟e7 6.♟b5 ♗xd2+ 7.♗xd2 0-0 8.c3 b6 9.f4 ♗a6 10.♟f3 ♗d7 11.a4 ♟bc6 12.b4! cxb4 13.cxb4 ♗b7 14.♟d6 f5? 15.a5! ♟c8 16.♟xb7 ♗xb7 17.a6! ♗f7 18.♗b5! ♟8e7 19.0-0 h6 20.♗fc1 ♗fc8 21.♗c2 ♗e8 22.♗ac1 ♗ab8 23.♗e3 ♗c7 24.♗c3! ♗d7 25.♗1c2 ♟f8 26.♗c1 ♗bc8 27.♗a4! b5 28.♗xb5 ♟e8 29.♗a4 ♟d8 30.h4! h5 31.♟h2 g6 32.g3! 1-0

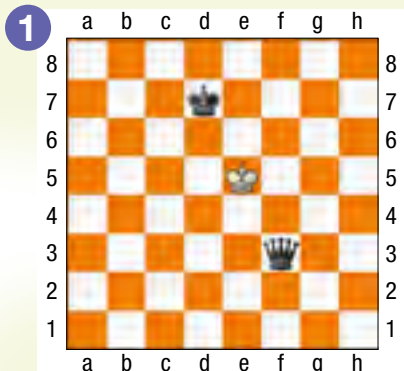


Encore un exemple grandiose de zugzwang en milieu de partie : les Noirs n'ont plus aucun coup. 32... ♗e8 perdrait le Cavalier après b5, car la ♗c7 se retrouverait insuffisamment protégée.



Facile.

Il suffit de ne pas se mettre en échec.

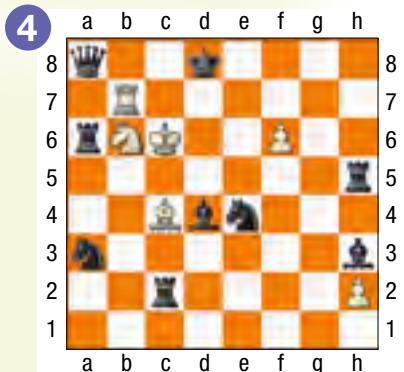


Ta solution :

2 pts

Solutions des exercices
www.echecs.asso.fr

On décale juste une pièce d'une case par rapport à la position précédente. Cela change-t-il quelque chose ? La réponse est oui, évidemment.



Ta solution :

2 pts

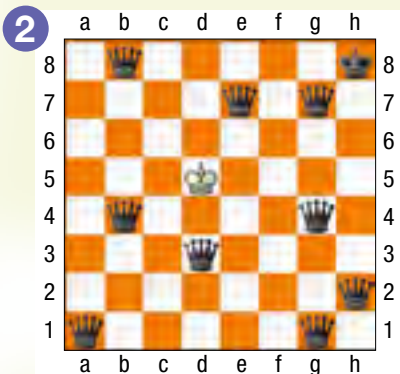
Comme tu pouvais t'en douter après avoir vu la partie commentée, le thème central de ce numéro sera bien évidemment le zugzwang. Je te rappelle que le zugzwang correspond à une situation où le fait d'être obligé de jouer conduit à une position défavorable.

Dans un premier temps, en guise de mise en jambes, il s'agit de vérifier que tu maîtrises parfaitement les règles et que tu sais reconnaître les coups légaux qu'un joueur a à sa disposition, tout particulièrement lorsqu'il n'y en a pas beaucoup.

Dans chacune des positions suivantes, les Blancs n'ont qu'un seul coup légal. Il faut le trouver. Il ne s'agit pas forcément de gagner, mais juste de jouer un coup. On ne peut donc pas faire plus simple comme énoncé.

Si tu ne sais pas coder, tu peux indiquer ta réponse par une flèche.

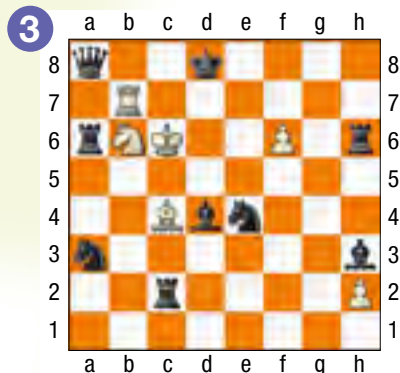
Il est possible d'avoir jusqu'à neuf Dames dans une partie. Mais ces neuf Dames ne contrôlent pas forcément toutes les cases de l'échiquier. Trouve ici la seule qui reste à disposition du Roi blanc.



Ta solution :

2 pts

Tout comme dans le premier diagramme, il suffit de ne pas se mettre échec. Mais il y a ici un peu plus de pièces. Et donc un peu plus d'occasions de se tromper.

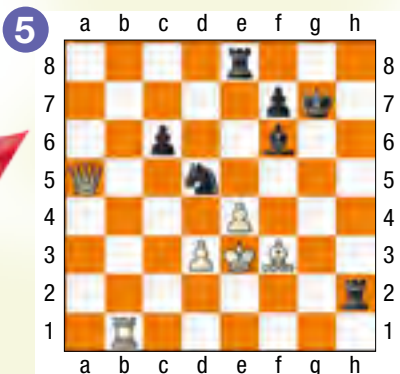


Ta solution :

2 pts



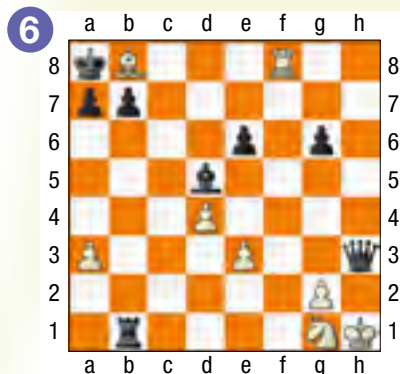
Un cas de force majeure. Quand il n'y a plus d'autres possibilités.



Ta solution :

2 pts

Comment parer l'échec ? Et gagner la partie par la même occasion...



Ta solution :

2 pts

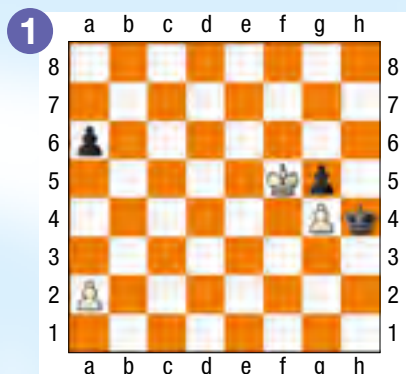
Quel est ton niveau ?
sur un maximum de 12 points

Moins de 4 points : Tu es un pion de bronze. Il faut peut-être réviser les règles élémentaires.
De 4 à 8 points : Tu es un pion d'argent. Fais bien attention de ne pas mettre ton Roi en échec.
Plus de 8 points : Bravo ! Tu es un pion d'or. Tu maîtrises visiblement parfaitement les règles du jeu. Tu peux donc passer au parcours du Cavalier où des positions de zugzwang t'attendent.



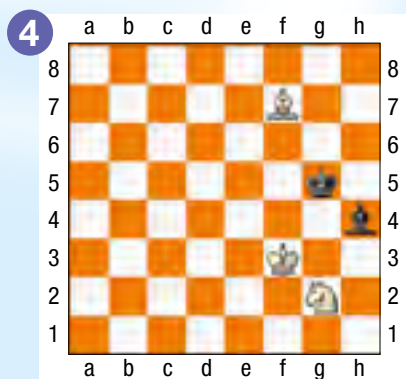
Parcours du Cavalier

Un grand classique en finale.
Une case ou deux pour le pion "a" ?
Attention de ne pas trébucher et de ne pas se retrouver soi-même en zugzwang.



Ta solution : 2 pts

Comment attraper cette fois le Fou noir ?

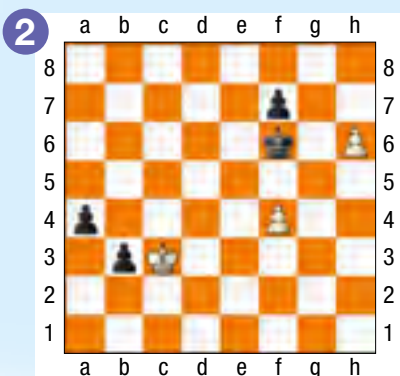


Ta solution : 2 pts

C'est parti pour le zugzwang !
Dans chacune des positions de ce parcours du Cavalier, tu as les Blancs et tu dois trouver un coup qui amènera l'adversaire dans une situation de zugzwang, laquelle te permettra de gagner du matériel et la partie.

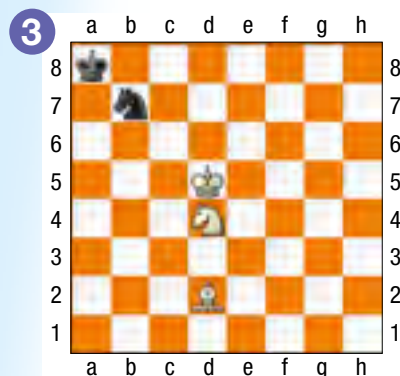
Si tu ne sais pas coder les coups, tu peux mettre une flèche pour indiquer ce que tu jouerais. Il n'y a à chaque fois qu'un seul coup à trouver.

La fin d'une partie Goldberg-Zak disputée à Leningrad en 1934. Comment empêcher le Roi noir de rattraper le pion h6 ?



Ta solution : 2 pts

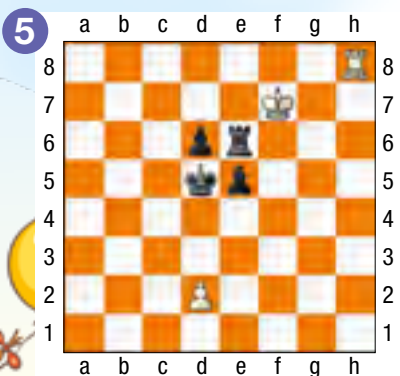
Comment attraper le Cavalier noir au lasso ?



Ta solution : 2 pts

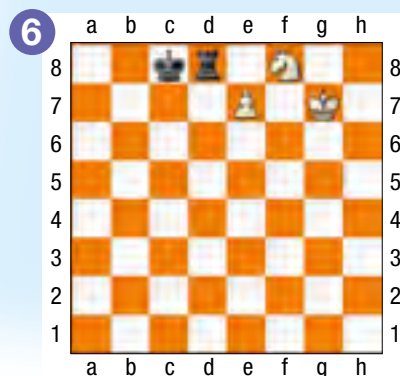
Solutions des exercices
www.echecs.asso.fr

Au tour ... de la Tour de se faire attraper. Encore grâce au zugzwang.



Ta solution : 2 pts

Si les Blancs prennent tout de suite la Tour, la partie sera nulle. Comment promouvoir le pion tout en empêchant la Tour de se sacrifier contre lui ? La réponse passe par le zugzwang, bien évidemment.



Ta solution : 2 pts



Quel est ton niveau ?
sur un maximum de 12 points

Moins de 4 points : Tu es un Cavalier de bronze. Demande à ton entraîneur de te réexpliquer ce qu'est le zugzwang.

De 4 à 8 points : C'est un bon début. Tu as visiblement compris ce qu'était le zugzwang, mais fais bien attention à ne pas oublier de réponses adverses.

Plus de 8 points : Bravo ! Tu es un Cavalier d'or. Tu peux passer au parcours du Fou.

niveau

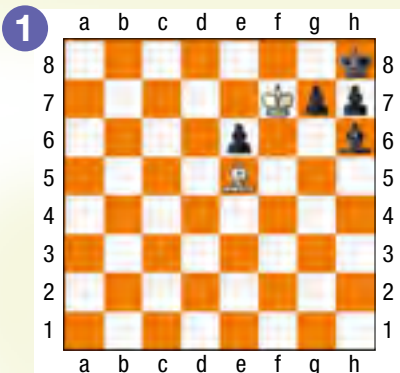
3



Parcours du Fou

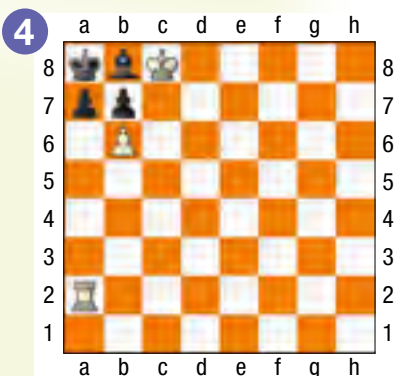
Peut-on mater avec un seul Fou contre un Fou et trois pions ?

La réponse est oui, évidemment. Il suffit de forcer l'adversaire à abandonner la défense du pion g7.



Ta solution : 2 pts

Le seul problème connu composé par Morphy, le génial Américain, qui domina les Échecs mondiaux au milieu du 19^e siècle.



Ta solution : 2 pts



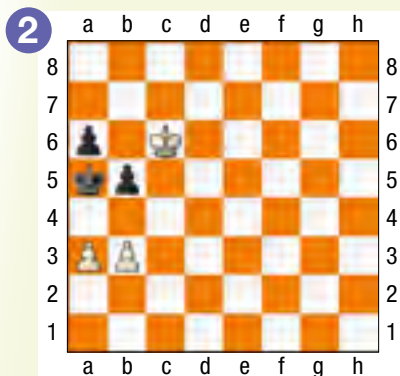
Dans toutes les positions, tu as les Blancs et il faut désormais mater en deux coups.

Grâce au zugzwang, cela va de soi.

Il faut donc trouver un premier coup (pas forcément un échec !), qui forcera l'adversaire à se faire mater au coup suivant.

Après avoir vu dans le diagramme précédent un mat avec un seul Fou, on a ici un exemple d'un mat avec juste des pions.

Le Roi noir est déjà sur le bord, ça aide...



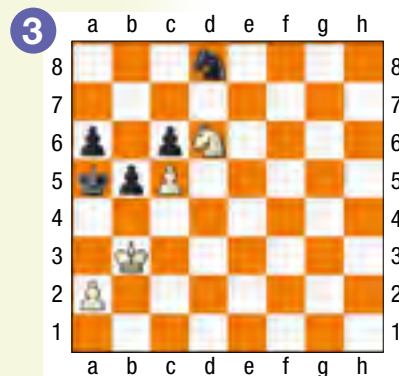
Ta solution : 2 pts

La fin d'une étude composée en 1931 par Goldberg que nous avons déjà rencontré dans le parcours du Cavalier. Visiblement un spécialiste du zugzwang.



Ta solution : 2 pts

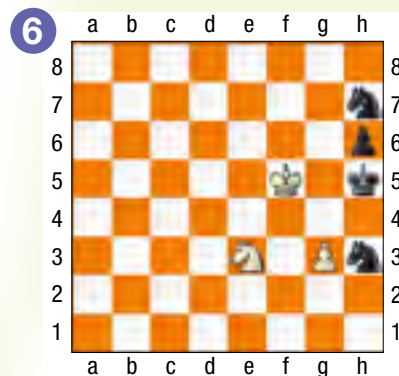
Une fin de partie d'Ossip Bernstein, un des plus forts joueurs du début du siècle dernier, naturalisé français après la révolution russe.



Ta solution : 2 pts

Solutions des exercices
www.echecs.asso.fr

La fin d'une étude composée en 1966 par Pieter Ten Cate. Le Cavalier blanc domine ses deux homologues.



Ta solution : 2 pts

Quel est ton niveau ?
sur un maximum de 12 points

Moins de 4 points : Tu es un Fou de bronze. Tu as visiblement encore un peu de mal avec les mats en deux coups. Il faut continuer de t'entraîner en faisant beaucoup de mats en un coup.

De 4 à 8 points : Tu es un Fou d'argent. Tu es capable de calculer des mats en deux coups. C'est un bon début.

Plus de 8 points : Bravo ! Tu es un Fou d'or. Les mats en deux coups ne te posent visiblement pas de problèmes et tu as bien compris le zugzwang. Tu peux passer au parcours de la Tour.



Parcours de la Tour

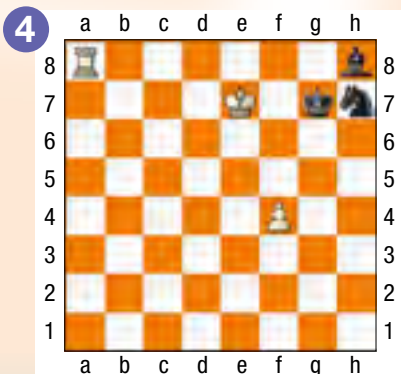
Une partie jouée en Hongrie entre Jozsef Szily et Janos Balogh. Trait aux Noirs. Si les Blancs étaient au trait, ils n'auraient pas tellement de bons coups. Il suffit donc de leur redonner la main.

On poursuit avec le zugzwang et on oblige l'adversaire à jouer un coup qui l'amène dans une position perdante.



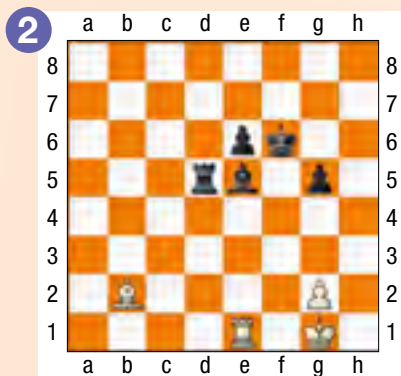
Ta solution : 2 pts

La fin d'une étude de Zakhodiakin composée en 1930. Trait aux Blancs. Comment profiter de l'embouteillage des pièces noires dans le coin ?



Ta solution : 2 pts

Une célèbre étude de Nimzowitsch, qui est considéré comme le père du zugzwang. Trait aux Blancs.



Ta solution : 2 pts

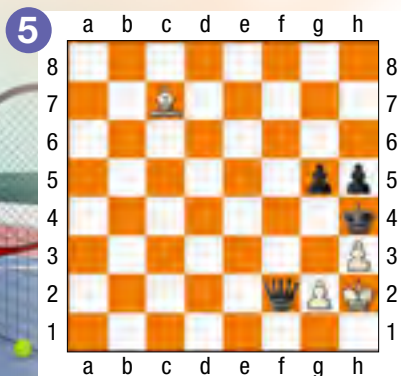
La fin d'une étude de Kubbel composée en 1927. Les Blancs jouent et gagnent grâce à un coup qui met les Noirs en zugzwang.



Ta solution : 2 pts

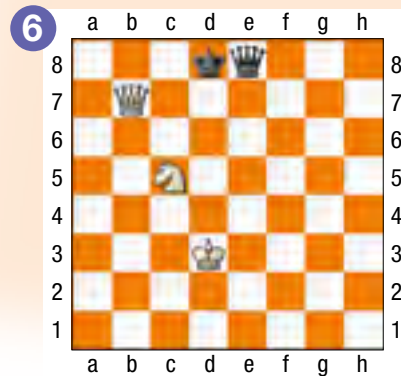
Solutions des exercices
www.echecs.asso.fr

La fin d'une très jolie étude de Kaminer, créée en 1925 et qui a inspiré de très nombreux compositeurs par la suite. Trait aux Blancs. Le Fou domine la Dame.



Ta solution : 2 pts

La fin d'une étude d'Henri Rinck, un ingénieur chimiste français considéré, avec Troitzki, comme le père des études modernes. Trait aux Blancs. Un coup tranquille, et les Noirs se retrouvent en zugzwang.



Ta solution : 2 pts

Moins de 4 points : Tu es une Tour de bronze. Certains de ces exercices étaient issus d'études et n'étaient donc pas si faciles.

De 4 à 8 points : Tu es une Tour d'argent. Tu es capable de résoudre des études. C'est un très bon début.

Plus de 8 points : Bravo ! Tu es une Tour d'or. Tu peux passer au parcours de la Dame.

Quel est ton niveau ?
sur un maximum de 12 points

93^e CHAMPIONNAT DE FRANCE DU JEU D'ÉCHECS

NÎMES 2018

Du 18 au 26 août
Au Parnasse

**NUIT
DES ÉCHECS**
jeudi 23 août à 21h
sur l'esplanade



<http://nimes2018.ffechecs.org>



Pour commander Echec et Mat Junior :

Clubs, Comités Départementaux, Liges et établissements scolaires peuvent se procurer gratuitement Echec et Mat Junior.
Il leur suffit de prendre en charge les frais d'expédition pour des commandes minimales de 25 exemplaires par numéro (11 numéros par an) :

25 ex. : 60 €/an 50 ex. : 110 €/an 100 ex. : 130 €/an 200 ex. : 150 €. Plus d'exemplaires sur demande.

Adresser votre commande, accompagnée du règlement, à : Fédération Française des Echecs - 1 rue Ernest Hemingway - 78370 Plaisir. Tél : 01 39 44 65 80 - mail : echecetmatjunior@echecs.asso.fr

Attention : Ne pas oublier d'indiquer l'adresse de livraison.

À titre individuel, Echec et Mat Junior est disponible gratuitement en téléchargement sur le site de la FFE : www.echecs.asso.fr

Echec et Mat Junior est un magazine de la Fédération Française des Echecs. Directeur de la publication : Bachar Kouatly. Rédacteur en chef : Vincent Moret. Conception : IMPRIMATUR. Tirage : 9.000 exemplaires.

Les solutions des différents diagrammes sont disponibles sur le site de la Fédération Française des Echecs : www.echecs.asso.fr. Vous y trouverez toute l'actualité échiquéenne française. Vous pourrez également prendre connaissance des coordonnées des clubs d'échecs de votre région. Retrouvez toute l'actualité de la FFE sur les réseaux sociaux www.facebook.com/ffechecs et www.twitter.com/ffechecs.