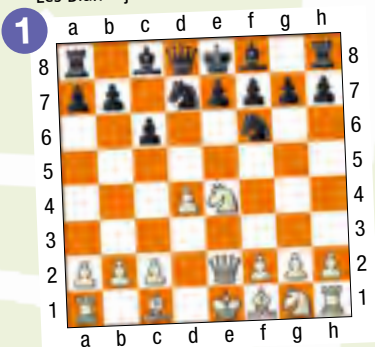


## Essaie de jouer aussi bien que Ruben Harutyunyan, le champion de France benjamin.

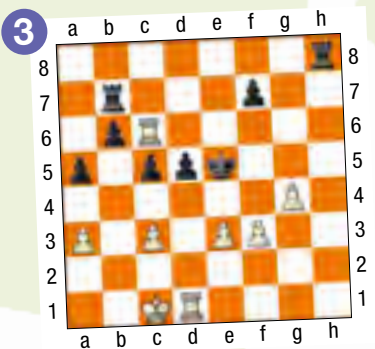
Open d'Arçonnay 2018 face à Alain Nordet (1700).

Un grand classique de l'ouverture Caro-Kann. La Megabase recense pas moins de 46 joueurs qui sont tombés dans ce piège avec les Noirs. Les Blancs jouent et matent en un coup.



Ta solution :

Interclubs 2017 face à Arnaud Goupil (2092). Le Roi noir s'est un peu trop aventuré à découvert. Comment les Blancs bouclent-ils le réseau de mat ?



Ta solution :

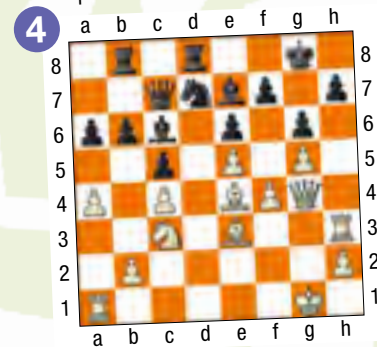
Mémorial Asrian 2017 à Erevan. Trait aux Blancs. Les Noirs avaient prévu de prendre en c7 avec la Tour si les Blancs font échec avec le Cavalier. Mais ils ont oublié un petit détail.



Ta solution :

Coupe de France 2017 face à Franck Sauvaget (2050). Comment les Blancs concluent-ils leur attaque sur le roque ?

Attention, 1...h5 !, et la prise en passant n'est pas possible car le pion g5 est cloué.



Ta solution :

## Ruben Harutyunyan, la fibre arménienne

Son nom n'est assurément pas le plus facile à écrire sur une feuille de partie ou même à prononcer. Pourtant, c'est un des plus courants en Arménie. Porté notamment par un ancien premier ministre, un footballeur membre de l'équipe nationale, ou encore un célèbre pianiste. Dans la grande famille des joueurs d'Échecs, les Harutyunyan sont également très nombreux. Plus de cinquante sur la liste FIDE. Et près d'une dizaine sur l'Hexagone dans quatre clubs différents.



Ruben Harutyunyan est né en France de deux parents arméniens. À l'âge de 12 ans, il fait l'acte fort de choisir la nationalité française. Mais ça ne l'empêche pas de rester fidèle à ses racines. Notamment en ce qui concerne les Échecs, qui sont considérés comme un sport national en Arménie. Lors de la demi-finale de la dernière coupe du monde qui opposait Maxime Vachier-Lagrave à Levon Aronian, le cœur de Ruben balançait. Mais il avoue avoir finalement soutenu le champion arménien qui est un héros national dans son pays.

Ruben a découvert les Échecs à l'âge de 5 ans avec son papa. Derrière lui s'est engouffré Safar, son cadet d'un an, qui a été vice-champion de France pupille à Gonfreville en 2016. Les deux frères rejoignent très vite le club du Mans qu'ils n'ont plus quitté. Ruben participe à son premier championnat de France dans la catégorie petits poussins en 2011. Il les a tous faits depuis. « Sans grand succès jusqu'à l'année dernière », concède-t-il avec le sourire. À Belfort, c'est en effet l'apothéose. Le jeune Manceau décroche le titre benjamin en terminant à la 1<sup>ère</sup> place en solitaire. Dans la foulée, il obtient le titre de Maître Fide en dépassant les 2300 Elo.

Elève en 3<sup>e</sup>, le champion de France ne se voit pas jouer professionnel. Mais envisage plutôt de faire carrière dans la finance. À 15 ans, avec tout l'avenir devant soi - et tout particulièrement celui échiquéen -, on a encore le temps de changer d'avis.

### partie commentée p.2

NN • Gioachino Greco

### exercices

- p.3 Niveau 1 Parcours du Pion
- p.4 Niveau 2 Parcours du Cavalier
- p.5 Niveau 3 Parcours du Fou
- p.6 Niveau 4 Parcours de la Tour
- p.7 Niveau 5 Parcours de la Dame



Si tu as cherché (et trouvé !) les positions de Ruben Harutyunyan, tu as pu voir deux exemples de mat à l'étouffée. Cette combinaison, connue depuis le 15<sup>e</sup> siècle, est une des plus spectaculaires qui existe. Le Roi, bloqué par ses propres pièces, est littéralement asphyxié et un Cavalier adverse lui donne le coup de grâce. Bien souvent, la combinaison est amenée par un sacrifice de Dame.

Cette partie, disputée en 1620 (!) par Greco, en est le plus ancien exemple qui ait été recensé. Gioachino Greco, dit Le Calabrais, était un théoricien italien, considéré comme le premier grand champion de l'histoire des échecs. Son influence s'est étendue sur plusieurs siècles. Aujourd'hui encore, son nom est resté pour un célèbre gambit de l'ouverture Italienne.



## NN • Gioachino Greco Italie, 1620



### 1.e4 e5 2.f4

Le Gambit du Roi. Une ouverture très populaire à l'époque des Échecs dits romantiques qui prônaient l'attaque à tout va. Greco fut le précurseur de cette école romantique qui atteignit son apogée au milieu du 19<sup>e</sup> siècle avec Anderssen et Morphy.

### 2...f5?!

Un contre-gambit assurément douteux. À l'époque de Greco, on ne s'embêtait toutefois pas avec de telles considérations. Encore une fois, le mot d'ordre était l'attaque à tout va.

Normale est l'acceptation du gambit par 2...exf4 ou son refus par 2...c5. Dans ce cas, les Blancs ne peuvent pas prendre en e5 : 3.fxe5?? ♖h4+.

### 3.exf5 ♖h4+

Typique de la manière de jouer aux 16<sup>e</sup> et 17<sup>e</sup> siècles d'après Kasparov : "On ne laisse jamais passer une occasion de faire échec, on met en jeu la Dame le plus rapidement possible, et on ne se soucie pas du développement."

### 4.g3 ♖e7 5.♖h5+?!

Voir la remarque du 3<sup>e</sup> coup noir.

Selon Kasparov, 5.fxe5! ♖xe5+ 6.♖e2 était meilleur pour les Blancs.

### 5...cxd8 6.fxe5 ♖xe5+

Une position originale : seules les Dames ont été mises en jeu. Aucune autre pièce n'a encore joué.

### 7.♗e2

Toujours selon Kasparov, les Blancs devaient jouer 7.♖e2!. Après 7...♖xf5 8.d4 ♗f6 9.♗h3, ils sont mieux car ils ont une avance de développement et, surtout, ils conservent le droit de roquer.

### 7...cxd8 8.♖f3 d5 9.g4?

Les Blancs s'accrochent à leur pion au détriment de leur développement et de la sécurité de leur Roi. Après 9.d4 ♖xf5 10.♗d3 ♖xf3 11.♗xf3, la position était égale, et même sans doute très légèrement supérieure pour les Blancs qui vont

pouvoir roquer.

### 9...h5! 10.h3?!

10.g5 était préférable.

### 10...hxg4 11.hxg4 ♖xh1 12.♖xh1 ♖g3+ 13.♗d1?

13.♗f1 offrait plus de chances de résister. Après 13...♗xg4 14.♖xd5+ ♗d7 15.♗xg4 ♖xg4, la position restait compliquée. Les deux Rois sont mal placés. Celui des Blancs est certes en grand danger, mais celui des Noirs empêche le développement de la ♖a8.

### 13...♗xg4! 14.♖xd5+

Voir encore une fois la remarque du 3<sup>e</sup> coup noir. Comment résister à la prise d'un pion sur échec ?

Il fallait à tout prix éliminer le dangereux Cavalier, même si après 14.♗xg4 ♖xg4+ 15.♗e2 c6 16.d3 ♗xf5, les Noirs gardaient une position supérieure grâce à leur pion de plus et la paire de Fous.

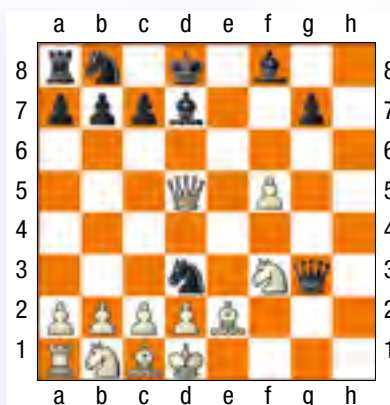
### 14...♗d7 15.♗f3

Permet une jolie combinaison finale qui va entrer dans la postérité.

### 15...♗f2+

C'est parti pour un formidable ballet du Cavalier qui est aujourd'hui devenu un grand classique.

### 16.♗e1 ♗d3+ 17.♗d1



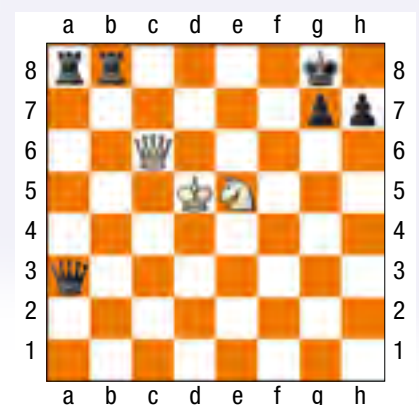
### 17...♖e1+!!

Un brillant sacrifice de Dame destiné à obstruer la dernière case de fuite du Roi noir.

### 18.♗xe1 ♗f2# 0-1

Le célèbre mat à l'étouffée donné par le Cavalier. Le Roi noir est asphyxié par ses propres pièces. Cette combinaison, qui a été reprise dans de très nombreuses parties, a été baptisée "l'héritage de Philidor". Ce qui est en fait doublement inexact, puisque Greco fut le premier à la jouer en partie plus d'un siècle avant Philidor. Mais la véritable paternité devrait en fait être attribuée à Lucena qui en donnait un premier exemple en 1497 dans son Traité, le plus ancien ouvrage publié sur les échecs.

Voici la combinaison de Lucena qui remonte donc ... à plus de 520 ans !



### 1.♖e6+ ♗h8 [1... ♗f8 2.♖f7#] 2.♗f7+ ♗g8

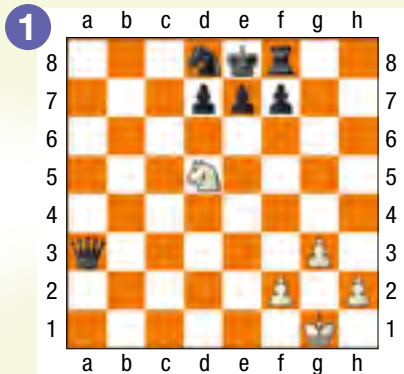
### 3.♗h6+ ♗h8 [3... ♗f8 4.♖f7#] 4.♖g8+ ♖xg8

### 5.♗f7 Mat !

Visiblement, Greco avait lu le Traité de Lucena.

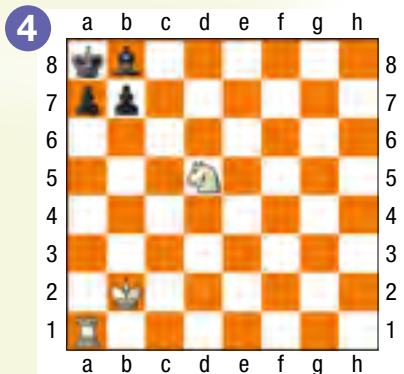


Le Roi noir est bien entouré. Tout est prêt pour l'étouffement.



Ta solution : 2 pts

On déplace la Tour blanche en a1. Même réponse ?



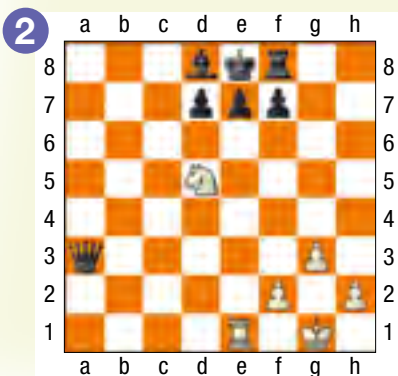
Ta solution : 2 pts

Comme tu as pu t'en douter, le thème central de ce numéro d'Echec & Mat junior sera le mat à l'étouffée, et tout particulièrement celui administré par le Cavalier, qui sera donc à l'honneur dans tous les exercices.

Voici une petite mise en jambes assez facile pour commencer. Tu as les Blancs et il faut mater en un coup. À chaque fois grâce à un mat à l'étouffée.

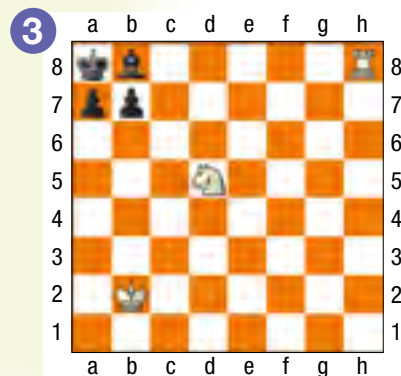
Si tu ne sais pas coder les coups, tu peux mettre une flèche pour indiquer ce que tu jouerais.

Un Fou a remplacé le Cavalier noir. Cela change-t-il quelque chose ?



Ta solution : 2 pts

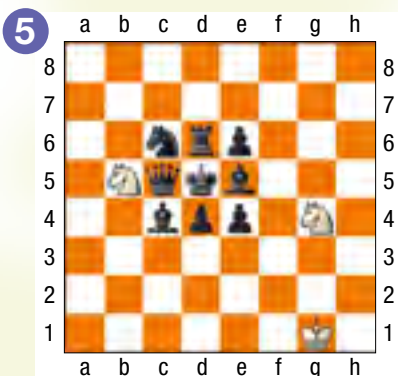
Le Roi noir est déjà bien étouffé. Et le Cavalier blanc est à proximité. Il suffit de ne pas se tromper de case.



Ta solution : 2 pts

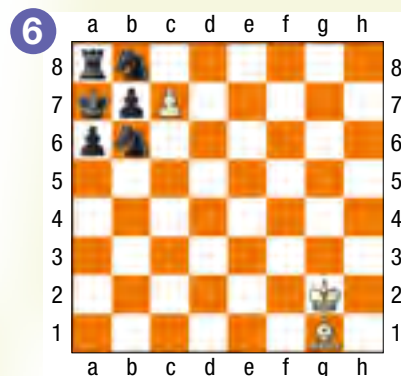
Le Roi noir est bien entouré, c'est le moins qu'on puisse dire. Et deux Cavaliers blancs rôdent dans les parages.

Encore une fois, il faut juste ne pas se tromper de case.



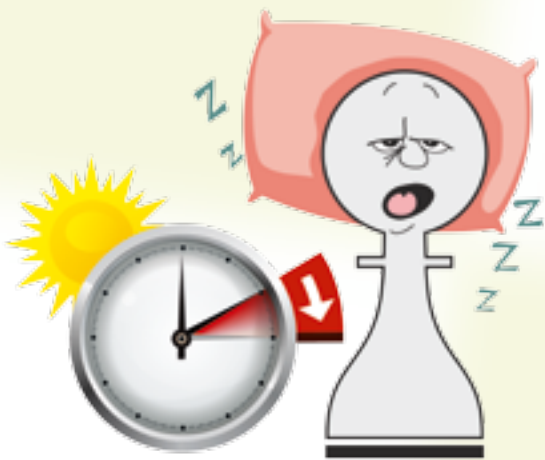
Ta solution : 2 pts

Pas de Cavalier pour les Blancs, cette fois. Peut-on néanmoins mater à l'étouffée ?



Ta solution : 2 pts

Solutions des exercices  
[www.echecs.asso.fr](http://www.echecs.asso.fr)



**Quel est ton niveau ?**  
sur un maximum de 12 points

**Moins de 4 points :** Tu es un pion de bronze. Il faut encore t'entraîner en faisant beaucoup de mats en un coup.

**De 4 à 8 points :** C'est un bon début. Tu vois déjà des mats en un coup. Tu es un pion d'argent.

**Plus de 8 points :** Bravo ! Tu es un pion d'or. Tu sais visiblement reconnaître le mat à l'étouffée dans des positions simples. Tu peux passer au parcours du Cavalier.



# Parcours du Cavalier

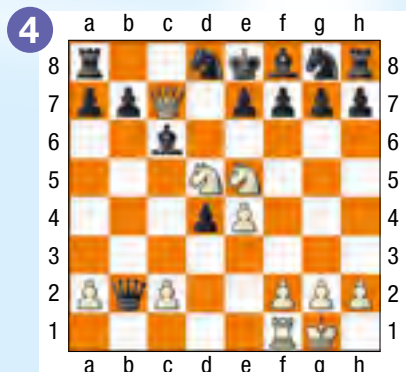
On retrouve Gioachino Greco, avec les Noirs, quelques années après la partie que nous avons analysée en page 2.

Le Calabrais nous prouve qu'il maîtrise parfaitement le mécanisme du mat à l'étouffée.



Ta solution : 2 pts

Trait aux Blancs. Avec une Dame et deux Cavaliers blancs au balcon, le Roi noir a forcément du souci à se faire. Surtout avec un tel retard de développement.

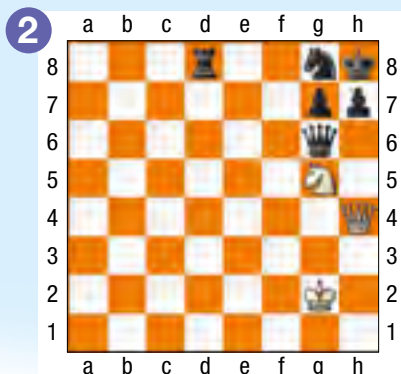


Ta solution : 2 pts

Dans toutes les positions de ce parcours du Cavalier, il faut désormais mater en deux coups.

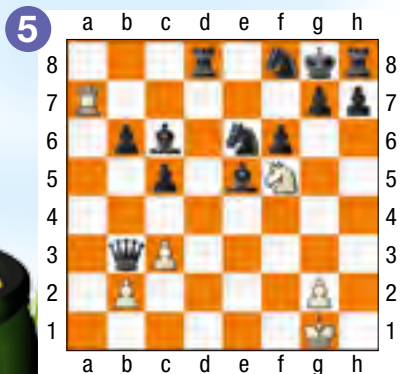
Le thème est bien sûr toujours celui du mat à l'étouffée qui surviendra la plupart du temps après un sacrifice de Dame. Les positions ne sont pas particulièrement difficiles si on a compris le thème, mais il faut calculer précisément sans oublier la réponse de l'adversaire. Attention, celui-ci joue bien évidemment à chaque fois le meilleur coup, même si la plupart du temps il n'aura pas le choix.

Plus d'un siècle avant Greco, voici une position qui figurait dans le traité du Portugais Damiano, publié en 1512. Les Blancs jouent et matent en deux coups.



Ta solution : 2 pts

Trait aux Blancs. Peut-on encore faire quelque chose avec une armée aussi réduite ? La réponse est oui, bien sûr.



Ta solution : 2 pts

Trait aux Blancs. La Dame est attaquée. Faut-il se résoudre à reculer ?



Ta solution : 2 pts

Solutions des exercices [www.echecs.asso.fr](http://www.echecs.asso.fr)

Trait aux Blancs. Encore un Roi bien entouré et proche de l'asphyxie.



Ta solution : 2 pts



Quel est ton niveau ?

sur un maximum de 12 points

**Moins de 4 points :** Tu es un Cavalier de bronze. Si tu as du mal avec les mats en deux coups, continue de t'entraîner en faisant des mats en un coup.

**De 4 à 8 points :** C'est pas mal. Tu es un Cavalier d'argent. Mais attention de bien vérifier quand tu penses que l'adversaire est mat.

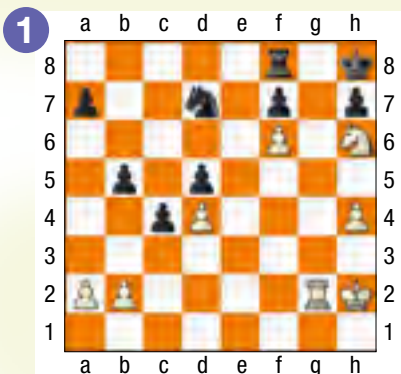
**Plus de 8 points :** Bravo ! Tu es un Cavalier d'or. Tu as visiblement compris ce qu'est le mat à l'étouffée. Tu peux passer au parcours du Fou.

# niveau

# 3

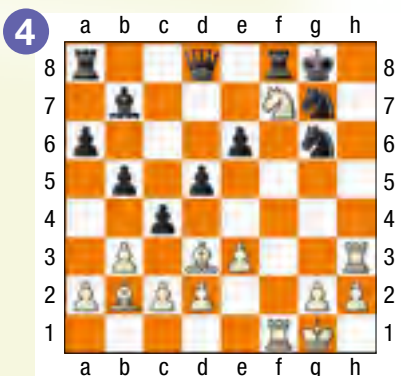


Un premier exemple de mat semi-étouffé très classique, joué par la multiple championne de France Almira Skripchenko quand elle avait tout juste 15 ans.  
Trait aux Blancs.



Ta solution : 2 pts

Une combinaison, cette fois, du grand théoricien allemand Siegbert Tarrasch, qui fut un des meilleurs joueurs du début du siècle dernier. Trait aux Blancs. Comment exploiter la colonne h ?



Ta solution : 2 pts



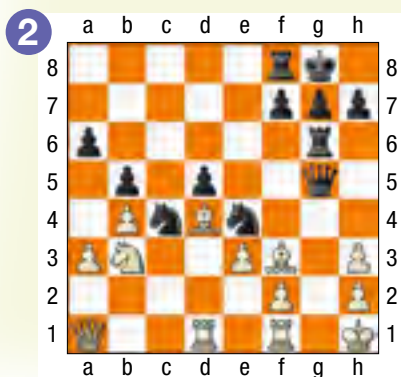
# Parcours du Fou

Le mat semi-étouffé est une variante du mat à l'étouffée dans laquelle le Roi n'est qu'en partie gêné par ses propres pièces.

Tout comme dans le mat à l'étouffée classique, c'est généralement un Cavalier qui lui administre le coup de grâce, lequel survient la plupart du temps après le sacrifice d'une pièce (Dame ou Tour le plus souvent) destiné à boucher une case de fuite du Roi.

Dans chacune des six positions de ce parcours du Fou, il faut trouver un mat semi-étouffé en deux coups. Encore une fois, il ne faut pas oublier la réponse de l'adversaire.

Le même thème que celui de l'exercice précédent. Facile, donc. Trait aux Noirs.

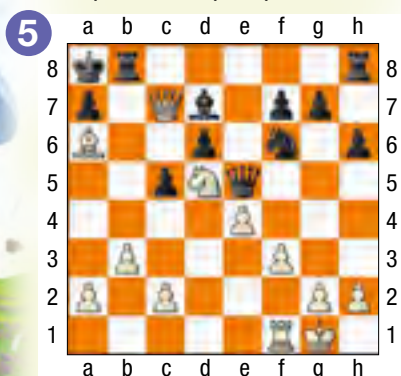


Ta solution : 2 pts

Solutions des exercices  
[www.echecs.asso.fr](http://www.echecs.asso.fr)

Trait aux Blancs.

Ah, si le Cavalier pouvait prendre la place de sa Dame sans que les Noirs aient le temps de faire quoi que ce soit...



Ta solution : 2 pts

Une combinaison du Grand-Maître Beliavsky qui fut un candidat au titre mondial dans les années 80. Trait aux Blancs. Toujours la même musique.

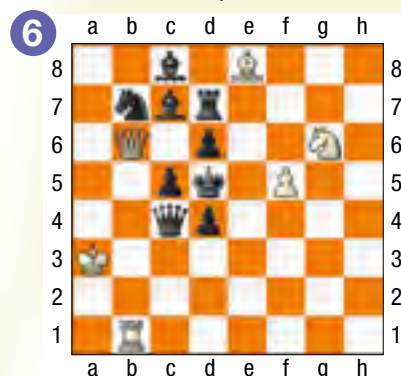
Il faut juste préparer le coup de grâce.



Ta solution : 2 pts

Trait aux Blancs.

Le Roi noir est déjà bien entouré. Comment l'asphyxier complètement ? Attention, un peu moins facile que les exercices précédents.



Ta solution : 2 pts

Quel est ton niveau ?  
sur un maximum de 12 points

**Moins de 4 points :** Tu es un Fou de bronze. Tu as visiblement un peu de mal avec les mats en deux coups. Il faut encore t'entraîner avec des mats en un coup.

**De 4 à 8 points :** Tu es un Fou d'argent. Tu es capable de calculer des mats en deux coups et tu as visiblement compris le thème du mat semi-étouffé. C'est un bon début.

**Plus de 8 points :** Bravo ! Tu es un Fou d'or. Les mats élémentaires en deux coups ne te posent visiblement pas de problèmes. Tu peux passer au parcours de la Tour.

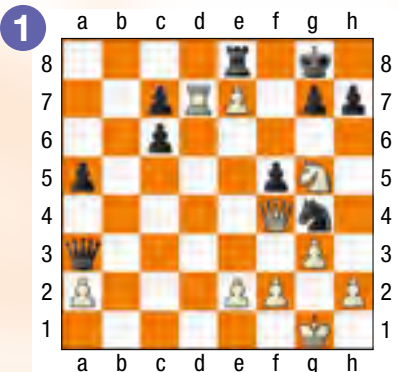


# Parcours de la Tour

La combinaison du mat à l'étouffée est devenue plus rare chez les Grand-Maîtres d'aujourd'hui, en raison des techniques défensives qui se sont renforcées. Voici toutefois ce qui arriva à Nigel Short, un ancien finaliste du championnat du monde, ici avec les Noirs, face à Jan Timman, lors du tournoi de Tilburg en 1990. Les Blancs reproduisent la combinaison de Lucena 500 ans plus tard.

**Le mécanisme du mat à l'étouffée, qui se conclut par un sacrifice de Dame et le mat du Cavalier tel que nous l'avons vu dans la partie de Greco, a été baptisé l'héritage de Philidor, du nom du champion français de la fin du 18<sup>e</sup> siècle. C'est en fait inexact, puisque la véritable paternité devrait être attribuée à Lucena qui en avait donné un premier exemple en 1497 dans son Traité, le plus ancien ouvrage publié sur les échecs.**

Depuis Lucena, Greco et Philidor, la combinaison a été reproduite dans des centaines de parties. En voici quelques exemples.



Ta solution : 2 pts

Trait au Noirs. Encore le mat en 5 coups.



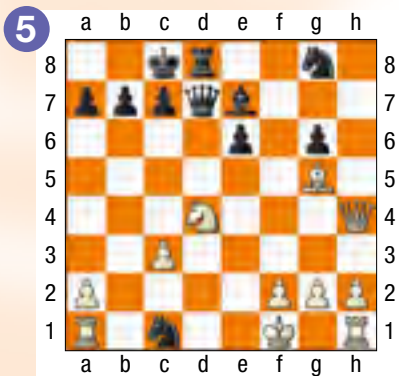
Ta solution : 2 pts

Les Noirs matent en 5 coups. Le nombre de coups ne doit pas t'effrayer. C'est facile si on a compris le mécanisme de la combinaison de Lucena.



Ta solution : 2 pts

Trait aux Noirs. Pour l'instant, le Roi blanc semble loin d'être étouffé. Et pourtant... La menace de mat à l'étouffée permet aux Noirs de gagner du gros matériel.



Ta solution : 2 pts

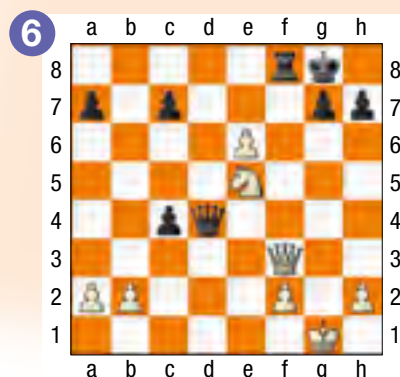
Les Noirs jouent et matent en 5 coups. Avec deux manières d'arriver au même résultat.



Ta solution : 2 pts

Solutions des exercices [www.echecs.asso.fr](http://www.echecs.asso.fr)

Trait aux Blancs. Une fois que le premier coup est trouvé, la suite devrait s'enchaîner facilement.



Ta solution : 2 pts



**Quel est ton niveau ?**  
sur un maximum de 12 points

**Moins de 4 points :** Tu es une Tour de bronze. Révisé la partie modèle de Greco et surtout la combinaison de Lucena en page 2 pour bien comprendre le mécanisme du mat à l'étouffée.

**De 4 à 8 points :** Tu es une Tour d'argent. Tu es capable de calculer en plusieurs coups.

**Plus de 8 points :** Bravo ! Tu es une Tour d'or. Tu calcules très précisément et tu as parfaitement compris le mécanisme de la combinaison de Lucena. Tu peux passer au parcours de la Dame.

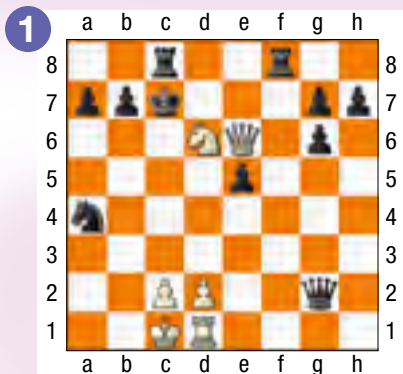


# Parcours de la Dame

Une étude de Kohnlein. Trait aux Blancs.  
Encore la combinaison de Lucena.  
Côté droit ou côté gauche ?  
Au choix (mais attention de bien calculer toutes les variantes).

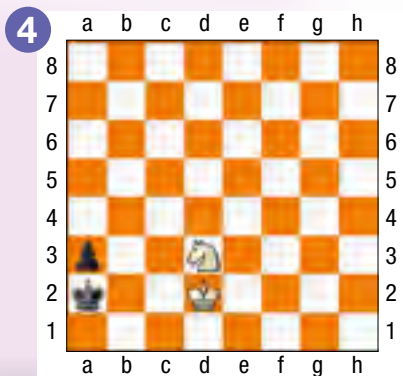
Pour finir, voici des positions beaucoup plus compliquées. Normal, on est au parcours de la Dame. Il s'agit encore, bien sûr, du mat à l'étouffée.

Certaines des positions de ce parcours de la Dame sont des études. Une étude est une position qui a été spécialement créée par un compositeur. La solution, unique, est toujours très élégante, mais également souvent difficile à trouver.



Ta solution : 2 pts

Un Cavalier tout seul peut-il mater ?  
On sait que la réponse est oui s'il reste du matériel à l'adversaire.  
Les Blancs matent en trois coups.  
Il faut juste être précis dans la réalisation.



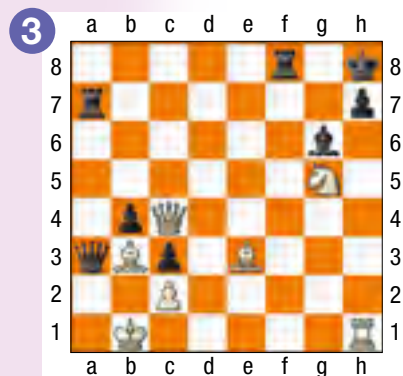
Ta solution : 2 pts

Une partie d'Alekhine, le 4<sup>e</sup> champion du monde.  
Les Blancs gagnent une pièce ou ...matent en 7 coups après une cavalcade effrénée.



Ta solution : 2 pts

Trait aux Blancs.  
Tu peux t'inspirer de la combinaison de Damiano que nous avons vue dans le parcours du Cavalier.

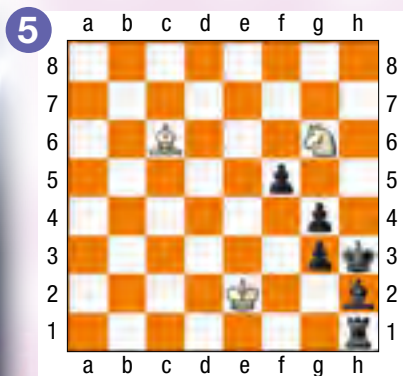


Ta solution : 2 pts

## Solutions des exercices

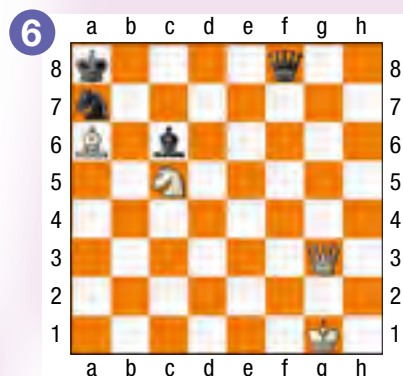
[www.echecs.asso.fr](http://www.echecs.asso.fr)

La fin d'une étude de Troitzki, un des plus grands compositeurs.  
Les Blancs jouent et matent en 4 coups.



Ta solution : 2 pts

Une jolie étude composée par Seletsky en 1933.  
Trait aux Blancs.  
La pointe finale n'est pas facile.  
Mais tu sais qu'il y a du mat à l'étouffée dans l'air.



Ta solution : 2 pts



**Quel est ton niveau ?**  
sur un maximum de 12 points

**Moins de 4 points :** Tu es une Dame de bronze. Ne te décourage pas. Certains de ces exercices étaient assez difficiles.

**De 4 à 8 points :** Tu es une Dame d'argent. Tu as déjà une très bonne vision tactique.

**Plus de 8 points :** Bravo ! Tu es une Dame d'or. Tu as parfaitement compris le mécanisme du mat à l'étouffée. Tu es prêt à marcher sur les traces de Ruben Harutyunyan.

# Championnat de France du jeu d'échecs Jeunes 2018



**Agen**  
expo congrès 1 Avenue du Midi  
15 > 22 avril

[agen2018.ffechecs.org](http://agen2018.ffechecs.org)



#### Pour commander Echec et Mat Junior :

Clubs, Comités Départementaux, Ligues et établissements scolaires peuvent se procurer gratuitement Echec et Mat Junior.  
Il leur suffit de prendre en charge les frais d'expédition pour des commandes minimales de 25 exemplaires par numéro (11 numéros par an) :  
25 ex. : 60 €/an    50 ex. : 110 €/an    100 ex. : 130 €/an    200 ex. : 150 €.    Plus d'exemplaires sur demande.

Adresser votre commande, accompagnée du règlement, à : Fédération Française des Echecs - 1 rue Ernest Hemingway - 78370 Plaisir. Tél : 01 39 44 65 80 - mail : [echecetmatjunior@echecs.asso.fr](mailto:echecetmatjunior@echecs.asso.fr)

**Attention : Ne pas oublier d'indiquer l'adresse de livraison.**

À titre individuel, Echec et Mat Junior est disponible gratuitement en téléchargement sur le site de la FFE : [www.echecs.asso.fr](http://www.echecs.asso.fr)

Echec et Mat Junior est un magazine de la Fédération Française des Echecs. Directeur de la publication : Bachar Kouatly. Rédacteur en chef : Vincent Moret. Conception : IMPRIMATUR. Tirage : 9.000 exemplaires.

Les solutions des différents diagrammes sont disponibles sur le site de la Fédération Française des Echecs : [www.echecs.asso.fr](http://www.echecs.asso.fr). Vous y trouverez toute l'actualité échiquéenne française. Vous pourrez également prendre connaissance des coordonnées des clubs d'échecs de votre région. Retrouvez toute l'actualité de la FFE sur les réseaux sociaux [www.facebook.com/ffechecs](https://www.facebook.com/ffechecs) et [www.twitter.com/ffechecs](https://www.twitter.com/ffechecs).