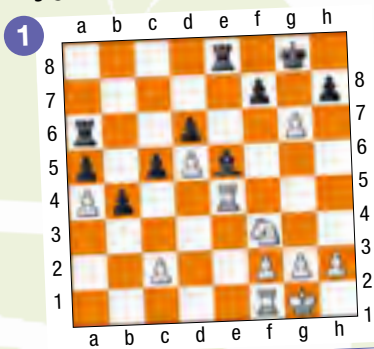


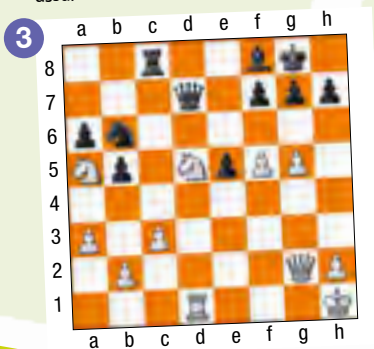
Essaie de jouer aussi bien qu'Alexis Tahay, le champion de France junior.

Championnat de France des jeunes 2013 face à Bilel Bellahcene (2367). Le premier exploit d'Alexis Tahay. Les Noirs jouent et gagnent du matériel.



Ta solution :

L'année suivante à Belfort entre les deux mêmes joueurs. Les Noirs viennent de jouer la Dame en d7 pensant clouer le Cavalier d5 en raison de la situation non protégée de la Tour d1. Pas une bonne idée, assurément.



Ta solution :

Championnat de France junior 2016 face à Erwan Lever (2080). Comment les Blancs exploitent-ils la situation centrale du Roi noir, et surtout le vis-à-vis entre le Fou g2 et la Dame b7 sur la grande diagonale ?



Ta solution :

Championnat du monde junior 2016 face au Maître Fide indien Karthik Venkataraman (2305). Les Noirs jouent et gagnent un pion. Il n'y a pas de petits profits.



Ta solution :

Alexis Tahay, cœur de Lyon

Dans la course à la précocité que se disputent les jeunes champions d'aujourd'hui, Alexis Tahay passerait presque pour un anachronisme. Il découvre les Échecs à 11 ans dans le cadre des «Mercredis de Lyon», les activités sportives et culturelles proposées aux jeunes de la ville. Dans la famille d'Alexis, personne ne jouait. Le jeune garçon rejoint un an plus tard le club de Lyon-Olympique Échecs. Mais les succès en compétition ne sont pas immédiats. Il se qualifie pour son premier championnat de France à l'âge de 15 ans dans la catégorie minime. L'année suivante, à Saint-Paul-Trois-Châteaux, il réalise l'exploit de sa courte carrière. Alors classé 1920, il bat Bilel Bellahcene, le multiple champion de France et la star de sa catégorie du haut de ses 2367 Elo. Un exploit sans lendemain, puisque le Lyonnais perd les trois parties suivantes et termine à une modeste 65^e place. Le déclic survient trois ans plus tard chez les juniors à Gonfreville. Alors qu'il n'avait encore jamais terminé dans un Top 10 du championnat de France, Alexis décroche une exceptionnelle médaille d'argent. Il confirme cette année à Belfort en remportant un premier titre dans la catégorie reine du championnat de France des jeunes et succède ainsi aux Jules Moussard, Axel Delorme, Sébastien Feller, Matthieu Cornette, Yannick Gozzoli, Laurent Fressinet, Robert Fontaine et bien sûr Maxime Vachier-Lagrave, quelques-uns des champions de France juniors de ce début du 21^e siècle qui sont tous devenus GMI. Alexis, étudiant en licence de physique-chimie, ne se voit pas suivre leur parcours prestigieux. « *Bien sûr, j'aimerais devenir MI ou même GMI si j'en ai l'opportunité, mais je ne serai pas joueur professionnel. Je veux surtout garder le vrai plaisir du jeu* ». Pas le moins important...



partie commentée p.2

Siegbert Tarrasch - Alexandre Alekhine

exercices

- p.3 Niveau 1 Parcours du Pion
- p.4 Niveau 2 Parcours du Cavalier
- p.5 Niveau 3 Parcours du Fou
- p.6 Niveau 4 Parcours de la Tour
- p.7 Niveau 5 Parcours de la Dame



Si tu as cherché (et trouvé !) les combinaisons d'Alexis Tahay, tu as pu constater que trois d'entre elles faisaient intervenir l'attaque à la découverte, qui est une arme redoutable. Une pièce découvre une autre pièce qui était masquée et qui fait parfois échec. Lorsque les deux pièces font échec (la pièce découverte et celle qui joue), on a un échec double et ces deux pièces forment ce qu'on appelle une batterie.

Cette célèbre partie est un bel exemple de la découverte. Elle fut jouée en 1922 à Bad Pistyan, dans l'ancienne Tchécoslovaquie, entre Alexandre Alekhine, qui allait devenir quelques années plus tard champion du monde, et Siegbert Tarrasch, un grand théoricien et un des meilleurs joueurs de l'époque.



Siegbert Tarrasch - Alexandre Alekhine

Bad Pistyan, 1922



1.d4 ♖f6 2.c4 e6 3.♗f3 c5 4.d5 b5!?

Le Gambit Blumenfeld.

5.dxe6

Selon la théorie d'aujourd'hui, il est plus sûr de refuser le gambit en jouant 5.♗g5. Cette partie d'Alekhine y est certainement pour beaucoup.

5...fxe6 6.cxb5 d5

En échange du pion, les Noirs ont obtenu un très fort centre mobile qui va donner de belles possibilités d'attaque aux Noirs. Des compensations largement suffisantes, selon Alekhine.

7.e3 ♗d6 8.♗c3 0-0 9.♗e2 ♗b7 10.b3 ♗bd7 11.♗b2 ♗e7

Les Noirs ont terminé leur développement et sont prêts pour l'avance de leur pion e au centre.

12.0-0 ♗ad8

Alekhine ne se précipite pas. D'autant que son adversaire ne peut rien entreprendre.

13.♗c2 e5

C'est parti !

14.♗fe1

Pour laisser la case f1 au Cavalier afin de défendre h2 lorsque les Noirs auront joué e4.

14.e4? pour stopper l'avance du pion e5 des Noirs, n'allait pas. Après 14...d4 15.♗c4+ ♖h8 16.♗d5 ♗xd5 17.♗xd5 ♗xd5 18.exd5 e4, le centre noir va tout balayer sur son passage.

Des analyses ultérieures ont suggéré que la suite 14.♗h4 g6 15.g3 était la seule qui pouvait permettre aux Blancs de conserver une approximative égalité.

14...e4

Le Cavalier f3 est chassé, la diagonale du Fou d6 s'ouvre et les Noirs obtiennent la forte case e5 pour un Cavalier. Sans compter la colonne f qui était déjà semi-ouverte.

15.♗d2 ♗e5 16.♗d1?

Il fallait jouer 16...h3 pour empêcher le prochain coup des Noirs.

16...♗fg4 17.♗xg4

Forcé. 17.♗f1 perdait tout de suite : 17...♗f3+! et si 18.gxf3 exf3 19.♗d3 ♗h4+.

17...♗xg4 18.♗f1 ♗g5!

Les points faibles f2 et h2 étant pour l'instant suffisamment défendus, les Noirs vont diriger leur attaque vers le pion g2 grâce à la manœuvre ♗h6-f5-h4. Pour parer cette menace, les Blancs vont être contraints d'affaiblir leur roque.

19.h3 ♗h6 20.♗h1 ♗f5 21.♗h2

Afin de laisser la case g1 à la Tour pour défendre le pion g2.

21...d4!

Le centre noir poursuit sa marche en avant.

22.♗c1

22.exd4 n'était pas meilleur. 22...cxd4 23.♗c4+ ♖h8, et le pion d4 n'est pas prenable : 24.♗xd4 ♗xd4 25.♗xd4 ♗xh2+ Découverte et gain de la Dame !

22...d3

Le pion s'enfoncé dans les lignes ennemies.

23.♗c4+ ♖h8 24.♗b2 ♗g3+! 25.♗g1

25.fxg3? ♗xg3 avec une attaque double sur la Tour e1 et le Cavalier h2.

25...♗d5

Encore plus fort que le gain de la qualité par 25...d2.

26.♗a4 ♗e2+ 27.♗h1 ♗f7

Les Noirs ne se pressent pas. Inutile de sacrifier le pion a7.

28.♗a6 h5!

Alekhine a déjà en tête le sacrifice du 34^e coup.

29.b6 ♗g3+!

Même musique qu'au 24^e coup.

29...axb6 permettait 30.♗xe2 dxe2 31.♗xe2, et les Blancs pouvaient encore résister un peu.

30.♗g1 axb6 31.♗xb6 d2 32.♗f1 ♗xf1

33.♗xf1 ♗e6! 34.♗h1

34.♗c6, pour revenir défendre g2, aurait permis une brillante conclusion, donnée par Alekhine dans ses notes : 34...♗f3! 35.♗xe4

♗d5 36.♗a4



36... ♗xg2+!! Un spectaculaire sacrifice de Dame destiné à attirer le Roi dans un terrible échec à la découverte. 37.♗xg2 ♗g3+ Échec à la découverte ! 38.♗h2 ♗g2+ Bis ! 39.♗h1 ♗h2+ Ter ! 40.♗g1 ♗h1# et mat !

34...♗xh3! 35.gxh3 ♗f3 36.♗g3 h4 37.♗f6

Une dernière tentative ingénieuse, mais insuffisante.

37...♗xf6

37...gxf6?? (37...♗xf6?) 38.♗xd8+-.

38.♗xe4 ♗xh3+ 39.♗g1

39.♗g2 conduit au mat : 39...♗f3+ 40.♗f1 ♗h1#.



39...♗h2+ Encore une découverte !

Les Noirs gagnent la Dame. 0-1

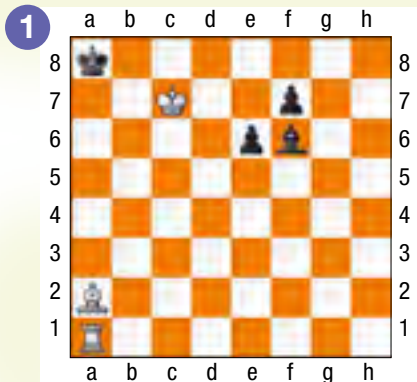
niveau

1



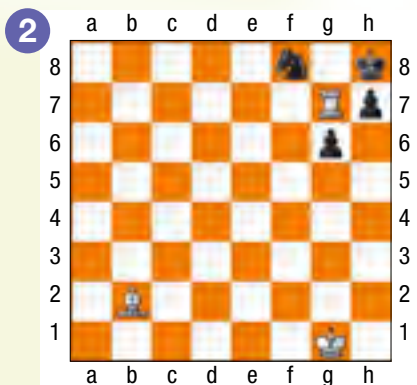
Parcours du Pion

La Tour et le Cavalier forment la batterie.
Il faut juste trouver le bon échec à la découverte qui fait mat.
Attention, la Tour blanche est attaquée.



Ta solution : 2 pts

La Tour et le Fou blancs forment ici aussi la batterie. Mais dans un sens différent par rapport au 1^{er} diagramme. À nouveau, il suffit de trouver la bonne case pour la découverte. N'oublie pas que la pièce qui «découvre» ne peut généralement pas être prise (sauf par le Roi !).



Ta solution : 2 pts

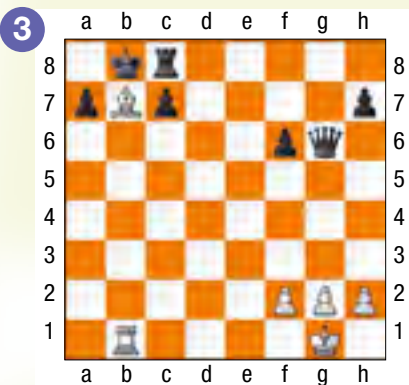
Comme tu l'as deviné, le thème central de cet Echec & Mat junior sera l'attaque à la découverte. Et même tout particulièrement l'échec à la découverte dans ce parcours du pion.

Voici une petite mise en jambes assez facile. Tu as les Blancs et il faut mater en un coup.

À chaque fois grâce à un échec à la découverte, bien évidemment. Repère la batterie (les deux pièces qui préparent l'échec à la découverte) et trouve la meilleure case pour faire la découverte. La pièce qui découvre sert souvent à contrôler des cases de fuite du Roi adverse. Parfois, elle met elle-même échec. Il s'agit dans ce cas d'un échec double, une arme assez puissante, puisqu'aucune des deux pièces ne peut être capturée (sauf éventuellement par le Roi).

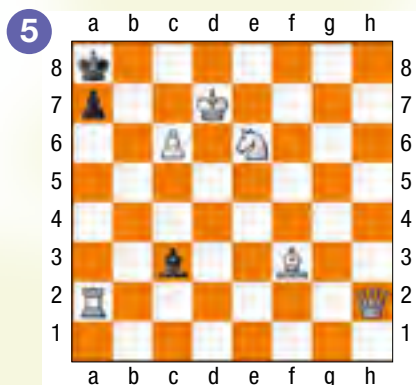
Si tu ne sais pas coder les coups, tu peux mettre une flèche pour indiquer ce que tu jouerais.

La terrible batterie est en place sur la colonne b face au Roi, mais la Tour est menacée, et le Fou ne peut pas faire un échec double.



Ta solution : 2 pts

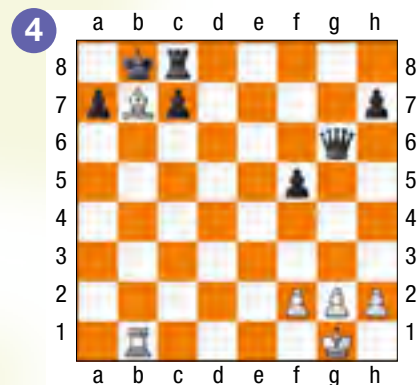
Toutes les pièces blanches peuvent faire échec. Mais une seule peut faire mat en un coup.



Ta solution : 2 pts

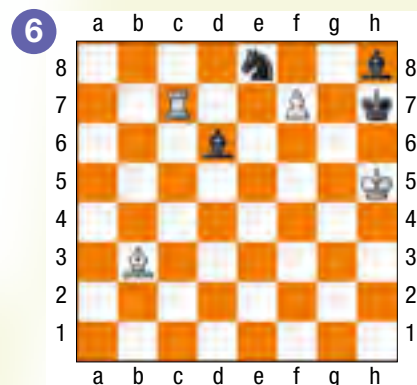
Solutions des exercices www.echecs.asso.fr

Presque la même position que dans l'exercice précédent. La présence du pion noir en f5 (contre f6 dans le 3^e diagramme) change-t-elle quelque chose ?



Ta solution : 2 pts

Promotion, oui, mais où ? Et en quoi ?



Ta solution : 2 pts



Quel est ton niveau ?

sur un maximum de 12 points

Moins de 4 points : Tu es un pion de bronze. Il faut encore t'entraîner en faisant des mats en un coup.

De 4 à 8 points : C'est un bon début. Tu vois déjà des mats en un coup.

Plus de 8 points : Bravo ! Tu es un pion d'or. Tu as visiblement compris le mécanisme de l'échec à la découverte. Tu peux passer au parcours du Cavalier.



Parcours du Cavalier

Le vis-à-vis de la Dame noire sur la colonne d face à la redoutable batterie constituée par la Tour et le Fou blancs doit donner des idées. Et si tu n'en as vraiment pas, revois le dernier coup de la partie Tarrasch-Alekhine de la page 2.

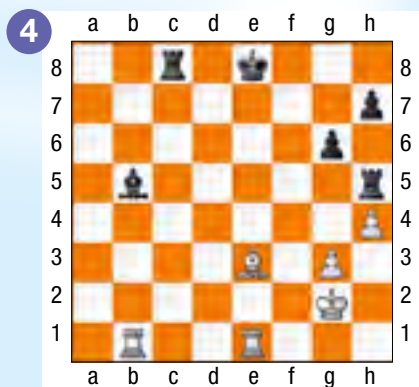
On poursuit avec la découverte, mais cette fois, il ne s'agit plus de mater. Simplement de gagner du matériel (en un coup !).

Les Blancs sont au trait dans toutes les positions.



Ta solution : 2 pts

Une petite interception et le tour est joué.



Ta solution : 2 pts



Ta solution : 2 pts

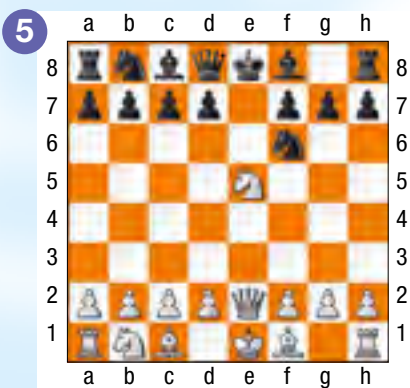
Un piège d'ouverture classique qu'on rencontre très fréquemment dans les parties de jeunes débutants.

Il survient dans la défense Petroff

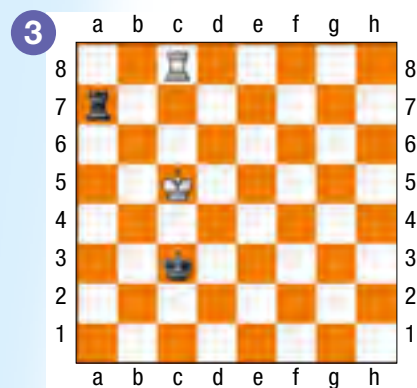
(ou Russe) après les coups

1.e4 e5 2.f3 f6 3.fxe5 fxe4 4.♖e2 f6.

Les Blancs jouent et gagnent.



Ta solution : 2 pts



Ta solution : 2 pts

La fin d'une finale classique. Un stratagème à connaître. Les Blancs jouent et gagnent (la Tour, bien sûr).

Solutions des exercices
www.echecs.asso.fr

Un autre piège d'ouverture classique, issu cette fois de la défense Française. Les Noirs viennent de prendre le pion d4. La punition est immédiate.



Ta solution : 2 pts

Quel est ton niveau ?
sur un maximum de 12 points

Moins de 4 points : Tu es un Cavalier de bronze. Demande à ton entraîneur de te réexpliquer le principe de la découverte.

De 4 à 8 points : C'est pas mal. Avec encore un peu d'entraînement, tu ne manqueras plus une découverte en un coup.

Plus de 8 points : Bravo ! Tu es un Cavalier d'or. Tu peux passer au parcours du Fou.



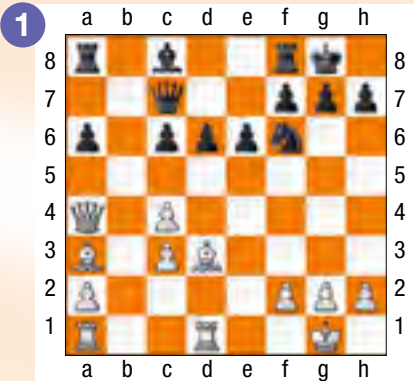
Parcours de la Tour

Facile.... si tu te souviens de la 1^{ère} position du parcours du Cavalier.

On découvre à tout va.

Mais attention, ça se complique un peu, car il ne s'agit plus forcément de mater. Il faut simplement trouver le meilleur coup qui permettra de gagner du matériel. Bien sûr, les combinaisons ne sont plus en un seul coup. Il faut préparer et amener la découverte.

Les Blancs sont au trait dans toutes les positions, sauf dans la 5^e.



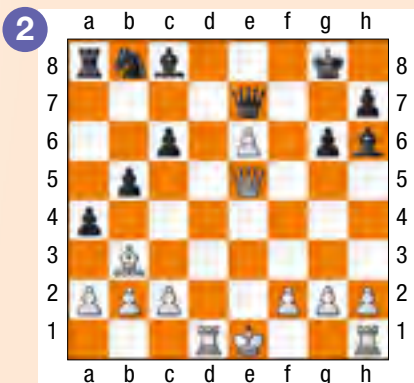
Ta solution : 2 pts

La situation non protégée de la Dame noire en a3 doit attirer l'attention.

Mais pour l'instant, il n'y a ni découverte, ni batterie. Il faut donc préparer tout ça.



Ta solution : 2 pts



Ta solution : 2 pts

Une partie Von Popiel-Marco (Monte-Carlo 1902). Le Fou d4 est cloué car la Tour d7 n'est pas protégée. Croyant qu'ils perdaient une pièce, les Noirs ont abandonné dans cette position. Dommage (pour eux !). Qu'auraient-ils pu jouer ?



Ta solution : 2 pts



Ta solution : 2 pts

Attraction... découverte. Un scénario classique.

Solutions des exercices
www.echecs.asso.fr

Une partie Trifunovic-Aaron disputée au Pays-Bas en 1962. Le conducteur des Blancs connaissait peut-être le thème de la position précédente. Ou alors, il l'a trouvé par lui-même sur l'échiquier.



Ta solution : 2 pts

Quel est ton niveau ?
sur un maximum de 12 points

Moins de 4 points : Tu es une Tour de bronze. Tu as visiblement un peu de mal avec les combinaisons en plusieurs coups. Il faut encore t'entraîner avec des combinaisons en un coup.

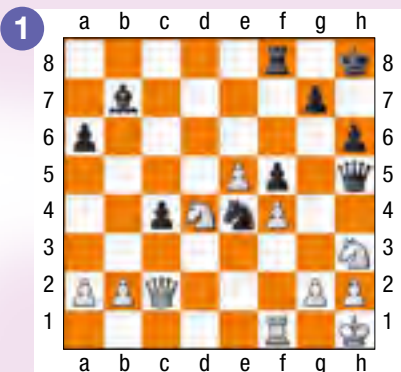
De 4 à 8 points : Tu es une Tour d'argent. Tu es capable de calculer des combinaisons en plusieurs coups. C'est un bon début.

Plus de 8 points : Bravo ! Tu es une Tour d'or. Tu peux passer au parcours de la Dame.



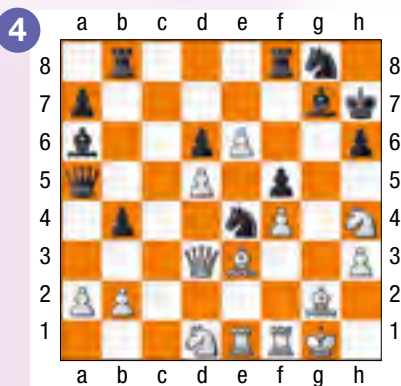
Parcours de la Dame

Une partie Torres-Alekhine disputée à Séville en 1922. Les Noirs jouent et font mat en trois coups.



Ta solution : 2 pts

Le moulinet est une suite de plusieurs échecs à la découverte successifs. Alekhine nous en offre une brillante démonstration lors de cette partie jouée en simultanée à Londres en 1928. Les Blancs gagnent une pièce ... ou font mat de manière forcée en 6 coups.



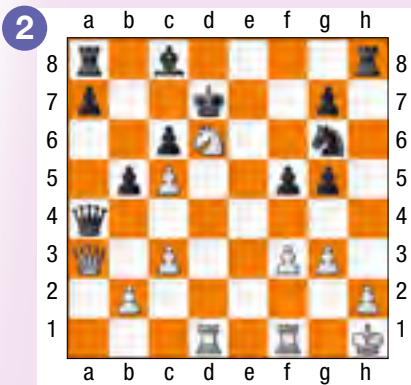
Ta solution : 2 pts

On retrouve le génial Alekhine à la baguette dans toutes les positions.

Le quatrième champion du monde, naturalisé français en 1927, nous prouve qu'il sait manier la découverte.

Une combinaison jouée par le jeune Alekhine en 1907 à Moscou.

Comment les Blancs exploitent-ils la découverte sur la colonne «d»? Facile.



Ta solution : 2 pts

Les Blancs jouent et font mat en trois coups (et pas un de plus!).

Grâce à un échec à la découverte, bien sûr, mais pas forcément celui auquel on penserait en premier.



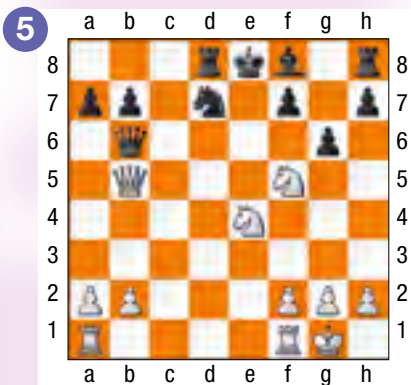
Ta solution : 2 pts

Solutions des exercices
www.echecs.asso.fr

À nouveau une partie simultanée, disputée cette fois à New York en 1924.

Comment les Blancs profitent-ils de la situation précaire du Roi noir resté au centre?

Par une découverte, cela va de soi...



Ta solution : 2 pts

Une partie Alekhine-Prat, Paris 1913.

Certes, les Blancs peuvent prendre le Cavalier en f6. Mais Alekhine trouve une suite beaucoup plus percutante qui permet de mater ... en 10 coups sur la meilleure des défenses noires.



Ta solution : 2 pts



Quel est ton niveau ?
sur un maximum de 12 points

Moins de 4 points : Tu es une Dame de bronze. Ne te décourage pas. Certains de ces exercices étaient difficiles.

De 4 à 8 points : Tu es une Dame d'argent. Tu as déjà une très bonne vision tactique.

Plus de 8 points : Bravo ! Tu es une Dame d'or. Tu as parfaitement compris le mécanisme de l'attaque à la découverte. Tu es prêt à marcher sur les traces d'Alexis Tahay, le champion de France junior, et peut-être même d'Alekhine.

