

échecs

Junior

FFÉ
FÉDÉRATION FRANÇAISE DES ÉCHECS

n°114 juillet 2017



AGEN
19 – 27 août 2017

**92^e Championnat
de France d'échecs**

**Numéro spécial
Championnat
de France**



Agen transforme l'essai !

C'était déjà la capitale mondiale du pruneau et le berceau du rugby. Agen pourrait bien devenir en plus la place forte des Échecs en France. Après avoir accueilli une première fois le championnat de France en 2016, la préfecture du Lot-et-Garonne s'apprête à remettre le couvert en août prochain, en attendant celui des jeunes en 2018. Pour le plus grand plaisir des joueurs d'Échecs et de leur famille, pourrait-on ajouter, tant la première édition l'année passée avait été source de nombreuses satisfactions. « *Soleil, gastronomie, tourisme, infrastructures hôtelières, savoir-faire organisationnel, Agen possède tous les atouts pour accueillir un championnat de France d'Échecs et même pour devenir un de nos pôles d'excellence pour le Sud-Ouest* », se réjouit Bachar Kouatly, le président de la FFE.



Outre l'ovalie de son ballon et son fruit séché, la préfecture du Lot-et-Garonne cultive en effet également une incomparable douceur de vivre. À tel point qu'elle avait été baptisée, il y a quelques années, la ville la plus heureuse de France. « *Ici, pas de mer ni de montagne, mais un large sourire !* », clame le slogan de l'office de tourisme. Un label « *Sourire du Lot-et-Garonne* » a même été lancé afin de garantir un accueil chaleureux et convivial.

Un accueil qu'ont pu apprécier les 900 joueurs du championnat de France 2016. Un chiffre qui n'avait plus été atteint depuis plusieurs années et qui avait fait naître de larges sourires sur le visage des organisateurs.

Nouveauté pour cette année, un 9^e tournoi va voir le jour aux côtés des huit déjà existants. « *Un championnat de France sur une journée pour les débutants et les non-licenciés* », explique Christophe Philippe, le responsable événementiel de la FFE. « *Il s'adressera tout particulièrement aux enfants de la ville qui auront pu apprendre à jouer dans des ateliers tout au long de la semaine du championnat.* »

Comme en 2016, de nombreuses animations parallèles seront proposées chaque jour aux participants. Des tournois de blitz en soirée, des *master class* en matinée, ainsi que plusieurs séminaires en direction des clubs et des dirigeants. Sans oublier la désormais traditionnelle Nuit des Échecs le vendredi soir. Qui aura lieu cette année pendant la grande fête populaire du Pruneau Show.

Ces championnats de France à Agen devraient ouvrir de nouvelles perspectives au club local qui vient de souffler sa 75^e bougie. D'autant plus que, sur le plan sportif, l'équipe première vient tout juste d'accéder à la Nationale 1. Les relations avec la Municipalité sont également au beau fixe. Jean Dionis, le Maire d'Agen, voit d'un très bon œil l'accueil de compétitions d'Échecs dans sa ville. « *A cool game in a cool city !* » confie-t-il avec le sourire. « *Un jeu sympa dans une ville qui a l'ambition de l'être aussi !* ». Et les retombées vont assurément se faire sentir. « *La Mairie réfléchit à une expérimentation des Échecs pendant le temps scolaire dans une école-pilote* », se réjouit Gérard Marciniak, le président de l'Échiquier Agenais. « *Et on nous a promis une nouvelle salle* ». À Agen, les Échecs ne comptent assurément pas pour des prunes.

partie commentée p.2

Matthieu Cornette • Valerij Bronznik
Allemagne, 2013
(Analyses et variantes de Matthieu Cornette)

exercices

- p.3 Niveau 1 **Parcours du Pion**
- p.4 Niveau 2 **Parcours du Cavalier**
- p.5 Niveau 3 **Parcours du Fou**
- p.6 Niveau 4 **Parcours de la Tour**
- p.7 Niveau 5 **Parcours de la Dame**



Le Grand-Maître Matthieu Cornette a remporté le championnat de France 2016 à Agen. Tout un symbole pour cet Aquitain natif de Bègles qui décroche à 31 ans son premier titre national presque sur ses terres, après avoir été à trois reprises champion de France chez les jeunes.

Matthieu défendra bien évidemment son titre fin août et tentera le doublé à Agen. Mais il aura fort à faire face à la concurrence, notamment d'Etienne Bacrot et de Laurent Fressinet, les n°2 et 3 français derrière Maxime Vachier-Lagrave, qui seront présents dans la capitale des pruneaux.

Tout naturellement, ce numéro d'Échec & Mat junior "spécial championnat de France" sera consacré à Matthieu Cornette, qui est également le sélectionneur de l'équipe de France féminine depuis 2011.

Dans cette partie, disputée lors du championnat d'Allemagne par équipes, le champion de France démontre toute sa *vista* tactique.



Matthieu Cornette (2557) Valerij Bronznik (2314)

Allemagne, 2013

(Analyses et variantes de Matthieu Cornette)



1.e4 c5 2.♘c3 ♘c6 3.♙b5

Une variante contre la Sicilienne dont Matthieu est un grand connaisseur. Il a écrit le chapitre correspondant dans le livre "Experts on the Anti-Sicilian" paru chez Quality Chess en 2011.

3...♗d4 4.♗f3 e6 5.0-0

L'échange en d4 serait fautif : 5.♗xd4? cxd4 6.♗e2 ♖g5!, avec une attaque double sur le Fou c4 et le pion g2.

5...a6 6.♙d3

Sur 6.♙c4?!, le Fou serait tout de suite agressé après 6...b5.

6...♗c6 7.b3 d6 8.♙b2 ♗f6 9.♞e1 ♙e7 10.e5 dxe5 11.♗xe5 ♗xe5 12.♞xe5 ♙d7



13.♞g5!?

Une manœuvre de Tour originale pour attaquer le pion g7.

13...0-0?!

Une décision douteuse. En roquant, les Noirs placent leur Roi juste en face de la Tour blanche. Mais la défense du pion g7 était délicate. Au vu de la suite de la partie, les Noirs auraient sans doute dû se résoudre à 13...g6.

14.♗e4?!

14.♖f3! était plus fort. La Dame menace le pion b7, et en même temps se prépare à intervenir sur l'aile-Roi. La position noire est déjà très diffi-

cile. Le coup naturel 14...♙c6?, par exemple, est perdant : 15.♗d5!! ♙xd5 (15...exd5 16.♞xg7+!! Un des grands thèmes de la partie ! 16...♗xg7 17.♖g4+ ♗h6 18.♖f4+ ♗h5 19.♙xf6 ♙xf6 20.g4+, et le Roi noir va se faire mater.) 16.♞xg7+! ♗xg7 17.♖g4+ ♗h8 (17...♗h6 18.♖f4+ ♗g7 [18...♗h5 19.♙xf6 ♙xf6 20.g4+ ♗h4 21.♙h6+ ♗xg4 22.h3+ ♗f3 23.♞e3#] 19.♖g5+ ♗h8 20.♙xf6+ ♙xf6 21.♙h6, et le mat en h7 est imparable.) 18.♙xf6+ ♙xf6 19.♖h5, et à nouveau, le mat en h7 est imparable.

14...♗e8

14...♙c6? « Bien sûr, j'espérais ce coup » (Matthieu Cornette) 15.♞xg7+! ♗xg7 16.♖g4+ ♗h8 17.♗xf6 ♙xf6 18.♖h4, et le mat est imparable. 14...g6?! perdait un pion : 15.♗xf6+ ♙xf6 16.♙xf6 ♖xf6 17.♞xc5±.

15.♖h5 f5

Le seul coup.

15...♙xg5? 16.♗xg5 h6 17.♖xh6!! gxh6 18.♙h7#

15...h6? 16.♖xh6 ♙xg5 17.♗xg5 gxh6 18.♙h7#

15...g6? 16.♖h6, et la menace ♞h5 est décisive.

16.♞e1!?

« Un sacrifice basé davantage sur l'intuition que sur le calcul » (Matthieu Cornette).

16...♙c6?

Un coup naturel qui est en fait déjà la faute décisive.

16...fxe4? 17.♙xe4 h6 (17...♗f6 18.♞xg7+! ♗xg7 19.♖xh7#) 18.♙h7+ ♗xh7 19.♖g6+ ♗g8 20.♖xg7+ ♗xg7 21.♞xg7+ ♗h8 22.♞xe7+ ♞f6 (22...♗g8 23.♞g7+ ♗h8 24.♞xd7+-) 23.♙xf6+ ♗g8 24.♞g7+ ♗f8 25.♙xd8+-.

16...♞f7! était la seule défense proposée par l'ordinateur. Même si les Blancs gardaient une forte attaque après 17.♞g3!.

17.♗xc5!! ♙xc5

La prise en g5 était encore pire : 17...♙xg5 18.♗xe6 ♞e7 19.♙c4 ♗h8 20.♗xg5! ♖xe1+ 21.♙f1, et les Noirs ne peuvent plus parer le mat car 21...h6 n'est pas possible à cause de

22.♖xh6+ (le pion g7 est cloué !).

18.♞xe6 ♙d4

Les Blancs menaçaient de prendre en e8 et de mater en g7.

19.♙c4 ♙d5

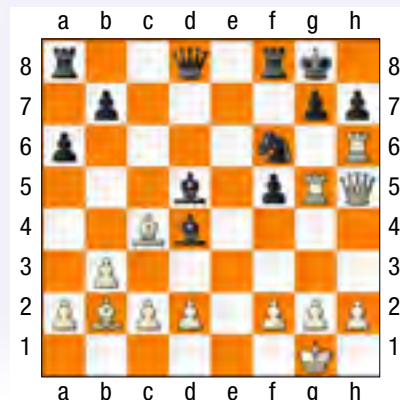
19...♗h8 aurait eu la même suite que dans la partie : 20.♞h6!! Une attaque impressionnante des pièces lourdes blanches. 20...♗f6 (20...gxh6 21.♖xh6 et c'est mat dans toutes les variantes : 21...♗c7 [21...♗g7 22.♖xg7+ ♙xg7 23.♙xg7#; 21...♞e7 22.♙xd4+ ♗f6 23.♞g6+-] 22.♖g7+! ♙xg7 23.♙xg7#) 21.♙xd4!! ♖xd4 (21...♗xh5 22.♞gxh5, et le mat en h7 est imparable.) 22.♖g6!! ♞a1+ 23.♙f1 ♞g8 24.♞xh7+! ♗xh7 25.♞h5, et c'est mat !

20.♞h6! ♗f6

20...♙xc4 21.♞xh7 ♙xf2+ 22.♗h1!+- (22.♗xf2 ♖xd2+ 23.♗g3 ♖xg5+ 24.♖xg5 ♗xh7∞)

20...♙xf2+ 21.♗h1!+-

20...♙xb2 21.♞xh7, et c'est mat en h8.



21.♞xg7+!!

La conclusion tactique qu'on sentait venir depuis un moment.

21...♗xg7 22.♙xd4 ♙g8

Seul coup pour défendre le pion h7 sans perdre le Cavalier f6.

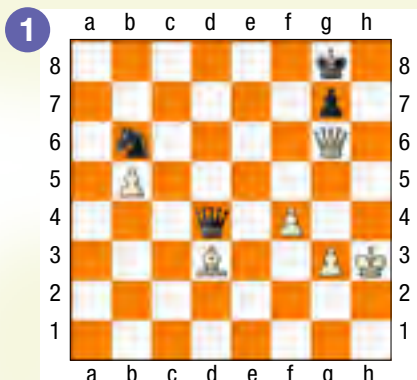
23.♖g5+ ♗h8 24.♙c3 1-0

Les Noirs n'ont plus de défense face à la menace de prise en f6 par la Tour.



Nouvelle-Zélande 2016
face à Puchen Wang (2457).

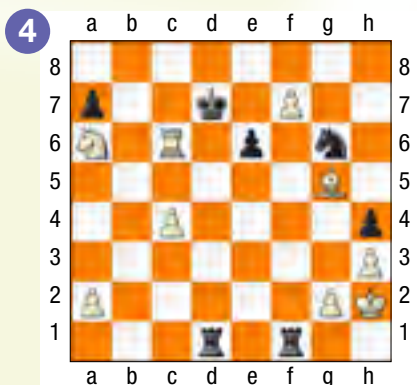
Trait aux Blancs. À droite ou à gauche ?



Ta solution : 2 pts

Championnat de France des jeunes 2002
face à Gwilhem Courvoisier (2061).

Trait aux Blancs. Ceux-ci ne doivent pas traîner en route, car ils sont eux-mêmes menacés de mat en un coup.



Ta solution : 2 pts

Ce numéro d'Echec et Mat junior est un spécial Matthieu Cornette.
Tous les exercices sont donc issus des parties du champion de France 2016.

Voici une petite mise en jambes assez facile.
Dans toutes les positions, il faut mater en un coup.
Si tu ne sais pas coder les coups,
tu peux mettre une flèche pour indiquer ce que tu jouerais.

Open de Metz 2012
face au GMI Oleg Korneev (2597).

Trait aux Noirs.

Sur la colonne ou la rangée ?



Ta solution : 2 pts

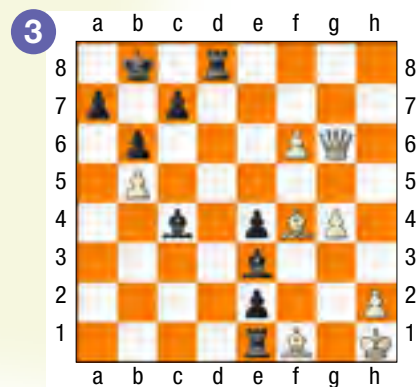
Solutions des exercices
www.echecs.asso.fr

Tournoi Accession du championnat de France 2003 à Aix-les-Bains

face à Samy Shoker (2232).

Trait aux Noirs.

On a souvent besoin d'un plus petit que soi...



Ta solution : 2 pts

Paris 2010 face à Rudolf Braeuning (2348).

Les Noirs n'ont pas moins de 6 échecs.

Mais un seul qui mate en un coup.



Ta solution : 2 pts

Séville 2012 face à Sebastian Romero (2109). Avec un Roi noir si exposé,

on ne sera pas surpris que les Blancs matent en un coup. Mais ici encore,

il n'y a qu'une seule possibilité.



Ta solution : 2 pts



Quel est ton niveau ?

sur un maximum de 12 points

Moins de 4 points : Tu es un pion de bronze. Il faut encore t'entraîner.

De 4 à 8 points : C'est un bon début. Tu vois déjà des mats en un coup. Tu es un pion d'argent.

Plus de 8 points : Bravo ! Tu es un pion d'or. Les mats en un coup ne te posent visiblement pas de problèmes.

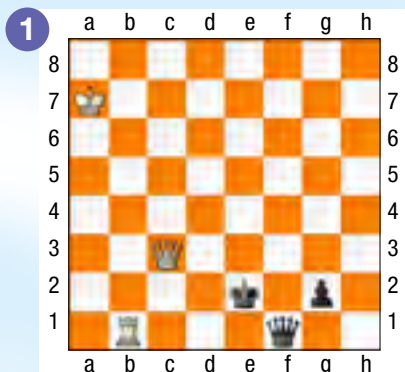


Parcours du Cavalier

Championnat d'Europe des jeunes 2001 face au Monténégrin Jovan Milovic (2117).

Trait aux Blancs.

Escalier ou baiser de la mort ?



Ta solution : 2 pts

Olympiades des moins de 16 ans face au Géorgien Sulashvili (2173).

Trait aux Noirs. La charge de la cavalerie.



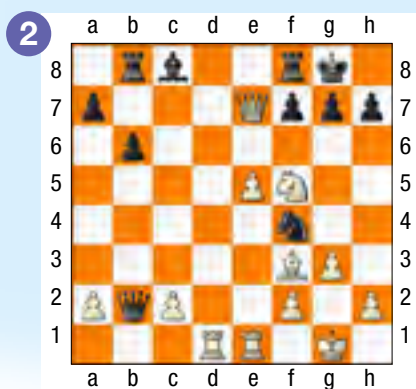
Ta solution : 2 pts

On poursuit avec les plus belles combinaisons de Matthieu Cornette et on élève un peu la difficulté. Dans toutes les positions de ce parcours du Cavalier, il faut désormais mater en deux coups.

La plupart des positions ne sont pas particulièrement difficiles, mais il faut calculer précisément sans oublier la réponse de l'adversaire. Attention, celui-ci joue bien évidemment à chaque fois les meilleurs coups, même si la plupart du temps il n'aura pas le choix.

Championnat de France de blitz 2010 face à Sergey Fedorchuk (2645).

Trait aux Blancs. Le roque noir semble bien protégé, et pourtant...



Ta solution : 2 pts

Tournoi Accession du championnat de France d'Aix-les-Bains 2003 face à Pierre Pascal (2185). Trait aux Blancs.

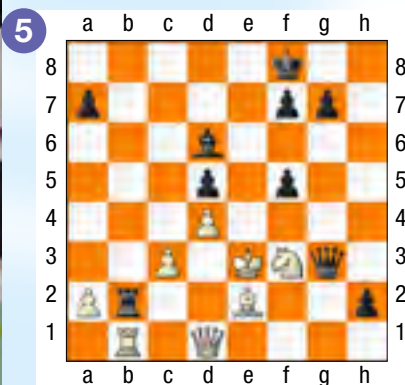
Ne pas oublier qu'aux Échecs, on n'est jamais obligé de prendre.



Ta solution : 2 pts

Solutions des exercices
www.echecs.asso.fr

Bundesliga 2017 face au MI Valentin Dragnev (2438). Trait aux Noirs. Pas si facile.



Ta solution : 2 pts

Londres 2011 face à Jack Rudd (2290). Trait aux Blancs. Attention, il n'y a qu'un seul moyen de mater en deux coups.

Là aussi, ce n'est pas si facile, car il y a beaucoup d'échecs possibles.



Ta solution : 2 pts



Un premier vase de Sèvres pour Matthieu Cornette en 2016

Quel est ton niveau ?
sur un maximum de 12 points

Moins de 4 points : Tu es un Cavalier de bronze. Il faut continuer de t'entraîner en faisant des mats en un coup.

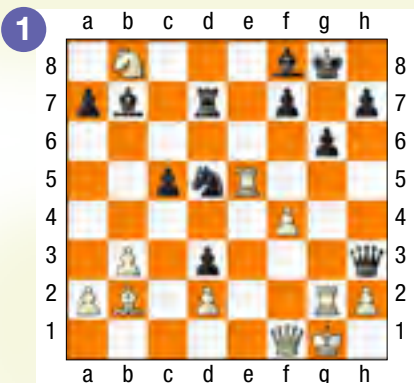
De 4 à 8 points : Tu es un Cavalier d'argent. C'est un bon début.

Plus de 8 points : Bravo ! Tu es un Cavalier d'or. Les mats en deux coups ne te posent visiblement pas de problèmes. Tu peux passer au parcours du Fou.



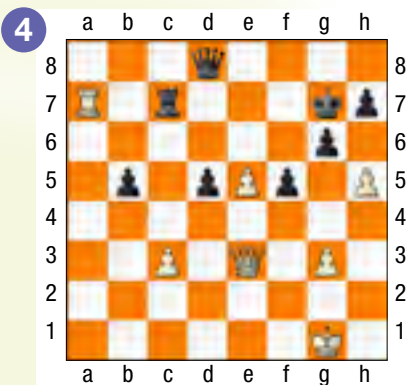
Reykjavik 2015 face à Bjorn Ahlander (2380). Trait aux Blancs. La situation non-protégée de la Dame noire doit donner des idées.

Ici, il ne s'agit plus forcément de mater, mais de trouver une petite combinaison élémentaire qui permette, parfois, de gagner simplement du matériel.



Ta solution : 2 pts

Championnat de France par équipes 2006 face à Stéphane Salus (2184). Trait aux Blancs. Le terrible clouage en croix.

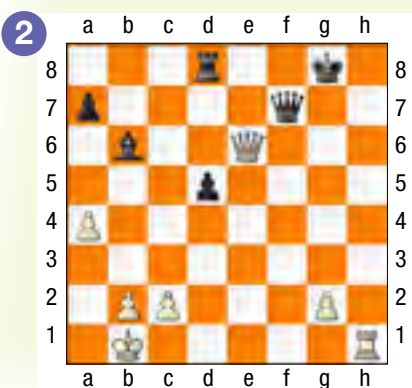


Ta solution : 2 pts



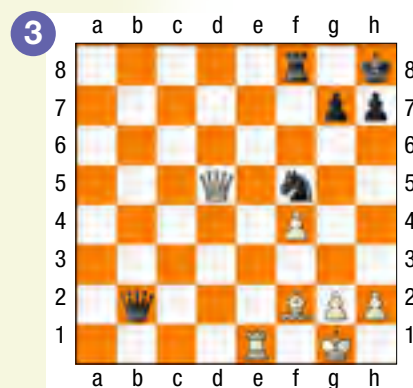
Comme dans une partie réelle, le nombre de coups n'est pas précisé, même si la plupart du temps, les combinaisons ne dépasseront pas deux coups. Il ne faut pas oublier la réponse de l'adversaire et lui faire jouer, à chaque fois, le meilleur coup.

Championnat d'Europe des jeunes 2002 face à l'Espagnol Jerez Ibarra (2368). Trait aux Blancs. Un grand classique de l'élimination du défenseur.



Ta solution : 2 pts

Mulhouse 2008 face au GMI serbe Lazic. Trait aux Blancs. Bruits de couloir...



Ta solution : 2 pts

Solutions des exercices
www.echecs.asso.fr

Evry 2002 face à François Marchand (2259). Trait aux Blancs. Attraction, fourchette, la recette est connue.



Ta solution : 2 pts

Top 12 2017 face à Bertrand Grollemund (2182). Trait aux Noirs. *Bis repetita placent!* (On ne se lasse pas des bonnes choses). Voir le thème du diagramme précédent.



Ta solution : 2 pts

Quel est ton niveau ?
sur un maximum de 12 points

Moins de 4 points : Tu es un Fou de bronze. Il faut travailler la tactique pour ne pas laisser passer les combinaisons quand elles se présenteront dans une partie.

De 4 à 8 points : Tu es un Fou d'argent. Tu as déjà une bonne vision tactique. C'est bien. Il faut continuer de t'entraîner.

Plus de 8 points : Bravo ! Tu es un Fou d'or. Ton coup d'œil tactique est déjà aiguisé et tu ne laisses pas passer les petites combinaisons. Tu peux passer au parcours de la Tour.

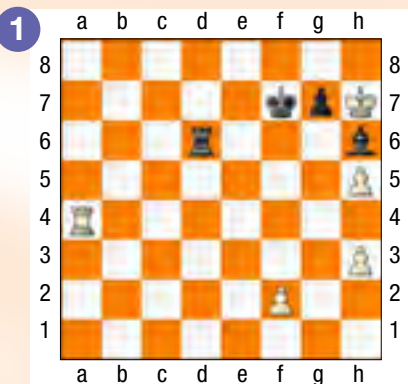


Parcours de la Tour

Open de Cappelle-la-Grande 2011 face au Néerlandais Sjoerd Plukkel (2276).
Les Noirs matent en trois coups (et pas un de plus !).

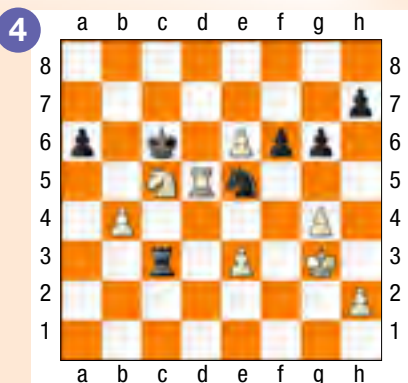
Toujours à la baguette **Matthieu Cornette**, le champion de France 2016.

Nous avons vu jusqu'ici que le capitaine de l'équipe de France féminine avait un sens tactique très aiguisé. Nous allons en avoir une nouvelle preuve dans les parcours de la Tour et de la Dame.



Ta solution : 2 pts

Open de Reykjavik 2015 face au MI norvégien Johan Christiansen (2351).
Trait aux Blancs.
Comment mener le petit au bout ?

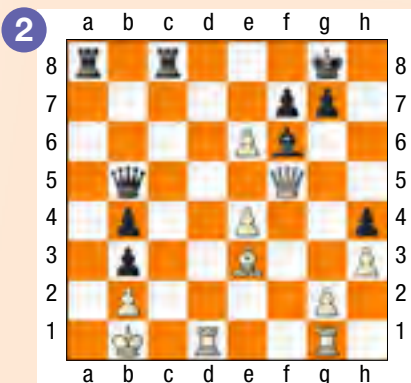


Ta solution : 2 pts



Le champion de France en simultanée

Open de Montréal 2010 face au Canadien Roman Sapozhnikov (2248).
Encore un mat en trois coups pour les Noirs.
Pas difficile.



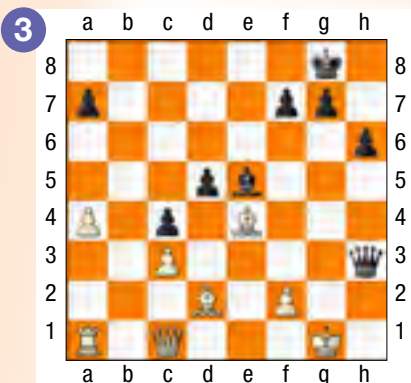
Ta solution : 2 pts

Open de Mont-de-Marsan 2012 face à David Lemeaux (2280).
Trait aux Noirs. Un éclair dans un ciel qui paraissait bleu.



Ta solution : 2 pts

Open de Sautron 2005 face à Alexandre Flament (2070). Cette fois, les Noirs matent en quatre coups. Une conclusion classique qu'il faut absolument connaître.



Ta solution : 2 pts

Solutions des exercices
www.echecs.asso.fr

Championnat de France 2016 à Agen face au GMI Sébastien Feller (2602).
Trait aux Blancs. Une combinaison qui mit en orbite Matthieu vers son premier titre de champion de France.



Ta solution : 2 pts

Quel est ton niveau ?
sur un maximum de 12 points

Moins de 4 points : Tu es une Tour de bronze. Tu as visiblement encore un peu de mal pour trouver des combinaisons en partie.

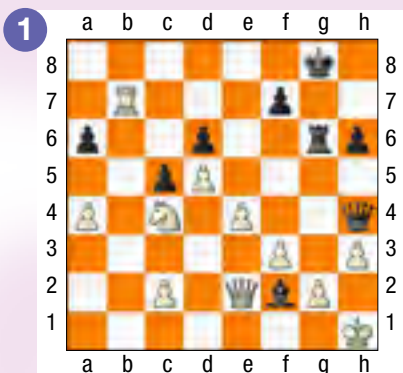
De 4 à 8 points : Tu es une Tour d'argent. Tu es capable de calculer des attaques de mat et des combinaisons en plusieurs coups.

Plus de 8 points : Bravo ! Tu es une Tour d'or. Tu calcules précisément. Tu peux passer au parcours de la Dame.



Parcours de la Dame

Interclubs 2004 face à Romain Roger (2204).
 Trait aux Noirs.
 Démolition en règle.



Ta solution : 2 pts

Une partie récente disputée par Matthieu Cornette face au GMI Shchekachev (2593) lors du Top 12 2017, avec son équipe de Bois-Colombes. Les Blancs jouent et gagnent.



Ta solution : 2 pts

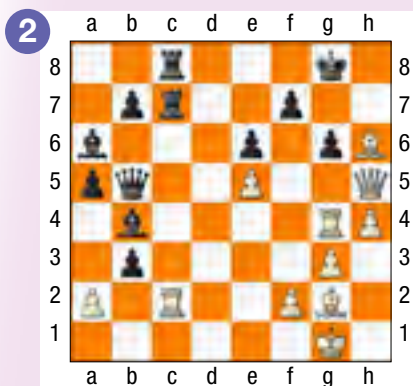


On termine le florilège de combinaisons du champion de France 2016.
 Attention, ça se corse un peu.

Mais c'est normal, nous sommes quand même au parcours de la Dame.

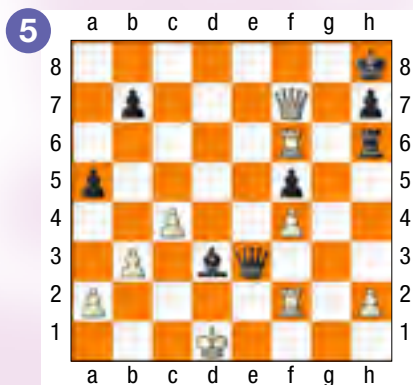
Open de Cappelle-la-Grande 2013 face au Maître japonais Kojima (2368).
 Trait aux Blancs.

Le premier coup semble évident, mais il faut calculer très précisément la suite qui mène au mat.



Ta solution : 2 pts

Interclubs 2009 face à David Housieaux (2420).
 Trait aux Noirs.
 Il ne faut pas traîner en chemin, car les Blancs ont également des menaces. Sur la meilleure des variantes, les Noirs matent ... en 9 coups.



Ta solution : 2 pts

Open de Calvi 2004 face au GMI Chatalbashev (2546).
 Trait aux Noirs.
 Il faut commencer par boucher les issues de secours.



Ta solution : 2 pts

Solutions des exercices
www.echecs.asso.fr

Open de Morzine 2014 face à Liubka Genova (2258).
 Trait aux Blancs.
 Une exploitation magistrale de la situation du Roi noir qui n'a pas roqué.



Ta solution : 2 pts

Quel est ton niveau ?
 sur un maximum de 12 points

Moins de 4 points : Tu es une Dame de bronze. Ne te décourage pas. Ces exercices n'étaient peut-être pas si faciles.

De 4 à 8 points : Tu es une Dame d'argent. Tu as déjà une très bonne vision tactique.

Plus de 8 points : Bravo ! Tu es une Dame d'or. Tu sais déjà combiner et tu aurais largement le niveau pour participer au championnat de France d'Agen.

92^e Championnat de France d'échecs



**Agen
2017**

<http://agen2017.ffechecs.org>

Du 19 au 27 août - Agen Expo Congrès



*Échec et Mat Junior est un magazine de la Fédération Française des Echecs. Directeur de la publication : Bachar Kouatly. Rédacteur en chef : Vincent Moret.
Impression : IMPRIMATUR. Tirage : 9.000 exemplaires.*

Les solutions des différents diagrammes sont disponibles sur le site de la Fédération Française des Echecs : www.echecs.asso.fr.
Vous y trouverez toute l'actualité échiquéenne française. Vous pourrez également prendre connaissance des coordonnées des clubs d'échecs de votre région.
Retrouvez toute l'actualité de la FFE sur les réseaux sociaux www.facebook.com/ffechecs et www.twitter.com/ffechecs.