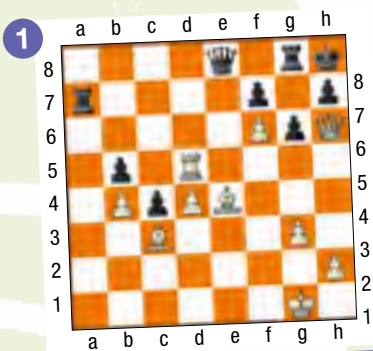


Essaie de jouer aussi bien que Clément Candelot, le champion de France pupille.

Open de Juillan 2016 face à Florent Grimal (2020).
Les Blancs jouent et matent en deux coups.



Ta solution :

Pau 2017 face à Denis Palpel (1735).
Les Blancs jouent et font mat en deux coups.



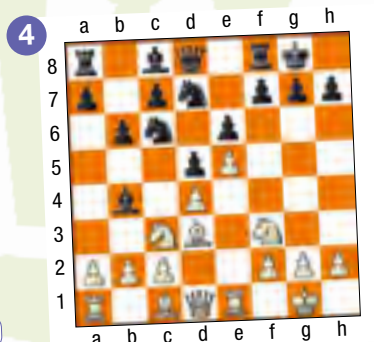
Ta solution :

Cap d'Agde 2016 face à Bruno Bosom (1877). Trait aux Noirs.
Une petite déviation et le tour est joué.



Ta solution :

Les Blancs jouent et gagnent.
Clément connaît ses classiques.



Ta solution :

Clément Candelot, les Échecs à fleurs de Pau

À dix ans, sur un terrain de football, Clément Candelot portait le numéro 9 et transperçait les défenses adverses. Son idole était alors Lionel Messi. Deux ans plus tard, sur un échiquier, il a toujours autant le sens de l'attaque. Il détruit les roques et est devenu fan de Magnus Carlsen. Le ballon rond a définitivement été remis au fond du placard au profit des 32 pièces blanches et noires, mais le jeune garçon ne regrette pas son choix. Il est devenu champion de France pupille en avril dernier à Belfort. Un titre acquis au bout du suspense – et de l'angoisse pour les parents – à l'issue d'une dernière partie de 90 coups et de plus de quatre heures au cours de laquelle Clément dut défendre avec précision une longue finale de Tours avec un pion de moins. « Avant la dernière ronde, un nul me suffisait, mais mon adversaire a tout essayé pour gagner », explique le nouveau champion de France. « S'il l'avait emporté, c'est lui qui était premier. »



Clément avait découvert les Échecs à l'âge de 4 ans avec son grand-père. Passionné, il s'inscrit alors au club d'Oloron, une petite ville des Pyrénées-Atlantiques à deux pas de chez lui. Très rapidement, afin de franchir un palier, il rejoint le club de Pau Henri IV où il est pris en charge par Laurent Bruneau, puis par le MI Patrice Etchegaray. Depuis cette année, il travaille également avec Matthieu Cornette, l'actuel champion de France toutes catégories.

Son titre a ouvert à Clément la porte de l'équipe de France et le qualifie directement pour les championnats du monde. « C'est la première fois que je vais prendre l'avion. », sourit le jeune Palois. La compétition se déroulera en effet en août prochain au Brésil. Le pays du foot. Et d'un certain Neymar, le coéquipier de Messi. Le ballon va peut-être ressortir du placard.

partie commentée p.2

Emanuel Lasker • Shenzen

exercices

- p.3 Niveau 1 Parcours du Pion
- p.4 Niveau 2 Parcours du Cavalier
- p.5 Niveau 3 Parcours du Fou
- p.6 Niveau 4 Parcours de la Tour
- p.7 Niveau 5 Parcours de la Dame



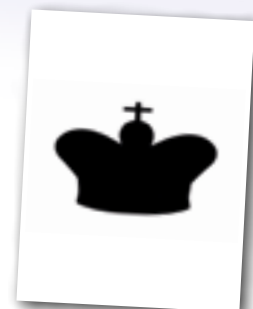
Si tu as cherché les positions de Clément Candelot, tu as pu voir plusieurs combinaisons d'attaque sur le roque. La dernière faisait intervenir un sacrifice de Fou en h7. Cette combinaison est une des plus classiques de toute la tactique échiquéenne et doit faire partie de l'arsenal de base de tout joueur d'Échecs.

Le sacrifice du Fou en h7 a été joué pour la première fois en 1620 par le théoricien italien Gioachino Greco. Depuis, cette attaque a fait l'objet de très nombreux exposés dans la littérature échiquéenne. Un des plus célèbres est celui de Vladimir Vukotic dans le grand classique «*The art of the attack in chess*», publié en 1965. Plus près de nous, un auteur américain a consacré, il y a quelques années, un ouvrage de 400 pages (!) exclusivement au sacrifice de Fou sur h7.

Bien sûr, ce sacrifice se rencontre assez rarement sous sa forme la plus basique dans les parties de Grand-Maîtres qui ne se font pas surprendre par une telle combinaison élémentaire. Par contre, il reste fréquent dans les parties d'amateurs. En voici un exemple issu d'une partie simultanée disputée par le champion du monde Emanuel Lasker à Buenos-Aires en 1910.



Emanuel Lasker • Shenzen Buenos-Aires, 1910



1.d4 d5 2.c4 ♟f6?!

La défense Marshall du gambit-Dame, qui n'a pas très bonne réputation. Il est préférable de garder un pion au centre par 2...e6 ou 2...c6, ou même de prendre en c4.

3.cxd5 ♞xd5?!

Il fallait bien évidemment reprendre du Cavalier.

4.♞c3

Les Blancs gagnent un temps important de développement en attaquant la Dame noire.

4...♞d8 5.e4

Voilà une des conséquences du coup 2...♟f6 : les Blancs ont obtenu un fort centre qui va leur donner de belles possibilités d'attaque dès qu'il se mettra en route.

5...e6 6.♟f3 ♟b4 7.♟d3

Défend le pion e4 et prend position sur l'importante diagonale qui pourra s'ouvrir après le coup e5.

7...0-0?

Déjà la faute décisive. On apprend aux débutants qu'il faut roquer dès que possible, mais ce n'était assurément pas le cas ici.

8.e5!

Pour chasser le ♟f6 défenseur du roque et ouvrir la diagonale du ♟d3.

8...♟d5

Tout est en place pour l'attaque décisive. Le ♟d3 est prêt à se sacrifier en h7. Le ♟f3 pourra bondir en g5, d'où il sera protégé par le ♟c1. La Dame, quant à elle, pourra accéder à la case h5 depuis sa case de départ. À noter, également,

l'importance du pion e5 qui empêche le Cavalier noir de revenir en f6 protéger la case h7.



9.♟xh7+!! ♟xh7

En cas de refus du sacrifice, on peut bien souvent se contenter de reculer le Fou avec le gain important d'un pion. Ici, en raison de la menace sur c3, ce n'est toutefois pas possible et les Blancs se doivent de continuer d'une manière énergique : 9...♟h8 10.♟g5! g6 (10...♟xc3 11.♞h5 ♟e4+ 12.♟f1 ♟xg5 13.♟d3+ ♟g8 14.♟xg5, et les Blancs gagnent la Dame en raison de la menace de mat en h7.) 11.♞g4 ♟g7 12.♞h4 ♟h8 13.♟xe6+! fxe6 14.♞h6+ ♟f7 15.♞xg6+ ♟e7 16.♞g7+ ♟e8 17.♟g6#.

10.♟g5+ ♟g8

Il faut toujours envisager la montée du Roi en g6, qui est parfois la meilleure défense. Il y a alors généralement trois moyens de continuer l'attaque : ♞d3+; ♞g4 ou h4. Ici, après 10...♟g6, les trois marchaient, mais le plus fort était de profiter de la Tour en h1 pour avancer le

pion h : 11.h4! ♟xc3 12.h5+ ♟h6 (12...♟f5 13.♞f3#) 13.bxc3 ♟xc3+ 14.♟f1, et les Noirs sont impuissants face à la menace de découverte. Par exemple : 14...♞e7 15.♞d3!, et le mat n'est plus parable.

11.♞h5 ♟e8

Les Noirs devaient donner la Dame pour éviter le mat. Mais bien sûr, ça ne changeait rien au résultat.



12.♞xf7+!

La bonne manière de conclure un sacrifice de Fou en h7 lorsque le Roi noir a reculé en g8. Les Blancs terminent par un classique mat en 5 coups.

12.♞h7+ ?! ♟f8 permettait au Roi noir de se sauver par e7.

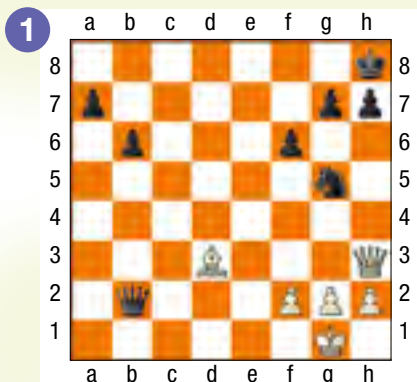
12...♟h8 13.♞h5+ ♟g8 14.♞h7+ ♟f8 15.♞h8+ ♟e7 16.♞xg7#

On voit bien l'importance du pion en e5 qui empêche le Roi noir de s'enfuir par d6.

1-0



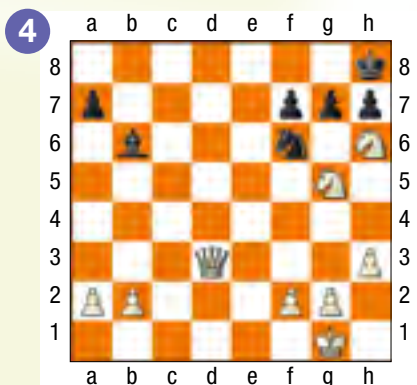
Il est clair que c'est la Dame qui va porter le coup de grâce. Mais sur la colonne ou la diagonale ?



Ta solution : 2 pts

Solutions des exercices www.echecs.asso.fr

La charge de la cavalerie.



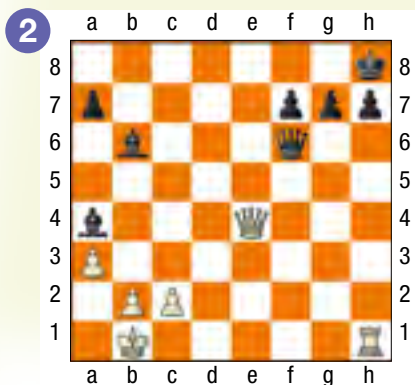
Ta solution : 2 pts

Comme tu l'as sans doute deviné, le thème central de ce numéro d'Echec & Mat Junior sera l'attaque sur le roque, tout particulièrement à l'aide de sacrifices de démolition, et bien souvent sur h7.

Dans un premier temps, voici une petite mise en jambes assez facile qui va nous permettre de passer en revue quelques-uns des mats les plus classiques. Tu as les Blancs et il faut mater en un coup le Roi noir réfugié dans son roque.

Si tu ne sais pas coder les coups, tu peux mettre une flèche pour indiquer ce que tu jouerais.

Même question que dans l'exercice précédent. Mais pas forcément la même réponse.



Ta solution : 2 pts

La Dame blanche a pénétré dans le roque noir et est très menaçante. Attention simplement, comme dans les deux premières positions, à ne pas se tromper de case.



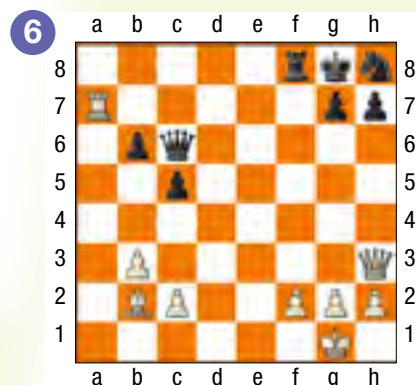
Ta solution : 2 pts

Le mat des Arabes. Un exemple de collaboration entre la Tour et le Cavalier.



Ta solution : 2 pts

Encore un grand classique : le fameux mat des épaulettes !



Ta solution : 2 pts



Quel est ton niveau ?

sur un maximum de 12 points

Moins de 4 points : Tu es un pion de bronze. Il faut encore t'entraîner en faisant beaucoup d'exercices.

De 4 à 8 points : C'est un bon début. Tu vois déjà des mats en un coup. Tu es un pion d'argent.

Plus de 8 points : Bravo ! Tu es un pion d'or. Tu sais reconnaître les mats les plus classiques.

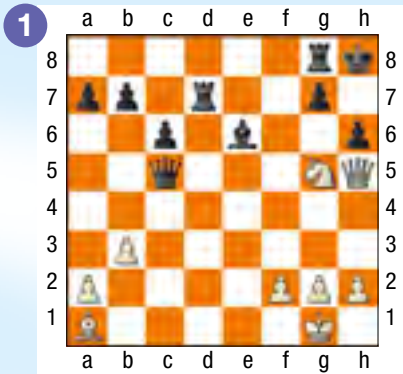


Parcours du Cavalier

Tout semble protégé dans le camp noir.
Est-ce vraiment le cas ?

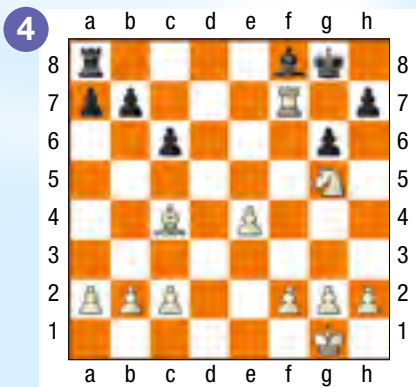
Tu as les Blancs et on continue avec des mats en un coup.
Mais attention, c'est un peu moins facile.
Il y a plus de pièces et parfois des petits pièges.
Vérifie toujours que l'adversaire est bien mat.

Tu peux encore te contenter d'indiquer par une flèche le coup que tu jouerais si tu ne sais pas coder.



Ta solution : 2 pts

Les Blancs ont établi une redoutable batterie sur la grande diagonale noire et menacent d'un échec à la découverte. Mais sur quelle case faire cet échec ?



Ta solution : 2 pts



Ta solution : 2 pts

Le Roi noir commence à ressentir une légère asphyxie dans le coin. Comment lui porter le coup de grâce ?



Ta solution : 2 pts

Solutions des exercices
www.echecs.asso.fr

Encore une histoire d'échec à la découverte. Il faut maintenant trouver le seul qui fait mat.



Ta solution : 2 pts

Le point le plus faible n'est pas toujours forcément celui qu'on croit.



Ta solution : 2 pts

Quel est ton niveau ?
sur un maximum de 12 points

Moins de 4 points : Tu es un Cavalier de bronze. Continue de t'entraîner en faisant beaucoup d'exercices de mats en un coup.

De 4 à 8 points : C'est pas mal. Tu es un Cavalier d'argent. Mais attention à bien vérifier quand tu penses que l'adversaire est mat.

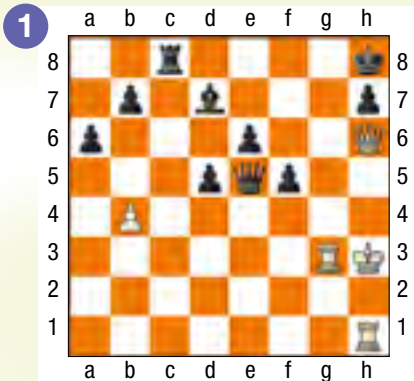
Plus de 8 points : Bravo ! Tu es un Cavalier d'or. Les mats en un coup ne te posent visiblement pas de problèmes. Tu peux passer au parcours du Fou.

Même les plus grands champions peuvent chuter dans l'escalier. Voici une célèbre partie entre Pillsbury et Maroczy, deux des meilleurs joueurs du début du XX^e siècle.



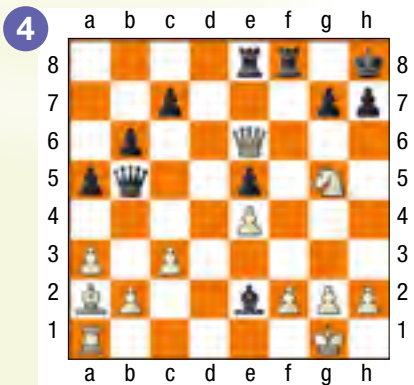
Roquer se dit en anglais «to castle», qu'on pourrait traduire littéralement par «enfermer dans un petit château». On part donc à l'assaut du château des Noirs.

Dans toutes les positions, tu as les Blancs et il faut désormais mater en deux coups, la plupart du temps grâce à un sacrifice de démolition. Les positions ne sont pas particulièrement difficiles, mais il faut calculer précisément sans oublier la réponse de l'adversaire. Attention, celui-ci joue bien évidemment à chaque fois les meilleurs coups, même si la plupart du temps il n'a pas le choix.



Ta solution : 2 pts

La Dame blanche est attaquée. Doit-elle reculer ?



Ta solution : 2 pts



Ta solution : 2 pts

Le mat d'Anastasia.

Qui ne tire pas son nom d'une joueuse d'échecs, mais d'un roman de l'écrivain allemand Wilhelm Heine (1746-1803), «Anastasia et le jeu d'échecs», qui comporte un exemple de ce mat.



Ta solution : 2 pts

Solutions des exercices www.echecs.asso.fr

Voici maintenant le mat de Blackburne, en hommage à Joseph Blackburne qui a dominé les Échecs anglais avec Steinitz durant la 2^e moitié du 19^e siècle.



Ta solution : 2 pts



Ta solution : 2 pts

Quel est ton niveau ?
sur un maximum de 12 points

Moins de 4 points : Tu es un Fou de bronze. Il faut continuer de t'entraîner en faisant des exercices de mats.
De 4 à 8 points : Tu es un Fou d'argent. Tu es capable de calculer des mats en deux coups issus de parties réelles. C'est un bon début.
Plus de 8 points : Bravo ! Tu es un Fou d'or. Les mats élémentaires en deux coups ne te posent visiblement pas de problèmes. Tu peux passer au parcours de la Tour.



Parcours de la Tour

Ah... Si le pion g7 n'était pas là, on pourrait retrouver le mat des Arabes qu'on a déjà croisé à plusieurs reprises dans ce numéro d'Echec & Mat junior.

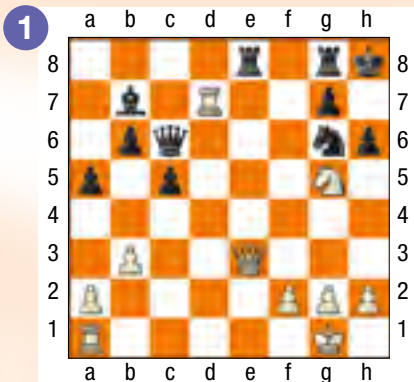
On poursuit l'assaut sur le petit château des Noirs, mais ce n'est plus aussi simple, car le mat se fera en davantage de coups. Il va donc falloir calculer un peu plus loin.

Les Blancs sont au trait dans toutes les positions, mais on ne précise pas le nombre de coups, car dans une partie réelle, il n'y aura pas une petite lumière qui va clignoter pour indiquer « *mat en 3 ou 4 coups* ».

En tout cas, une chose est sûre : ça va chauffer sur le roque noir, et tout particulièrement sur la case h7.

Qui pourrait penser à cet instant que le Roi noir va chuter dans un escalier sans avoir le temps de dire ouf ?

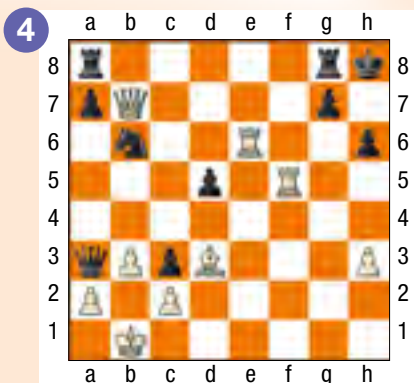
La case h7 est protégée. Peut-on tout de même faire quelque chose ? La réponse est oui, bien évidemment.



Ta solution : 2 pts

Solutions des exercices
www.echecs.asso.fr

Quand le mat est au bout, on peut se permettre de ne pas regarder à la dépense.



Ta solution : 2 pts



Ta solution : 2 pts

Le premier coup est évident. La suite l'est peut-être un peu moins. Encore une fois, il ne faut pas traîner en chemin, car l'adversaire a lui-même des menaces.



Ta solution : 2 pts

Une partie de Rudolf Spielmann qui fut un des plus grands joueurs d'attaque du début du siècle dernier. La combinaison rappellera une de celles de Clément Candelot de la page 1.



Ta solution : 2 pts



Ta solution : 2 pts



Quel est ton niveau ?
sur un maximum de 12 points

Moins de 4 points : Tu es une Tour de bronze. Tu as visiblement encore un peu de mal pour trouver des mats en plus de deux coups.

De 4 à 8 points : Tu es une Tour d'argent. Tu es déjà capable de calculer des attaques de mat en plusieurs coups.

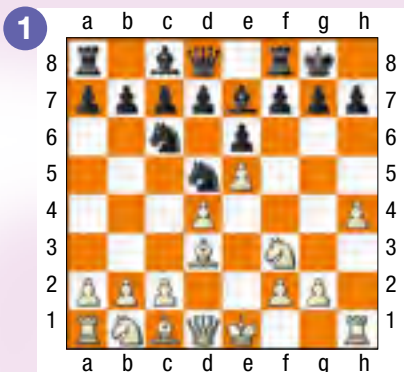
Plus de 8 points : Bravo ! Tu es une Tour d'or. Tu calcules très précisément. Tu peux passer au parcours de la Dame.



Parcours de la Dame

La première partie de l'histoire des Échecs avec un sacrifice de Fou en h7. Il s'agit de celle de Gréco en 1620 ! Facile, si tu as lu la partie commentée de la page 2.

On conclut avec ce parcours de la Dame par un spécial «Fou prend h7», une des plus classiques combinaisons d'attaque sur le roque. Tu as les Blancs et tu connais donc déjà le premier coup de chaque position. Mais il faudra trouver la suite après l'acceptation du sacrifice. Et également parfois après le refus.



Ta solution : 2 pts

Le Cavalier blanc est assez loin de l'habituelle case g5. Il va lui falloir intervenir par un autre chemin, avec une conclusion un peu différente de la tournure habituelle. Les Blancs matent ...ou gagnent la Dame.

Sans Cavalier, ça peut marcher aussi. Encore une fois, quand le mat est à la clé, on peut ne pas regarder à la dépense. Les Blancs matent en 5 coups après l'acceptation du sacrifice.

Le Cavalier en f8 défend h7. Cela ne doit pas te décourager de sacrifier en h7. Mais il faudra trouver la suite.



Ta solution : 2 pts



Ta solution : 2 pts



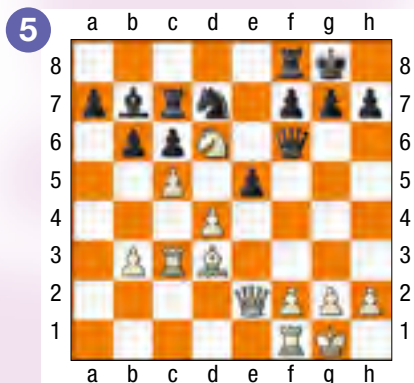
Ta solution : 2 pts

Solutions des exercices

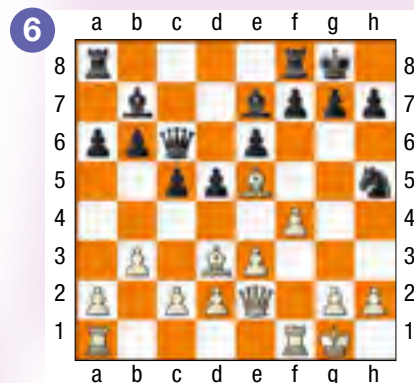
www.echecs.asso.fr

Un sacrifice de Fou en h7 pour terminer par un mat d'Anastasia. Voilà le programme !

Le cousin du sacrifice de Fou en h7 : celui des deux Fous. En voici un des plus célèbres exemples issu, à nouveau, d'une partie d'Emanuel Lasker que nous retrouvons donc pour la conclusion de ce numéro d'Echec & Mat junior. Décidément, l'ancien champion du monde était un spécialiste des sacrifices de Fous sur le roque adverse.



Ta solution : 2 pts



Ta solution : 2 pts



Quel est ton niveau ?
sur un maximum de 12 points

Moins de 4 points : Tu es une Dame de bronze. Ne te décourage pas. Ces exercices étaient assez difficiles.

De 4 à 8 points : Tu es une Dame d'argent. Tu as déjà une très bonne vision tactique.

Plus de 8 points : Bravo ! Tu es une Dame d'or. Tu calcules précisément et tu as parfaitement compris le mécanisme du sacrifice de Fou en h7. Tu es prêt à marcher sur les traces de Clément Candelot.

92^e Championnat de France d'échecs



**Agen
2017**

<http://agen2017.ffechecs.org>

Du 19 au 27 août - Agen Expo Congrès



LOT-ET-GARONNE
Le Département



ADULTAIRE
LEHOUSSIN
PÔLEU-CHARENTAIS



*Échec et Mat Junior est un magazine de la Fédération Française des Echecs. Directeur de la publication : Bachar Kouatly. Rédacteur en chef : Vincent Moret.
Impression : IMPRIMATUR. Tirage : 9.000 exemplaires.*

Les solutions des différents diagrammes sont disponibles sur le site de la Fédération Française des Echecs : www.echecs.asso.fr.
Vous y trouverez toute l'actualité échiquéenne française. Vous pourrez également prendre connaissance des coordonnées des clubs d'échecs de votre région.
Retrouvez toute l'actualité de la FFE sur les réseaux sociaux www.facebook.com/ffechecs et www.twitter.com/ffechecs.