

Samuel Sevian, sur les traces de Bobby Fischer

Dans la course à la précocité que se livrent les jeunes champions d'Échecs, l'Américain Samuel Sevian accumule les superlatifs. Plus jeune Maître national de l'histoire des USA avant ses dix ans ; plus jeune Maître International américain à l'âge de 12 ans, et même chose pour le titre de Grand-Maître obtenu avant sa 14^e bougie. Il est également le plus jeune joueur à avoir participé au championnat national des USA à l'âge de 13 ans, éclipsant ainsi d'une année le record de Bobby Fischer. Il a par ailleurs été le premier joueur de moins de 9 ans à franchir la barre des 2000 Elo, et il restera le tout premier GMI à être né au 21^e siècle. À tout juste 16 ans, il est actuellement le plus jeune GMI au monde et a longtemps été le numéro un mondial dans cette tranche d'âge avant de se faire récemment dépasser par Jeffery Xiong, l'autre prodige américain de quelques mois son aîné.

Né à New York de parents arméniens, Samuel Sevian commence à jouer aux Échecs à l'âge de 5 ans. Il obtient un premier classement FIDE de 2060 à l'âge de 8 ans. Cela restera son seul classement en dessous de 2100. Quelques jours après son 10^e anniversaire, il bat son premier Grand-Maître, le Chilien Mauricio Flores Rios (2519). En 2012, il remporte le titre de champion du monde des moins de 12 ans en Slovénie. Mais ce titre reste une étape dans le parcours

de Samuel Sevian. Sans détour, il clame son unique objectif : devenir champion du monde toutes catégories ! Pour cela, le jeune Américain confesse s'entraîner au minimum cinq heures par jour tous les après-midis, le matin étant consacré à ses études à domicile.

En 2015, lors du championnat des USA, Samuel Sevian réussit l'exploit de battre Wesley So, qui fait partie du Top 10 mondial, et d'annuler avec Nakamura et Kamsky. L'année 2016 a peut-être été légèrement moins marquante pour le jeune prodige américain. Il fut quand même tout près de remporter les forts opens de Lake Sevan en Arménie et de Hasselbacken en Suède. Mais, assez bizarrement, il gaffa dans ces deux tournois à l'avant-dernière ronde dans des positions complètement gagnantes, les deux fois contre un GMI indien (respectivement Santosh Vidit et Sasikiran). De là à y voir un signe indien... C'est en tout cas précisément du côté de l'Inde que pourrait venir le danger

pour Samuel Sevian. Le tout jeune Praggnanandhaa, que nous avons rencontré dans le dernier numéro d'Échec & Mat junior, est devenu à l'âge de 10 ans et 9 mois le plus jeune joueur de l'histoire à décrocher le titre de Maître International. Il pourrait très bientôt devenir GMI et détrôner ainsi Samuel Sevian. La course à la précocité est loin d'être finie.



partie commentée p.2

Samuel Sevian • Denes Boros

exercices

- p.3 Niveau 1 Parcours du Pion
- p.4 Niveau 2 Parcours du Cavalier
- p.5 Niveau 3 Parcours du Fou
- p.6 Niveau 4 Parcours de la Tour
- p.7 Niveau 5 Parcours de la Dame



Partie commentée

En 2014, alors qu'il n'a pas encore 14 ans, Samuel Sevian est invité au très fort tournoi de GMI de Saint-Louis, la capitale actuelle des Échecs aux Etats-Unis. Et le moins qu'on puisse dire, c'est qu'il aura commencé la compétition sur les chapeaux de roue. Il s'impose en effet à la première ronde en matant le GMI hongrois Boros en 21 coups. Sur sa lancée, Sevian termine seul à la première place avec 6,5/9 et réalise sa 2^e norme de GMI. Durant ce tournoi, il aura battu trois GMI en moins de 25 coups. Son style d'attaque très romantique a conduit les commentateurs à le comparer à l'ancien champion du monde Mikhail Tal.



Samuel Sevian (2484) Denes Boros (2470)

Saint-Louis, 2014



1.e4 g6 2.d4 ♘g7 3.♗c3 d6 4.f4 ♗f6 5.♗f3

La partie a transposé dans l'attaque Autrichienne de la défense Pirc.

5...0-0 6.e5!?

La continuation la plus agressive. Le centre blanc se met en route. Plus populaire, toutefois, est le relativement plus tranquille 6.♗d3 suivi de 0-0, afin de mettre le Roi à l'abri avant d'entamer les opérations au centre.

6...♗fd7 7.h4

À nouveau la suite la plus agressive. Les Blancs indiquent clairement leur intention d'attaquer le roque des Noirs.

7...c5

Attaque sur l'aile, contre-attaque au centre !

8.h5 cxd4 9.♙xd4

Dans la partie Sutovsky (2700) - Ivanchuk (2768), Coupe du Monde 2011, les Blancs avaient sacrifié une pièce en jouant 9.hxg6!?. Mais les Noirs avaient réussi à se défendre et s'étaient imposés après une partie complètement folle.

9...dxe5 10.♙f2

La Dame est obligée de reculer. Après 10.fxe5 ♗xe5, les Blancs auraient perdu un pion sans réelle compensation. En f2, la Dame blanche est prête à bondir en h4 sur la colonne h.



10...♙b6?!

Le début d'un plan douteux. La Dame noire s'aventure à attaquer le pion b2 alors que le développement de son armée est loin d'être terminé. Et surtout, elle s'éloigne dangereusement de son Roi en train de subir une violente attaque.

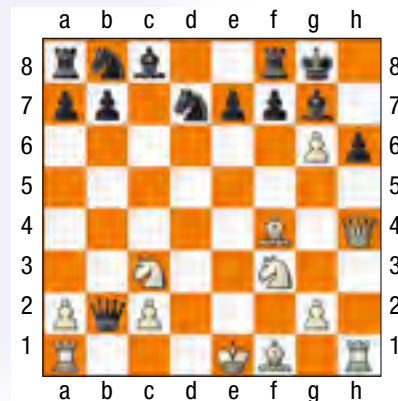
Selon la théorie, le mieux pour les Noirs dans cette position est de rendre tout de suite le pion par 10...e4!?. Après 11.♗xe4 ♗f6 12.♗xf6+ exf6 13.hxg6 ♗e8+ 14.♗e3 hxg6, la position, bien que très compliquée, est considérée comme égale.

11.♙h4! exf4 12.hxg6 h6

12...♙xg6 était probablement meilleur, même si la position blanche reste préférable après 13.♗d3 ♙g3+ 14.♙xg3 fxg3 15.♗xh7+ ♗h8 16.♗d3+ ♗g8 17.♗f4.

13.♗xf4! ♙xb2

Il était trop tard pour reculer. Si les Noirs ne prennent pas le pion, les Blancs vont faire le grand roque pour le protéger.



14.♗d5! ♙xa1+ 15.♗f2 ♗c6

La menace était bien sûr de prendre le pion e7.

16.♗d3 ♙b2?

L'erreur décisive. Il fallait absolument jouer 16...♙xh1 17.♙xh1 fxg6, et les Noirs conservaient des chances de se défendre.

17.♗c1

17.♗xh6? tout de suite n'allait pas : 17...♗xh6 18.♙xh6 ♙g7-+.

17...♙xa2

La Dame ne pouvait plus se maintenir sur la grande diagonale pour soutenir le Fou g7.

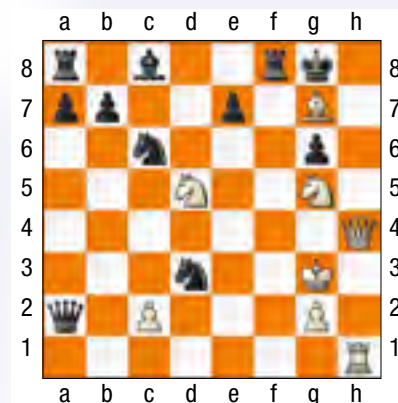
18.♗xh6

Maintenant, c'est fini !

18...♗c5 19.♗xg7 ♗xd3+ 20.♗g3

Sevian a tout bien calculé. Le mat est imparable.

20...fxg6 21.♗g5! 1-0



C'est mat en h7 ou en h8.

niveau

1



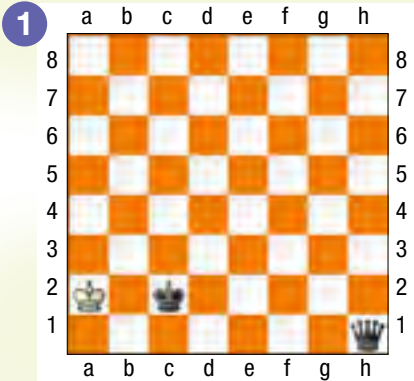
Parcours du Pion

Championnat du monde des moins de 10 ans à Porto-Carras en Grèce.
Trait aux Noirs. Facile.

Ce numéro d'Echec et Mat junior est un spécial Samuel Sevian.

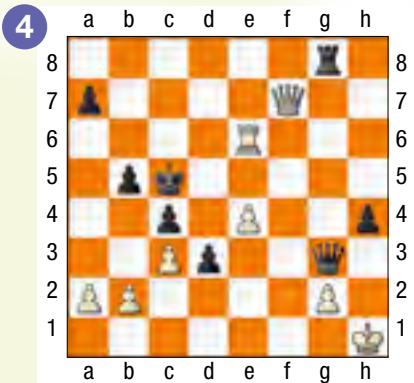
Tous les exercices sont donc issus des parties du plus jeune Grand-Maître actuel.

Voici une petite mise en jambes assez facile.
Dans toutes les positions, il faut mater en un coup.
Si tu ne sais pas coder les coups, tu peux mettre une flèche pour indiquer ce que tu jouerais.

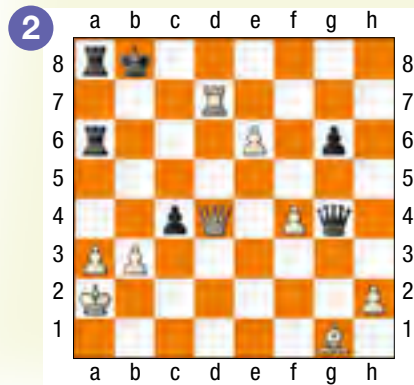


Ta solution : 2 pts

Washington 2014.
Les Blancs ne doivent pas traîner en route, car ils sont eux-mêmes menacés de mat.



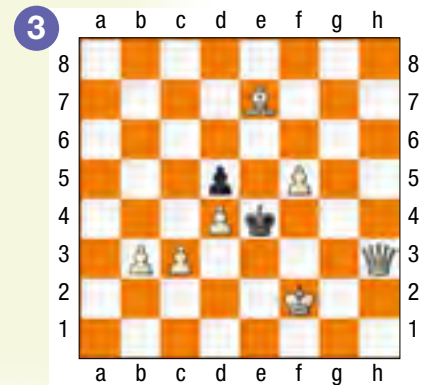
Ta solution : 2 pts



Ta solution : 2 pts

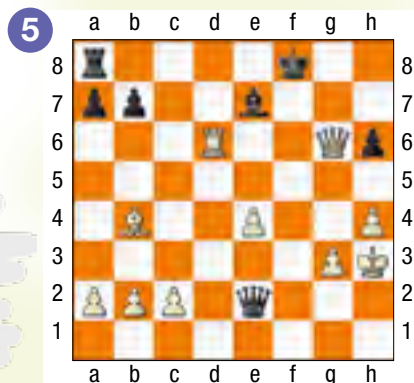
Solutions des exercices
www.echecs.asso.fr

Trait aux Blancs.
Défense illusoire.

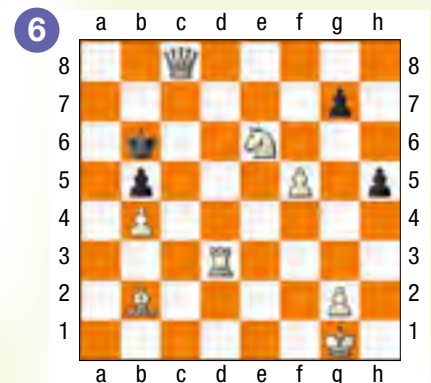


Ta solution : 2 pts

Les Blancs sont bien évidemment complètement gagnants, mais ils n'ont qu'une possibilité de faire mat en un coup. Comment ?



Ta solution : 2 pts



Ta solution : 2 pts



Moins de 4 points : Tu es un pion de bronze. Il faut encore t'entraîner.

De 4 à 8 points : C'est un bon début. Tu vois déjà des mats en un coup. Tu es un pion d'argent.

Plus de 8 points : Bravo ! Tu es un pion d'or. Les mats en un coup ne te posent visiblement pas de problèmes.

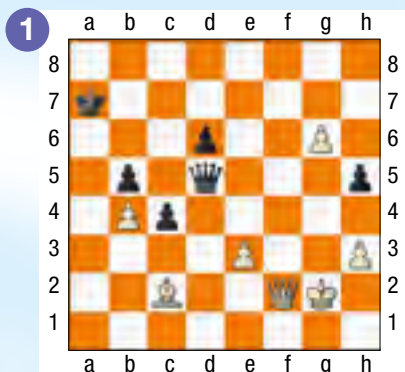
Quel est ton niveau ?

sur un maximum de 12 points



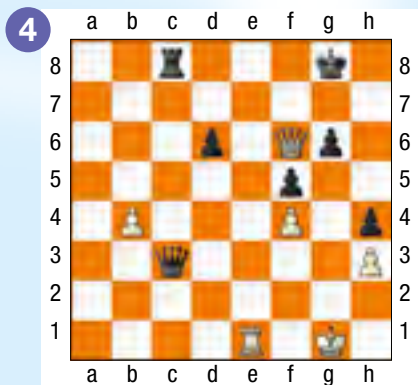
Parcours du Cavalier

Wijk aan Zee 2015 face à David Klein (2517).
Comment les Blancs parent-ils l'échec ?



Ta solution : 2 pts

La première victoire de Samuel Sevian face à un GMI – le Chilien Flores Rios (2519) – à l'âge de 10 ans. Trait aux Blancs



Ta solution : 2 pts

On poursuit avec les plus belles combinaisons de Samuel Sevian. Cette fois, il ne s'agit plus forcément de mater, mais de trouver une petite combinaison qui permette de gagner du matériel.

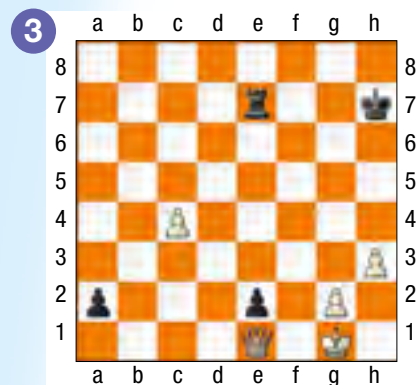
On ne précise pas le nombre de coups, mais ce sera un seul dans la plupart des positions.

Championnat du monde des jeunes 2012 à Maribor face à l'autre prodige américain Jeffery Xiong. Comment les Blancs exploitent-ils la pression sur g7 ?



Ta solution : 2 pts

Wijk aan Zee 2015 face à Valentina Gunina (2538). Comment les Noirs mènent-ils un «petit» au bout ?



Ta solution : 2 pts

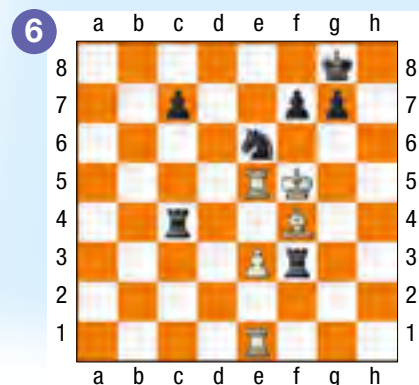


Tournoi de Dallas 2016 face au GMI David Berczes (2481). Un simple petit coup des Blancs force l'abandon.



Ta solution : 2 pts

Open d'Hasselbacken 2016 face à Richard Dahlstrom (1994). Les Noirs jouent et matent en deux coups.



Ta solution : 2 pts

Quel est ton niveau ?
sur un maximum de 12 points

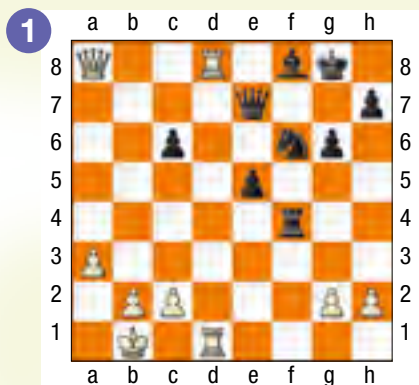
Moins de 4 points : Tu es un Cavalier de bronze. Il faut continuer de t'entraîner.

De 4 à 8 points : Tu es un Cavalier d'argent. C'est un bon début.

Plus de 8 points : Bravo ! Tu es un Cavalier d'or. Les petites combinaisons en un coup ne te posent visiblement pas de problèmes. Tu peux passer au parcours du Fou.

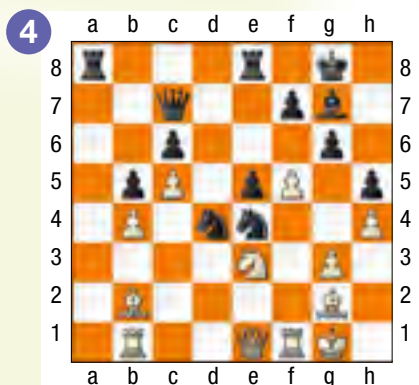


Dallas 2016. Trait aux Blancs.
Comment exploiter le clouage sur la 8^e rangée ?



Ta solution : 2 pts

Saint-Louis 2014 face à Samy Shoker (2474). Trait aux Noirs. Une petite combinaison élémentaire fait s'écrouler la position blanche.



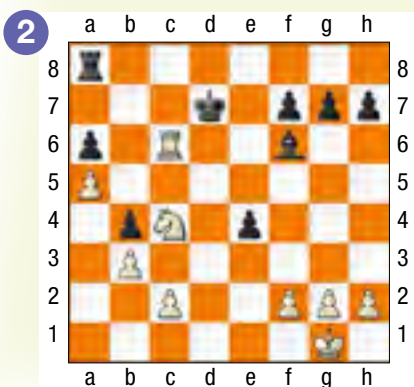
Ta solution : 2 pts



Tout comme dans le parcours du Cavalier, il ne s'agit pas ici de mater. Dans une partie, il faudra en effet bien souvent se contenter d'objectifs intermédiaires.

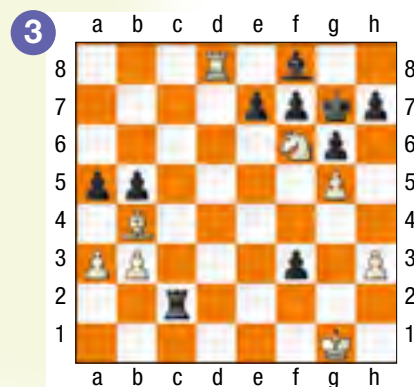
Dans les positions suivantes, tu dois gagner du matériel grâce à des combinaisons élémentaires. Comme dans une partie réelle, le nombre de coups n'est pas précisé. Il ne faut pas oublier la réponse de l'adversaire et lui faire jouer, à chaque fois, le meilleur coup.

Wijk aan Zee 2016 face à Anna Haast (2391).
Les Blancs gagnent une pièce.



Ta solution : 2 pts

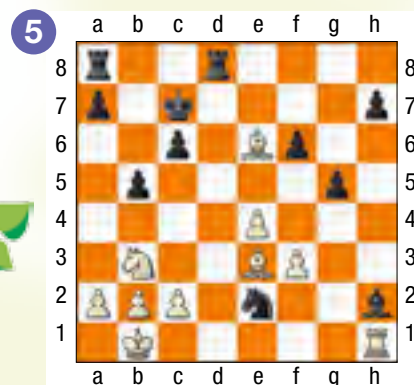
Los Angeles 2009 face à Tianyi He (2244). Samuel, avec les Blancs, avait moins de 9 ans. Comment profiter de la position un peu «coincée» du Fou f8 et du Roi noir ?



Ta solution : 2 pts

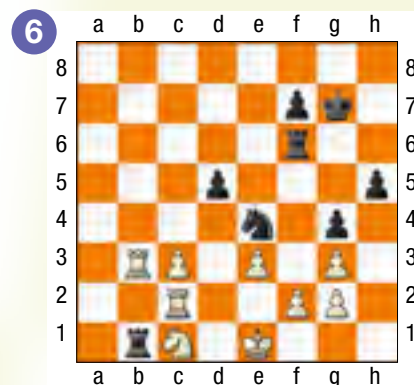
Solutions des exercices
www.echecs.asso.fr

USA 2014. Les Noirs, au trait, court-circuitent les défenses blanches.



Ta solution : 2 pts

Dallas 2016 face à Zurab Javakhadze (2481). Trait aux Noirs. Une pièce blanche est surchargée. Et ça craque !



Ta solution : 2 pts

Quel est ton niveau ?
sur un maximum de 12 points

Moins de 4 points : Tu es un Fou de bronze. Il faut travailler la tactique pour ne pas laisser passer les combinaisons quand elles se présenteront dans une partie.

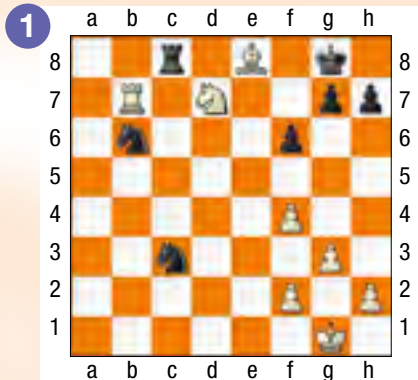
De 4 à 8 points : Tu es un Fou d'argent. Tu as déjà une bonne vision tactique. C'est bien. Il faut continuer de t'entraîner.

Plus de 8 points : Bravo ! Tu es un Fou d'or. Ton coup d'œil tactique est déjà aiguisé et tu ne laisses pas passer les petites combinaisons. Tu peux passer au parcours de la Tour.



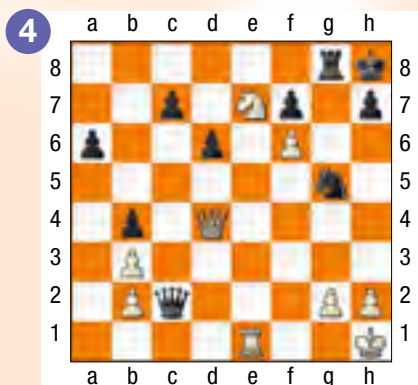
Parcours de la Tour

US Masters 2016 face à Raja Panjwani (2392). Trait aux Blancs. Pour l'instant, ceux-ci ne peuvent pas prendre le Cavalier b6 car le Fou e8 est attaqué. Comment faire ?



Ta solution : 2 pts

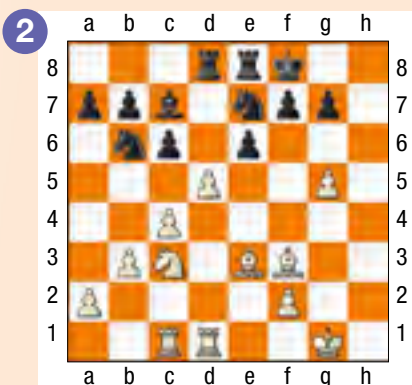
Open d'Hasselbacken 2016 face à Christian Koepke (2313). Comment les Noirs exploitent-ils la colonne g ?



Ta solution : 2 pts

Toujours des combinaisons issues des parties de Samuel Sevian, le plus jeune Grand-Maître actuel. Nous avons vu jusqu'ici que le prodige américain avait un sens tactique très aiguisé. Nous allons en avoir une nouvelle preuve dans les parcours de la Tour et la Dame.

Saint-Louis 2013 face à Manuel Nieto (2014). Les Blancs enfoncent les lignes adverses et gagnent du matériel.



Ta solution : 2 pts

Saint-Louis 2014 face au Maître Priyadarshan (2420). Les Noirs ont-ils mieux qu'un perpétuel par ♖f3-h1 ? La réponse est oui, bien sûr.



Ta solution : 2 pts

Solutions des exercices www.echecs.asso.fr

Rilton Cup 2017 face à Vladislav Chizhikov (2262). Les Blancs jouent et matent en 4 coups.



Ta solution : 2 pts

Los Angeles 2011 face à Alexander Barnett (2254). Trait aux Noirs. La Dame blanche n'a pas beaucoup de cases de repli. Ça doit donner des idées.



Ta solution : 2 pts



Quel est ton niveau ?
sur un maximum de 12 points

Moins de 4 points : Tu es une Tour de bronze. Tu as visiblement encore un peu de mal pour trouver des combinaisons en partie.

De 4 à 8 points : Tu es une Tour d'argent. Tu es déjà capable de calculer des attaques de mat et des combinaisons en plusieurs coups.

Plus de 8 points : Bravo ! Tu es une Tour d'or. Tu calcules précisément. Tu peux passer au parcours de la Dame.



Parcours de la Dame

Los Angeles 2012 face à Yian Liou (2350).
En plus d'être mal placée, la Tour e7 n'est pas protégée. Ça doit donner des idées de combinaisons aux Blancs.

On termine le florilège de combinaisons du plus jeune Grand-Maître actuel. Elles ne sont pas beaucoup plus difficiles que celles du parcours de la Tour.



Ta solution : 2 pts

Saint-Louis 2014 face au GMI Benjamin Finegold (2493).
Les Blancs jouent et matent en 4 coups.



Ta solution : 2 pts

Los Angeles 2012 face à Kofi Tatum (2045).
Le Roi noir est légèrement à découvert et les pièces blanches sont pour l'instant plus actives que leurs homologues. Sans surprise, il y a de la combinaison dans l'air.



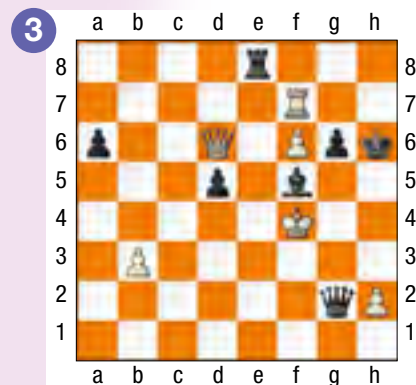
Ta solution : 2 pts

Dallas 2015 face au GMI Valentin Iotov (2579). Les Noirs viennent de jouer 33...g6. Les Blancs peuvent-ils gagner cette finale de Fous de couleurs opposées ?



Ta solution : 2 pts

Etats-Unis 2014.
Les deux Rois sont en grand danger, mais les Blancs sont au trait et tirent les premiers.



Ta solution : 2 pts

Los Angeles 2011 face au MI Piasetski (2289). Trait aux Blancs. Un éclair dans un ciel qui semblait bleu.



Ta solution : 2 pts

Solutions des exercices
www.echecs.asso.fr



Quel est ton niveau ?
sur un maximum de 12 points

Moins de 4 points : Tu es une Dame de bronze. Ne te décourage pas. Ces exercices n'étaient peut-être pas si faciles.

De 4 à 8 points : Tu es une Dame d'argent. Tu as déjà une très bonne vision tactique.

Plus de 8 points : Bravo ! Tu es une Dame d'or. Tu sais bien combiner et tu es peut-être prêt à marcher sur les traces de Samuel Sevian.

Le PAT et le MATCH NUL

Un camp est pat fait-il ?
 • Oui, si le roi n'est pas attaqué et ne peut jouer sans se mettre en échec.
 • Et si ne peut déplacer aucune autre pièce.

LORSQUE CES CONDITIONS SONT RÉUNIES, IL Y A PAT, LA PARTIE EST ALORS DÉCLARÉE NULLE.

Exemple :

Il n'est pas facile de jouer. On ne peut pas déplacer le Roi et les autres pièces. Mais, le Roi n'est pas en échec. Il y a donc PAT.



Aux échecs, on peut faire « MATCH NUL ».

Dans les cas suivants :

- Quand il y a PAT.
- Quand le matériel est insuffisant pour faire échec et mat (exemple : Roi contre Roi + Fou).
- Quand il y a échec perpétuel.
- Quand la même position se reproduit trois fois.
- Quand 50 coups sont joués sans prise ni déplacement de pion.

Le MAT

Voici une position de mat.
 • Le Roi noir de f7 est attaqué par le cavalier blanc de f6.
 • Le Roi blanc ne peut pas fuir.
 • Les autres pièces ne peuvent rien faire.
 • Le jeu est terminé.
 • Le blanc a gagné.
 • C'est un échec et mat.
 • Le blanc a gagné et le jeu est terminé.
 • Le blanc a gagné et le jeu est terminé.
 • Le blanc a gagné et le jeu est terminé.



5 conseils pour bien débiter une partie

- Choisissez votre camp (blanc ou noir) en fonction de votre personnalité.
- Ne jouez pas trop vite.
- Ne jouez pas trop lentement.
- Ne jouez pas trop vite.
- Ne jouez pas trop lentement.
- Ne jouez pas trop vite.
- Ne jouez pas trop lentement.

L'intelligence du Jeu,

L'émotion du Sport !



N'attendez plus pour venir jouer aux échecs, il y a forcément un club près de chez vous ...



Tous les renseignements sur www.echecs.asso.fr

DECOUVREZ... toute l'actualité, tous les résultats détaillés des tournois.
TELECHARGEZ... l'Échec & mat junior, chaque mois des exercices pour tous niveaux.

JOUEZ... sur la zone de jeu.
 Des variantes de jeu pour tous.
VISITEZ... La boutique, vente de livres, périodiques, jeux et matériels échecs.



Les règles du jeu d'échecs

Les règles particulières

L'échiquier



- Les cases commencent à l'adresse de la colonne et de la rangée.
- Les cases commencent à l'adresse de la colonne et de la rangée.
- Les cases commencent à l'adresse de la colonne et de la rangée.

Le but du jeu

- Le but du jeu est de faire échec et mat au Roi adverse.
- Le jeu est terminé si le Roi adverse est en échec et mat.
- Le jeu est terminé si le Roi adverse est en échec et mat.
- Le jeu est terminé si le Roi adverse est en échec et mat.
- Le jeu est terminé si le Roi adverse est en échec et mat.

Le déplacement des pièces

Le pion

• Il avance, d'une case à la fois, droit devant lui et ne retourne jamais.
 • Lors de son premier coup, il peut effectuer un double pas.
 • Il capture les pions adverses en diagonale.



Le Cavalier

• Il fait un bond de trois cases en faisant un "L".
 • Il change à chaque fois de couleur de case.
 • Il est le seul à sauter par dessus les autres.



Le Fou

• Il se déplace sur les diagonales et capture en casant qu'il le veut.
 • Le Fou s'échappe par ses diagonales de la couleur qu'il occupe.



La Tour

• Elle se déplace le long des colonnes ou des rangées d'autres de cases qu'elle le souhaite.



Le Roi

• Il se déplace, de case en case, dans toutes les directions.
 • Il doit toujours y avoir une case entre les deux Rois.
 • Il y a ÉCHEC AU ROI.
 • Quand le Roi est menacé par son pion adverse, il est ÉCHEC ET MAT. Il ne peut le moustrer à cause de son échec.



La Dame

C'est la pièce la plus puissante, elle combine le déplacement de la Tour (horizontalement et verticalement) ou du Fou (diagonalement).



Le roque

En un seul coup, on déplace d'abord le Roi de 2 cases, au la lettre de cette couleur ou sur la gauche (le grand roque), puis le Fou, whatever par dessus son Roi, vers sa lettre à sa couleur.

LES CONDITIONS :

- Le Roi et le Fou ne doivent pas être séparés par d'autres pièces.
- Le Roi ne peut pas être en échec.
- Le Roi ne peut passer par des cases contrôlées par des pièces adverses.



Deux règles spéciales

LA PROMOTION DU PION :
 Une fois parvenu en 8^e rangée (rangée adverse), le pion se transforme en une autre pièce de la couleur (juste le Roi) du pion qui avance.

LA PRISE EN PASSANT :
 Lorsqu'un pion a donné le deuxième temps pour être promu en la quatrième rangée, deux fois plus, il peut se prendre en passant à son pion adverse qui avance de deux cases sur une colonne immédiatement adjacente.
Attention ! Il n'est pas en échec si le pion adverse n'est pas en échec et mat.