

Essaie de jouer aussi bien que Jenna Bellahcene, la championne de France petite poussine 2016.

Championnat d'Alsace petites poussines 2016. Les Blancs matent en deux coups.



Ta solution :

Open de Vendenheim 2016 face à Mounsef Boumaza. Les Blancs matent en deux coups.



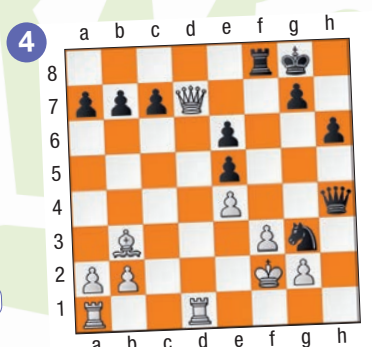
Ta solution :

Championnat de France petites poussines 2016 face à Aleksandra Cojest. Les Blancs matent en deux coups.



Ta solution :

Championnat de France petites poussines 2016 face à Camille Trouvé. Les Noirs matent en trois coups. Pas si facile, car l'échec à la découverte est tentant.



Ta solution :

Jenna Bellahcene, dans la lignée familiale.

Dans la «famille Bellahcene joueurs d'Échecs», je demande la plus jeune sœur ! Après Anissa, Meriem, et Sofia, Jenna est la 4^e fille de la fratrie alsacienne à avoir remporté le titre de championne de France petite poussine. Un exploit unique dans l'histoire des Échecs français. Qui se double d'un autre tout aussi grand puisque trois des quatre sœurs - Meriem, Sofia et Jenna - ont réalisé un triplé historique en décrochant la médaille d'or dans leur catégorie respective lors des derniers championnats de France à Gonfreville. « Jenna avait une petite pression », glisse Omar, le papa comblé. « Si elle n'avait pas gagné pour sa dernière année dans la catégorie petite poussine, elle l'aurait peut-être mal vécu. Mais tout le monde était derrière elle. »



Chez les Bellahcene, on cultive assurément la flamme des 64 cases en famille. Omar a transmis le virus à ses 7 enfants. Rayane, l'aîné de 19 ans, Bilel, le cadet, Mohammed-Adam, le plus jeune des garçons et les 4 filles. Sans aucune pression. « Beaucoup pensent que ça doit jouer du matin au soir chez nous. Mais ce n'est pas le cas », sourit le papa. « On va seulement s'entraîner ensemble au club de Bischwiller ». Sa progéniture collectionne en tout cas les titres de champions de France comme d'autres les timbres. Douze en tout. Encore un record national. Trois pour Meriem, deux pour Sofia, un pour Anissa et Jenna, et cinq à lui tout seul pour Bilel qui détient la plus belle carte de visite échiquéenne de la famille, avec notamment une médaille de bronze lors des championnats du monde 2014 en Afrique du Sud. Et quand on sait que les sœurs Bellahcene pourront encore participer, à elles 4, à 30 championnats de France des jeunes, on peut se dire que les records n'ont sans doute pas fini de tomber.

partie commentée p.2

Donald Byrne • Robert James Fischer

exercices

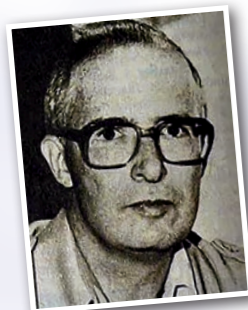
- p.3 Niveau 1 Parcours du Pion
- p.4 Niveau 2 Parcours du Cavalier
- p.5 Niveau 3 Parcours du Fou
- p.6 Niveau 4 Parcours de la Tour
- p.7 Niveau 5 Parcours de la Dame



Tu sais bien évidemment que le mat est le but du jeu. Même si la plupart des parties – et tout particulièrement celles entre les forts joueurs – se terminent rarement par un mat, il reste l'objectif principal, celui sur lequel on doit concentrer toute son attention.

Nous avons vu que Jenna Bellahcene, la championne de France petite poussine, laissait rarement passer une occasion de mater quand elle se présentait. C'est une qualité essentielle pour un joueur d'Échecs.

La partie qui suit est assurément une des plus célèbres au cours de laquelle un mat survient sur l'échiquier entre deux forts joueurs. Elle fut disputée à New York en 1956 entre un jeune garçon de Brooklyn de 13 ans, encore inconnu, mais qui allait devenir plus tard le plus grand joueur de l'histoire, et Donald Byrne, qui était à l'époque un des meilleurs joueurs américains. Les sacrifices de Bobby Fischer, et notamment celui de sa Dame, valurent à cette partie le qualificatif de partie du siècle.



Donald Byrne - Robert James Fischer

New York, 1956



1. ♖f3 ♗f6 2. c4 g6 3. ♗c3 ♗g7 4. d4 0-0 5. ♗f4 d5 6. ♖b3 dxc4 7. ♖xc4 c6 8. e4 ♗bd7 9. ♗d1 ♗b6 10. ♖c5 ♗g5? 11. ♗g5?

Déjà l'erreur fatale, selon Garry Kasparov. Les Blancs perdent trop de temps, alors qu'ils n'ont encore pas mis leur Roi à l'abri. Meilleur aurait été 11. ♗e2 pour roquer rapidement.



11... ♗a4!!

Le premier d'une série de coups très puissants qui placent les Blancs en grande difficulté. L'idée du sacrifice est de dévier le défenseur du pion e4.

12. ♖a3

Si 12. ♗xa4 ♗xe4 13. ♖c1 (La prise du pion e7 ouvrirait mortellement la colonne e : 13. ♖xe7? ♖a5+ 14. b4 ♖xa4 15. ♖xe4 ♖fe8 16. ♗e7 ♗xf3 17. gxf3 ♗f8+) 13... ♖a5+ 14. ♗c3 ♗xf3 15. gxf3 ♗xg5, les Noirs récupèrent la pièce avec un gros avantage.

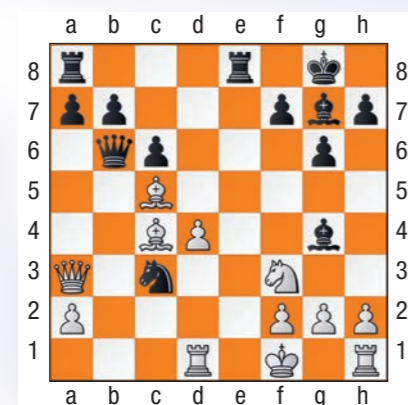
15... ♗xc3!

Encore un coup très fort.

16. ♗c5

Le Cavalier n'était pas prenable : 16. ♖xc3 ♖fe8 17. 0-0 (17. ♖e3? ♖c7+) 17... ♖xe7, et les Noirs ont regagné la pièce avec une position très supérieure.

16... ♖fe8+ 17. ♗f1



17... ♗e6!!

Le coup qui a élevé cette partie au rang de légende. Bobby Fischer sacrifie sa Dame pour obtenir une très forte initiative avec ses pièces mineures.

18. ♗xb6

Les refus du sacrifice n'auraient pas résolu les problèmes des Blancs : 18. ♖xc3 n'était pas bon à cause de 18... ♖xc5! 19. dxc5 ♗xc3+; et 18. ♗xe6 menait à un classique mat à l'étouffée : 18... ♖b5+ 19. ♗g1 ♗e2+ 20. ♗f1 ♗g3+ 21. ♗g1 ♖f1+! 22. ♖xf1 ♗e2#.

18... ♗xc4+ 19. ♗g1 ♗e2+ 20. ♗f1 ♗xd4+ 21. ♗g1

21. ♗d3 axb6 22. ♖c3 ♗xf3, et la prise du ♗c4 n'est pas possible à cause du mat en e1.

21... ♗e2+ 22. ♗f1 ♗c3+

Fischer nous offre un exemple du moulinet : une série d'échecs à la découverte face auxquels l'adversaire est totalement impuissant.

23. ♗g1 axb6

Attaque double sur la Dame et la Tour blanches !

24. ♖b4 ♖a4 25. ♖xb6 ♗xd1

Avec une Tour et deux pièces mineures contre la Dame, les Noirs ont désormais l'avantage matériel. Et toujours l'attaque. Le Roi blanc est en grand danger et la Tour h1 ne peut pas entrer en jeu.

26. h3 ♖xa2 27. ♗h2 ♗xf2 28. ♖e1 ♖xe1 29. ♖d8+ ♗f8 30. ♗xe1 ♗d5 31. ♗f3 ♗e4 32. ♖b8 b5

Toutes les pièces noires sont parfaitement coordonnées. La Dame blanche ne peut rien faire.

33. h4 h5 34. ♗e5 ♗g7 35. ♗g1 ♗c5+

Le Roi blanc est maintenant pris dans une attaque de mat. Byrne aurait pu abandonner ici, mais peut-être voulait-il vérifier si son jeune adversaire de 13 ans allait trouver le mat.

36. ♗f1

36. ♗h1 ♗g3+ 37. ♗h2 ♗f1+ 38. ♗h3 ♗xg2#

36. ♗h2 ♗d2! avec la menace imparable ♗f1+ et ♗xg2 mat !

36... ♗g3+ 37. ♗e1 ♗b4+ 38. ♗d1 ♗b3+ 39. ♗c1 ♗e2+ 40. ♗b1 ♗c3+

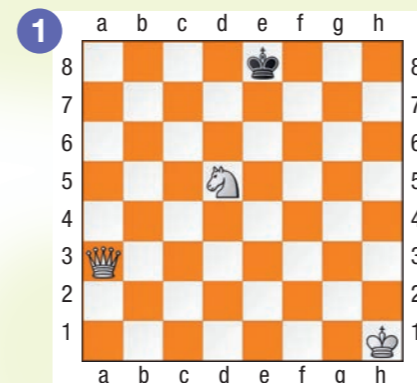
41. ♗c1 ♖c2# 0-1

niveau

1



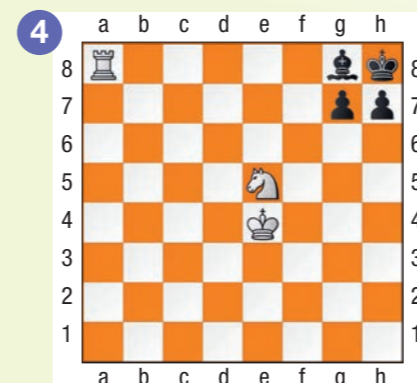
Le fameux baiser de la mort !
Celui que la Dame vient donner au Roi adverse.



Ta solution : 2 pts

Solutions des exercices
www.echecs.asso.fr

Le Roi noir est enfermé dans le coin. Ça sent le mat à l'étouffée. La spécialité du Cavalier. Et ici, il y en a justement un qui rôde dans les parages.



Ta solution : 2 pts



Quel est ton niveau ?
sur un maximum de 12 points

Parcours du Pion

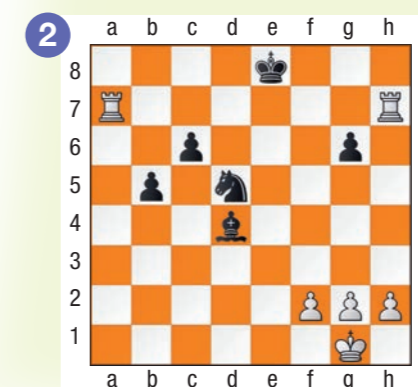
Objectif mat !

Ça sera le thème central de ce numéro. Le mat sous toutes ses formes.

Dans un premier temps, voici une petite mise en jambes assez facile pour commencer. Tu as les Blancs et il faut mater en un coup. Les positions sont élémentaires et font toutes appel à des mats classiques que tu connais peut-être déjà de nom.

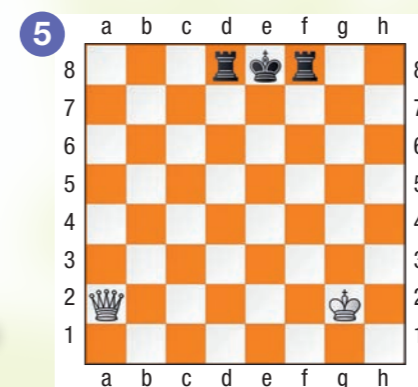
Si tu ne sais pas coder les coups, tu peux mettre une flèche pour indiquer celui que tu jouerais.

Comment faire chuter le Roi noir dans l'escalier ?



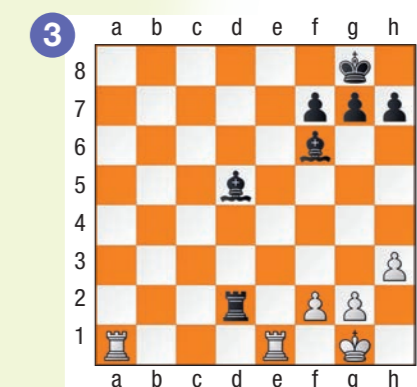
Ta solution : 2 pts

Les deux Tours noires forment des belles épaulettes à leur Roi. C'est le nom du mat.



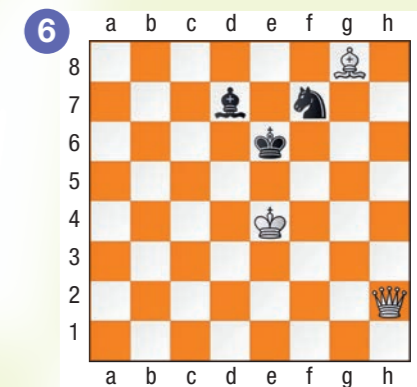
Ta solution : 2 pts

Le couloir de la mort.



Ta solution : 2 pts

Un guéridon est une petite table à trois pieds. Et c'est aussi le nom d'un mat. Un cousin très proche du mat des épaulettes



Ta solution : 2 pts

Moins de 4 points : Tu es un pion de bronze. Il faut encore t'entraîner en faisant des exercices.

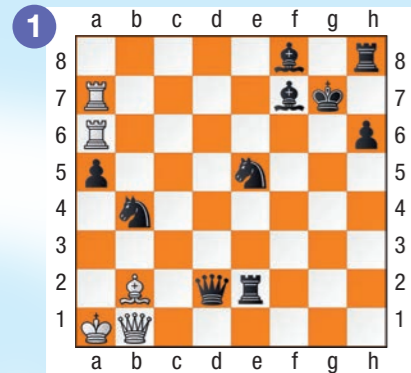
De 4 à 8 points : C'est un bon début. Tu vois déjà des mats en un coup.

Plus de 8 points : Bravo ! Tu es un pion d'or. Tu peux passer au parcours du Cavalier où les mats en un coup vont être un peu plus durs.



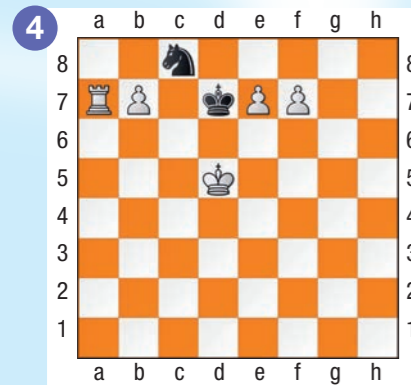
Parcours du Cavalier

Le point le plus faible n'est pas forcément celui qu'on croit.



Ta solution : 2 pts

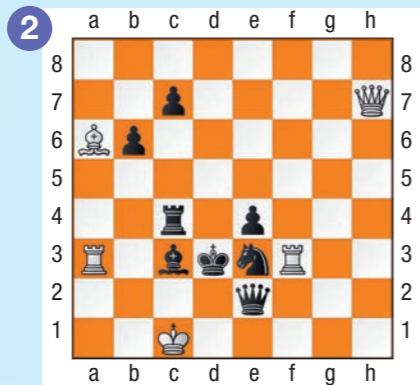
Évidemment, il s'agit d'une promotion. Mais attention, il y en a 16 possibles et une seule fait mat en un coup.



Ta solution : 2 pts

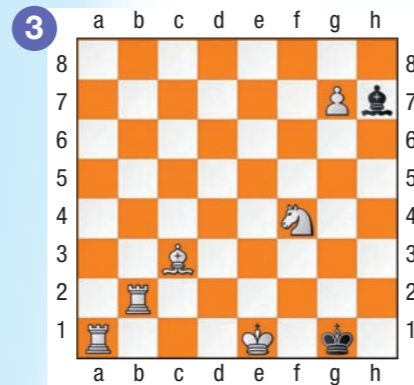
Tu as les Blancs et on continue avec des mats en un coup. Mais attention, c'est moins facile. Il y a plus de pièces et quelques petits pièges. Vérifie que l'adversaire est bien mat. Tu peux encore te contenter d'indiquer par une flèche le coup que tu jouerais si tu ne sais pas coder.

Le Roi noir semble bien défendu par ses pièces, mais est-ce vraiment le cas ?



Ta solution : 2 pts

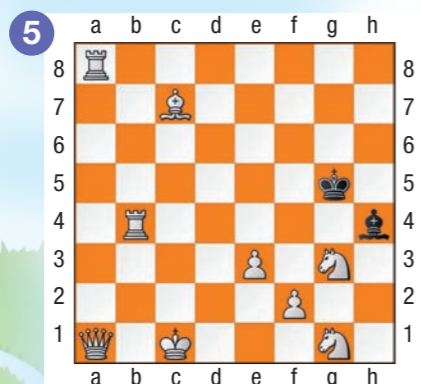
Il suffit d'y penser...



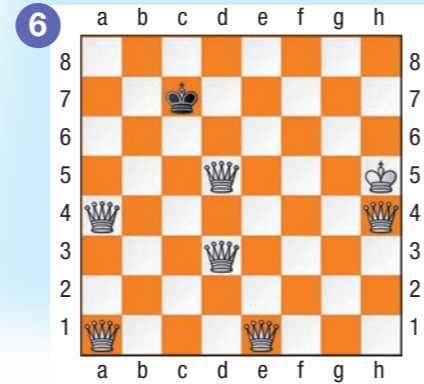
Ta solution : 2 pts

Solutions des exercices
www.echecs.asso.fr

Les Blancs ont cette fois 14 échecs différents. Mais il faut trouver le seul qui fait mat.



Ta solution : 2 pts



Ta solution : 2 pts

Six Dames sur l'échiquier. Qui peuvent faire en tout 38 coups d'échec. Mais là encore, il n'y en a qu'un seul qui fait mat. À toi de le trouver. Pas si facile.



Quel est ton niveau ?
sur un maximum de 12 points

Moins de 4 points : Tu es un Cavalier de bronze. Tu dois bien vérifier quand tu penses que l'adversaire est mat.
De 4 à 8 points : C'est pas mal. Tu es un Cavalier d'argent. Il faut continuer de faire des exercices de mats en un coup. Plus tu en feras, plus tu trouveras les réponses rapidement et facilement.
Plus de 8 points : Bravo ! Tu es un Cavalier d'or. Tu n'as visiblement aucun mal à reconnaître les mats en un coup. Tu peux passer au parcours du Fou où, là, ce sont des mats en deux coups qui t'attendent.



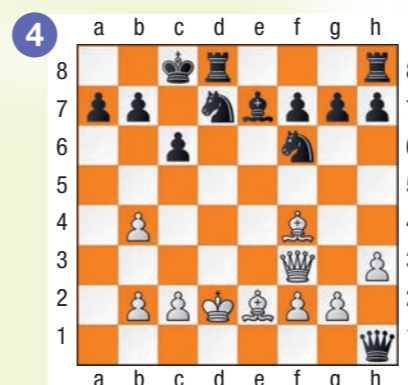
Parcours du Fou

Comment extirper manu militari le Roi noir de son bunker ?



Ta solution : 2 pts

Le célèbre mat de Boden que nous n'avions pas vu dans le parcours du pion. Une spécialité des deux Fous, tout particulièrement face au grand roque.



Ta solution : 2 pts

Toujours des mats, mais cette fois-ci en deux coups. Il faut donc prévoir la réponse de l'adversaire, et à chaque fois lui faire jouer le meilleur coup, même si la plupart du temps sa réponse sera forcée.

Les positions ne sont pas particulièrement difficiles et font appel, pour la plupart, à nouveau à des mats classiques.

Le trait est aux Blancs dans toutes les positions.

La meilleure défense est parfois l'attaque. Les Blancs vont-ils devoir reculer piteusement leur Dame ? Si tu te souviens des mats classiques du parcours du pion, tu ne devrais avoir aucun mal à retrouver celui-ci.

Le Roi noir a déjà ses épaulettes. Comment l'atteindre ?



Ta solution : 2 pts



Ta solution : 2 pts

Solutions des exercices
www.echecs.asso.fr

Un autre mat classique que nous n'avions pas vu dans le parcours du pion : celui des Arabes.

La sarabande des Cavaliers blancs qui lancent l'hallali sur le Roi noir.



Ta solution : 2 pts



Ta solution : 2 pts



Quel est ton niveau ?
sur un maximum de 12 points

Moins de 4 points : Tu es un Fou de bronze. Tu as visiblement un peu de mal avec les mats en deux coups. Il faut encore t'entraîner avec des mats en un coup.
De 4 à 8 points : Tu es un Fou d'argent. Tu es capable de calculer des mats en deux coups. C'est un bon début.
Plus de 8 points : Bravo ! Tu es un Fou d'or. Les mats élémentaires en deux coups ne te posent visiblement pas de problèmes. Tu peux passer au parcours de la Tour.



Parcours de la Tour

La colonne h est certes ouverte, mais comment en profiter ? Attention, les Blancs ne doivent pas traîner en chemin, car les Noirs ont des menaces.

Toujours des attaques de mat, mais ce n'est plus si simple, car le mat se fera en davantage de coups. Il va donc falloir calculer un peu plus loin.

Les Blancs sont au trait dans toutes les positions et ils matent de manière forcée. Mais on ne précisera pas le nombre de coups, car dans une partie réelle, il n'y aura pas une petite lumière qui va clignoter pour indiquer «mat en 3 ou mat en 4 coups».

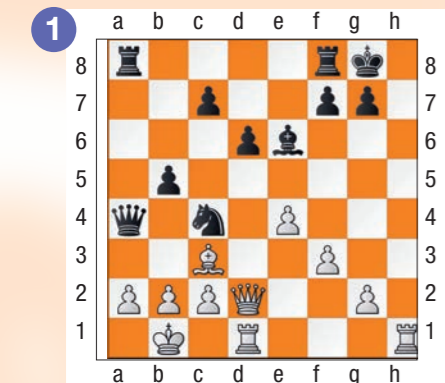
Le Roi noir semble être bien protégé, mais est-ce vraiment le cas ?

Ah, si le pion g7 n'était pas là, les Blancs pourraient faire le mat des Arabes. Mais le pion b7 est là...

Solutions des exercices
www.echecs.asso.fr

Même problématique que dans l'exercice précédent : comment venir faire le baiser de la mort au Roi noir ?

Comment mettre le Roi noir à nu, avant de le pousser dans l'escalier ?



Ta solution : 2 pts

Quel chemin la Dame blanche va-t-elle prendre pour venir «embrasser» le Roi noir ?



Ta solution : 2 pts



Ta solution : 2 pts



Ta solution : 2 pts



Ta solution : 2 pts



Ta solution : 2 pts

Moins de 4 points : Tu es une Tour de bronze. Ne te décourage pas et continue de t'entraîner.
De 4 à 8 points : Tu es une Tour d'argent. Tu sais déjà résoudre des mats en plusieurs coups.
Plus de 8 points : Bravo ! Tu es une Tour d'or. Tu peux passer au parcours de la Dame.

Quel est ton niveau ?
sur un maximum de 12 points



Parcours de la Dame

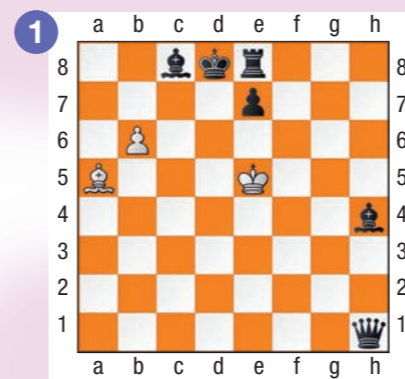
Le premier coup est évident. Le deuxième peut-être moins...

On revient à des mats en deux coups, mais cette fois, ils sont beaucoup plus difficiles et il va falloir réfléchir un peu plus.

Dans toutes ces positions, les Blancs ont parfois plusieurs manières de gagner, mais une seule fait mat en deux coups. Et c'est bien évidemment celle qu'il faut trouver. Il est très important de prévoir toutes les réponses possibles de l'adversaire (sans en oublier !) et de mater sur chacune de ces réponses.

Tout ce qui brille n'est pas forcément or...

Un petit pas de deux et le tour est joué.



Ta solution : 2 pts

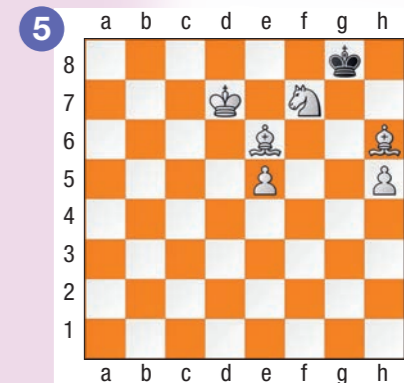
Comment exploiter la terrible batterie sur la grande diagonale ? Attention, le Fou est attaqué, et il n'y a pas moyen, pour l'instant, de faire un échec double.



Ta solution : 2 pts



Ta solution : 2 pts

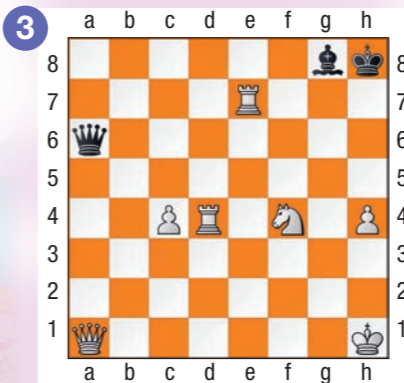


Ta solution : 2 pts

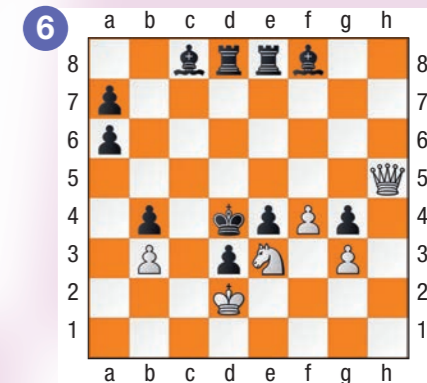
Solutions des exercices
www.echecs.asso.fr

Ici aussi, y a-t-il moyen d'exploiter la batterie sur la grande diagonale ? La Dame blanche est attaquée.

Le zugzwang dans toute sa splendeur ! (si tu ne sais pas ce qu'est le zugzwang, ton entraîneur pourra t'expliquer). Cette position est une magnifique étude du génial Sam Loyd, un des plus grands compositeurs échiquéens. Attention, encore une fois, de bien envisager toutes les réponses noires et de ne pas en oublier.



Ta solution : 2 pts



Ta solution : 2 pts



Moins de 4 points : Tu es une Dame de bronze. Ne te décourage pas. Ces exercices étaient assez difficiles.
De 4 à 8 points : Tu es une Dame d'argent. Tu as déjà une très bonne vision tactique. Peut-être as-tu seulement oublié d'envisager quelques réponses de l'adversaire.
Plus de 8 points : Bravo ! Tu es une Dame d'or. Tu as assurément déjà la bosse des mats et tu es prêt à marcher sur les traces de Jenna Bellahcene.

Quel est ton niveau ?
sur un maximum de 12 points

**Nouvelle
formule**

**9 RONDES EN
9 JOURS**

**91^e
CHAMPIONNAT
DE FRANCE
D'ÉCHECS**

**Agen
2016**

**DU 13 AU 21 AOÛT
AGEN EXPO CONGRÈS**

<http://agen2016.ffechecs.org>

 **BNP PARIBAS**
La banque d'un monde qui change

 **ffe**

 ville d'**AGEN**
www.agen.fr

 **Grand Canal**

 AGGLOMÉRATION
AGEN

 **LOT-ET-GARONNE**
Le Département

 RÉGION
AQUITAINE
LIMOUSIN
POITOU-CHARENTES

 **EUROPE
ECHECS**
www.europe-echecs.com

 Echecs Agnès

*Échec et Mat Junior est un magazine de la Fédération Française des Echecs. Directeur de la publication : Stéphane Escafre. Rédacteur en chef : Vincent Moret.
Impression : IMPRIMATUR. Tirage : 8.000 exemplaires.*

Les solutions des différents diagrammes sont disponibles sur le site de la Fédération Française des Echecs : www.echecs.asso.fr.
Vous y trouverez toute l'actualité échiquéenne française. Vous pourrez également prendre connaissance des coordonnées des clubs d'échecs de votre région.
Retrouvez toute l'actualité de la FFE sur les réseaux sociaux www.facebook.com/ffechecs et www.twitter.com/ffechecs.