

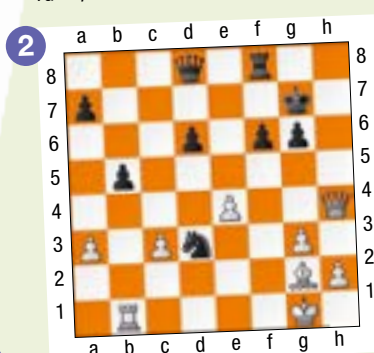
Essaie de jouer aussi bien que Clément Kuhn, le champion de France petit poussin.

Championnat de Lorraine 2016 face à Hyacinthe Triquet. Le Roi noir est un peu isolé sur l'aile-Dame. Les Blancs matent en deux coups.



Ta solution :

Championnat de Moselle 2016 face à Simos Anagnostou. Clément maîtrise ses classiques. Les Noirs matent en 5 coups. Facile, si on connaît le thème.



Ta solution :

Interclubs jeunes 2016 face à Benjamin Isch. Le même thème que la position précédente. Mais encore plus facile.



Ta solution :

La partie choc entre le champion de France petit poussin et le vice-champion, Bayar Ider, à Gonfreville. Les Blancs sont au trait et vont organiser une opération portes ouvertes face au Roi noir qui a trop traîné pour quitter le centre des opérations.



Ta solution :

Clément Kuhn, à la bonne Ecole !

L'invincible. C'est le surnom qu'on va peut-être finir par donner à Clément Kuhn. Du haut de ses trois pommes, et avec son sourire espiègle et sa frimousse angélique, le tout jeune Messin aligne en effet des stats impressionnantes depuis le début de la saison. 7/7 au championnat de Moselle petit poussin, la même chose au championnat de Lorraine, et 9/9 au championnat de France de Gonfreville. Soit 23/23 dans la catégorie des moins de 8 ans. À rajouter au 7,5/8 en N1 jeunes face à des adversaires la plupart du temps plus âgés. Sans oublier un 8/9 (deux nulles) à Noël lors de l'open C de Vandœuvre réservé aux joueurs de moins de 1500 Elo. Ce n'est pas peu dire que le nouveau champion de France petit poussin a le vent en poupe.



C'est à l'âge de trois ans qu'il avait découvert les Échecs en regardant son papa apprendre à sa grande sœur Mathilde. Aujourd'hui, Clément s'entraîne deux fois par semaine à l'École Française d'Échecs (EFE) de Metz, où il est en train de marcher sur les traces de son copain Théo Ciccoli, double champion de France petit poussin et poussin au cours des 4 dernières années. Les deux jeunes champions sont les fers de lance de l'équipe messine qui devrait logiquement accéder au Top jeunes en fin de saison.

Peu de temps avant le championnat de France, la maîtresse du CE2 où Clément est scolarisé avec un an d'avance, avait demandé aux élèves de dessiner leur héros favori. Si la plupart avaient jeté leur dévolu sur Batman ou Superman, Clément n'avait pas choisi un héros qui porte une cape ou un slip rouge au-dessus du pantalon, mais... Maxime Vachier-Lagrave. À Gonfreville, le jeune garçon a eu l'immense plaisir de rencontrer son idole en chair et en os et même de faire une photo avec lui. De quoi rendre jaloux ses camarades de classe.

partie commentée p.2
Paul Morphy • Franz Schrufer

exercices

- p.3 Niveau 1 Parcours du Pion
- p.4 Niveau 2 Parcours du Cavalier
- p.5 Niveau 3 Parcours du Fou
- p.6 Niveau 4 Parcours de la Tour
- p.7 Niveau 5 Parcours de la Dame



Si tu as cherché (et trouvé !) les positions de Clément Kuhn, tu as pu voir deux exemples de mat à l'étouffée. Cette combinaison, connue depuis le 15^e siècle, est une des plus spectaculaires qui existe. Le Roi, bloqué par ses propres pièces, est littéralement asphyxié, et un Cavalier adverse lui donne le coup de grâce. Bien souvent, la combinaison est amenée par un sacrifice de Dame.

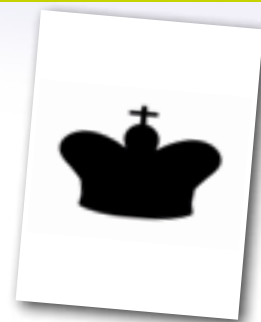
Cette partie, disputée à Paris en 1859, en est un célèbre exemple parmi les parties du passé. L'Américain Paul Morphy fut un des plus brillants joueurs de l'histoire des Échecs. Ne trouvant rapidement plus d'adversaires à sa mesure aux USA, il décide, à 21 ans, de gagner le vieux continent pour y défier les meilleurs joueurs européens qu'il battra tous.

C'est pendant son séjour à Paris que Paul Morphy disputa notamment la fameuse partie de l'opéra contre le duc de Brunswick et le comte d'Isouard. Après sa tournée triomphale d'un an en Europe, il rentra aux USA pour tenter de devenir avocat. Il abandonna complètement les Échecs et sombra dans de graves troubles psychologiques avant de décéder prématurément à l'âge de 47 ans.



Paul Morphy • Franz Schrufer

Paris, 1859



1.e4 e5 2.♘f3 ♘c6 3.♗c4 ♗f6 4.d4 4.♗g5!?, qui initie l'attaque Fegatello, est l'autre possibilité très agressive des Blancs.

4...exd4 5.0-0!
5.♗xd4?! permettrait aux Noirs de s'emparer tranquillement du pion e4.

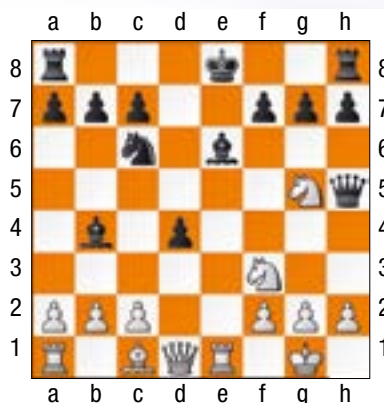
5...♗xe4
5...♗c5 6.e5 mène à la très compliquée attaque Max-Lange.

6.♞e1 d5 7.♗d5!
La pointe tactique qui permet aux Blancs de récupérer leurs deux pions.

7...♞xd5 8.♗c3 ♞h5
Cette ouverture a été analysée jusque bien au-delà du 20^e coup, et la théorie a établi que le retrait de la Dame en a5 était préférable.

9.♗xe4 ♗e6 10.♗eg5
10.♗g5! était meilleur pour empêcher le grand roque.

10...♗b4?
Les Noirs tardent trop pour mettre leur Roi à l'abri. Après **10...0-0-0!** **11.♗xe6 fxe6 12.♞xe6 ♗d6**, ils avaient une position tout à fait acceptable.



11.♞xe6+?!

Fidèle à son style, Morphy n'hésite pas à sacrifier du matériel pour l'attaque. Mais le plus simple **11.♗xe6!** était bien plus fort : **11...fxe6 (11...♗xe1?? 12.♗xg7+--)** **12.♞xe6+ ♗f8 (12...♗f7? 13.♗e5+ ♗xe6 14.♞xh5+--)** **13.♗d2**, et les Blancs ont une position très supérieure sans avoir eu à sacrifier de matériel.

11...fxe6 12.♗xe6 ♞f7?
Après **12...♗d7!** **13.♗exd4 ♗d6**, la position était loin d'être claire.

13.♗fg5 ♞e7 14.♞e2 ♗d6 15.♗xg7+ ♗d7

15...♗f8? n'allait pas : **16.♗5e6+ ♗f7 17.♗g5 ♞d7 18.♞c4**, et les Blancs ont une trop forte attaque.

16.♞g4+ ♗d8 17.♗f7+?!

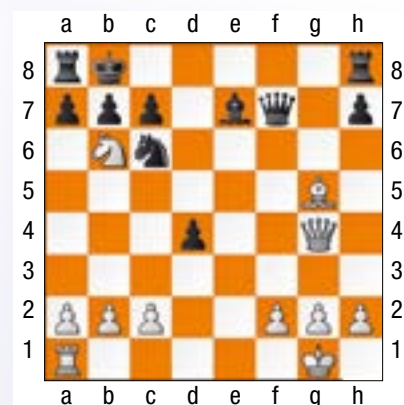
Un nouveau sacrifice incorrect. Mais il faut préciser que cette partie s'est disputée lors d'une soirée donnée en l'honneur de Morphy et face à un amateur. Le champion américain pouvait par conséquent se permettre de jouer légèrement. **17.♗e4** conservait l'initiative en raison de l'insécurité du Roi noir et de la difficulté de mobiliser la Tour a8.

17...♞xf7 18.♗g5+ ♗e7 19.♗e6+ ♗c8??

L'erreur décisive qui permet une très jolie conclusion. Après **19...♗e8!** **20.♗xc7+ ♗d8 21.♗e6+ (21.♗xa8 ♗xg5 22.♞xg5+ ♗c8** et le Cavalier a8 est enfermé) **21...♗e8 22.♗c7+**, les Blancs n'ont rien de mieux que la répétition de coups.

20.♗c5+
C'est parti pour un formidable ballet du Cavalier qui est aujourd'hui devenu un grand classique.

20...♗b8
20...♗d8 21.♞d7#.
21.♗d7+ ♗c8 22.♗b6+ ♗b8



23.♞c8+!!
Un brillant sacrifice de Dame destiné à obstruer la dernière case de fuite du Roi noir.

23...♞xc8 24.♗d7# 1-0
Le célèbre mat à l'étouffée donné par le Cavalier. Le Roi noir est asphyxié par ses propres pièces. Cette combinaison, qui a été reprise dans de très nombreuses parties, a été baptisée «l'héritage de Philidor». Ce qui est en fait inexact, puisque la véritable paternité devrait être attribuée à Lucena qui en donnait un premier exemple en 1497 dans son Traité, le plus ancien ouvrage publié sur les Échecs.

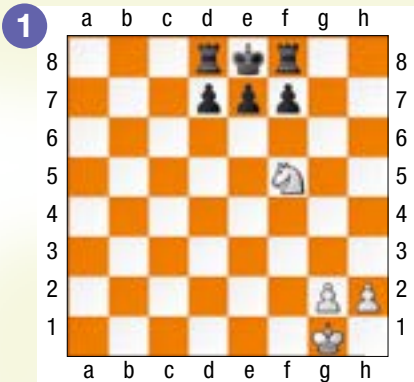
niveau

1



Parcours du Pion

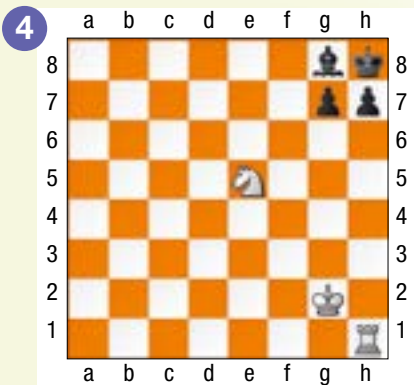
Le Roi noir est bien entouré.
Tout est prêt pour l'étouffement.



Ta solution : 2 pts

Solutions des exercices
www.echecs.asso.fr

On déplace la Tour blanche en h1.
Cela change-t-il quelque chose ?

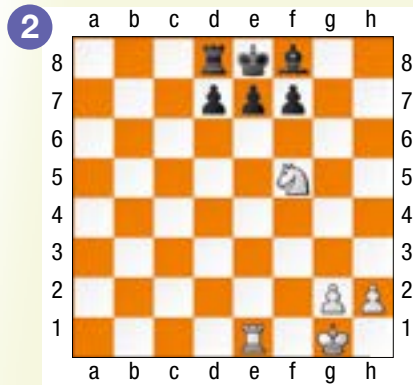


Ta solution : 2 pts

Une petite mise en jambes assez facile pour commencer. Tu as les Blancs et il faut mater en un coup. À chaque fois grâce à un mat à l'étouffée.

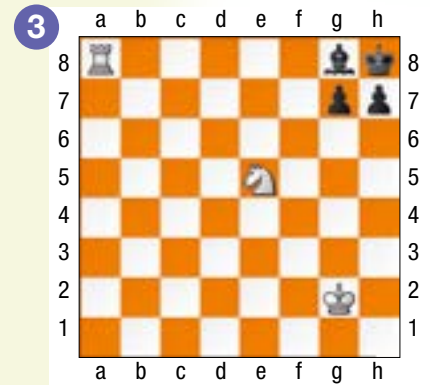
Si tu ne sais pas coder les coups, tu peux mettre une flèche pour indiquer ce que tu jouerais.

Un Fou a remplacé une Tour noire.
Même réponse que dans le diagramme précédent ?



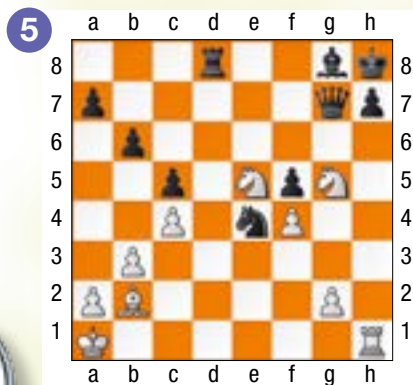
Ta solution : 2 pts

Le Roi noir est déjà asphyxié.
Il suffit de ne pas se tromper de case.



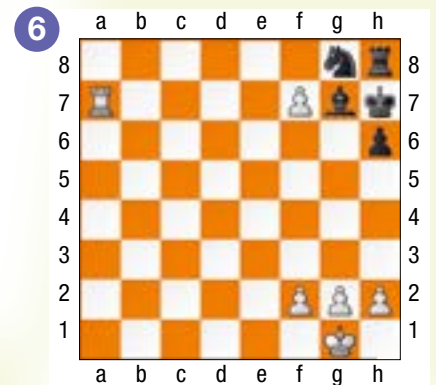
Ta solution : 2 pts

Le Roi noir est au coin et deux Cavaliers rôdent à proximité.
Mais toutes les cases d'accès semblent protégées.
Est-ce vraiment le cas ?



Ta solution : 2 pts

Pas de Cavalier pour les Blancs.
Peut-on néanmoins mater à l'étouffée ?



Ta solution : 2 pts



Moins de 4 points : Tu es un pion de bronze. Il faut encore t'entraîner.

De 4 à 8 points : C'est un bon début. Tu vois déjà des mats en un coup. Tu es un pion d'argent.

Plus de 8 points : Bravo ! Tu es un pion d'or. Tu sais visiblement reconnaître le mat à l'étouffée dans des positions simples. Tu peux passer au parcours du Cavalier.

Quel est ton niveau ?

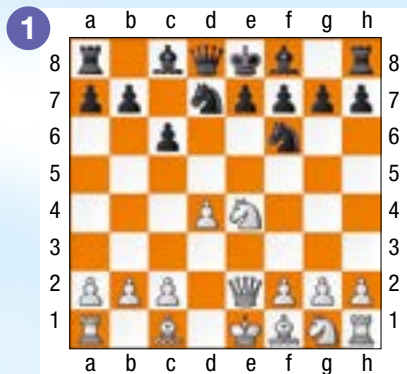
sur un maximum de 12 points



Parcours du Cavalier

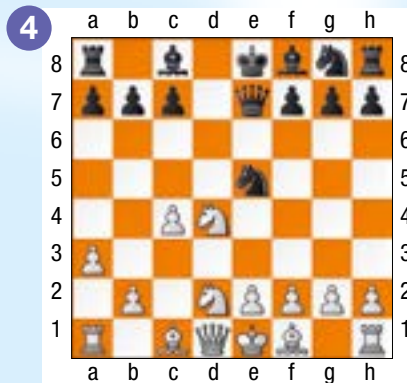
Un grand classique dans la défense Caro-Kann (1.e4 c6 2.d4 d5 3.♘c3 dxe4 4.♗xe4 ♘d7 5.♞e2 ♗gf6). Pas moins de 38 exemples dans la Megabase 2016. Et les Blancs ont maté... 37 fois en un coup.

Le mat à l'étouffée peut parfois survenir en début de partie lorsque le Roi est encore entouré de ses propres pièces. Il existe de nombreux cas classiques dans l'ouverture. En voici quelques exemples issus de parties réelles. Dans les positions ci-dessous, il faut toujours mater en un coup.

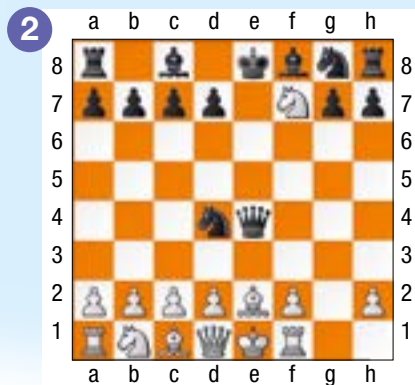


Ta solution : 2 pts

Contre-Gambit Albin.
Trait aux Noirs, et même musique que dans l'exemple précédent.



Ta solution : 2 pts



Ta solution : 2 pts

Solutions des exercices
www.echecs.asso.fr

Un piège de l'Espagnole (1.e4 e5 2.♗f3 ♘c6 3.♗b5 ♗ce7 4.♗xe5 c6 5.♗c4 cxb5). Trait aux Blancs.



Ta solution : 2 pts



Ta solution : 2 pts

Gambit du Roi (1.e4 e5 2.f4 exf4 3.♗f3 d5 4.♗c3 dxe4 5.♗xe4 ♗g4 6.♞e2 ♗xf3). Les Blancs menacent d'un redoutable échec à la découverte, mais leur Dame est attaquée. Que faire ?



Ta solution : 2 pts

Quel est ton niveau ?
sur un maximum de 12 points

Moins de 4 points : Tu es un Cavalier de bronze. Il faut continuer de faire des exercices de mat en un coup. Plus tu en feras, plus tu trouveras les solutions rapidement.

De 4 à 8 points : C'est pas mal. Tu es un Cavalier d'argent. Mais attention de bien vérifier quand tu penses que l'adversaire est mat.

Plus de 8 points : Bravo ! Tu es un Cavalier d'or. Tu sais reconnaître des mats à l'étouffée dans des parties réelles. Tu peux passer au parcours du Fou.

Parcours du Fou

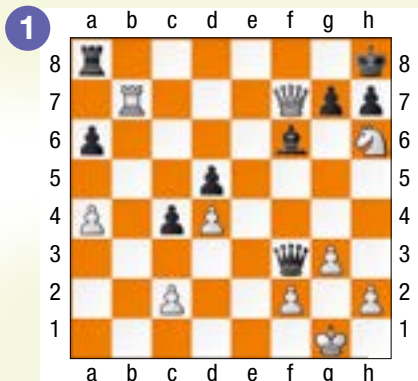


Facile, si on a compris le mécanisme du mat à l'étouffée.

Dans toutes les positions, tu as les Blancs et il faut désormais mater en deux coups.

Le thème est toujours celui du mat à l'étouffée.

Les positions ne sont pas particulièrement difficiles, mais il faut calculer précisément sans oublier la réponse de l'adversaire. Attention, celui-ci joue bien évidemment à chaque fois le meilleur coup, même si la plupart du temps il n'a pas le choix.



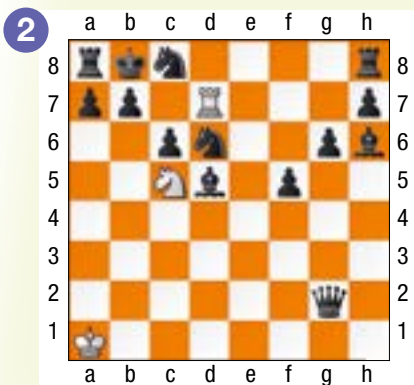
Ta solution : 2 pts

La Dame blanche est attaquée. Faut-il reculer ?



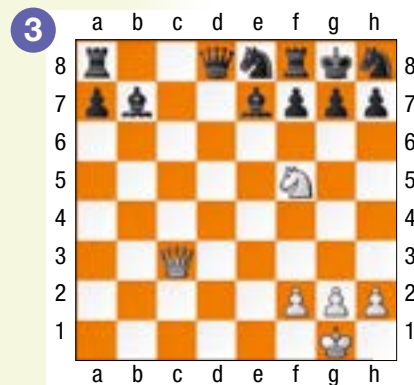
Ta solution : 2 pts

Que peuvent encore faire les Blancs avec une armée aussi réduite ?



Ta solution : 2 pts

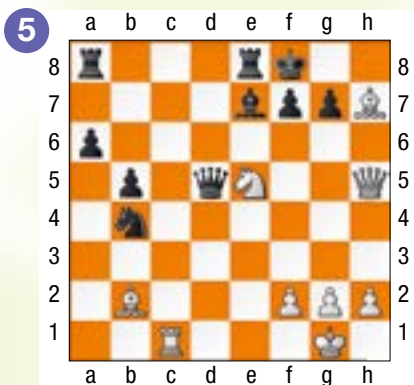
La case g7 est défendue par le Cavalier en e8. Les Blancs peuvent-ils quand même faire quelque chose ?



Ta solution : 2 pts

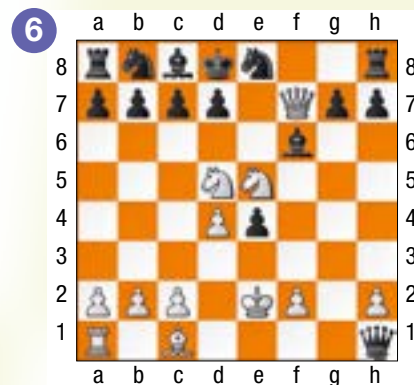
Solutions des exercices
www.echecs.asso.fr

Les Noirs viennent de jouer ♖d5 pour protéger le pion f7. Comment poursuivre ?



Ta solution : 2 pts

Avec une Dame et deux Cavaliers blancs au balcon, le Roi noir a forcément du souci à se faire.



Ta solution : 2 pts



Quel est ton niveau ?
sur un maximum de 12 points

Moins de 4 points : Tu es un Fou de bronze. Tu as visiblement un peu de mal avec les mats en deux coups. Il faut encore t'entraîner avec des mats en un coup.

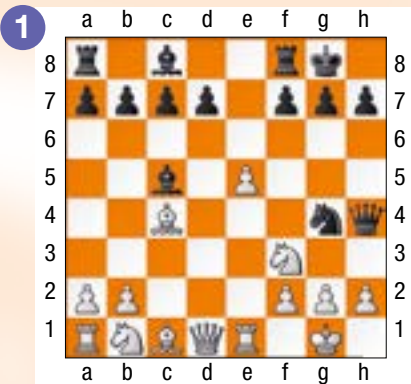
De 4 à 8 points : Tu es un Fou d'argent. Tu es capable de calculer des mats en deux coups. C'est un bon début.

Plus de 8 points : Bravo ! Tu es un Fou d'or. Les mats élémentaires en deux coups ne te posent visiblement pas de problèmes. Tu peux passer au parcours de la Tour.



Parcours de la Tour

La plus ancienne partie recensée avec un mat à l'étouffée. Elle fut jouée en 1620 par Gioachino Greco. Les Noirs matent en trois coups.



Ta solution : 2 pts

Encore Morphy à l'œuvre. Les Blancs gagnent la Dame... ou matent à l'étouffée.

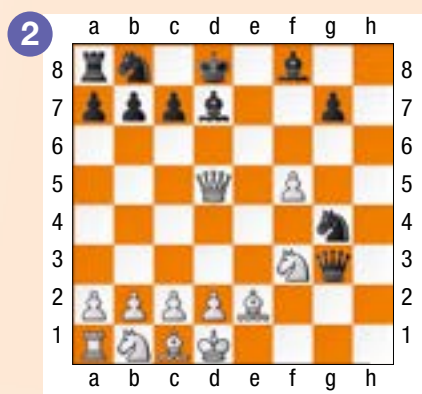


Ta solution : 2 pts



Le mécanisme du mat à l'étouffée, qui se conclut par le sacrifice de Dame tel que nous l'avons vu dans la partie de Morphy, a été exposé pour la première fois en 1497 dans le Traité de Lucena, le plus ancien ouvrage imprimé sur les Échecs. Depuis, la combinaison a été reproduite dans des centaines de parties. On en trouve notamment de nombreux exemples dans les parties des grands champions du passé. En voici quelques-uns.

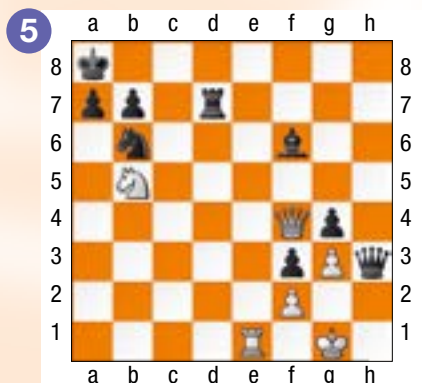
5 ans plus tard, Greco, avec les Noirs, prouve qu'il a bien assimilé la combinaison de Lucena.



Ta solution : 2 pts

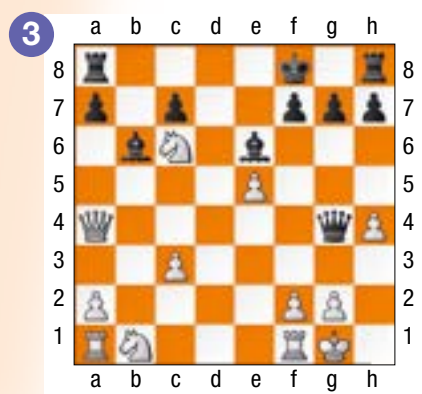
Solutions des exercices www.echecs.asso.fr

Une étude de Philippe Stamma, composée au 18^e siècle. Les Blancs ne doivent pas traîner pour mater. Ils sont eux-mêmes menacés de plusieurs mats en un coup.



Ta solution : 2 pts

Quelques mois après notre partie modèle analysée en page 2, le génial Paul Morphy, avec les Blancs, démontre qu'il maîtrise parfaitement le ballet Dame-Cavalier. La même en couleur, mais côté droit, cette fois.



Ta solution : 2 pts

La combinaison du mat à l'étouffée est devenue plus rare chez les Grand-Maîtres d'aujourd'hui, en raison des techniques défensives qui se sont renforcées. Voici toutefois ce qui arriva à Nigel Short, avec les Noirs, face à Jan Timman, lors du tournoi de Tilburg en 1990.



Ta solution : 2 pts

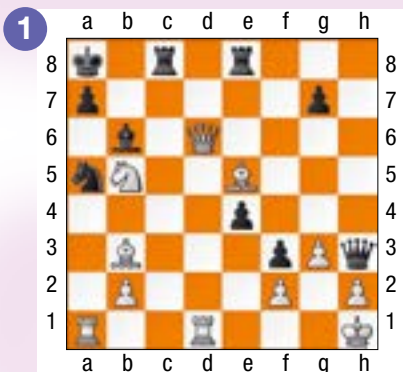
Quel est ton niveau ?
sur un maximum de 12 points

Moins de 4 points : Tu es une Tour de bronze. Révise la partie modèle de Morphy pour bien comprendre le mécanisme du mat à l'étouffée.
De 4 à 8 points : Tu es une Tour d'argent. Tu es capable de calculer en plusieurs coups.
Plus de 8 points : Bravo ! Tu es une Tour d'or. Tu calcules très précisément. Tu peux passer au parcours de la Dame.



Parcours de la Dame

Une partie jouée en Italie en 1972. Qui reprend quasiment à l'identique le thème d'une étude composée par Stamma 200 ans plus tôt.



Ta solution : 2 pts

Comment mettre le Roi noir dans la boîte ?
Avant, bien sûr,
que le pion e3 n'arrive au bout...



Ta solution : 2 pts



Pour finir, voici des positions beaucoup plus compliquées.

Normal, on est au parcours de la Dame.

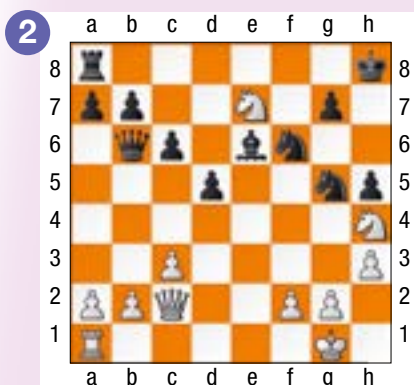
Il s'agit toujours, bien sûr, du mat à l'étouffée.

Mais là, comme dans une partie réelle,

on ne précisera pas le nombre de coups.

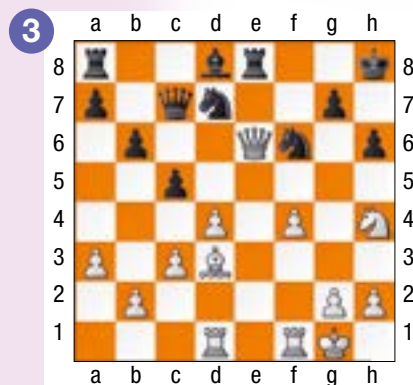
Les Blancs sont au trait dans toutes les positions.

La cavalerie blanche va faire des ravages.
Attention, toutefois, de ne pas se précipiter.



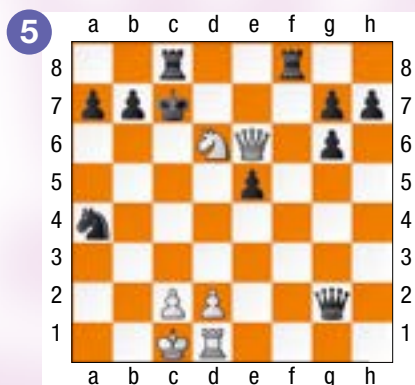
Ta solution : 2 pts

Encore une cavalcade effrénée.
Menée cette fois par Alekhine.



Ta solution : 2 pts

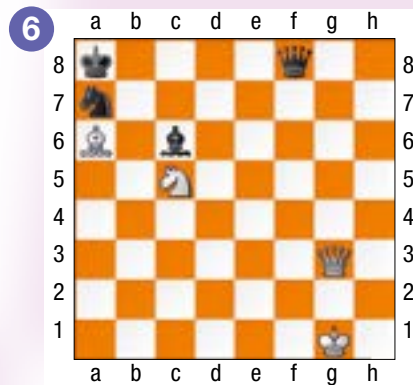
Une étude de Kohnlein.
Côté droit ou côté gauche ? Au choix.
(Mais attention de bien calculer
toutes les variantes.)



Ta solution : 2 pts

Solutions des exercices
www.echecs.asso.fr

Une jolie étude composée
par Seletsky en 1933.
La pointe finale n'est pas facile.



Ta solution : 2 pts

Quel est
ton niveau ?
sur un maximum
de 12 points

Moins de 4 points : Tu es une Dame de bronze. Ne te décourage pas. Ces exercices étaient assez difficiles.

De 4 à 8 points : Tu es une Dame d'argent. Tu as déjà une très bonne vision tactique.

Plus de 8 points : Bravo ! Tu es une Dame d'or. Tu as parfaitement compris le mécanisme du mat à l'étouffée. Tu es prêt à marcher sur les traces de Clément Kuhn et de ... Morphy.

**Nouvelle
formule**

**9 RONDES EN
9 JOURS**

**91^e
CHAMPIONNAT
DE FRANCE
D'ÉCHECS**

**Agen
2016**

**DU 13 AU 21 AOÛT
AGEN EXPO CONGRÈS**

<http://agen2016.ffechecs.org>



Échec et Mat Junior est un magazine de la Fédération Française des Echecs. Directeur de la publication : Stéphane Escafre. Rédacteur en chef : Vincent Moret.
Impression : IMPRIMATUR. Tirage : 8.000 exemplaires.

Les solutions des différents diagrammes sont disponibles sur le site de la Fédération Française des Echecs : www.echecs.asso.fr.
Vous y trouverez toute l'actualité échiquéenne française. Vous pourrez également prendre connaissance des coordonnées des clubs d'échecs de votre région.
Retrouvez toute l'actualité de la FFE sur les réseaux sociaux www.facebook.com/ffechecs et www.twitter.com/ffechecs.