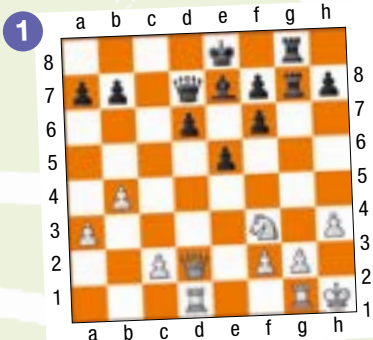


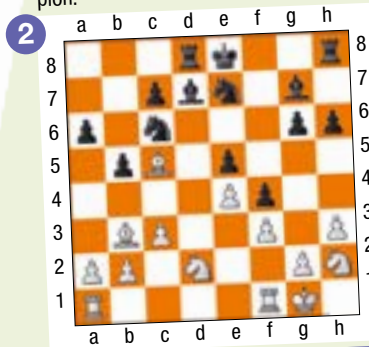
Essaie de jouer aussi bien que Jules Moussard, le champion de France junior.

Championnat de France poussins face à Stéphane Saatdjian en 2004. A 10 ans, Jules montre qu'il avait déjà un sens tactique aiguisé. Trait aux Noirs.



Ta solution :

Dix ans plus tard au championnat de France juniors de Pau face à Florian Roch (1910). Les Noirs au trait ... gagnent un pion.



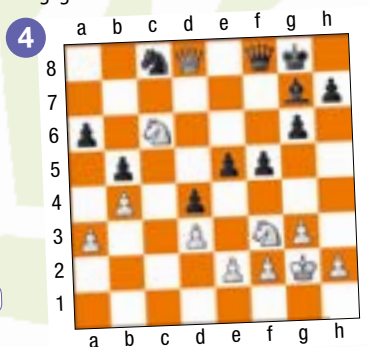
Ta solution :

Top jeunes face à Juliette Auvray. Les Blancs jouent et matent en deux coups.



Ta solution :

Championnat de Paris 2012 face à Yannick Kambrath (2229). Les Blancs gagnent du matériel.



Ta solution :

Le grand chelem de Jules Moussard



Septuple. Un terme qu'on n'avait encore jamais eu l'occasion d'utiliser dans l'histoire du palmarès des championnats de France des jeunes. Depuis Pau en avril dernier, c'est désormais chose faite avec le 7^e titre de Jules Moussard. Record absolu. Pour sa dernière année chez les jeunes, le Parisien a remporté le tournoi junior avec le score parfait de 9/9. Une sortie par la grande porte 14 ans après son premier titre chez les petits-poussins à Hyères. La boucle est bouclée, pourrait-on dire. Et de la plus belle manière qui soit, puisque Jules signe un autre record : un titre dans toutes les catégories d'âge. Si on rajoute une médaille d'argent obtenue au championnat du monde des jeunes à Heraklion en 2002 après avoir battu une certaine Hu Yifan, on a assurément un des plus beaux palmarès de l'histoire des échecs français chez les jeunes. C'est son papa qui lui avait appris la marche des pièces alors qu'il avait 5 ans. Très vite, il s'inscrit au club de Clichy et ne quittera plus l'Île-de-France. Il participera par la suite à la grande épopée du NAO, avant de rejoindre Evry. Après quelques années de disette, le septuple champion de France jeunes, qui avait été MI à l'âge de 14 ans, a décidé cette saison de donner une nouvelle orientation à sa carrière en arrêtant le poker pour tenter d'obtenir au plus vite le titre de GMI. Les bonnes résolutions sont en train de payer puisque Jules a obtenu sa deuxième norme à Cappelle en février. Il confirme lors du Top12 en s'offrant notamment le scalp du Polonais Wojtaszek (2746), même si au final la norme n'est pas au rendez-vous. Mais les occasions ne devraient pas manquer durant l'été avec une première participation au National de Saint-Quentin et un tournoi fermé de GMI lors du championnat de Paris. Dans son jardin.

partie commentée p.2

Vladimir Vukovic - Stephan Deutsch

exercices

- p.3 Niveau 1 Parcours du Pion
- p.4 Niveau 2 Parcours du Cavalier
- p.5 Niveau 3 Parcours du Fou
- p.6 Niveau 4 Parcours de la Tour
- p.7 Niveau 5 Parcours de la Dame



Si tu as cherché (et trouvé !) les combinaisons de Jules Moussard, tu as pu voir dans deux d'entre elles la force de l'attaque à la découverte, qui est une arme redoutable. Une pièce découvre une autre pièce qui était masquée et qui fait parfois échec. Lorsque les deux pièces font échec (la pièce découverte et celle qui joue), on a un échec double.

Cette partie, disputée à Zagreb en 1920, est un brillant exemple d'un sacrifice d'attraction pour réaliser un échec à la découverte.

Vladimir Vukovic, l'auteur de la combinaison, est célèbre pour son livre «l'art de l'attaque aux échecs», qui est considéré comme un des plus grands classiques de la littérature échiquéenne. Dans cette partie, il prouve qu'il sait appliquer les préceptes qu'il enseigne.



Vladimir Vukovic • Stephan Deutsch

Zagreb 1920



1.e4 e5 2.♘f3 ♗c6 3.♙b5 ♘f6 4.d4 exd4
4...♗xe4 5.0-0 ♗d6 aurait conduit à la fameuse variante du Mur de Berlin de l'Espagnole sur laquelle Kasparov s'est cassé les dents lors de son match contre Kramnik en 2000 (un seul gain en 7 parties).

5.e5 ♗e4 6.♙f4

6.0-0 était plus naturel.

6...f5 7.♙xc6 dxc6 8.♗xd4 ♗d5

Les Noirs veulent laisser les Blancs échanger les Dames pour doubler leurs pions c. Après **8...♗xd4 9.♗xd4 g5!**, les Noirs avaient toutefois une position très agréable grâce à la paire de Fous, et ce en dépit des pions doublés.

9.♗c3 ♗a5?

Ici encore, l'échange des Dames, suivi de celui des Cavaliers, aurait donné une position complètement égale. En voulant conserver les Dames, les Noirs sont trop ambitieux et prennent des risques.

10.♞d1

10.0-0-0 avec la même idée de développer rapidement la Tour a1 sur la colonne d, aurait été encore plus fort.

10...♙e7 11.♙d2

Décloue le Cavalier c3, et menace bien évidemment de gagner une pièce en prenant en e4 grâce à la découverte.

11...♗b6

Finalement, les Noirs reviennent à l'idée d'échanger les Dames, tout en attaquant b2.

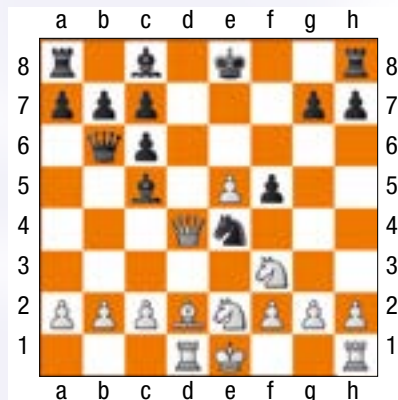
12.♗e2!?

Tendant un joli piège dans lequel les Noirs se précipitent à pieds joints.

12...♙c5??

Un coup naturel qui attaque la Dame blanche et le pion f2. Mais une drôle de surprise attend les Noirs.

Il fallait bien évidemment jouer **12...0-0** et la position restait égale.



13.♗d8+!!

Un sacrifice de Dame qui rappellera peut-être à certains lecteurs la fameuse partie Reti-Tartakower que nous avons étudiée dans un précédent numéro. Mais ici, la combinaison n'est pas complètement identique, car le Roi noir a la case f7 à sa disposition.

En tout cas, dans un premier temps, le sacrifice de Dame est destiné à attirer le Roi noir vers un échec à la découverte qui va lui être fatal.

13...♗xd8

Sur **13...♗f7** suivrait **14.e6+!!** comme dans la partie.

14.♙g5+ ♗e8 15.♞d8+ ♗f7

Il fallait bien sûr ne pas oublier cette fuite du Roi par f7.

16.e6+!!

Un sacrifice de dégagement pour obtenir la case e5 pour un Cavalier. Le complément obligatoire du sacrifice de Dame.

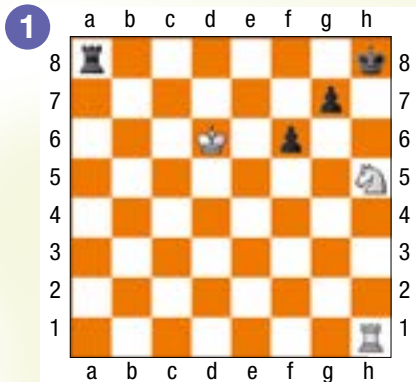
16...♗xe6 17.♗f4+ ♗f7 18.♗e5# 1-0



Une bien jolie combinaison.

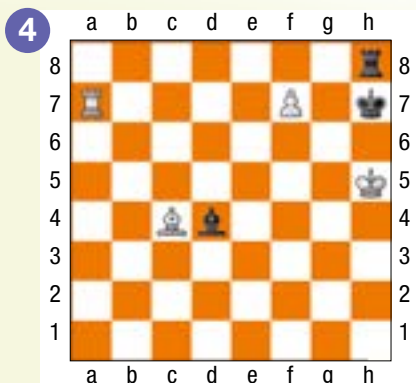


La Tour et le Cavalier forment déjà la batterie. Il faut juste trouver le bon échec à la découverte qui fait mat. Attention de penser à contrôler les cases de fuite du Roi. Et n'oublie pas que la pièce qui découvre ne peut généralement pas être prise, car le Roi est en échec par la pièce découverte.



Ta solution : 2 pts

Le pion aussi peut faire un échec à la découverte... Mais attention ici de bien vérifier que c'est mat.



Ta solution : 2 pts



Comme tu l'as sans doute deviné si tu as regardé la partie commentée, le thème central de cet Echec & Mat junior sera l'attaque à la découverte.

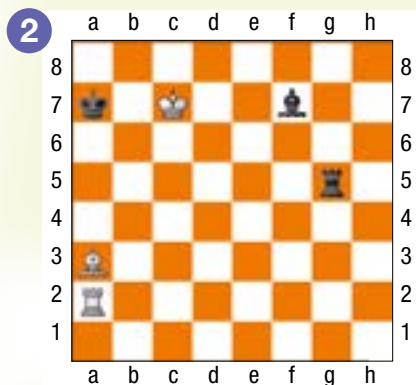
Une petite mise en jambes pour commencer. Tu as les Blancs et il faut mater en un coup. A chaque fois grâce à un échec à la découverte, bien évidemment.

Repère la batterie (les deux pièces qui préparent l'échec à la découverte) et trouve la meilleure case pour faire la découverte. La pièce qui découvre sert souvent à contrôler des cases de fuite du Roi adverse.

Si tu ne sais pas coder les coups, tu peux mettre une flèche pour indiquer ce que tu jouerais.

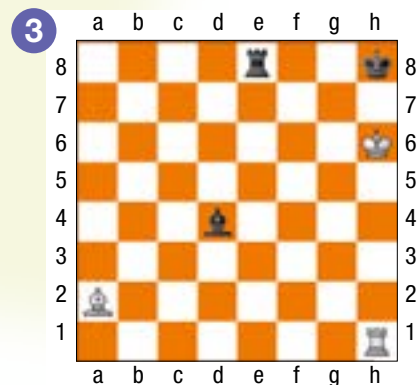
Cette fois, ce sont la Tour et le Fou qui forment la batterie. Mais la Tour est attaquée. Est-ce grave ?

Un Roi ne peut jamais faire échec directement, mais il peut participer à un échec à la découverte.



Ta solution : 2 pts

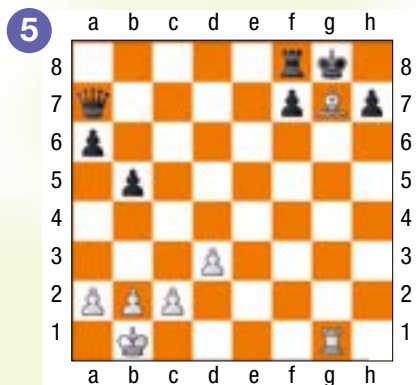
La batterie est en place sur la colonne g face au Roi, mais la Tour est menacée, et le Fou ne pourra pas faire un échec double.



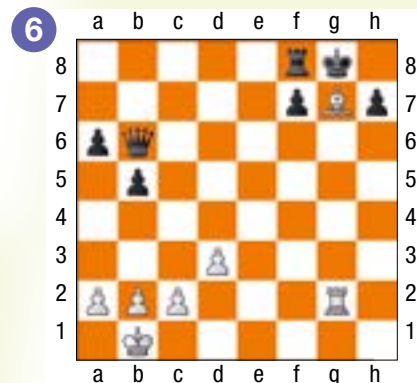
Ta solution : 2 pts

Solutions des exercices
www.echecs.asso.fr

Presque la même position que l'exercice précédent. Même réponse ?



Ta solution : 2 pts



Ta solution : 2 pts

Quel est ton niveau ?

sur un maximum de 12 points

Moins de 4 points : Tu es un pion de bronze. Il faut encore t'entraîner.

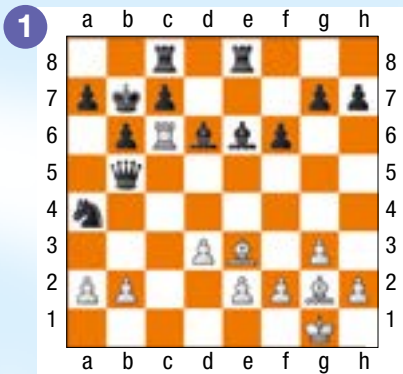
De 4 à 8 points : C'est un bon début. Tu vois déjà des mats en un coup.

Plus de 8 points : Bravo ! Tu es un pion d'or. Tu as visiblement compris le mécanisme de l'échec à la découverte. Tu peux passer au parcours du Cavalier.



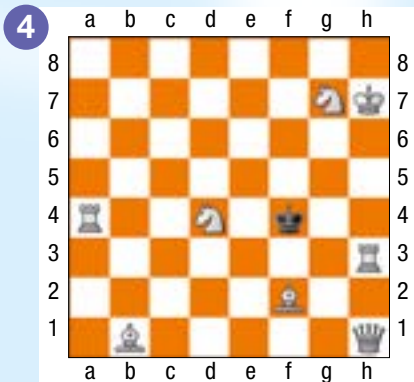
Parcours du Cavalier

Le point le plus faible n'est pas toujours celui auquel on pense.



Ta solution : 2 pts

Ici, les Blancs ont 18 (!) manières différentes de faire échec, mais toujours une seule qui fait mat.

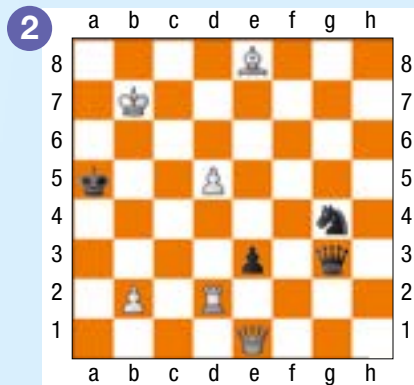


Ta solution : 2 pts

Tu as les Blancs et il faut à nouveau mater en un coup. Toujours sur le thème de l'échec à la découverte. Mais attention, les positions sont moins faciles et comportent quelques pièges.

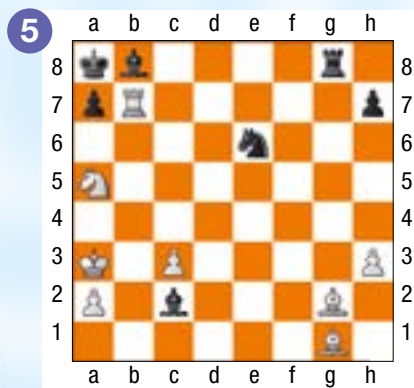
Tu peux encore te contenter d'indiquer par une flèche le coup que tu jouerais si tu ne sais pas coder.

La batterie Dame-Tour est en place mais attention, la Dame est attaquée et la Tour ne peut pas faire un échec double.



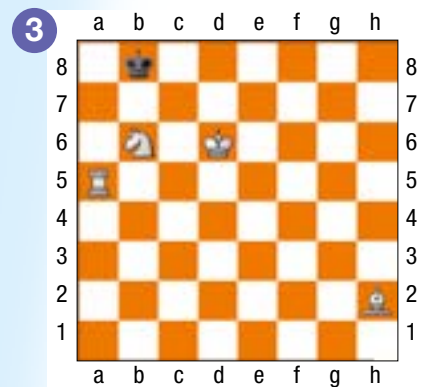
Ta solution : 2 pts

Les Blancs ont établi une redoutable batterie sur la grande diagonale noire. Il faut trouver maintenant le seul échec à la découverte qui fait mat.



Ta solution : 2 pts

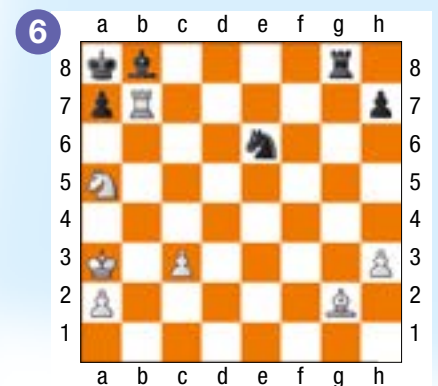
Les Blancs n'ont pas moins de 8 échecs à leur disposition, mais un seul qui fait mat.



Ta solution : 2 pts

Solutions des exercices
www.echecs.asso.fr

Presque la même position que le diagramme précédent, mais pas la même solution évidemment...



Ta solution : 2 pts



Quel est ton niveau ?
sur un maximum de 12 points

Moins de 4 points : Tu es un Cavalier de bronze. Il faut continuer de faire des exercices de mats en un coup. Plus tu en feras, plus tu trouveras les solutions rapidement.

De 4 à 8 points : C'est pas mal. Mais attention à bien vérifier quand tu penses que l'adversaire est mat.

Plus de 8 points : Bravo ! Tu es un Cavalier d'or. Tu peux passer au parcours du Fou et aux mats en deux coups.



La célèbre partie Reti-Tartakower dont nous avons parlé dans la partie commentée. Facile... si on a regardé la partie.

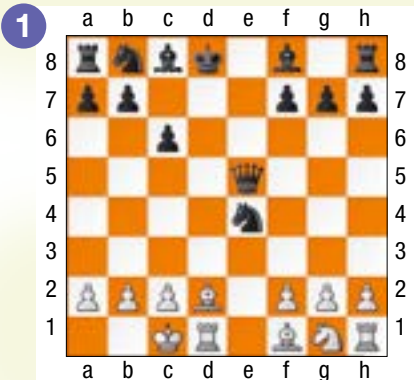
Dans toutes les positions, tu as les Blancs et il faut désormais mater en deux coups.

Le thème est toujours celui de l'attaque à la découverte.

Les positions ne sont pas particulièrement difficiles, mais il faut calculer précisément sans oublier la réponse de l'adversaire. Celui-ci joue bien évidemment à chaque fois les meilleurs coups, même si la plupart du temps il n'a pas le choix.

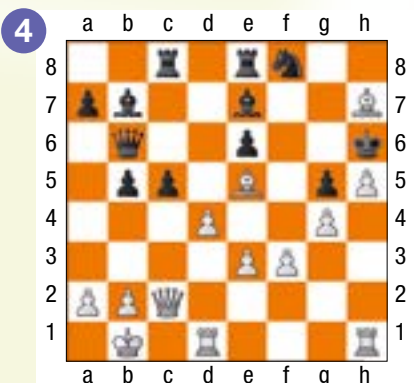
Il faut d'abord constituer la batterie avant de porter le coup de grâce.

Les Blancs sont menacés de mat et ils ont leur Dame attaquée. Mais ils sont au trait.

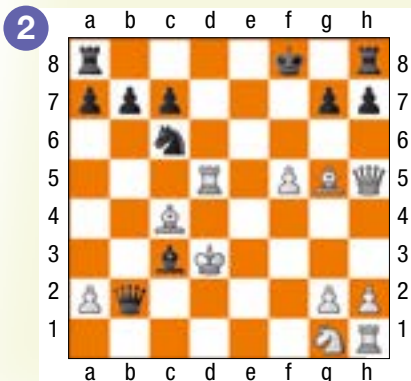


Ta solution : 2 pts

Le Cavalier f8 défend la case g6. Comment passer quand même ?

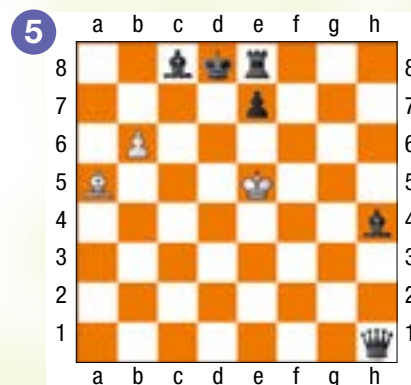


Ta solution : 2 pts

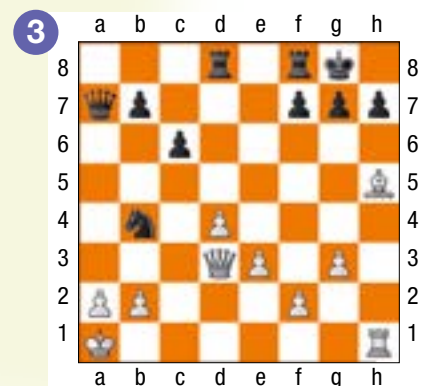


Ta solution : 2 pts

Le premier coup est évident. Le deuxième le sera peut-être un peu moins.



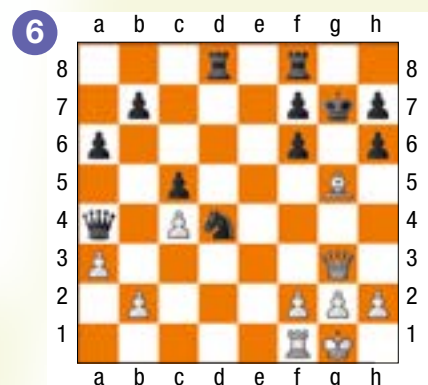
Ta solution : 2 pts



Ta solution : 2 pts

Solutions des exercices
www.echecs.asso.fr

Un petit pas en arrière et ... deux pas en avant.



Ta solution : 2 pts

Quel est ton niveau ?
sur un maximum de 12 points

Moins de 4 points : Tu es un Fou de bronze. Tu as visiblement encore un peu de mal avec les mats en deux coups. Il faut continuer de t'entraîner avec des mats en un coup.

De 4 à 8 points : Tu es un Fou d'argent. Tu es capable de calculer des mats en deux coups. C'est un bon début.

Plus de 8 points : Bravo ! Tu es un Fou d'or. Les mats élémentaires en deux coups ne te posent visiblement pas de problèmes. Tu peux passer au parcours de la Tour où les choses vont commencer à se compliquer un peu.

niveau

4

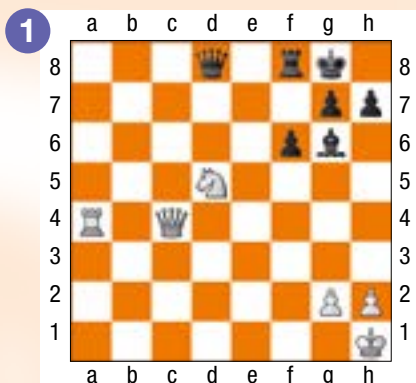


Parcours de la Tour

Une position d'Ercole del Rio composée en 1750. Les Blancs font mat en 4 coups, en exploitant bien sûr la batterie Dame-Cavalier.

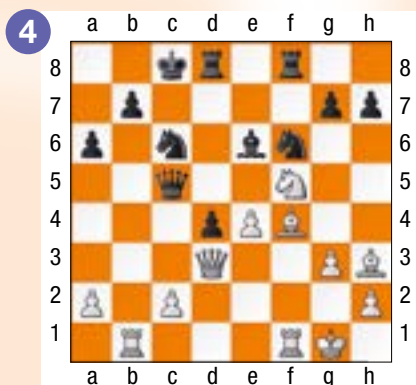
On continue de découvrir à tout va. Mais attention, ça se complique un peu. Normal, on est tout de même au parcours de la Tour.

Les Blancs sont toujours au trait.

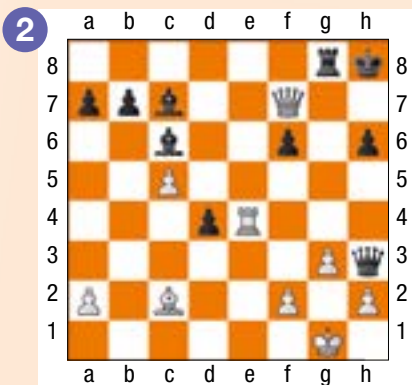


Ta solution : 2 pts

Pas de batterie pour l'instant. Il faut donc la préparer.



Ta solution : 2 pts



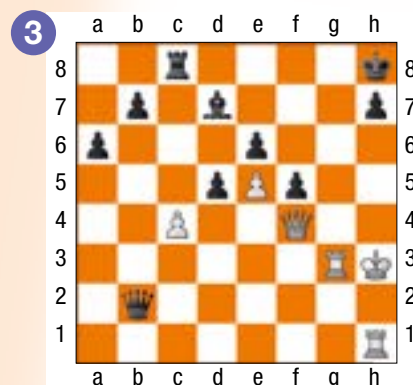
Ta solution : 2 pts

Une partie d'Alekhine. Qui pourrait penser, à cet instant, à un échec à la découverte sur la colonne h ?



Ta solution : 2 pts

Le premier coup, seulement, sera peut-être difficile à trouver. Le reste ira tout seul.



Ta solution : 2 pts

Solutions des exercices www.echecs.asso.fr

Comment réveiller le Fou b3 ?



Ta solution : 2 pts

Quel est ton niveau ?
sur un maximum de 12 points

Moins de 4 points : Tu es une Tour de bronze. Tu as visiblement un peu de mal avec les combinaisons en plusieurs coups. Il faut encore t'entraîner avec des mats en un ou deux coups.

De 4 à 8 points : Tu es une Tour d'argent. Tu es capable de calculer des combinaisons en plusieurs coups. C'est un bon début.

Plus de 8 points : Bravo ! Tu es une Tour d'or. Tu calcules précisément. Tu peux passer au parcours de la Dame.

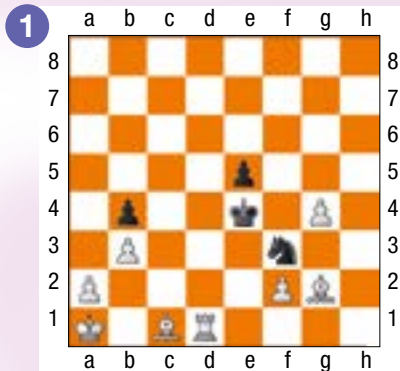


Parcours de la Dame

Ca va mouliner !

Le moulinet est une suite de plusieurs échecs à la découverte successifs. On va en voir plusieurs exemples dans ce parcours de la Dame.

Ici, pas de moulinet, ni même de batterie. Les Blancs matent en deux coups. Une étude d'Henri Loveday composée en 1845.



Ta solution : 2 pts

Un moulinet en partie réelle. Avec Alekhine à la baguette.

Les Blancs jouent et font mat en 7 coups.



Ta solution : 2 pts



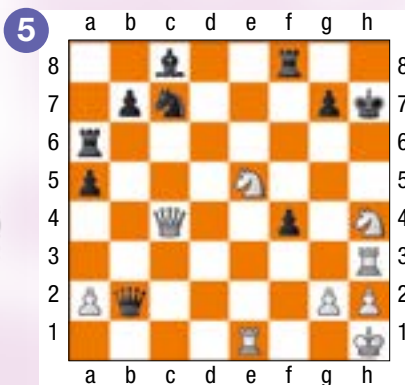
Une étude de Daniel Harrwitz. Un exemple de moulinet. Au cours des 16 prochains coups (!), les Blancs vont capturer 8 pièces noires. Tout est forcé et ce n'est pas très compliqué à calculer.



Ta solution : 2 pts

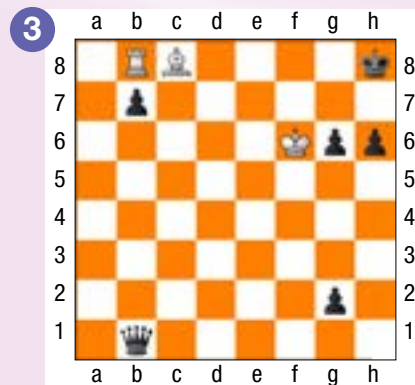
Un premier coup très spectaculaire qui semble sorti tout droit d'une étude. On ne sera pas surpris de savoir qu'il s'agit d'une partie réelle jouée par Sam Loyd (avec les Blancs), un des plus grands compositeurs d'études.

Pour l'instant, l'échec à la découverte sur la colonne h ne donne rien, car la Tour h1 est attaquée et la Tour a6 peut s'interposer.



Ta solution : 2 pts

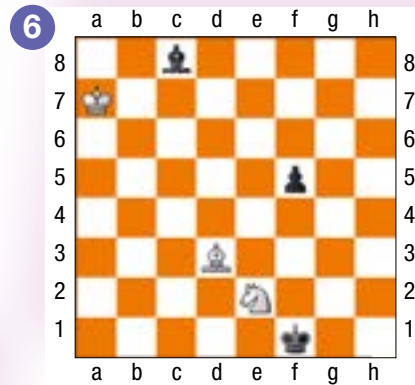
Une étude de Fred Lazard. Encore un exemple de moulinet. Avec le Fou cette fois.



Ta solution : 2 pts

Solutions des exercices
www.echecs.asso.fr

Une étude composée par Henri Rinck, un des plus grands compositeurs français. La menace est parfois plus forte que l'exécution.



Ta solution : 2 pts

Moins de 4 points : Tu es une Dame de bronze. Continue de faire des exercices et tu vas vite progresser.

De 4 à 8 points : Tu es une Dame d'argent. Tu as déjà une très bonne vision tactique.

Plus de 8 points : Bravo ! Tu es une Dame d'or. Tu as parfaitement compris le mécanisme de l'attaque à la découverte. Tu es prêt à marcher sur les traces de Jules Moussard, le champion de France junior.

Quel est ton niveau ?

sur un maximum de 12 points

90^e Championnat de France

d'échecs



Saint-Quentin

Du 9 au 20 août 2015

Au Palais des Sports

**La Nuit
des échecs**

vendredi 14 août
20h30
place de l'hôtel
de ville

<http://saintquentin2015.ffechecs.org>



Échec et Mat Junior est un magazine de la Fédération Française des Echecs. Directeur de la publication : Diego Salazar. Rédacteur en chef : Vincent Moret.
Impression : IMPRIMATUR.

Les solutions des différents diagrammes sont disponibles sur le site de la Fédération Française des Echecs : www.echecs.asso.fr
Vous y trouverez toute l'actualité échiquéenne française. Vous pourrez également prendre connaissance des coordonnées des clubs d'échecs de votre région.
Retrouvez toute l'actualité de la FFE sur les réseaux sociaux www.facebook.com/ffecheecs et www.twitter.com/ffecheecs.