

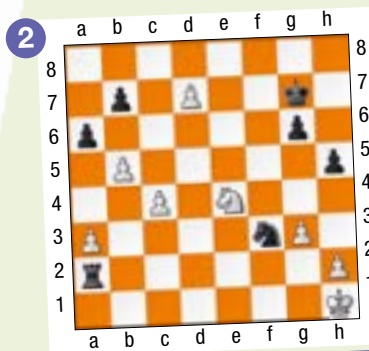
Essaie de jouer aussi bien que Priscillia Rollot, la plus jeune joueuse de l'histoire des championnats de France.

Open de Toulouse 2014. La Dame blanche s'est infiltrée dans le camp noir. La sentence ne se fait pas attendre. Mat en un coup.



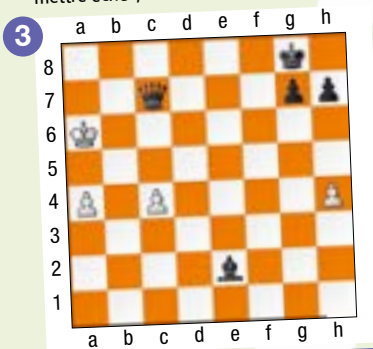
Ta solution :

Open de Castelnaudary. Trait aux Noirs. Le classique mat des Arabes.



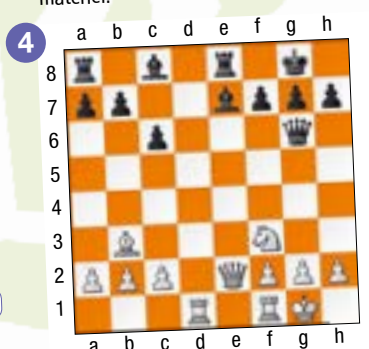
Ta solution :

Régionale adultes face à Matisse Montauban. Les Noirs ont 9 manières de mettre échec, mais une seule qui fait mat.



Ta solution :

Championnat de Carcassonne face à Lucas Perrier. Les Blancs gagnent du matériel.



Ta solution :

## Priscillia Rollot, une mini-poussine bien couvée

4 ans. L'âge auquel les fillettes commencent à jouer à la poupée ou à enfiler des perles. Priscillia Rollot, elle, jongle déjà avec les tours et les fous sur les 64 cases. A Pau, lors des derniers championnats de France des jeunes, elle était la plus jeune des 1300 participants. Et elle n'était assurément pas là pour faire de la figuration, puisqu'elle a réalisé 5,5/9 dans la catégorie des petites-poussines.



Quelques semaines plus tôt, la jeune Carcassonnaise avait battu un autre record de précocité en devenant championne petite-poussine de l'Aude, puis vice-championne de Languedoc-Roussillon.

Si certains bébés naissent dans les choux, Priscillia pourrait bien avoir vu le jour sur un échiquier. « Elle est dans le milieu des échecs depuis qu'elle est née », sourit le papa, un bon joueur de club. La fillette a en fait tout naturellement suivi les traces de sa grande sœur Florence, qui a été championne de France pupille en 2013 et qu'elle accompagne dans toutes les compétitions.

Priscillia a participé à son premier tournoi avant de souffler sa 4<sup>e</sup> bougie. « Lors du championnat féminin rapide du Languedoc-Roussillon, il manquait une joueuse pour obtenir deux qualifiées », raconte Jean-Louis Rollot. « Priscillia a joué et ça a même permis à sa grande sœur de se qualifier. » Cette année, elle a disputé la coupe de la parité dans l'équipe de papa et maman. Et elle a également commencé à disputer des opens d'adultes en réussissant même à battre deux adversaires d'une quarantaine d'années qui n'en sont pas revenus de perdre contre une fillette de 4 ans. Une situation qu'on ne trouvera dans aucun autre sport que les échecs.

partie commentée p.2

Ossip Bernstein - Jose Raul Capablanca

exercices

- p.3 Niveau 1 Parcours du Pion
- p.4 Niveau 2 Parcours du Cavalier
- p.5 Niveau 3 Parcours du Fou
- p.6 Niveau 4 Parcours de la Tour
- p.7 Niveau 5 Parcours de la Dame



Dans la dernière position de Priscillia Rollot, nous avons vu une combinaison faisant intervenir le mat du couloir, un thème très fréquent, tout particulièrement dans les parties de jeunes joueurs, mais aussi de moins jeunes, et même parfois chez les plus forts.

En voici un célèbre exemple issu de la pratique de l'ancien champion du monde cubain, José Raul Capablanca. Cette partie fut disputée à Moscou, quelques années avant son accession au titre suprême, lors d'un match exhibition face à l'un des plus forts joueurs de l'époque.

Vers la fin de sa carrière, lorsqu'on lui demanda quelle était sa plus belle partie, Capablanca répondit celle-ci pour le côté artistique de la combinaison finale.



## Ossip Bernstein • Jose Raul Capablanca

Moscou, 1914



1.d4 d5 2.c4 e6 3.♘c3 ♘f6 4.♙f3 ♗e7 5.♗g5 0-0 6.e3 ♘bd7 7.♞c1 b6 8.cxd5 exd5 9.♞a4 ♗b7 10.♗a6 ♗xa6 11.♞xa6 c5 11...c6 12.0-0 ♞c8 aurait été plus solide. Le coup du texte va provoquer des pions pendants aux Noirs.

12.♗xf6 ♘xf6 13.dxc5 bxc5

Les pions pendants (une paire de pions isolés) sont apparus en c5 et d5. Ils sont forts en milieu de partie, mais pourront devenir faibles si les pièces viennent à s'échanger.

14.0-0 ♞b6 15.♞e2 c4!

Une conception novatrice qui fut critiquée par les commentateurs de l'époque. Les Noirs concèdent la case d4 à l'adversaire et affaiblissent volontairement leur pion d5 qui devient arriéré. Mais en échange, ils obtiennent une forte pression sur le pion b2.

16.♞fd1 ♞fd8 17.♘d4 ♗b4 18.b3?

Un coup douteux qui va offrir un pion passé aux Noirs.

18...♞ac8 19.bxc4 dxc4

Même s'il est pour l'instant bloqué, le pion passé noir est plus fort que faible.

20.♞c2 ♗xc3

Un échange destiné à débloquent le pion passé et lui ouvrir la route.

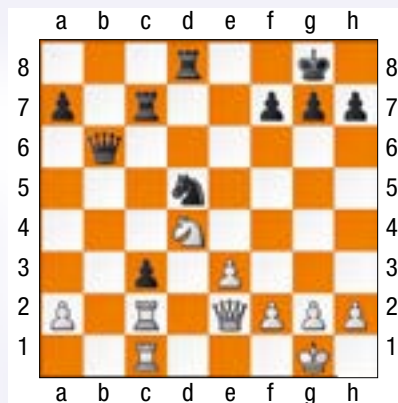
21.♞xc3 ♘d5! 22.♞c2

Le pion n'était pas prenable à cause de 22...♘c3 qui gagnait la qualité.

22...c3

Le pion a gagné une case et se rapproche de la promotion.

23.♞dc1 ♞c5 24.♘b3 ♞c6 25.♘d4 ♞c7!



En refusant la répétition de coups, le champion cubain tend un piège subtil à son adversaire.

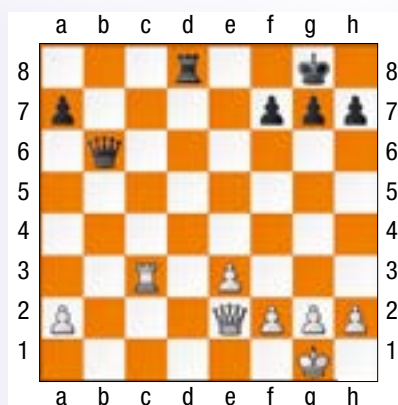
26.♘b5

Les Blancs croient gagner immédiatement le dangereux pion passé.

26...♞c5 27.♘xc3??

Il fallait absolument revenir en d4, et les Noirs auraient dû trouver comment progresser.

27...♘xc3 28.♞xc3 ♞xc3 29.♞xc3



29... ♞b2!! 0-1

En prenant le pion en c3, Bernstein n'avait probablement compté qu'avec 29...♞b1+ ? qui ne donnait rien après 30. ♞f1, car 30...♞xa2 conduit à une finale complètement égale (30...♞d1 ?? n'est pas possible à cause de 31.♞c8+ et ce sont les Noirs qui se font mater du couloir).

Mais Capablanca avait évidemment vu plus loin et avait prévu la fantastique pointe finale dès son 25<sup>e</sup> coup.

Après le coup de la partie, les Blancs sont perdus dans toutes les variantes. Capablanca les avait assurément envisagées en calculant la combinaison et toutes sont basées sur la faiblesse de la 1<sup>ère</sup> rangée des Blancs.

a) 30.♞c2 ♞b1+ 31.♞f1 ♞xc2

b) 30.♞c2 ♞a1+ 31.♞c1 ♞d1+

c) 30.♞c8 ♞b1+ 31.♞f1 ♞xf1+ 32.♗xf1 ♞xc8

d) 30.♞d3 ♞c1+ 31.♞f1 ♞xf1+ 32.♗xf1 ♞xd3

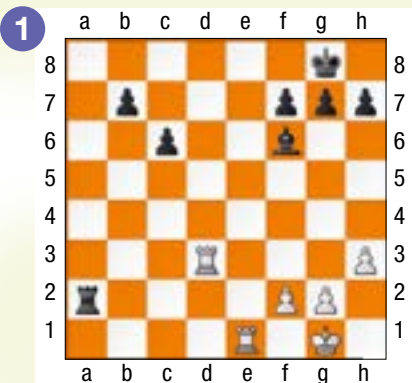
e) 30.♞e1 ♞xc3! 31.♞xc3 ♞d1+

f) 30.♞d3 ♞a1+ (30...♞xd3?? 31.♞c8+) 31.♞f1 ♞xc3

Et bien évidemment, si 30.♞xb2, c'est mat du couloir après 30... ♞d1+.

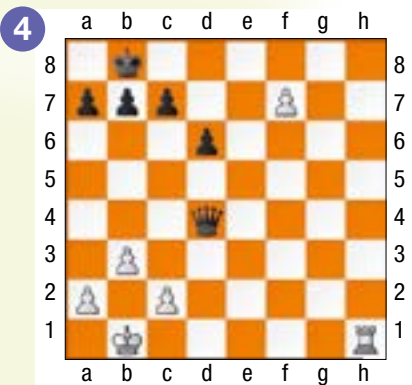


Le Roi noir est bien isolé dans son couloir et les deux Tours blanches sont prêtes à envahir la 8<sup>e</sup> rangée. Il ne faut juste pas se tromper de Tour.



Ta solution : 2 pts

On a toujours besoin d'un plus petit que soi.



Ta solution : 2 pts

Comme tu l'as deviné, le thème central de ce numéro d'Échec & Mat junior sera le fameux mat du couloir.

Voici une petite mise en jambes assez facile pour commencer, histoire de vérifier que tu connais ce thème.

Tu as les Blancs dans toutes les positions et il faut mater en un coup. A chaque fois, bien évidemment, grâce à un mat du couloir.

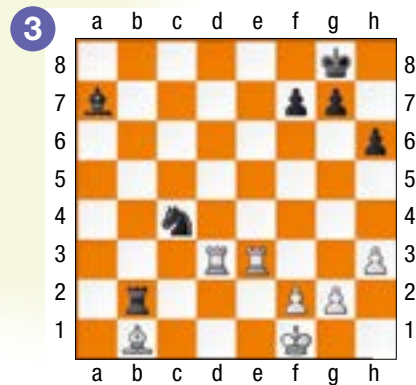
Si tu ne sais pas coder les coups, tu peux mettre une flèche pour indiquer ce que tu jouerais.

Mêmes acteurs que dans l'exercice précédent. Même réponse ?



Ta solution : 2 pts

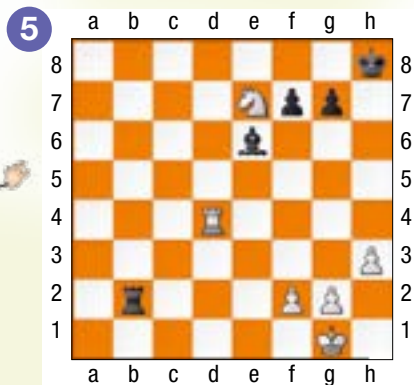
Toujours le même scénario. Mais cette fois, le Roi noir a le petit trou d'aération en h7.



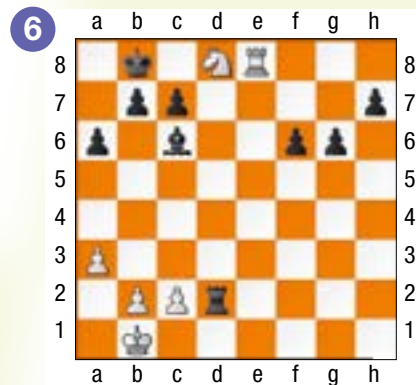
Ta solution : 2 pts

Solutions des exercices [www.echecs.asso.fr](http://www.echecs.asso.fr)

Sur la colonne ou la rangée ?



Ta solution : 2 pts



Ta solution : 2 pts



Quel est ton niveau ?

sur un maximum de 12 points

**Moins de 4 points :** Tu es un pion de bronze. Il faut encore t'entraîner.

**De 4 à 8 points :** C'est un bon début. Tu vois déjà des mats en un coup. Tu es un pion d'argent.

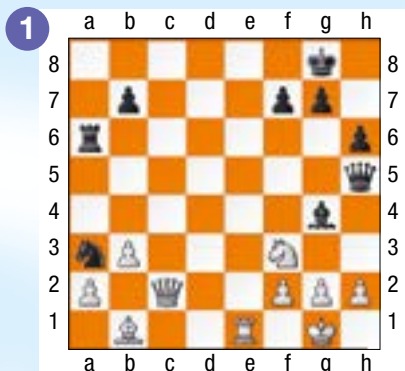
**Plus de 8 points :** Bravo ! Tu es un pion d'or. Tu as visiblement compris ce qu'est le mat du couloir. Tu peux passer au parcours du Cavalier.





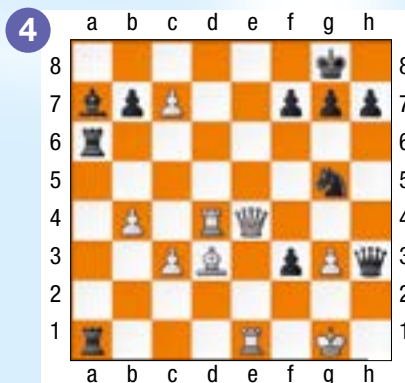
# Parcours du Cavalier

Par où rentrer ?



Ta solution : 2 pts

Attention. Il y a de nombreuses possibilités, mais une seule qui fait mat en un coup.

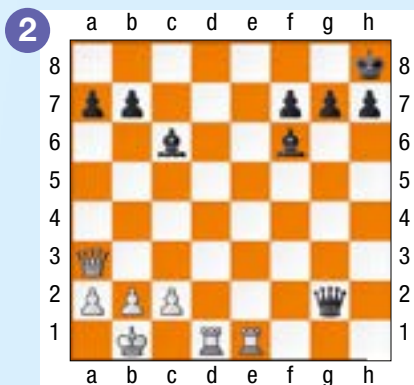


Ta solution : 2 pts

Tu as les Blancs et il faut toujours mater en un coup. Toujours grâce à un mat du couloir. Mais attention, il y a cette fois un peu plus de pièces sur l'échiquier, et c'est donc un peu moins facile.

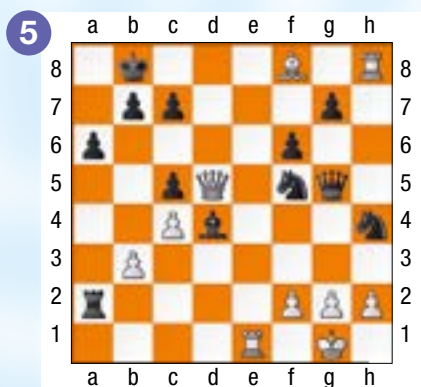
Tu peux toujours te contenter d'indiquer par une flèche le coup que tu jouerais si tu ne sais pas coder.

Les trois pièces lourdes des Blancs sont toutes prêtes à envahir la 8<sup>e</sup> rangée. Mais sur quelle case ?



Ta solution : 2 pts

Le Roi noir a le fameux petit trou d'aération en a7. Comment lui boucher ?



Ta solution : 2 pts

Si on ne peut pas pénétrer par la porte, on passe par la fenêtre.



Ta solution : 2 pts

Solutions des exercices [www.echecs.asso.fr](http://www.echecs.asso.fr)

Il y a du clouage dans l'air...



Ta solution : 2 pts



**Quel est ton niveau ?**  
sur un maximum de 12 points

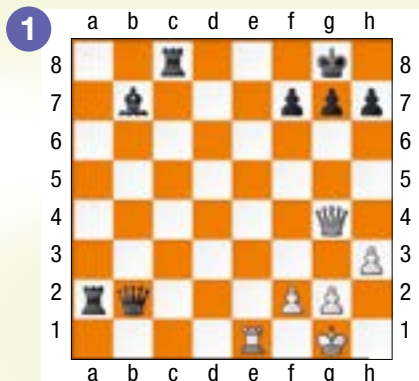
**Moins de 4 points :** Tu es un Cavalier de bronze. Il faut continuer de faire des exercices de mat en un coup. Plus tu en feras, plus tu trouveras les solutions rapidement.

**De 4 à 8 points :** C'est pas mal. Tu es un Cavalier d'argent. Mais attention de bien vérifier quand tu penses que l'adversaire est mat.

**Plus de 8 points :** Bravo ! Tu es un Cavalier d'or. Tu peux passer au parcours du Fou.

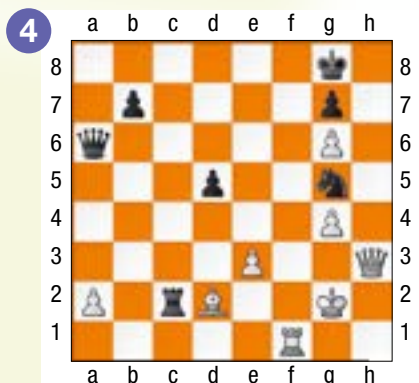


La 8<sup>e</sup> rangée des Noirs semble protégée.  
Pour l'instant.



Ta solution : 2 pts

D'un côté ... ou de l'autre ?

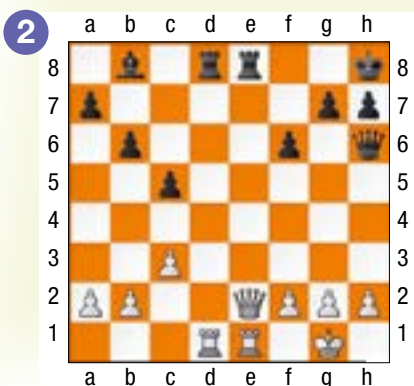


Ta solution : 2 pts



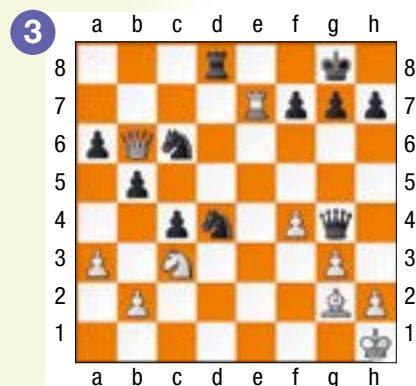
Dans toutes les positions, tu as les Blancs et il faut désormais mater en deux coups. Le thème est toujours celui du mat du couloir. Les positions ne sont pas difficiles, mais il faut calculer précisément sans oublier la réponse de l'adversaire. Attention, celui-ci joue bien évidemment à chaque fois les meilleurs coups, même si la plupart du temps il n'a pas le choix.

Comment les Blancs profitent-ils de la confrontation des pièces lourdes sur les deux colonnes centrales ?



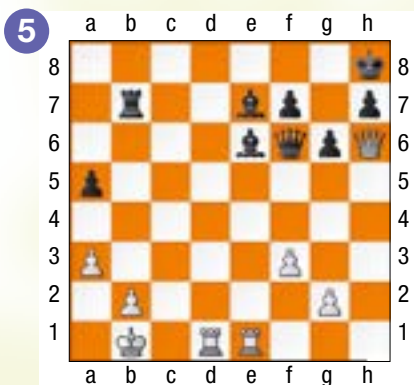
Ta solution : 2 pts

Elimination du défenseur et le tour est joué.



Ta solution : 2 pts

Le Fou en e7 a pour mission de défendre les cases d8 et f8. Mais c'est trop lui demander.



Ta solution : 2 pts

Le Roi noir semble à l'abri d'un mat du couloir. Et pourtant...



Ta solution : 2 pts

Solutions des exercices  
[www.echecs.asso.fr](http://www.echecs.asso.fr)

**Moins de 4 points :** Tu es un Fou de bronze. Tu as visiblement un peu de mal avec les mats en deux coups. Il faut encore t'entraîner avec des mats en un coup.

**De 4 à 8 points :** Tu es un Fou d'argent. Tu es capable de calculer des mats en deux coups. C'est un bon début.

**Plus de 8 points :** Bravo ! Tu es un Fou d'or. Les mats élémentaires en deux coups ne te posent visiblement pas de problèmes. Tu peux passer au parcours de la Tour.

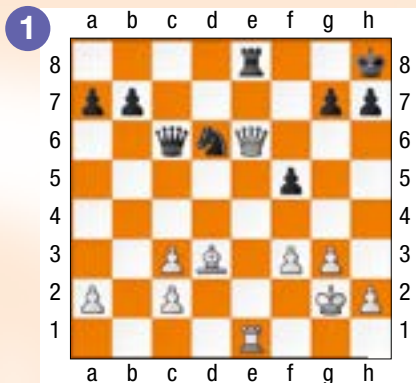
**Quel est ton niveau ?**  
sur un maximum de 12 points





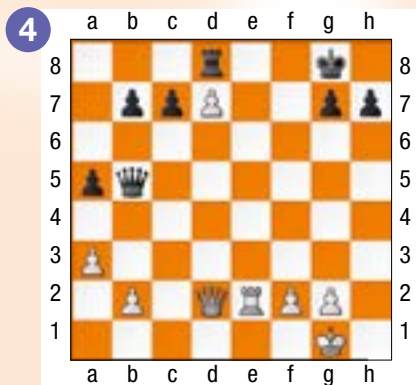
# Parcours de la Tour

Prendre en e8 ne marche pas, car la Tour noire est protégée deux fois. Il faut donc trouver autre chose.



Ta solution : 2 pts

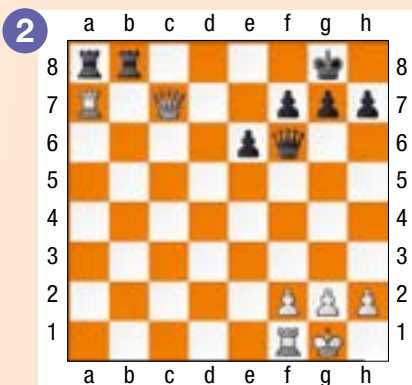
La case e8 est protégée deux fois. Il faut donc chercher plus loin.



Ta solution : 2 pts

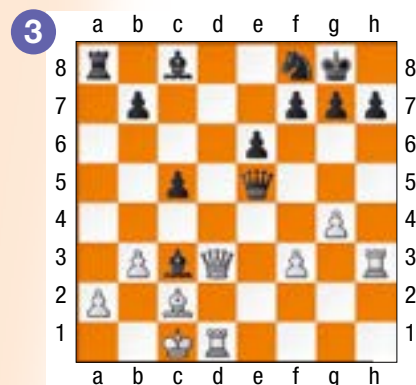
Attention, ici, il ne s'agit plus forcément de mater. Dans une partie, il faudra bien souvent se contenter d'objectifs intermédiaires. Dans les positions suivantes, tu as toujours les Blancs et tu dois utiliser le thème du mat du couloir pour gagner du matériel ou obtenir un avantage décisif.

Les Blancs gagnent une Tour. Mais laquelle ? Et comment ?



Ta solution : 2 pts

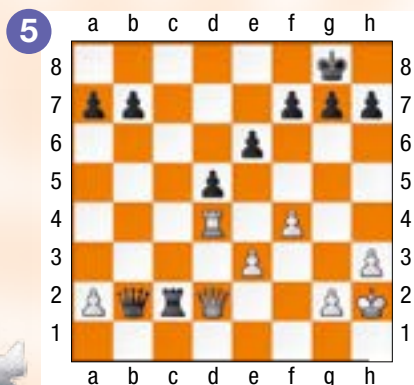
Les Blancs prennent d'assaut le roque noir et matent en 4 coups.



Ta solution : 2 pts

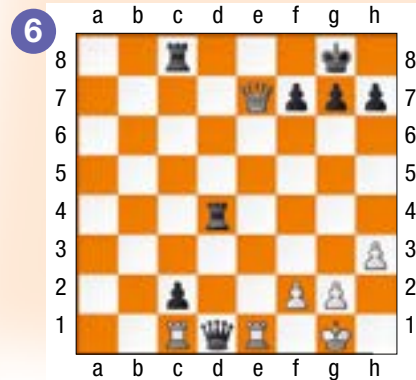
Solutions des exercices [www.echecs.asso.fr](http://www.echecs.asso.fr)

Les Blancs semblent être dans une position très délicate. Comment retournent-ils la situation ?



Ta solution : 2 pts

Attention ! Le coup évident ♖e8 ne marche pas, car la Tour e1 est clouée et elle ne pourra pas reprendre.



Ta solution : 2 pts



Quel est ton niveau ?  
sur un maximum de 12 points

**Moins de 4 points :** Tu es une Tour de bronze. Tu as visiblement un peu de mal à trouver des combinaisons quand il ne s'agit plus de faire mat..

**De 4 à 8 points :** Tu es une Tour d'argent. Tu es capable déjà de voir de petites combinaisons.

**Plus de 8 points :** Bravo ! Tu es une Tour d'or. Tu as l'œil visiblement aiguisé pour les combinaisons. Tu peux passer au parcours de la Dame.



# Parcours de la Dame

Pas de couloir en vue chez les Noirs, ni même au loin. Pourtant, les Blancs utilisent ce thème pour gagner du matériel. Attention, si les Blancs prennent la Dame noire, les Noirs en feront autant avec la Dame blanche.

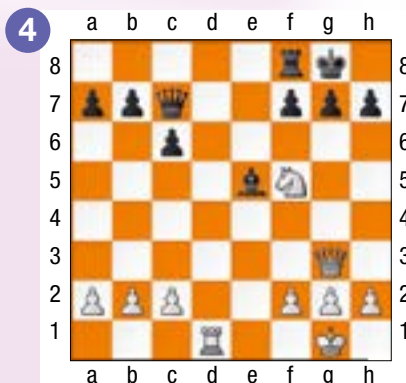
**Toujours le couloir !**

**Mais il faudra parfois le construire avant de l'envahir.**  
**Ces positions du parcours de la Dame ne sont pas beaucoup plus difficiles que celles du parcours de la Tour.**  
**Elles sont toutes issues de parties réelles.**



Ta solution : 2 pts

On retrouve Capablanca avec les Blancs, quelques années après sa partie contre Bernstein. Visiblement, le Cubain maîtrise toujours aussi bien le mat du couloir.

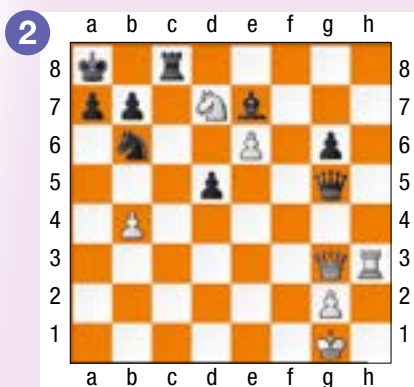


Ta solution : 2 pts

**Il ne s'agit pas forcément de mater.**  
**Il faut juste trouver le meilleur coup, et calculer toutes les variantes.**

Trait aux Blancs.

Ici aussi, pas de couloir à l'horizon. Il faut donc prendre la truelle et le construire.

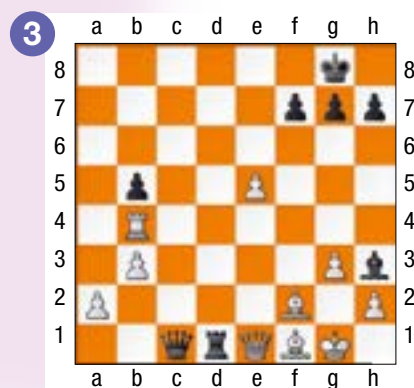


Ta solution : 2 pts

**Solutions des exercices**  
[www.echecs.asso.fr](http://www.echecs.asso.fr)

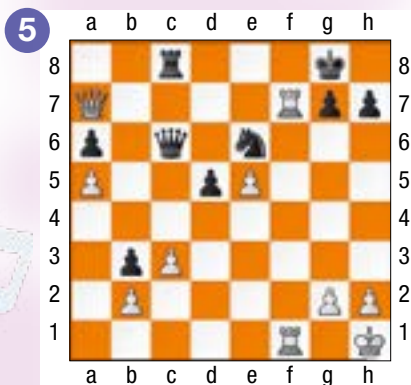
Cette fois, c'est Bernstein qu'on retrouve avec les Noirs face à Alekhine. Le malheureux se fait une nouvelle fois avoir par le mat du couloir. Les Blancs jouent et matent.

La Dame blanche est attaquée et elle ne peut pas partir sans perdre le Fou f1. Les Blancs peuvent-ils encore faire quelque chose ? La réponse est oui, bien évidemment.

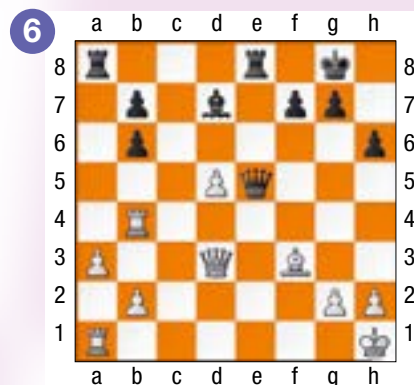


Ta solution : 2 pts

Trait aux Noirs. 1... ♖e1 ne donne rien à cause de 2. ♜f1. Le grand-maître David Bronstein (à ne pas confondre avec Bernstein) trouve un coup très surprenant qui gagne immédiatement la partie.



Ta solution : 2 pts



Ta solution : 2 pts

**Moins de 4 points :** Tu es une Dame de bronze. Ne te décourage pas. Ces exercices étaient assez difficiles.  
**De 4 à 8 points :** Tu es une Dame d'argent. Tu as déjà une très bonne vision tactique.  
**Plus de 8 points :** Bravo ! Tu es une Dame d'or. Dans certaines positions tactiques, tu jouerais aussi bien que Capablanca !

**Quel est ton niveau ?**  
 sur un maximum de 12 points



LES 12 MEILLEURS CLUBS D'ÉCHECS DE FRANCE RÉUNIS  
POUR LE TITRE NATIONAL 2015



**TOP12**



**DIMANCHE  
7 JUIN**  
JOURNÉE  
GRAND-PUBLIC  
ET TOURNOI  
POUR TOUS

**LE GRAU DU ROI**

**YACHT CLUB  
DE PORT CAMARGUE**

AVENUE DU CENTURION

**30 MAI**

**09 JUIN**

**CHAMPIONNAT DE FRANCE  
DES CLUBS 2015**

BISCHWILLER | BOIS-COLOMBES | CHALONS-EN-CHAMPAGNE | CLICHY | EVRY | GRASSE  
METZ | MONTPELLIER | MULHOUSE | POITIERS-MIGNE | STRASBOURG | VANDOEUVRE

[HTTP://GRAUDUROI2015.FFECHECS.ORG](http://grauduroi2015.ffechecs.org)



**BNP PARIBAS**  
La banque d'un monde qui change



Échec et Mat Junior est un magazine de la Fédération Française des Echecs. Directeur de la publication : Diego Salazar. Rédacteur en chef : Vincent Moret.  
Impression : IMPRIMATUR.

Les solutions des différents diagrammes sont disponibles sur le site de la Fédération Française des Echecs : [www.echecs.asso.fr](http://www.echecs.asso.fr)  
Vous y trouverez toute l'actualité échiquéenne française. Vous pourrez également prendre connaissance des coordonnées des clubs d'échecs de votre région.  
Retrouvez toute l'actualité de la FFE sur les réseaux sociaux [www.facebook.com/ffechecs](https://www.facebook.com/ffechecs) et [www.twitter.com/ffechecs](https://www.twitter.com/ffechecs).