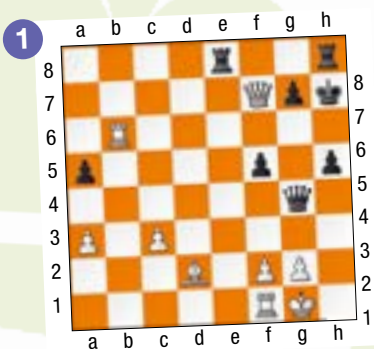


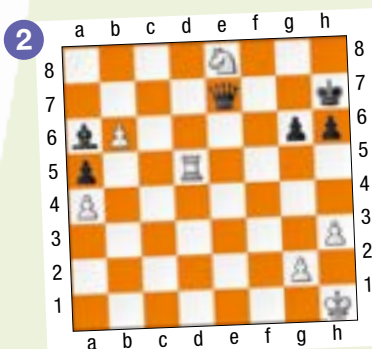
Essaie de jouer aussi bien que Francesco Rambaldi, le nouveau maître international de Grenoble.

Championnat de France des jeunes 2010 à Troyes. Les Blancs jouent et ... matent en un coup.



Ta solution :

Open de Milan 2012. Les Blancs viennent de sacrifier leur Dame. Pourquoi ?



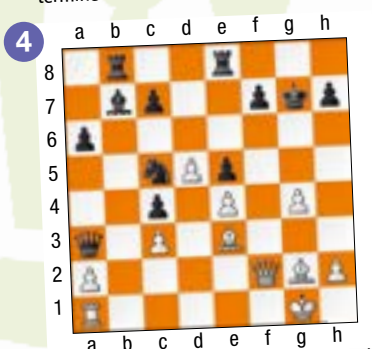
Ta solution :

Championnat de France des jeunes 2009 à Aix-les-Bains. Comment les Noirs démolissent-ils les dernières défenses blanches ?



Ta solution :

Open de Bad Wiessee 2014 face au GMI Delchev (2633). Le roque noir est déjà bien affaibli. Comment les Blancs terminent-ils le travail ?



Ta solution :

Francesco Rambaldi, le maestro de Grenoble

Passer du Milan AC à Grenoble ! Au foot, un tel transfert aurait défrayé la chronique. Sur l'échiquier et dans la vie, c'est celui qu'a fait Francesco Rambaldi, supporter de la célèbre équipe italienne de ballon rond. En 2003, la famille Rambaldi, italienne pure souche, quitte la cité lombarde pour venir s'installer dans l'Isère, de l'autre côté des Alpes. « *Un choix de vie, notamment pour les enfants* », explique la maman. « *Tout simplement parce que nous aimons la France.* »



Douze ans plus tard, Francesco parle un français parfait, absolument sans accent, et se sent autant Français qu'italien. Son papa lui avait appris la marche des pièces, mais c'est au CP, dans le cadre des ateliers périscolaires, que Francesco se prend véritablement de passion pour les échecs. Très vite, il rejoint le club local de Grenoble qu'il ne quittera plus.

L'Italo-Grenoblois dispute son premier championnat de France au Grand-Bornand en 2007, où il monte sur la 3^e marche du podium en petits poussins. Deux ans plus tard, il signe un doublé retentissant : champion de France et d'Italie des moins de 10 ans ! La même année, lors des championnats d'Europe qui se déroulent pourtant en Italie, Francesco choisit de jouer pour la France, son pays d'adoption, et remporte la médaille de bronze. Le jeune Italien a décidé il y a quelques années de retrouver la liste FIDE de son pays d'origine. C'est donc sous les couleurs italiennes qu'il a terminé 2^e *ex æquo*, mais 4^e au départage, des derniers championnats du monde des jeunes en Afrique du Sud.

Quelques semaines plus tard, à l'occasion du fort open de Bad Wiessee en Allemagne, Francesco a réalisé sa 1^{ère} norme de GMI, synonyme de 3^e norme de MI. Les deux autres normes de GMI ne devraient pas tarder. Après le bac en juin.

partie commentée p.2

Garry Kasparov - Veselin Topalov

exercices

- p.3 Niveau 1 Parcours du Pion
- p.4 Niveau 2 Parcours du Cavalier
- p.5 Niveau 3 Parcours du Fou
- p.6 Niveau 4 Parcours de la Tour
- p.7 Niveau 5 Parcours de la Dame



Si tu as cherché (et trouvé !) les exercices de la page précédente, tu as pu voir que la 4^e position était un bel exemple de sacrifice d'attraction, un thème fréquent dans la tactique échiquéenne. Comme son nom l'indique, le sacrifice d'attraction consiste à attirer une pièce adverse, généralement le Roi, sur une case où elle pourra être victime d'une combinaison. Parfois, à la suite de plusieurs attractions successives, le Roi peut être littéralement aspiré à terrain découvert où il recevra alors le coup fatal.

Cette partie est un brillant exemple de balade royale dans le camp adverse en milieu de partie. On pourrait la penser issue de l'héritage romantique du 19^e siècle, mais elle a été jouée à l'aube du 21^e, entre le meilleur joueur de l'époque (et probablement de tous les temps) Garry Kasparov, et un de ses plus sérieux concurrents, Veselin Topalov, qui est d'ailleurs devenu n°1 mondial après le retrait du «King».

Par la suite, quand on a demandé à Kasparov quelle était la plus belle partie de sa carrière, il a cité celle-ci, même si son brillant sacrifice, sur une défense correcte, ne lui aurait pas apporté le gain.



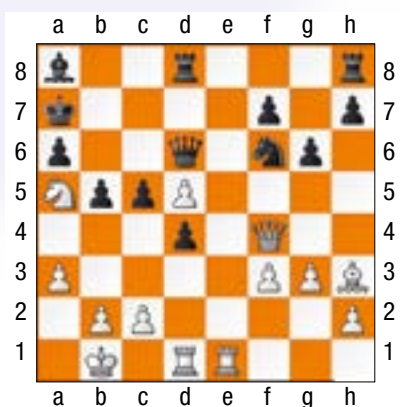
Garry Kasparov • Veselin Topalov (2812) (2700)

Wijk aan Zee, 1999



1.e4 d6 2.d4 ♟f6 3.♞c3 g6 4.♞e3 ♟g7
5.♞d2 c6 6.f3 b5 7.♞ge2 ♞bd7 8.♞h6
♞xh6 9.♞xh6 9...♞b7 10.a3 e5 11.0-0-0
♞e7 12.♞b1 a6 13.♞c1 0-0-0 14.♞b3
exd4 15.♞xd4 c5 16.♞d1 ♞b6 17.g3 ♞b8
18.♞a5 ♞a8 19.♞h3 d5 20.♞f4+ ♞a7
21.♞he1 d4

Ouvrir la position au centre était très dangereux pour les Noirs : 21...dxe4 22.fxe4 ♞xe4? 23.♞xe4 ♞xd1+ 24.♞xd1 ♞xe4 25.♞e1 ♞e8 26.♞xe4! ♞xe4 27.♞c7+ ♞a8 28.♞c6 et les Noirs ne peuvent plus parer le mat. 22.♞d5 ♞bxd5 23.exd5 ♞d6



24.♞xd4!

Un sacrifice intuitif, car il était impossible de calculer toutes les conséquences de son acceptation. Qui pourrait penser, à ce moment-là, qu'après la prise de la Tour, le Roi noir va être attiré jusqu'en e1 ?

24...cxd4?

Le coup perdant. Les Noirs devaient refuser le

sacrifice : 24...♞b6! 25.b4 ♞xf4 26.♞xf4 ♞xd5 27.♞xf7 cxb4 28.axb4 ♞xb4 29.♞b3 ♞d6 et ils sont hors de danger.

Heureusement, pourrait-on penser, que Topalov n'a pas vu cette défense. Il aurait privé le monde échiquéen du joyau qui va suivre.

25.♞e7+!!

La pointe de la combinaison. 25.♞xd4+? n'allait pas : 25...♞b6! 26.♞e7+ ♞d7 27.♞xd7+ ♞xd7 28.♞xh8 ♞xd5+.

25...♞b6

La Tour n'était pas prenable : 25...♞xe7? 26.♞xd4+ ♞b8 27.♞b6+ ♞b7 28. ♞c6+ ♞a8 29. ♞a7 mat !

25...♞b8 perdait également : 26.♞xd4 menace mat en a7. 26...♞d7 27.♞xd7 ♞xd5 28.c4! (28.♞c6+? n'était pas si clair : 28...♞xc6 29.♞xc6 ♞a2+) 28...bxc4 29.♞c6+.

26.♞xd4+!

Le Roi noir est aspiré.

26...♞xa5 27.b4+ ♞a4 28.♞c3

Avec la menace ♞b3 mat.

28...♞xd5

28...♞xd5? 29.♞b2! suivi de 30.♞b3+ ♞xb3 31.cxb3 mat !

29.♞a7

29.♞b2? ♞d4 force l'échange des Dames.

29...♞b7 30.♞xb7 ♞c4

30...♞xb7? 31.♞b3#.

31.♞xf6

Menace mat en a6.

31...♞xa3

31...♞a8? 32.♞b6 a5 33.♞a7+.

32.♞xa6+ ♞xb4 33.c3+!

Encore une attraction !

33...♞xc3

33...♞xc3? 34.♞xb5+ ♞a3 35.♞a7+.

33...♞b3 34.♞a2+ ♞xc3 35.♞b2+ ♞d3

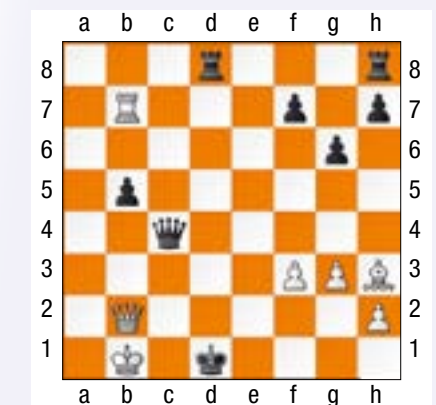
36.♞e7 et le Roi noir est dans un réseau de mat.

34.♞a1+ ♞d2 35.♞b2+ ♞d1

35...♞e3? 36.♞e7+.

35...♞e1 36.♞e7+ ♞d1 37.♞f1!+-

Le Roi noir a joué 12 coups pour aller de e8 jusqu'en d1 !



36.♞f1!

Après l'attraction du Roi, la déviation de la Dame !

36...♞d2

36...♞xf1? 37.♞c2+ ♞e1 38.♞e7+.

37.♞d7!

Clouant la Tour noire.

37...♞xd7 38.♞xc4

Les Noirs ne peuvent pas enlever la Tour h8, à cause de la menace de mat en c1.

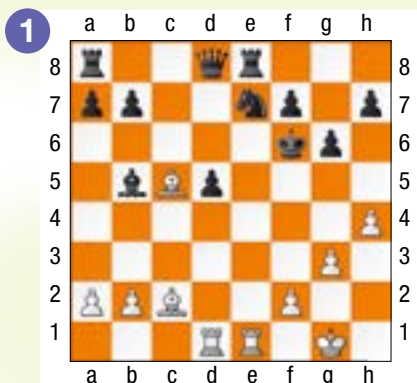
38...bxc4 39.♞xh8 ♞d3 40.♞a8 c3

41.♞a4+ ♞e1 42.f4 f5 43.♞c1 ♞d2 44.♞a7.

1-0



Les Blancs viennent de sacrifier leur Dame sur un Cavalier en f6, forçant le Roi noir à sortir à découvert.



Ta solution : 2 pts

La Dame blanche s'est sacrifiée en h7 pour attirer le Roi noir dans un terrible échec à la découverte.



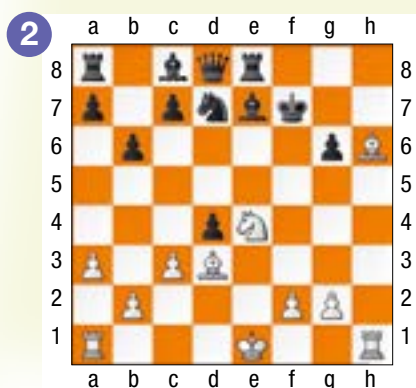
Ta solution : 2 pts

Comme nous l'avons vu dans la partie Kasparov-Topalov, le thème central de ce numéro d'Échec & Mat Junior sera le sacrifice d'attraction.

Pour commencer, voici 6 positions où les Blancs viennent tout juste de réaliser un sacrifice d'attraction pour attirer le Roi noir sur une case où il se fera mater. Tu dois trouver le mat en un coup qui termine la combinaison.

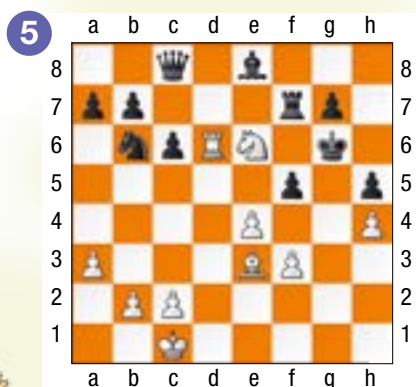
Si tu ne sais pas coder, tu peux te contenter d'indiquer avec une flèche le coup que tu jouerais.

Les Blancs viennent cette fois de sacrifier leur Dame en f7. Après la prise par le Roi, ils matent maintenant en un coup.



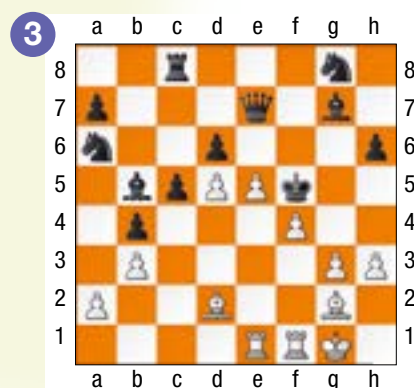
Ta solution : 2 pts

La Dame blanche vient de se sacrifier sur un Cavalier en g6. À nouveau pour attirer le Roi noir dans un redoutable échec à la découverte.



Ta solution : 2 pts

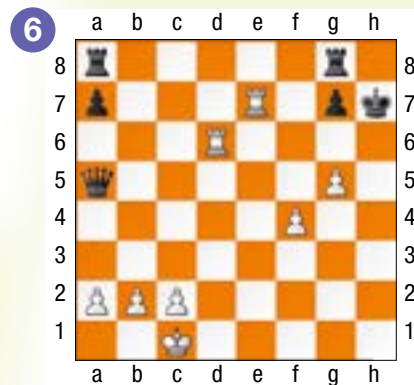
La Dame blanche vient de se sacrifier en f5 sur un pion.



Ta solution : 2 pts

Solutions des exercices
www.echecs.asso.fr

Encore un sacrifice de Dame en h7. Le Roi noir n'avait pas le choix et devait prendre.



Ta solution : 2 pts



Quel est ton niveau ?

sur un maximum de 12 points

Moins de 4 points : Tu es un pion de bronze. Il faut t'entraîner à résoudre des mats en un coup.

De 4 à 8 points : C'est un bon début. Tu arrives déjà à résoudre des mats en un coup.

Plus de 8 points : Bravo ! Tu es un pion d'or. Tu peux passer au parcours du Cavalier.

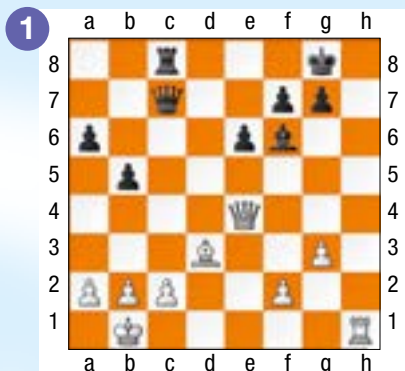


Parcours du Cavalier

Si les Blancs se précipitent sur l'échec en h7, le Roi noir pourra s'enfuir par f8.

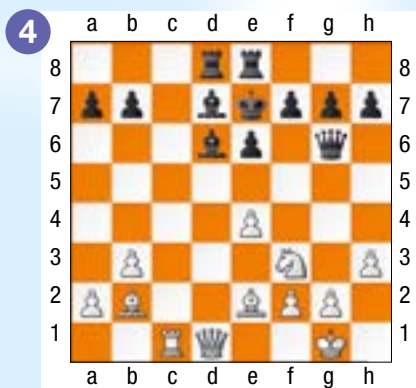
Après des mats en un coup dans le parcours du pion, nous passons maintenant à des mats en deux coups.

Tu as les Blancs dans toutes les positions, et il faut trouver le sacrifice d'attraction qui permet de mater au coup suivant.

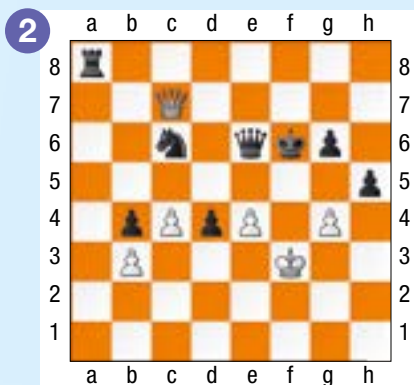


Ta solution : 2 pts

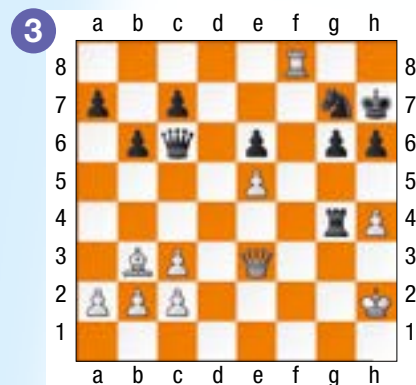
Le Roi noir est pour l'instant bien protégé. Comment l'attirer à découvert ?



Ta solution : 2 pts



Ta solution : 2 pts

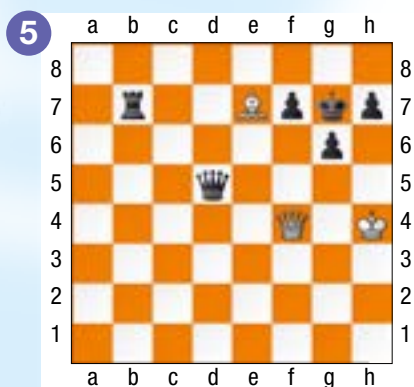


Ta solution : 2 pts

Solutions des exercices
www.echecs.asso.fr

Un petit coup d'aspirateur et le tour est joué.

Au choix (pour les Noirs !) : mat des épaulettes ou du couloir.



Ta solution : 2 pts



Ta solution : 2 pts



Quel est ton niveau ?
sur un maximum de 12 points

Moins de 4 points : Tu es un Cavalier de bronze. Tu n'étais peut-être pas habitué à faire des mats en deux coups. Il faut t'entraîner avec des mats en un coup.

De 4 à 8 points : C'est pas mal. Tu es un Cavalier d'argent. Mais attention à bien vérifier quand tu penses que l'adversaire est mat.

Plus de 8 points : Bravo ! Tu es un Cavalier d'or. Tu sais résoudre des mats en deux coups. Tu peux passer au parcours du Fou.

niveau

3

Parcours du Fou

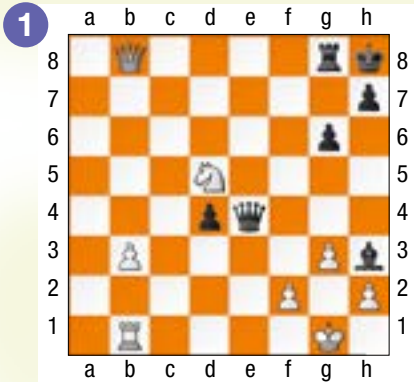


Les Noirs menacent mat en un coup, et toutes les pièces des Blancs sont attaquées. Pourtant, ce sont eux qui gagnent.

Cette fois, il ne s'agit plus de mater mais de gagner du matériel grâce à un sacrifice d'attraction.

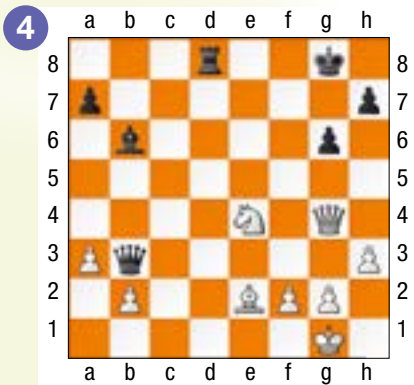
Comme tu le sais déjà, le sacrifice d'attraction consiste à attirer une pièce sur une case défavorable où elle pourra être victime d'une fourchette, d'une attaque à la découverte, d'un clouage, d'une enfilade, ou d'un autre thème tactique.

Les positions ne sont pas particulièrement difficiles et la combinaison ne dépasse pas deux coups.



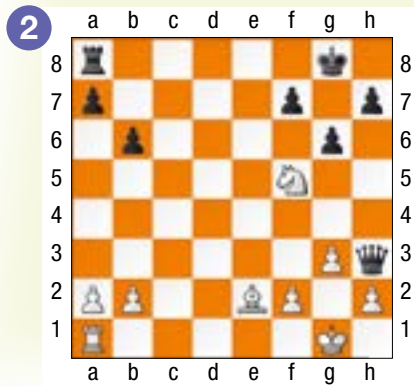
Ta solution : 2 pts

Attraction et ...
attaque à la découverte !



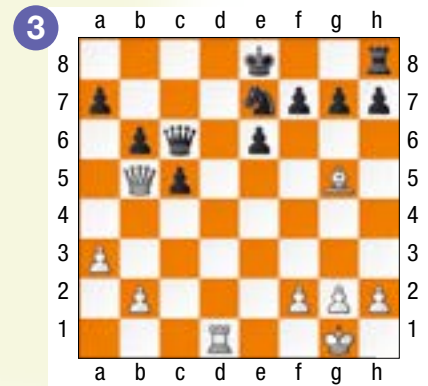
Ta solution : 2 pts

Comment attirer la Dame noire dans un traquenard ?



Ta solution : 2 pts

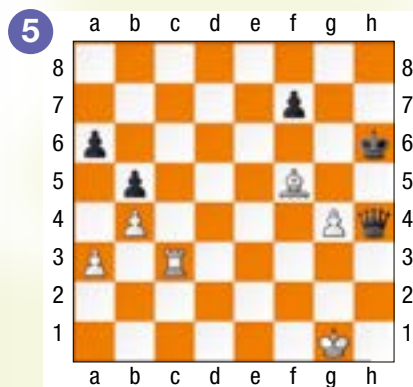
La Dame noire est protégée par le Cavalier. Comment éliminer cette protection ?



Ta solution : 2 pts

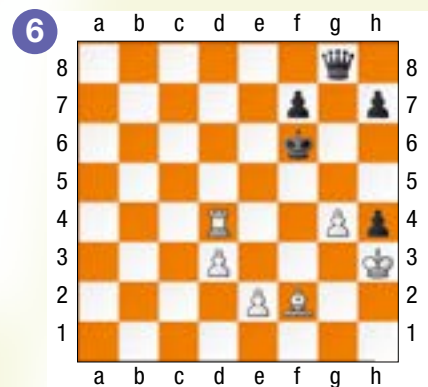
Solutions des exercices
www.echecs.asso.fr

Attraction et ... clouage !



Ta solution : 2 pts

Attraction et ... enfilade !



Ta solution : 2 pts



Quel est
ton niveau ?
sur un maximum
de 12 points

Moins de 4 points : Tu es un Fou de bronze. Tu as encore un peu de mal avec les combinaisons élémentaires. Il faut continuer de t'entraîner.

De 4 à 8 points : Tu es un Fou d'argent. Tu es capable de voir de jolies petites combinaisons.

Plus de 8 points : Bravo ! Tu es un Fou d'or. Les combinaisons simples en quelques coups ne te posent visiblement pas de problèmes. Tu peux passer au parcours de la Tour.



La célèbre partie Reti-Tartakower, que nous avons étudiée dans un numéro précédent. Un modèle d'attraction.

Toujours le sacrifice d'attraction.

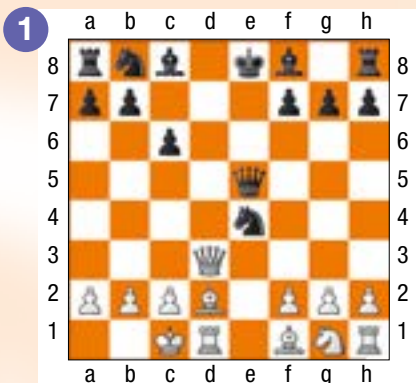
À l'honneur cette fois dans des positions issues de parties réelles.

Les Blancs sont au trait et ils doivent réaliser une belle attraction. On ne précise pas le nombre de coups, mais ça ne sera jamais plus de trois.

Attention à bien prévoir les (meilleures !) réponses de l'adversaire.

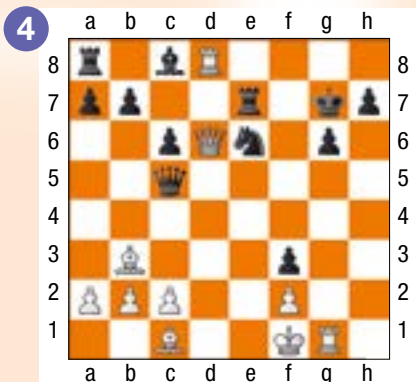
La même idée que dans la partie Reti-Tartakower, mais avec un Cavalier à la place du Fou.
Facile, si on a trouvé l'exercice précédent.

La Tour noire vient de clouer la Dame blanche. Tel est pris qui croyait prendre...

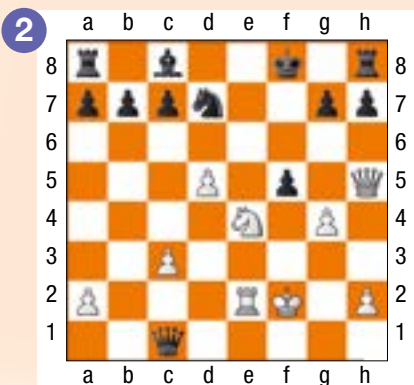


Ta solution : 2 pts

Aucune indication cette fois. Comme dans une partie réelle, il faut trouver le meilleur coup.



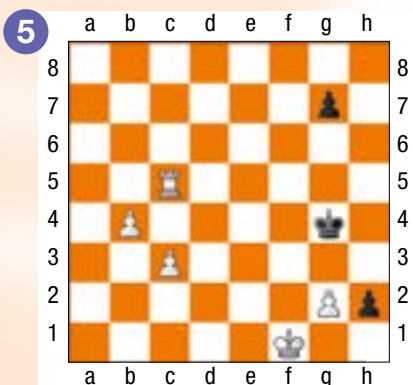
Ta solution : 2 pts



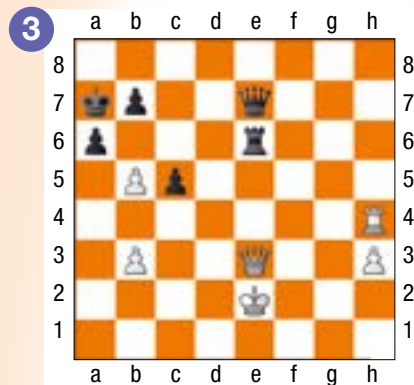
Ta solution : 2 pts

Solutions des exercices
www.echecs.asso.fr

Les Blancs peuvent-ils encore arrêter le dangereux pion noir ?
La réponse est oui, évidemment.



Ta solution : 2 pts



Ta solution : 2 pts

Ici, il ne s'agit pas de gagner, mais juste de trouver un moyen de ne pas perdre. Les Blancs sont menacés d'un mat qui paraît imparable. La position finale semble sortie tout droit d'une étude. On ne sera pas surpris de savoir qu'il s'agit d'une partie réelle jouée par Troitzky (avec les Blancs), un des plus grands compositeurs d'études.



Ta solution : 2 pts

Moins de 4 points : Tu es une Tour de bronze. Tu as visiblement encore un peu de mal pour trouver des combinaisons en plusieurs coups. Entraîne-toi avec des mats en un ou deux coups, par exemple.

De 4 à 8 points : Tu es une Tour d'argent. Tu es déjà capable de calculer des combinaisons de plusieurs coups.

Plus de 8 points : Bravo ! Tu es une Tour d'or. Tu calcules très précisément et tu as compris le mécanisme de l'attraction. Tu peux passer au parcours de la Dame.

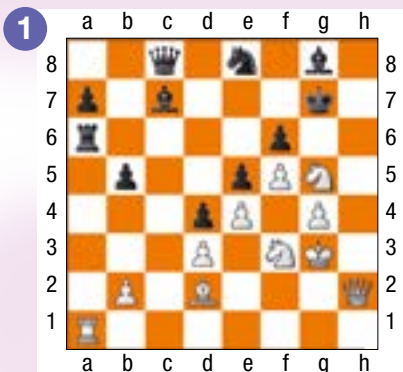
Quel est ton niveau ?

sur un maximum de 12 points



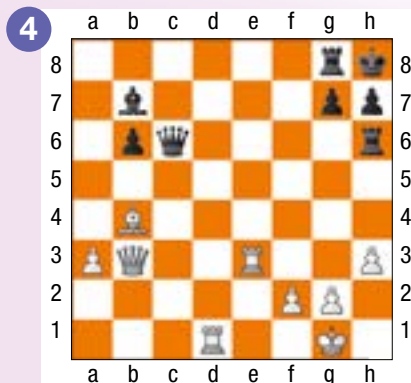
Parcours de la Dame

Le coup ♖h1 donnera une attaque décisive aux Blancs. Mais ceux-ci ont une suite bien plus forte qui permet de mater en trois coups.



Ta solution : 2 pts

Qui pourrait penser que le Roi coincé en h8 va se faire mater quelques coups plus tard ... en h4 sans que ses pièces puissent intervenir ?



Ta solution : 2 pts

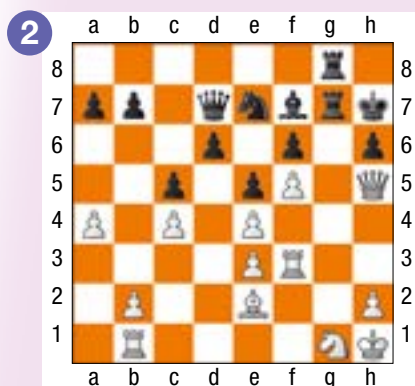


Encore et toujours de l'attraction dans l'air.

Cette fois, c'est le Roi noir qui va être attiré dans une dangereuse balade à découvert qui lui sera fatale.

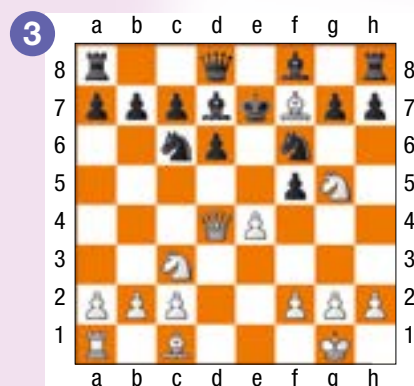
Certaines variantes seront assez longues, mais le nombre de coups ne doit pas t'effrayer. Ce sont la plupart du temps des coups forcés. Et puis nous sommes quand même au parcours de la Dame.

Le Roi noir est aspiré et se fait mater en 4 coups.



Ta solution : 2 pts

Encore un petit coup d'aspirateur et le Roi noir est à nouveau maté en 4 coups.



Ta solution : 2 pts

Solutions des exercices

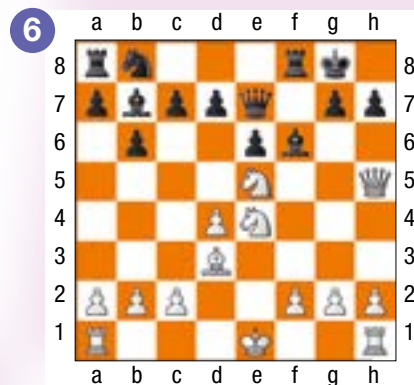
www.echecs.asso.fr

Encore une belle balade du Roi noir qui reçoit le coup de grâce ... en f3 !
Mat en 7 coups.



Ta solution : 2 pts

La fameuse partie Thomas-Lasker. Probablement le plus célèbre exemple d'aspiration du Roi. Dans la partie, le Roi noir s'est fait mater en ... g1 en 8 coups. Tu peux essayer d'y arriver en un coup de moins.



Ta solution : 2 pts

Quel est ton niveau ?

sur un maximum de 12 points

Moins de 4 points : Tu es une Dame de bronze. Ne te décourage pas. Certains de ces exercices étaient assez difficiles.

De 4 à 8 points : Tu es une Dame d'argent. Tu es déjà capable de trouver de jolies combinaisons.

Plus de 8 points : Bravo ! Tu es une Dame d'or. Tu as parfaitement assimilé le mécanisme de l'attraction et tu sais calculer très en profondeur. Tu es prêt à marcher sur les traces de Francesco Rambaldi.



CHAMPIONNAT DE FRANCE JEUNES

ffe



26 AVRIL AU 3 MAI 2015

PAU PARC DES
EXPOSITIONS

pau2015.ffechecs.org



Échec et Mat Junior est un magazine de la Fédération Française des Échecs. Rédacteur en chef : Vincent Moret. Impression : IMPRIMATUR. Tirage : 9.000 exemplaires.

Les solutions des différents diagrammes sont disponibles sur le site fédéral : www.echecs.asso.fr

Il s'agit du site de la Fédération Française des Échecs. Vous y trouverez toute l'actualité échiquéenne française. Vous pourrez également prendre connaissance des coordonnées des clubs d'échecs de votre région.

Retrouvez toute l'actualité de la FFE sur les réseaux sociaux www.facebook.com/ffechecs et www.twitter.com/ffechecs.