

échecs Junior



FÉDÉRATION FRANÇAISE DES ÉCHECS

n°81 juillet-août 2014

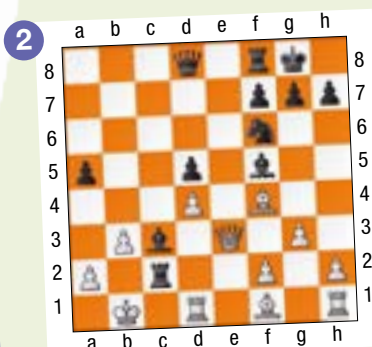
Essaie de jouer aussi bien qu'Honorine Auvray, la championne de France minimes.

Championnat du monde face à la Kazakhe Mynzhasarova. La situation de la Tour en d4 doit attirer l'attention. Les Noirs gagnent du matériel. Facile.



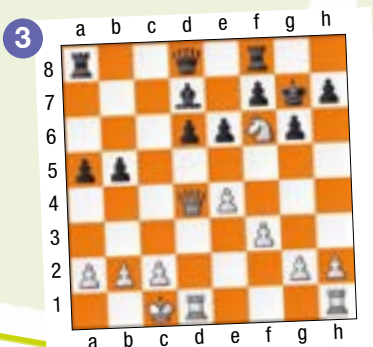
Ta solution :

Championnat de France face à Claire Duval. Les Noirs matent en deux coups grâce à deux échecs à la découverte consécutifs.



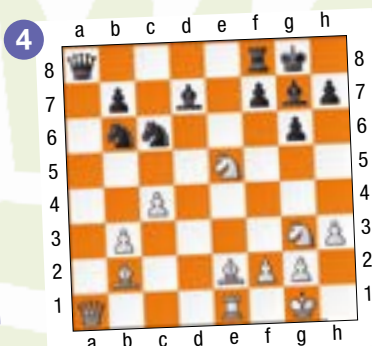
Ta solution :

Championnat d'Europe face à la Roumaine Arzu. Les Blancs menacent d'un terrible échec à la découverte sur la grande diagonale. Sur quelle case le faire pour mater en 5 coups ?



Ta solution :

Encore une batterie sur la grande diagonale noire. Mais cette fois, les deux Fous sont présents. Les Blancs gagnent une pièce grâce à une découverte précise.



Ta solution :

partie commentée p.2

Torre Carlos – Lasker Emanuel

exercices

- p.3 Niveau 1 Parcours du Pion
- p.4 Niveau 2 Parcours du Cavalier
- p.5 Niveau 3 Parcours du Fou
- p.6 Niveau 4 Parcours de la Tour
- p.7 Niveau 5 Parcours de la Dame



Honorine Auvray, la Manche gagnante



Contrairement à ce que dit l'adage, l'histoire n'est pas toujours un éternel recommencement. En 2006, aux championnats de France d'Aix-les-Bains, le titre chez les petites poussines se jouait dans des dramatiques parties de départage en blitz. Au bout du suspense, Honorine Auvray s'inclinait face à Cécile Haussernot. Depuis, Honorine semblait nourrir un complexe d'infériorité face à celle qui est devenue quintuple championne de France et double championne d'Europe. Mais le vent a tourné à Montbéliard lors des derniers championnats de France, et la challenger a réussi pour la première fois à s'imposer face à la favorite qui n'avait pas connu la défaite depuis bien longtemps dans sa catégorie. La route vers un premier titre était enfin ouverte pour Honorine qui avait été à nouveau vice-championne en 2008 et médaillée de bronze en 2009. « C'est vrai que ça faisait un moment que j'espérais ce titre », sourit la nouvelle championne de France qui a participé à toutes les éditions depuis celle d'Aix-les-Bains en 2006.

Originaire de Normandie (la Basse !), Honorine avait appris les échecs à l'âge de 5 ans, dans le sillon de ses aînés, son frère Simon et sa sœur Juliette. Tout naturellement, elle avait rejoint le club d'Agneaux-Saint-Lô, une usine à fabriquer des jeunes championnes d'où sont déjà sorties Mathilde Choisy et Andreea Navrotescu, multiples championnes de France. Durant l'été, la jeune Normande va enchaîner les opens. À commencer par le Festival international de Saint-Lô, le tournoi de son club qu'elle ne manque jamais. Suivront ensuite l'open d'Andorre, puis les championnats de France de Nîmes. Avant le grand rendez-vous de l'automne. En septembre, Honorine s'envolera en effet pour l'Afrique du Sud, afin de participer à son 4^e championnat du monde après Belfort en 2005, la Turquie en 2007 et le Vietnam en 2008. Une autre paire de Manche.

Dans les positions d'Honorine Auvray, nous avons pu voir la force de l'échec à la découverte, qui est une arme redoutable. Une pièce découvre une autre pièce qui était masquée et qui fait échec. Les deux pièces qui participent à l'échec à la découverte forment ce qu'on appelle une batterie.

Cette partie, disputée à Moscou en 1925 entre Carlos Torre, un jeune maître Mexicain, et Emmanuel Lasker, est un des plus brillants exemples du moulinet. Un moulinet est une série d'échecs à la découverte successifs face auxquels l'adversaire est impuissant. Lasker, qui fut champion du monde pendant 27 ans, est victime de cette combinaison dévastatrice.



Torre Carlos • Lasker Emanuel

Moscou 1925



1.d4 ♖f6 2.♗f3 e6 3.♙g5

L'attaque Torre. Le jeune maître mexicain a légué son nom à ce développement du Fou en g5.

3...c5 4.e3 cxd4 5.exd4 ♙e7 6.♗bd2 d6 7.c3 ♗bd7 8.♙d3 b6 9.♗c4 ♙b7 10.♖e2 ♖c7 11.0-0 0-0 12.♞fe1 ♞fe8 13.♞ad1 ♗f8 14.♙c1

Maintenant que les Tours sont développées, le Fou rentre à la maison pour laisser la case g5 au Cavalier.

14...♗d5 15.♗g5 b5 16.♗a3 b4 17.cxb4 ♗xb4 18.♖h5 ♙xg5 19.♙xg5 ♗xd3 20.♞xd3

Les Noirs ont réussi à échanger deux pièces d'attaque des Blancs. Mais la ♞d3 va pouvoir désormais intervenir sur l'aile-Roi via la 3^e rangée.

20...♖a5

Avec une double menace : sur la ♞e1, mais aussi sur le ♙g5 (après h6) qui est cloué en raison de la situation non protégée de la Dame blanche.

21.b4 ♖f5

Avec toujours une double menace, sur le ♙g5, et cette fois sur la ♞d3.

22.♙g3! h6

Les Noirs ont atteint leur but. Le Fou semble perdu...

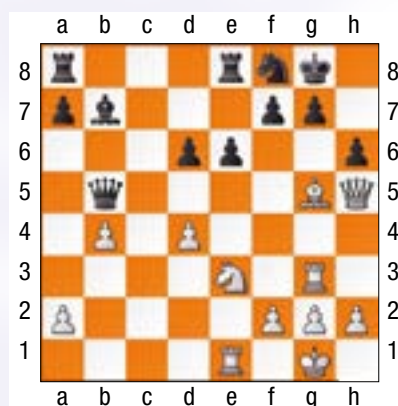
23.♗c4

Le Cavalier arrive à la rescousse.

23...♖d5?

Les Noirs s'obstinent à vouloir gagner la pièce. Il fallait jouer 23...hxg5 24.♗xd6 ♖g6 (24...♖d5?? 25.♖xf7+ ♔h8 26.♗xe8 +-) 25.♖xg6 ♗xg6 26.♗xb7 ♞ab8 27.♗d6 ♞ed8 28.♗e4 ♞xb4 29.♗xg5 ♞bxd4 avec une position complètement égale, ce à quoi se refusait Lasker. Mais l'ancien champion du monde va payer cher cet excès d'optimisme.

24.♗e3 ♖b5



25.♙f6!!

Une terrible surprise pour les Noirs. Les Blancs sacrifient leur Dame.

25...♖xh5

Les Noirs sont forcés d'accepter le cadeau empoisonné, car leur Dame est elle-même attaquée.

26.♞xg7+ ♔h8 27.♞xf7+

Le moulinet ! Les Blancs commencent par éliminer le maximum de pièces sur la 7^e rangée. Les Noirs sont pieds et mains liés face aux échecs à la découverte.



31.♞g5+ ♔h7 32.♞xh5

Le moulinet a fait son œuvre. Les Blancs récupèrent la Dame et vont rester avec trois pions de plus.

32...♔g6 33.♞h3 ♔xf6 34.♞xh6+ ♔g5

Les Noirs auraient pu, bien sûr, s'épargner les derniers coups.

35.♞h3 ♞eb8 36.♞g3+ ♔f6 37.♞f3+ ♔g6

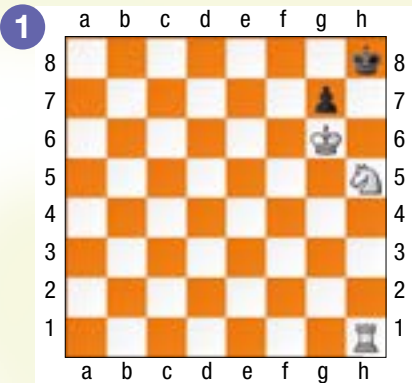
38.a3 a5 39.bxa5 ♞xa5 40.♗c4 ♞d5

41.♞f4 ♗d7 42.♞xe6+ ♔g5 43.g3

1-0

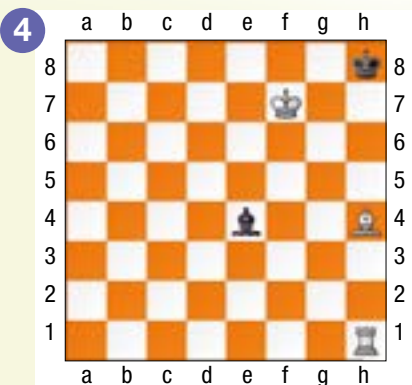


La Tour et le Cavalier forment la batterie. Il faut trouver le bon échec à la découverte qui fait mat. Pense à contrôler les cases de fuite du Roi.



Ta solution : 2 pts

Quand la pièce qui découvre fait également échec, on parle d'un échec double. Attention, ici, la Tour blanche est attaquée.

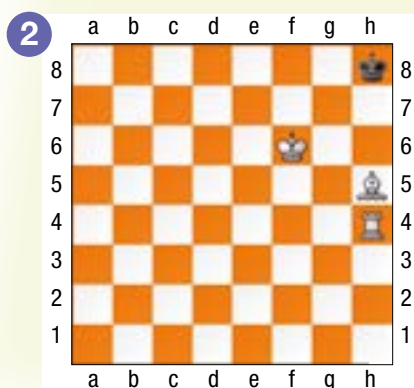


Ta solution : 2 pts

Le thème central de cet Echec & Mat junior sera l'échec à la découverte. Une petite mise en jambes pour commencer. Tu as les Blancs et il faut mater en un coup. À chaque fois grâce à un échec à la découverte, bien évidemment.

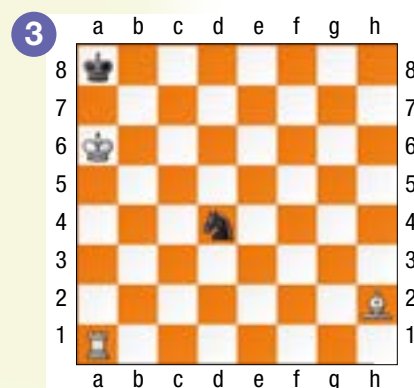
Repère la batterie (les deux pièces qui préparent l'échec à la découverte) et trouve la meilleure case pour faire la découverte. La pièce qui découvre sert souvent à contrôler des cases de fuite du Roi adverse. Si tu ne sais pas coder les coups, tu peux mettre une flèche pour indiquer ce que tu jouerais.

Cette fois, ce sont la Tour et le Fou qui forment la batterie.



Ta solution : 2 pts

Un Roi ne peut jamais faire échec directement, mais il peut participer à un échec à la découverte.

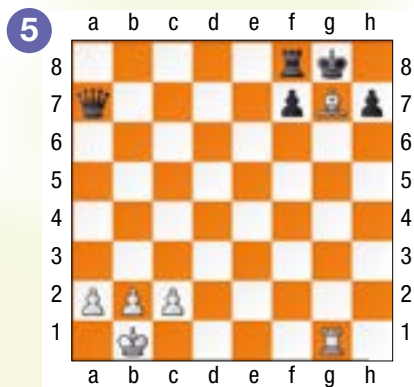


Ta solution : 2 pts

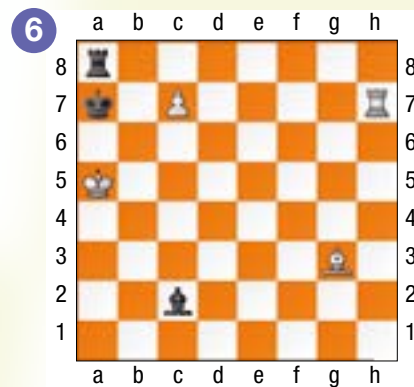
Solutions des exercices
www.echecs.asso.fr

La batterie est en place sur la colonne g face au Roi, mais la Tour est menacée, et le Fou ne pourra pas faire un échec double.

On a souvent besoin d'un plus petit que soi. Mais attention : ici encore, la Tour est attaquée.



Ta solution : 2 pts



Ta solution : 2 pts



Quel est ton niveau ?
sur un maximum de 12 points

Moins de 4 points : Tu es un pion de bronze. Il faut encore t'entraîner.

De 4 à 8 points : C'est un bon début. Tu vois déjà des mats en un coup.

Plus de 8 points : Bravo ! Tu es un pion d'or. Tu as parfaitement compris le mécanisme de l'échec à la découverte. Tu peux passer au parcours du Cavalier.

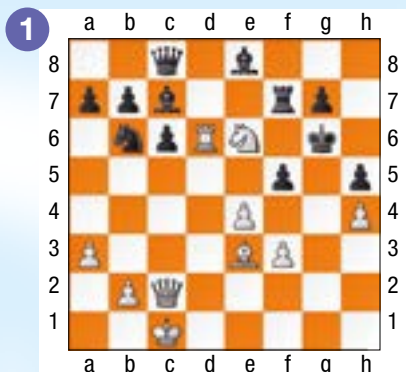


Parcours du Cavalier

Une Tour et un Cavalier blancs se sont infiltrés dans le camp noir pour former une batterie. Il faut maintenant trouver où porter le coup fatal.

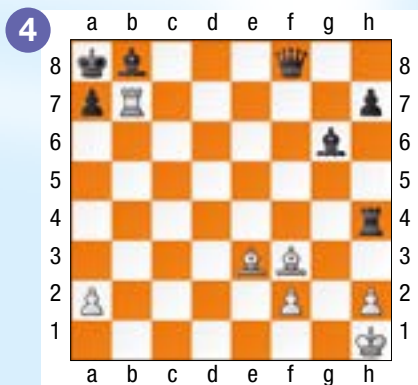
Tu as les Blancs et il faut toujours mater en un coup. Toujours sur le thème de l'échec à la découverte. Mais attention, c'est peut-être un peu moins facile, car il y a plus de pièces et les possibilités de se tromper sont donc plus nombreuses.

Tu peux toujours te contenter d'indiquer par une flèche le coup que tu jouerais si tu ne sais pas coder.



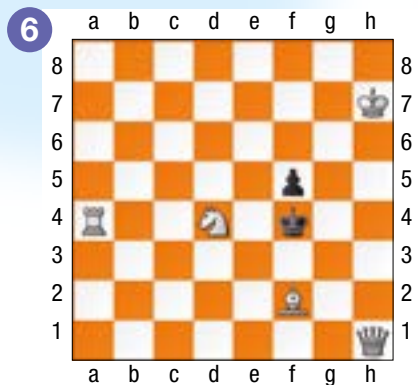
Ta solution : 2 pts

Comment exploiter la batterie sur la grande diagonale ? Attention, le Fou en f3 est menacé par la Dame noire.

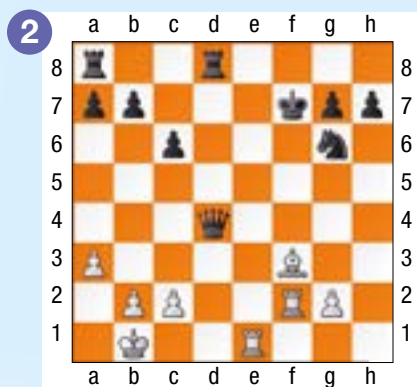


Ta solution : 2 pts

Les Blancs n'ont pas moins de 14 échecs différents. Trouve le seul qui fait mat en un coup.

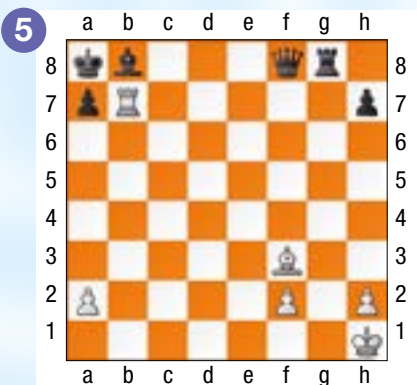


Ta solution : 2 pts



Ta solution : 2 pts

Presque la même position que le diagramme précédent. Mais il n'y a plus qu'un seul Fou blanc, et il est toujours attaqué par la Dame noire.



Ta solution : 2 pts

Le point le plus faible n'est pas toujours celui qui est le moins protégé.



Ta solution : 2 pts

Solutions des exercices
www.echecs.asso.fr



Quel est ton niveau ?
sur un maximum de 12 points

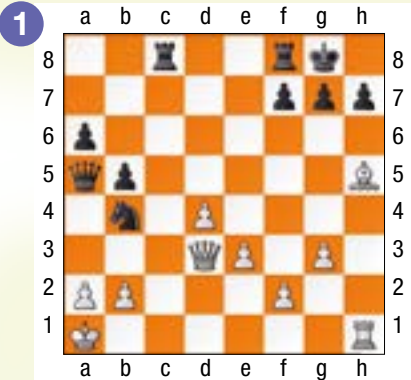
Moins de 4 points : Tu es un Cavalier de bronze. Il faut continuer de faire des exercices de mat en un coup. Plus tu en feras, plus tu trouveras les solutions rapidement.

De 4 à 8 points : C'est pas mal. Mais attention de bien vérifier quand tu penses que l'adversaire est mat.

Plus de 8 points : Bravo ! Tu es un Cavalier d'or. Tu peux passer au parcours du Fou et aux mats en deux coups.

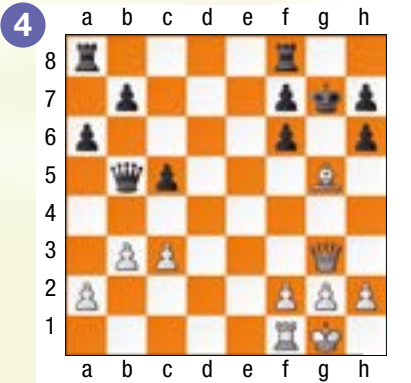


Les Blancs sont menacés de mat et leur Dame est attaquée. Mais ils jouent et frappent les premiers.



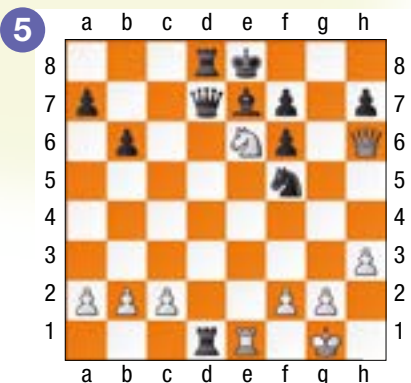
Ta solution : 2 pts

Un pas en arrière et deux pas en avant.



Ta solution : 2 pts

Pour l'instant, il n'y a pas de batterie en place. Il faut donc la préparer en ouvrant les lignes.



Ta solution : 2 pts

Dans toutes les positions, tu as les Blancs et il faut désormais mater en deux coups. Le thème est toujours celui de l'échec à la découverte. Les positions ne sont pas particulièrement difficiles, mais il faut calculer précisément sans oublier la réponse de l'adversaire. Celui-ci joue bien évidemment à chaque fois les meilleurs coups, même si la plupart du temps il n'a pas le choix.

Une batterie cette fois sur la 7^e rangée. Avec un mat des Arabes à la clé.



Ta solution : 2 pts

Une célèbre partie de Bobby Fischer face à Myagmarsuren. Attention, sur le premier coup des Blancs, les Noirs auront deux réponses possibles. Il faut bien évidemment trouver le mat sur ces deux réponses.



Ta solution : 2 pts

Solutions des exercices
www.echecs.asso.fr

Le Cavalier blanc n'a pas moins de 8 cases pour faire un échec à la découverte. Il faut trouver le seul qui permette de faire mat en deux coups.



Ta solution : 2 pts



Quel est ton niveau ?
sur un maximum de 12 points

Moins de 4 points : Tu es un Fou de bronze. Tu as visiblement encore un peu de mal avec les mats en deux coups. Il faut continuer de t'entraîner avec des mats en un coup.

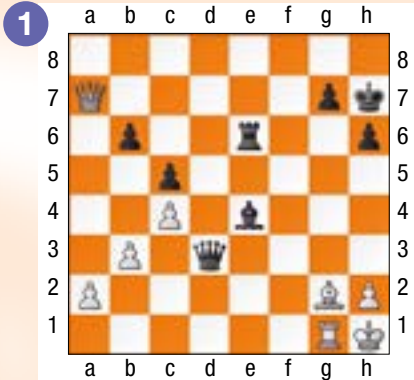
De 4 à 8 points : Tu es un Fou d'argent. Tu es capable de calculer des mats en deux coups. C'est un bon début.

Plus de 8 points : Bravo ! Tu es un Fou d'or. Les mats élémentaires en deux coups ne te posent visiblement pas de problèmes. Tu peux passer au parcours de la Tour où les choses vont commencer à se compliquer un peu.



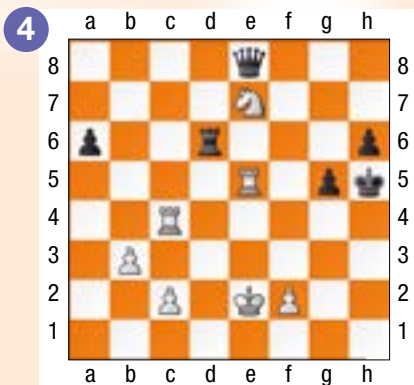
Parcours de la Tour

Fxe4 est évidemment tentant, mais la Dame noire reprendrait alors sur échec. Peut-on trouver mieux ? (la réponse est oui, bien sûr !).



Ta solution : 2 pts

Les deux Rois sont en grand danger, mais les Blancs sont au trait, et ils peuvent donc tirer les premiers.



Ta solution : 2 pts



On découvre à tout va. Mais attention, ça se complique un peu, car il ne s'agit plus forcément de mater. Il faut simplement trouver le meilleur coup. Parfois, on se contentera juste de gagner du matériel. Les Blancs sont toujours au trait.

Solutions des exercices
www.echecs.asso.fr

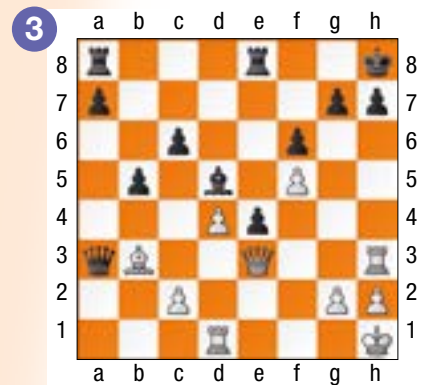
Les Blancs ont une pièce de moins et ne semblent pas avoir de réelles compensations. En plus de ça, ils sont gênés sur la diagonale a5-e1. Y a-t-il quelque chose à faire ? (la réponse est oui, encore une fois !).

La Dame noire en a3 n'est pas protégée. Si le Fou blanc pouvait partir en faisant échec, ça serait super.



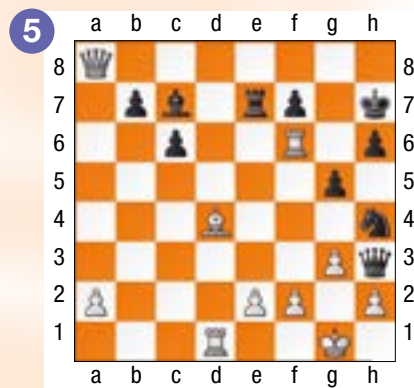
Ta solution : 2 pts

Les Noirs menacent mat en g2. Les Blancs ne doivent pas perdre de temps. Ils matent les premiers en trois coups.



Ta solution : 2 pts

Là encore, les Noirs sont très menaçants. Les Blancs ne doivent donc pas traîner en chemin. Ils matent en trois coups. Il y a de la découverte dans l'air



Ta solution : 2 pts



Ta solution : 2 pts

Quel est ton niveau ?
sur un maximum de 12 points

Moins de 4 points : Tu es une Tour de bronze. Tu as visiblement un peu de mal avec les combinaisons en plusieurs coups. Il faut encore t'entraîner avec des mats en un ou deux coups.

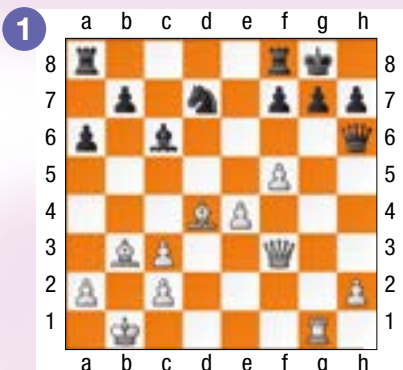
De 4 à 8 points : Tu es une Tour d'argent. Tu es capable de calculer des combinaisons en plusieurs coups. C'est un bon début.

Plus de 8 points : Bravo ! Tu es une Tour d'or. Tu calcules précisément. Tu peux passer au parcours de la Dame.



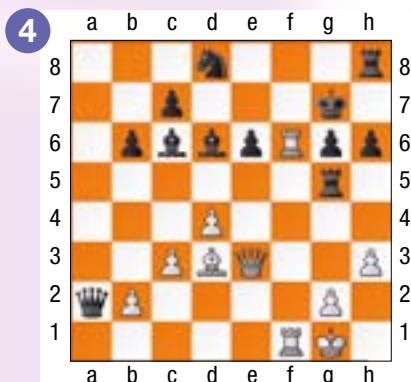
Parcours de la Dame

Les Blancs matent après quelques coups de moulinet, ou gagnent la Dame si les Noirs veulent éviter le mat. Essaie de calculer la variante de mat jusqu'au bout.



Ta solution : 2 pts

On commence par éliminer le défenseur, ensuite on mouline, et c'est la razzia ! Six prises consécutives !

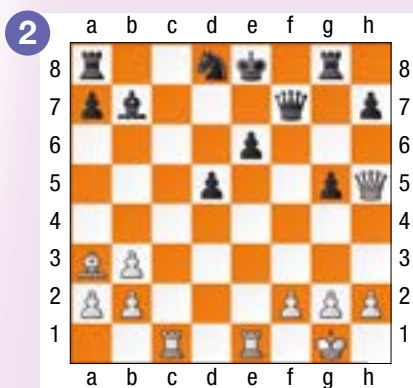


Ta solution : 2 pts

Ca va mouliner !

Si tu as pris le temps de regarder la partie Torre-Lasker et si tu as compris le mécanisme du moulinet, ce parcours de la Dame ne devrait pas te poser de trop grosses difficultés. Les Blancs sont toujours au trait, et il ne s'agit pas forcément de mater. Mais le moulinet va faire des ravages.

Un moulinet très classique qui va permettre de faire son marché habituel sur la 7^e rangée.



Ta solution : 2 pts

On met en place le moulinet et on mate en trois coups si l'adversaire accepte le sacrifice. Sinon, ça sera quelques coups de plus.

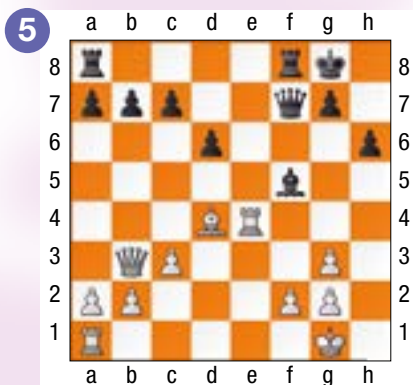


Ta solution : 2 pts

Solutions des exercices
www.echecs.asso.fr

Pas très difficile si on a trouvé les précédents. Toujours le même principe. On ramasse ce qui traîne sur le passage, et on termine en récupérant l'investissement initial avec les intérêts.

Le Fou et le Cavalier peuvent également mouliner. Le Cavalier blanc va faire des miracles et empêcher à lui tout seul presque toute l'armée noire.



Ta solution : 2 pts



Ta solution : 2 pts

Moins de 4 points : Tu es une Dame de bronze. Continue de faire des exercices et tu vas vite progresser.
De 4 à 8 points : Tu es une Dame d'argent. Tu as déjà une très bonne vision tactique.
Plus de 8 points : Bravo ! Tu es une Dame d'or. Tu as parfaitement compris le mécanisme de l'échec à la découverte et du moulinet. Tu es prêt à marcher sur les traces d'Honorine Auvray, la championne de France minime.

Quel est ton niveau ?
sur un maximum de 12 points

Les Échecs

L'intelligence du Jeu, l'émotion du Sport



L'ÉQUIPE
DE FRANCE
JEUNES

JOUVE À

METZ
PLACE D'ARMES

5 JUILLET
2014

À PARTIR DE 9H00

MATCH FRANCE-ALLEMAGNE

SIMULTANÉE AVEC UN GRAND MAÎTRE INTERNATIONAL D'ÉCHECS

SIMULTANÉE AVEC DES MEMBRES DE L'ÉQUIPE DE FRANCE JEUNES

INITIATION AU JEU D'ÉCHECS

ÉCHIQUIER GÉANT



BNP PARIBAS
La banque d'un monde qui change



Échec et Mat Junior est un magazine de la Fédération Française des Échecs. Rédacteur en chef : Vincent Moret. Impression : IMPRIMATUR. Tirage : 15.000 exemplaires.

Les solutions des différents diagrammes sont disponibles sur le site fédéral : www.echecs.asso.fr

Il s'agit du site de la Fédération Française des Échecs. Vous y trouverez toute l'actualité échiquéenne française. Vous pourrez également prendre connaissance des coordonnées des clubs d'Échecs de votre région.