

échecs

ffe

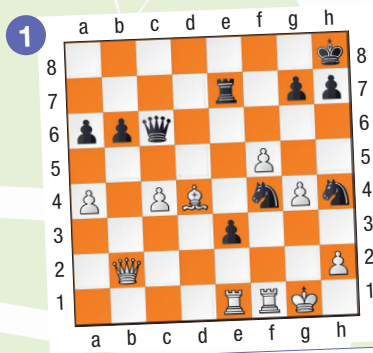
FÉDÉRATION FRANÇAISE DES ÉCHECS

Junior

n°80 juin 2014

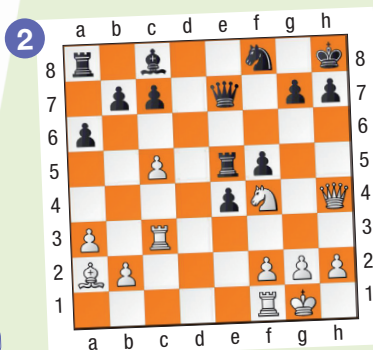
Essaie de jouer aussi bien que Cyrielle Monpeurt, la championne de France junior.

Trophée Roza Lallemand face à Camille de Seroux (2086). Il y a du monde au balcon du Roi blanc. Les Noirs matent en un coup.



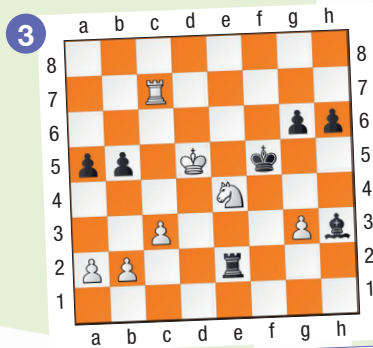
Ta solution :

Open d'Avoine 2010 face à Michel Yche (1952). Les Blancs jouent et matent en deux coups.



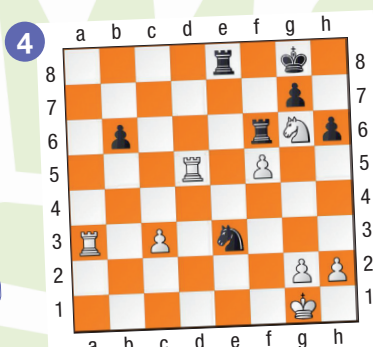
Ta solution :

Championnat de France jeunes face à Jeanne Vignette. Une poursuite effrénée. Les Blancs matent en trois coups.



Ta solution :

Open d'Avoine face à Stéphane Bry (2084). Les Blancs gagnent une pièce (ou matent) grâce à une jolie déviation.



Ta solution :

Partie commentée p.2

Anderssen Adolf – Dufresne Jean

exercices

- p.3 Niveau 1 Parcours du Pion
- p.4 Niveau 2 Parcours du Cavalier
- p.5 Niveau 3 Parcours du Fou
- p.6 Niveau 4 Parcours de la Tour
- p.7 Niveau 5 Parcours de la Dame

Cyrielle Monpeurt,

en passant par la Lorraine

Souvent placée, mais jamais gagnante. C'est le scénario auquel était confrontée Cyrielle Monpeurt depuis son premier championnat de France au Grand-Bornand en 2003. Onze participations, de nombreuses places d'honneur, 3 podiums, mais jamais la plus haute marche. Toujours barrée, une année sur deux, par Sophie Aflalo et Andreea Navrotescu, les deux stars de la catégorie, qui cumulent à elles seules 10 médailles d'or. Mais à Montbéliard, Cyrielle a réussi à vaincre le signe indien en remportant enfin son premier titre de championne de France chez les juniors. Du coup, la Lorraine participera aux championnats du monde des moins de 20 ans en août prochain en Inde.



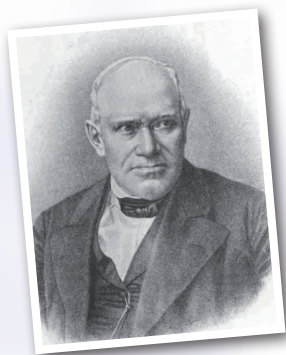
Cyrielle a découvert les échecs à l'âge de six ans. Ses parents ne jouant pas, c'est son frère aîné qui lui apprend la marche des pièces et qui l'emmène au club de Metz-Fischer, situé à deux pas de chez eux. Metz-Fischer restera son club de cœur qu'elle n'a jamais quitté. Aujourd'hui, elle joue en Nationale 1 et dispute quelques parties en Top12 en doublure de Maria Leconte. La Messine suit les cours collectifs de son club, mais s'entraîne principalement toute seule. Essentiellement en dévorant les livres. Son dernier en date ? *Les 7 péchés capitaux* de Rowson. Un ouvrage qui lui a beaucoup appris et qui lui a permis notamment de découvrir son plus gros point faible sur l'échiquier. « *L'aveuglement, selon Rowson. Autrement dit, passer à côté des moments clés.* »

Cyrielle rêve de devenir grand-maître, mais ne se voit pas joueuse d'échecs professionnelle. « *Pour moi, les échecs doivent rester un plaisir. Quand ça devient un travail et un gagne-pain, ce n'est plus vraiment le cas.* » Etudiante en classe préparatoire, la championne de France junior envisage de travailler dans l'astrophysique. Une manière d'approcher les étoiles. Sur l'échiquier, elle a déjà décroché la lune.



Dans les positions de Cyrielle Monpeurt, nous avons pu voir l'adresse avec laquelle la championne de France junior attaquait le Roi adverse. L'attaque du Roi est bien évidemment un des thèmes les plus importants de la tactique échiquéenne. Elle est particulièrement spectaculaire lorsqu'elle se produit avec des sacrifices.

Cette partie, disputée à Berlin en 1852 entre Adolf Anderssen, le champion du monde officieux de l'époque, et Jean Dufresne, est considérée comme l'une des plus belles du patrimoine échiquéen. Surnommée la « toujours verte » (Evergreen en anglais), elle constitue un brillant exemple d'une attaque sans relâche sur le Roi adverse où le matériel est secondaire, le but final étant de mater.



Anderssen Adolf • Dufresne Jean

Berlin, 1852



1.e4 e5 2.♘f3 ♘c6 3.♙c4 ♗c5 4.b4!?

Le Gambit Evans. Au prix d'un pion, les Blancs vont accélérer leur développement. Ce gambit était populaire au temps des joueurs dits romantiques, pour lesquels le matériel comptait moins que l'initiative. Kasparov a redonné ses lettres de noblesse à cette ouverture, en l'utilisant en 1995 pour battre Anand en 25 coups.

4...♗xb4 5.c3 ♗a5 6.d4 exd4 7.0-0 d3 8.♖b3 ♖f6 9.e5 ♗g6 10.♞e1 ♘ge7 11.♙a3 b5 12.♗xb5 ♞b8 13.♗a4 ♗b6 14.♘bd2 ♗b7 15.♘e4 ♖f5 16.♙xd3 ♖h5

Les Blancs ont obtenu un grand avantage de développement. Il est temps de passer à l'action avant que le Roi noir ne puisse roquer.



17.♘f6+!!

Kasparov qualifie ce coup comme le premier d'une des plus belles combinaisons de l'histoire des échecs. Les complications n'étaient toutefois pas nécessaires. Le prosaïque 17.♘g3 ♖h6 18.♙c1 ♖e6 19.♙c4 ♘d5 (19...♗g6 20.♘h4 ♖g4 21.♙xf7+) 20.♘g5 ♖g4 21.♞e4 aurait gagné facilement, mais les échecs auraient assurément perdu l'un de leurs plus beaux bijoux.

17...gxf6 18.exf6 ♞g8

A première vue, la colonne g semble donner aux Noirs d'excellentes possibilités de contre-attaque. Mais, comme souvent, Anderssen avait vu plus loin.

19.♞ad1 ♗xf3?

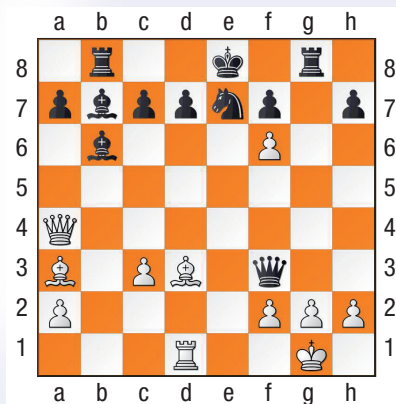
Les Noirs se jettent sur le cadeau empoisonné. Il fallait jouer 19...♗h3 menaçant mat en g2, tout en protégeant l'importante case d7.

20.♞xe7+!

Le Roi blanc se trouve à un coup de la décapitation, mais c'est son homologue noir qui va succomber le premier.

20...♘xe7

20...♘d8 ne sauvait pas la partie. 21.♞xd7+! ♗c8 (21...♘xd7 22.♙f5+ ♗e8 23.♙d7+ ♗d8 24.♙xc6+ ♗c8 25.♙d7+ ♗d8 26.♙e7#) 22.♞d8+! ♘xd8 (22...♞xd8 23.gxf3 Le pion n'est plus cloué ! ; 22...♘d8 23.♖d7+!! Le même motif que dans la partie. 23...♘xd7 24.♙f5+ ♗e8 25.♙d7#) ; 23.♙e2+ ♘d4 24.♙xf3 ♙xf3 25.g3 ♙xd1 26.♖xd1 avec une finale gagnante, mais certes un peu ennuyeuse en comparaison de la conclusion de la partie.



21.♖xd7+!! ♘xd7 22.♙f5+ ♗e8 23.♙d7+ ♗f8 24.♙xe7# 1-0

Devant de telles combinaisons, il n'est guère surprenant que les joueurs de l'époque aient été un peu réfractaires au jeu positionnel, parfois un peu aride.

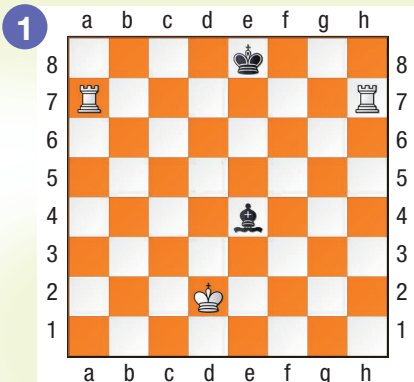
niveau

1



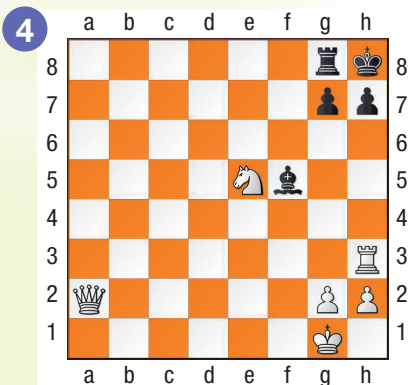
Parcours du Pion

Les deux marches sont déjà en place.
Comment faire chuter le Roi noir dans l'escalier ?



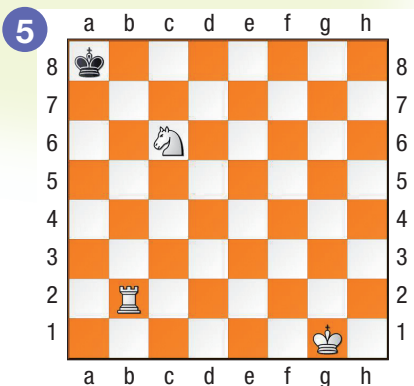
Ta solution : 2 pts

Le Roi noir manque un peu d'air dans le coin.



Ta solution : 2 pts

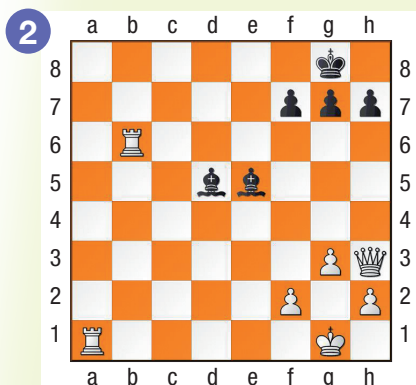
Le mat des Arabes. La spécialité de la Tour et du Cavalier.



Ta solution : 2 pts

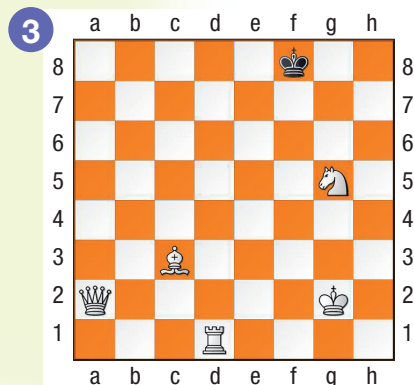
Le thème central de ce numéro d'Echec & Mat Junior sera l'attaque sur le Roi sous toutes ses formes. Voici une petite mise en jambes assez facile pour commencer. C'est un passage en revue de quelques-uns des mats les plus classiques. Tu as les Blancs et il faut mater en un coup. Si tu ne sais pas coder les coups, tu peux mettre une flèche pour indiquer ce que tu jouerais.

Après l'escalier, le couloir.



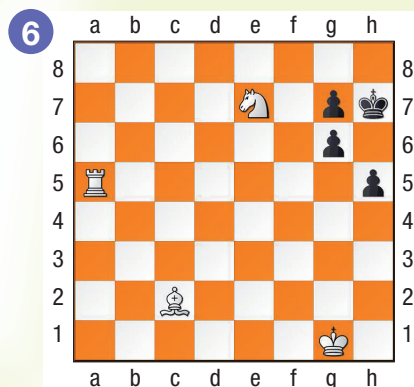
Ta solution : 2 pts

Le fameux baiser de la mort donné par la Dame au Roi adverse. Les Blancs n'ont pas moins de 11 coups qui font échec. Mais attention, un seul fait mat



Ta solution : 2 pts

Encore le duo Tour-Cavalier à l'œuvre. Mais cette fois pour le mat d'Anastasia. Un joli nom pour un mat.



Ta solution : 2 pts



Quel est ton niveau ?
sur un maximum de 12 points

Moins de 4 points : tu es un pion de bronze. Il faut encore t'entraîner.

De 4 à 8 points : c'est un bon début. Tu vois déjà des mats en un coup. Tu es un pion d'argent.

Plus de 8 points : Bravo ! Tu es un pion d'or. Tu sais reconnaître les mats les plus classiques.

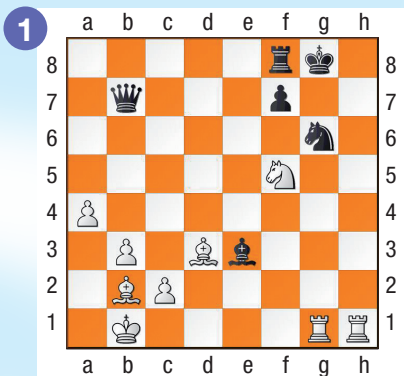
niveau

2



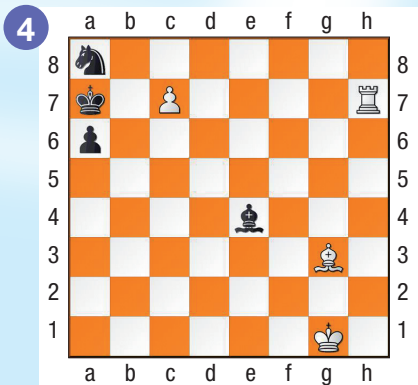
Parcours du Cavalier

Défense illusoire.



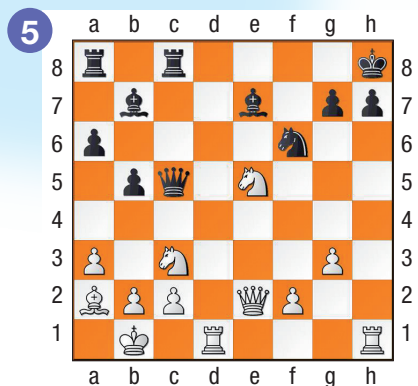
Ta solution : 2 pts

On a souvent besoin d'un plus petit que soi.



Ta solution : 2 pts

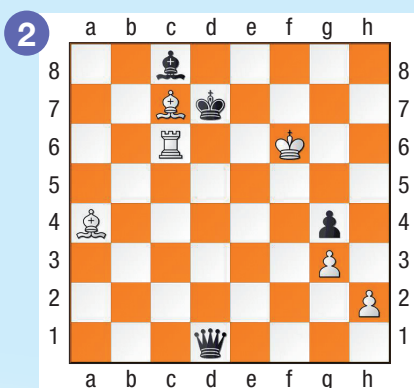
Le Roi noir est au coin, et un Cavalier blanc rôde dans les parages. Attention, seulement, de ne pas se tromper de case.



Ta solution : 2 pts

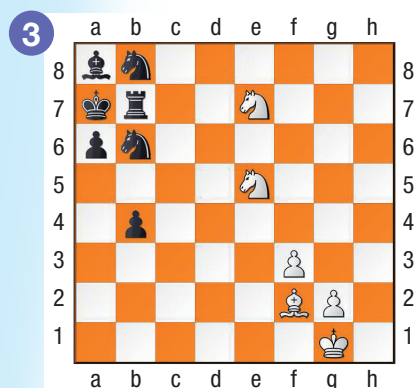
Toujours le thème de l'attaque sur le Roi et toujours les Blancs qui matent en un coup. Les positions ne sont pas beaucoup plus compliquées que dans le parcours du pion. Mais il y a maintenant plus de pièces, et ça ressemble davantage à des positions réelles. Il faut donc faire attention car les occasions de se tromper sont plus nombreuses. Si tu ne sais pas coder, tu peux à nouveau te contenter d'indiquer par une flèche le coup que tu jouerais.

Un échec à la découverte, certes, mais pas sur n'importe quelle case.



Ta solution : 2 pts

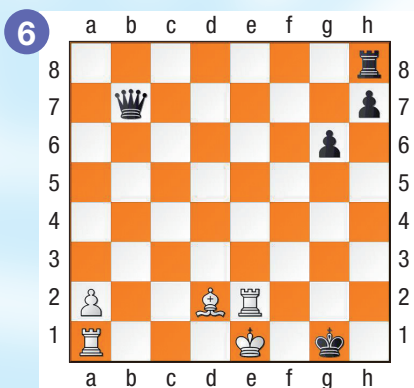
La charge de la cavalerie.



Ta solution : 2 pts

Solutions des exercices
www.echecs.asso.fr

Il suffit d'y penser.



Ta solution : 2 pts



Quel est ton niveau ?
sur un maximum de 12 points

Moins de 4 points : tu es un Cavalier de bronze. Il faut continuer de faire des exercices de mat en un coup. Plus tu en feras, plus tu trouveras les solutions rapidement.
De 4 à 8 points : c'est pas mal. Tu es un Cavalier d'argent. Mais attention de bien vérifier quand tu penses que l'adversaire est mat.
Plus de 8 points : Bravo ! Tu es un Cavalier d'or. Tu sais reconnaître les mats en un coup quand ils se présentent dans des parties réelles. Tu peux passer au parcours du Fou.

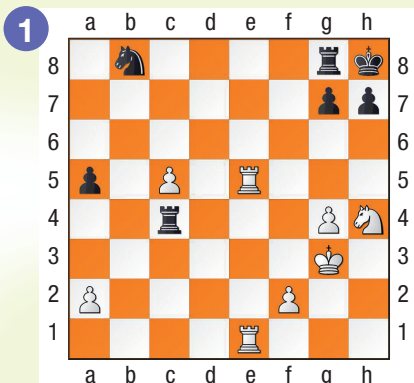
niveau

3



Parcours du Fou

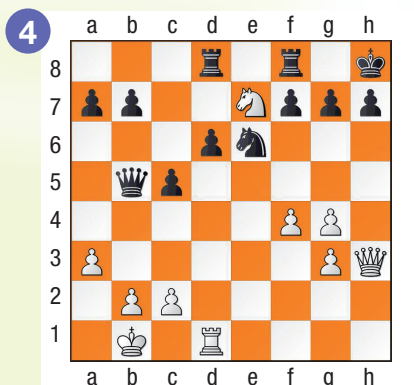
Comment ouvrir les portes du couloir ?



Ta solution : 2 pts

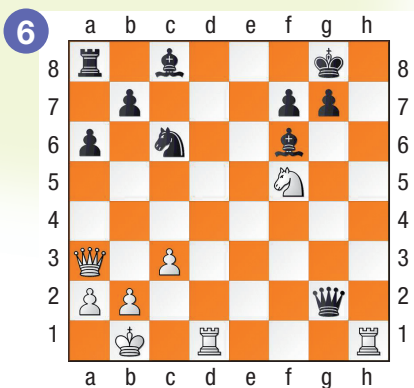
Le mat d'Anastasia.

Déjà rencontré dans le parcours du pion.



Ta solution : 2 pts

Il faut trouver la bonne entrée du couloir.



Ta solution : 2 pts

On poursuit la chasse au Roi.

Dans toutes les positions, tu as les Blancs et il faut désormais mater en deux coups, la plupart du temps grâce à un sacrifice. Les positions ne sont pas particulièrement difficiles, mais il faut calculer précisément sans oublier la réponse de l'adversaire. Attention, celui-ci joue bien évidemment à chaque fois le meilleur coup, même si la plupart du temps il n'a pas le choix.

Laissez passer !



Ta solution : 2 pts

Le mat de Boden.



Ta solution : 2 pts

Solutions des exercices
www.echecs.asso.fr

Le point le plus faible n'est pas toujours celui qu'on croit.



Ta solution : 2 pts



Quel est ton niveau ?
sur un maximum de 12 points

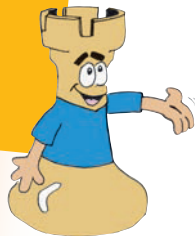
Moins de 4 points : Tu es un Fou de bronze. Tu as visiblement un peu de mal avec les mats en deux coups. Il faut encore t'entraîner avec des mats en un coup.

De 4 à 8 points : Tu es un Fou d'argent. Tu es capable de calculer des mats en deux coups. C'est un bon début.

Plus de 8 points : Bravo ! Tu es un Fou d'or. Les mats élémentaires en deux coups ne te posent visiblement pas de problèmes. Tu peux passer au parcours de la Tour.

niveau

4



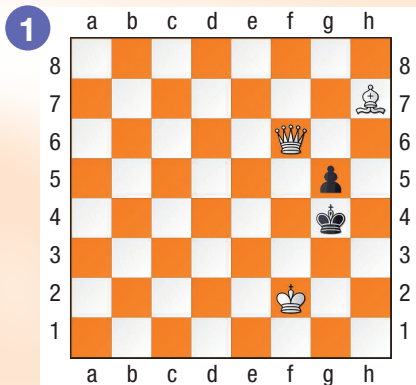
Parcours de la Tour

Certes, les Blancs n'auront aucun mal à mater avec une Dame et un Fou. Mais il faut le faire en deux coups, et pas un de plus. Et ça, c'est beaucoup moins facile.

Toujours la chasse au Roi, et encore des mats en deux coups.

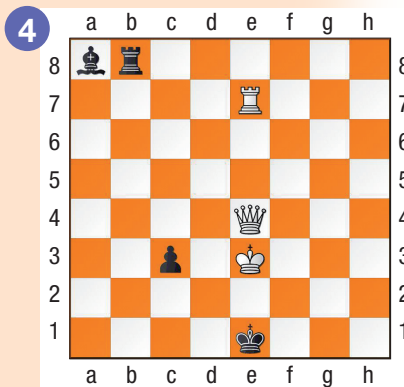
Mais attention, ceux-ci sont nettement plus durs que ceux du parcours du Fou. La plupart de ces positions sont des études, c'est-à-dire des exercices spécialement créés par des compositeurs.

Dans toutes les positions, les Blancs, au trait, ont toujours plusieurs manières de gagner, mais une seule fait mat en deux coups. Le premier coup ne sera pas forcément un échec, mais dans ce cas, il est très important de prévoir toutes les réponses possibles de l'adversaire (sans en oublier !) et bien évidemment de mater sur chacune de ces réponses.



Ta solution : 2 pts

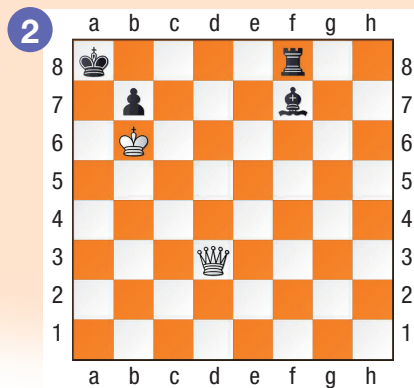
Une obstruction pour commencer. Histoire d'enrayer la coordination des deux pièces noires.



Ta solution : 2 pts

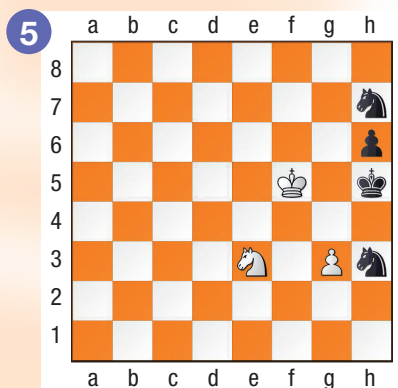
Solutions des exercices
www.echecs.asso.fr

Il faut mettre le doigt sur le point faible et appuyer là où ça fait mal.



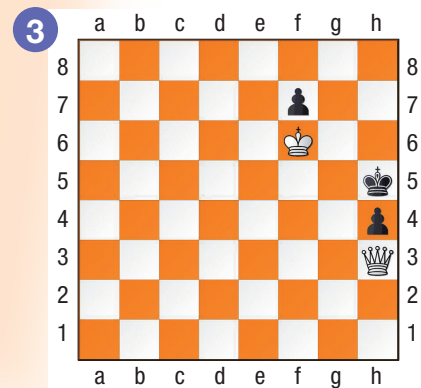
Ta solution : 2 pts

Un seul Cavalier qui domine les deux autres. C'est pas banal.



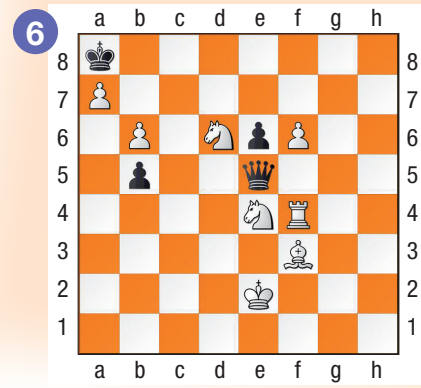
Ta solution : 2 pts

Un petit pas de deux et le tour est joué.



Ta solution : 2 pts

Le premier coup n'est pas un échec. Mais attention : il faut trouver un mat sur les ... 16 réponses noires possibles.



Ta solution : 2 pts

Quel est ton niveau ?
sur un maximum de 12 points

Moins de 4 points : Tu es une Tour de bronze. Ne te décourage pas. Ces mats en deux coups étaient très difficiles.

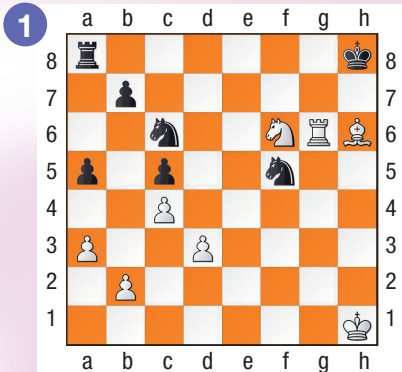
De 4 à 8 points : Tu es une Tour d'argent. Tu es déjà capable de résoudre des études.

Plus de 8 points : Bravo ! Tu es une Tour d'or. Tu calcules très précisément. Tu peux passer au parcours de la Dame.



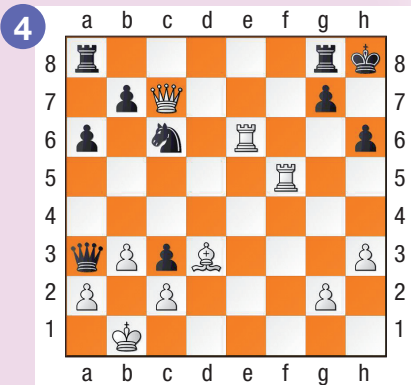
Parcours de la Dame

La Française Almira Skripchenko dans ses œuvres. Avec trois pièces blanches sous le nez du Roi noir, il y a forcément quelque chose à faire.



Ta solution : 2 pts

Les Blancs sont menacés de mat et ne peuvent plus le parer.
Du coup, pas le choix.
Il faut mater en premier et ne pas regarder à la dépense.

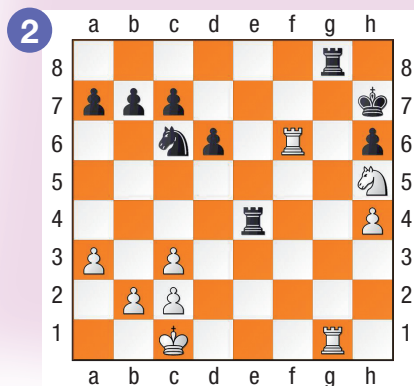


Ta solution : 2 pts

Solutions des exercices
www.echecs.asso.fr

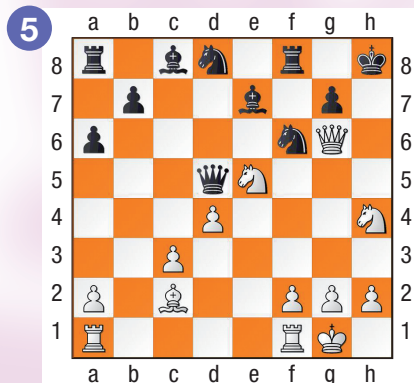
Toujours la chasse au Roi et l'attaque de mat. Mais on revient à des positions réelles, et cette fois, le mat pourra se faire en davantage de coups. Il va donc falloir calculer un peu plus loin. On ne précise pas le nombre de coups, car dans une partie réelle, il n'y aura pas une petite lumière qui va clignoter pour indiquer «mat en 3 ou 4 coups». Attention de bien prévoir à chaque fois la meilleure réponse de l'adversaire, même si la plupart du temps, il n'aura pas beaucoup le choix.

Une Tour et un Cavalier face à un Roi à la bande.
Ca sent le mat des Arabes.



Ta solution : 2 pts

Une cavalcade effrénée.



Ta solution : 2 pts

Petit pion deviendra grand.



Ta solution : 2 pts

Avec trois pièces lourdes triplées sur la colonne g, les heures du Roi noir sont forcément comptées.



Ta solution : 2 pts

Quel est ton niveau ?
sur un maximum de 12 points

Moins de 4 points : Tu es une Dame de bronze. Continue de faire des exercices et tu vas vite progresser.

De 4 à 8 points : Tu es une Dame d'argent. Tu as déjà une très bonne vision tactique.

Plus de 8 points : Bravo ! Tu es une Dame d'or. Tu es un redoutable chasseur de Roi. Tu es prêt à marcher sur les traces de Cyrielle Monpeurt, la championne de France junior.



CONSEIL GÉNÉRAL
ALPES-MARITIMES



BNP PARIBAS
La banque d'un monde qui change

présentent

**COUPE
DE FRANCE**
— ffe —

NICE 28 JUIN
PALAIS DES ROIS SARDES 29 2014
10 RUE DE LA PRÉFECTURE

DEMI-FINALES LE 28 JUIN À 15H
FINALE LE 29 JUIN À 13H

BNP PARIBAS La banque d'un monde qui change | ffe | CONSEIL GÉNÉRAL ALPES-MARITIMES | ÉCHIQUEUR NICOIS

**TOP 12
FÉMININ**
— ffe —

**CHAMPIONNAT DE FRANCE
D'ÉCHECS FÉMININ DES CLUBS**

NICE 28 JUIN
PALAIS DES ROIS SARDES 29 2014
10 RUE DE LA PRÉFECTURE

DEMI-FINALES LE 28 JUIN À 15H
FINALE LE 29 JUIN À 13H

BNP PARIBAS La banque d'un monde qui change | ffe | CONSEIL GÉNÉRAL ALPES-MARITIMES | ÉCHIQUEUR NICOIS

Échec et Mat Junior est un magazine de la Fédération Française des Échecs. Rédacteur en chef : Vincent Moret. Impression : IMPRIMATUR.

Nous rappelons aux responsables des Ligues, Comités Départementaux, Clubs ou établissements scolaires qu'ils peuvent se procurer gratuitement *Échec et Mat Junior*. Il leur suffit de prendre en charge les frais d'expédition pour des commandes minimum de 25 exemplaires par mois (10 numéros par an) : 25 ex. : 60 €, 50 ex. : 110 €, 100 ex. : 130 €, 200 ex. : 150 € - 500 ex. : 230 €.

Adressez vos commandes et règlements à : FFE • BP 10054 - 78185 St Quentin en Yvelines Cedex - Tél : 01 39 44 65 82 - Julien.thiphineau@echecs.asso.fr

Les solutions des différents diagrammes sont disponibles sur le site fédéral : www.echecs.asso.fr

Il s'agit du site de la Fédération Française des Échecs. Vous y trouverez toute l'actualité échiquéenne française. Vous pourrez également prendre connaissance des coordonnées des clubs d'Échecs de votre région.