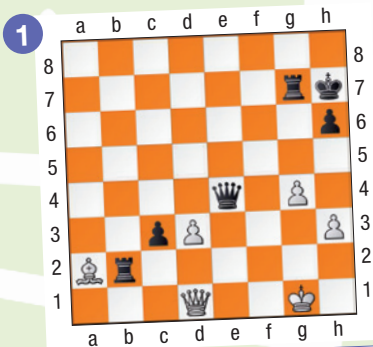


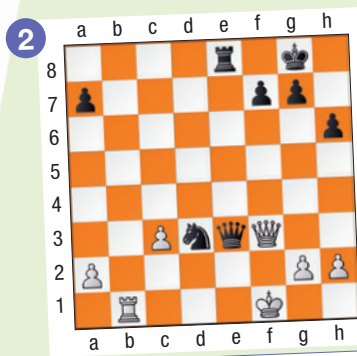
Essaie de jouer aussi bien que Thomas Ariza, le champion de France pupille.

Championnat d'Europe face au Portugais Sousa. Les Noirs administrent un baiser de la mort au Roi blanc. Mat en un coup. Facile.



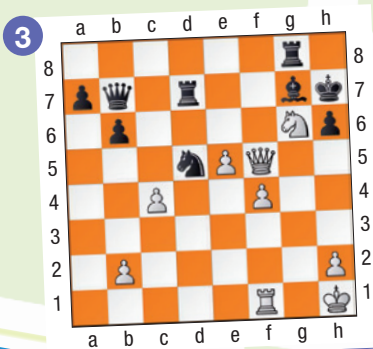
Ta solution :

Top jeunes face à Sydney Jrade. Les Noirs jouent et matent en deux coups.



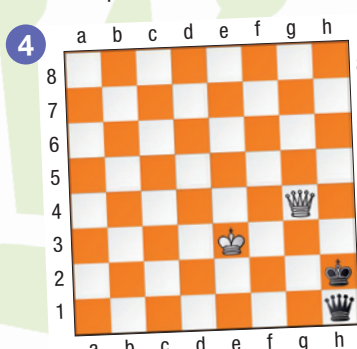
Ta solution :

Championnat du monde face au Coréen Yi. Les Blancs exploitent la batterie Dame-Cavalier en faisant mat en deux coups.



Ta solution :

Grand-Prix jeunes d'Île-de-France. Une finale classique. Toujours la Dame à l'honneur. Les Blancs ont-ils mieux que le nul ?



Ta solution :

partie commentée p.2

Colburn • Joseph Blackburne

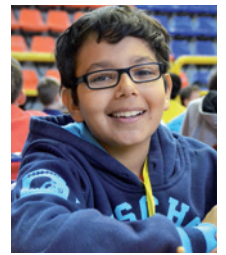
exercices

- p.3 Niveau 1 Parcours du Pion
- p.4 Niveau 2 Parcours du Cavalier
- p.5 Niveau 3 Parcours du Fou
- p.6 Niveau 4 Parcours de la Tour
- p.7 Niveau 5 Parcours de la Dame

Thomas Ariza

un champion sur les Hauts de la Seine

Une dernière ronde aux allures d'une finale. C'était le scénario rêvé du dernier championnat de France pupille. Deux joueurs à égalité en tête qui se rencontrent à l'ultime partie. Et le titre pour le vainqueur. Dans le rôle du challenger avec 250 points Elo de moins que son adversaire, ajouté à l'obligation de gagner, car le départage en cas de nul lui était défavorable, Thomas Ariza ne partait pas vraiment favori. Mais on le sait, aux échecs, rien n'est joué d'avance et tout est possible sur une partie. Thomas l'a démontré en remportant la partie décisive et en décrochant son premier titre national à Saint-Paul-Trois-Châteaux. Un titre qui lui a ouvert les portes de l'équipe de France des jeunes et des championnats du monde et d'Europe 2013. C'est son grand-père, lui-même joueur de club, qui apprend la marche des pièces à Thomas lorsqu'il avait 5 ans. Très vite, le garçonnet se passionne pour le jeu aux combinaisons infinies. À son entrée en école primaire, il participe à l'atelier échecs et rejoint tout naturellement le club de Bois-Colombes qu'il n'a jamais quitté depuis. « Un club formidable ! » Depuis plusieurs décennies, le club des Hauts-de-Seine est effectivement une des meilleures pépinières de jeunes joueurs d'échecs de l'Hexagone. Thomas est rapidement pris en main par Pascal Chomet, l'emblématique entraîneur du club, et il participe à son premier championnat de France à Aix-les-Bains en 2008 chez les petits poussins.



Il les a tous faits depuis et sera bien évidemment présent à Montbéliard à la fin du mois d'avril pour tenter de défendre son titre. Première année chez les benjamins, avec un classement Elo qui le situera à la hauteur de la 20^e place sur la ligne de départ, Thomas ne sera assurément pas dans le rôle du favori. Mais ce rôle lui va bien.



Nous avons vu dans les quatre combinaisons de Thomas Ariza le rôle prédominant que pouvait jouer la Dame dans l'attaque contre le Roi. Le schéma de mat le plus classique est le fameux baiser de la mort, lorsque la Dame vient se coller contre le Roi adverse, tout en étant protégée par l'une de ses pièces.

Cette partie, disputée à Hastings en 1892, en est une belle illustration.

Joseph Blackburne était un des plus forts joueurs de la fin du XIX^e siècle. Il avait commencé à travailler dans le commerce de vêtements avant de devenir joueur d'échecs professionnel sur le tard. Rapidement devenu numéro deux mondial derrière Steinitz, il prenait un réel plaisir à populariser les échecs en donnant des démonstrations à l'aveugle ou en simultanée à travers toute l'Europe.

Blackburne, qui était un brillant joueur d'attaque, a légué son nom à un mat donné par trois pièces mineures.



Colburn

Joseph Blackburne

Hastings, 1892



1.e4 e5 2.d4

Le début du centre. Plus très joué de nos jours.

2...exd4 3.♖xd4

La Dame va évidemment devoir perdre un temps à reculer lorsqu'elle sera attaquée par le ♘c6. Plus dangereux, pour les Noirs, est le gambit **3.c3** même s'il n'est pas franchement correct.

3...♗c6 4.♕e3 g6 5.♙d2 ♙g7 6.♘c3 ♗ge7

6...♗f6 est plus naturel.

7.0-0 0-0 8.f4?

Les Noirs négligent leur développement ainsi que le contrôle du centre. Il fallait jouer **8.♙c4** avec une position sensiblement égale.

8...d5!

Les Noirs prennent l'initiative au centre.

9.exd5

Les Blancs ne pouvaient évidemment pas jouer **9.e5?** à cause de **9...d4** qui gagne une pièce.

9...♗b4

La reprise immédiate **9...♗xd5** était possible, mais les Noirs sont plus ambitieux.

10.♙c4 ♙f5 11.♙b3 ♗exd5 12.♗xd5 ♗xd5 13.♖f3?

Meilleur était **13.♖c5**, même si les Noirs gardent de belles possibilités d'attaque grâce à leurs deux Fous braqués sur le grand roque des Blancs.

13...♖f6!

La Dame noire entre en scène ! Elle va désormais jouer le premier rôle. La menace est bien évidemment **♖xb2** mat !

14.c3



14...♗b4!

Le Cavalier ne peut être pris à cause du mat en b2. La menace est maintenant l'échec en d3.

15.♙c4

15.♙e3 ♗ad8 et les Blancs ne peuvent plus empêcher l'échec du Cavalier en d3

15...♖a6!!

Une brillante déviation.



16.g4

La Dame noire ne pouvait être prise : **16.♙xa6? ♗xa2#**. D'autres coups n'étaient pas possibles non plus : **16.cxb4? ♖xc4+ 17.♙c3 ♖xa2+**; **16.a3 ♖xc4 17.axb4 ♖b3** et le baiser de la mort en c2 ne peut plus être évité.

16...♖xa2!

Une amazone décidément bien intrépide.

17.♙e3

Toutes les prises menaient au mat : **17.♙xa2 ♗xa2#; 17.gxf5 ♖a1#; 17.cxb4 ♖xb2#**

17...♙xc3! 18.bxc3

Il n'y avait de toute façon plus de défense contre le mat.

18...♖c2#

Et c'est la Dame très entreprenante qui donne le fameux baiser de la mort au Roi blanc.



0-1

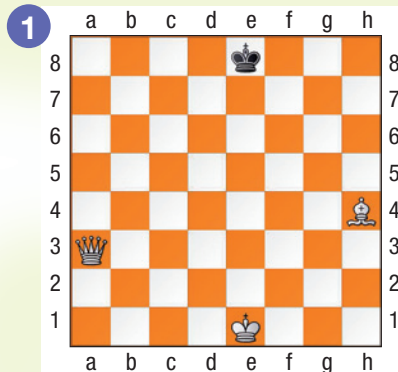
niveau

1



Parcours du Pion

Sur quelle case faire le baiser de la mort ?

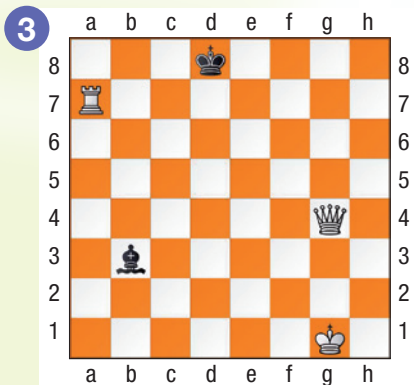


Ta solution : 2 pts

Comme nous l'avons vu dans la partie Colburn-Blackburne, ainsi que dans les combinaisons de Thomas Ariza, la Dame est à l'honneur dans ce numéro d'Échec & Mat junior. Il va y avoir du baiser de la mort dans l'air.

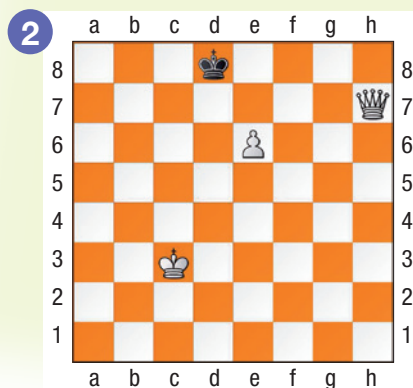
Je te rappelle ce qu'est le baiser de la mort : la Dame vient se coller contre le pauvre Roi adverse. S'il ne peut la prendre, il est perdu ! Il faut donc toujours prévoir une protection pour la Dame. Pour commencer, voici 6 positions où les Blancs matent en un coup en administrant un baiser de la mort. Si tu ne sais pas coder les coups, tu peux te contenter d'indiquer par une flèche le coup que tu jouerais.

Les Blancs n'ont pas moins de 9 échecs possibles dans cette position, mais un seul fait mat.



Ta solution : 2 pts

On a souvent besoin d'un plus petit que soi...

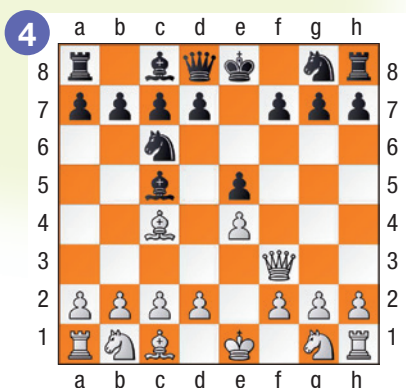


Ta solution : 2 pts



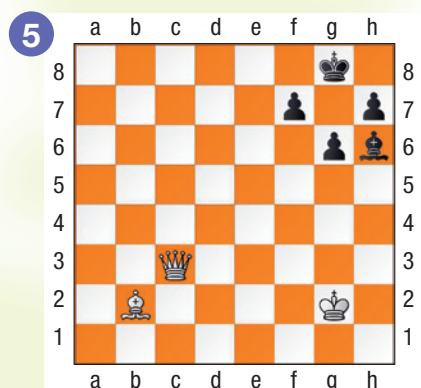
Solutions des exercices
www.echecs.asso.fr

Sur l'air du berger !



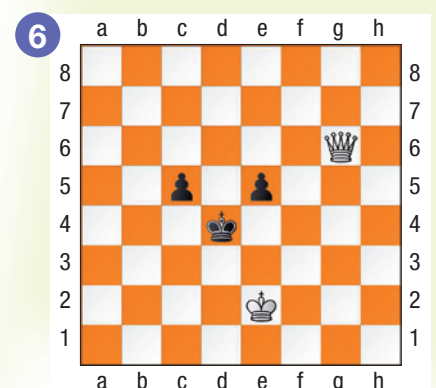
Ta solution : 2 pts

Sur la rangée ou la diagonale ?



Ta solution : 2 pts

Le mat du guéridon
(une petite table à trois pieds)



Ta solution : 2 pts

Quel est ton niveau ?
sur un maximum de 12 points

Moins de 4 points : Tu es un pion de bronze. Il faut encore t'entraîner.

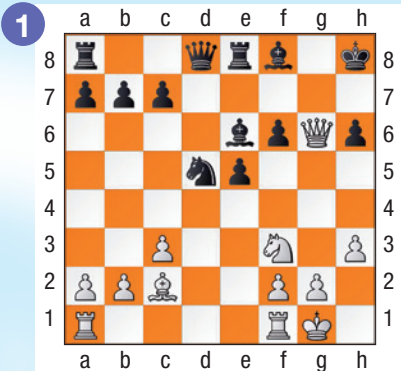
De 4 à 8 points : C'est un bon début. Tu arrives déjà à voir des mats en un coup.

Plus de 8 points : Bravo ! Tu es un pion d'or. Tu as compris le baiser de la mort. Tu peux passer au parcours du Cavalier.



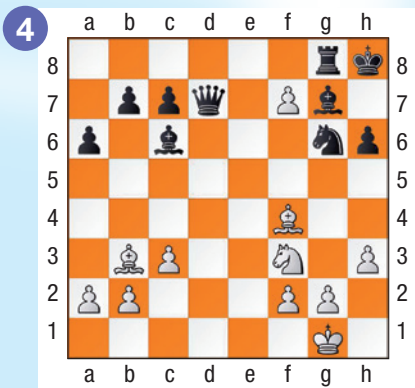
Parcours du Cavalier

La Dame Blanche est toute proche.
Tout est prêt pour l'embrassade finale.



Ta solution : 2 pts

Petit pion deviendra grand.



Ta solution : 2 pts



Quel est ton niveau ?
sur un maximum de 12 points

Moins de 4 points : Tu es un Cavalier de bronze. Tu as encore un peu de mal à trouver des mats en un coup quand il y a beaucoup de pièces.

De 4 à 8 points : C'est pas mal. Tu es un Cavalier d'argent. Il faut continuer de t'entraîner à résoudre des mats en un coup.

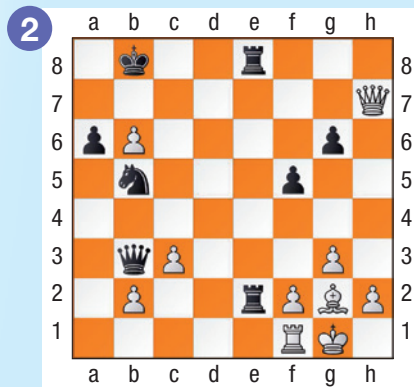
Plus de 8 points : Bravo ! Tu es un Cavalier d'or. Tu as compris le thème du baiser de la mort et les mats en un coup ne te posent visiblement plus de problèmes. Tu peux passer au parcours du Fou.

Les Blancs sont toujours au trait. Encore des mats en un coup.
Et encore des baisers de la mort.

Mais attention, il y a cette fois davantage de pièces
et les positions ressemblent à des situations réelles.

Si tu ne sais pas coder les coups, tu peux ici encore te contenter
d'indiquer par une flèche le coup que tu jouerais.

Il faut juste faire attention
à ne pas se tromper de case.



Ta solution : 2 pts

La Dame est une pièce à longue portée.
On ne la voit pas toujours arriver
quand elle vient de loin.



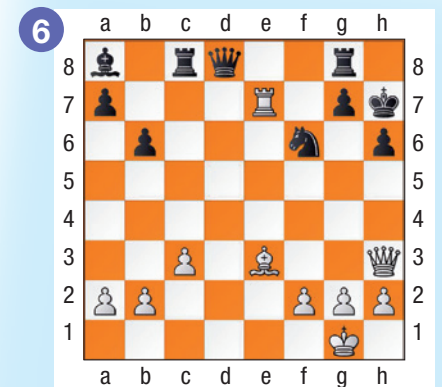
Ta solution : 2 pts

Tout semble protégé à proximité du Roi noir.
Et pourtant...



Ta solution : 2 pts

Défense illusoire.



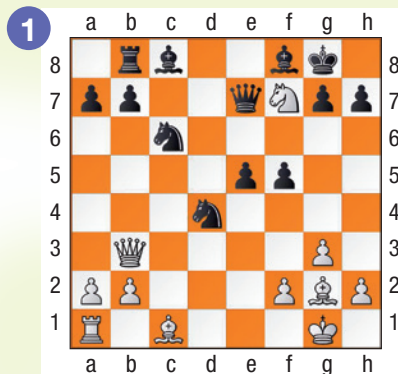
Ta solution : 2 pts

Solutions des exercices
www.echecs.asso.fr



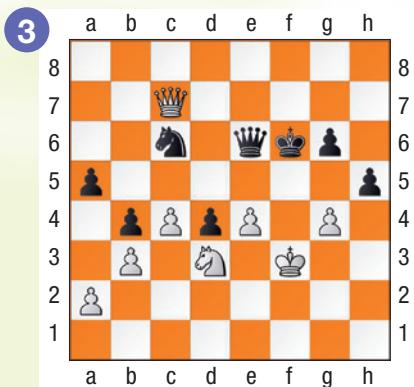
Parcours du Fou

Un petit échec à la découverte...
Mais sur quelle case ?



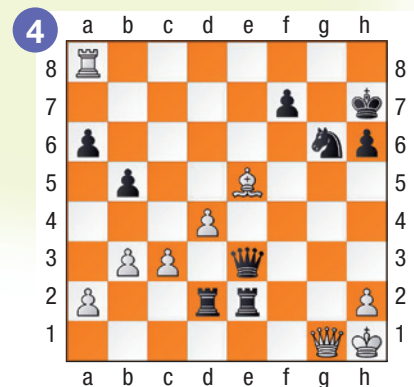
Ta solution : 2 pts

Pour «embrasser» le Roi noir,
il faut déjà commencer par l'attirer...



Ta solution : 2 pts

On laisse passer les gros bras !



Ta solution : 2 pts

On ouvre les portes !



Ta solution : 2 pts



Ta solution : 2 pts

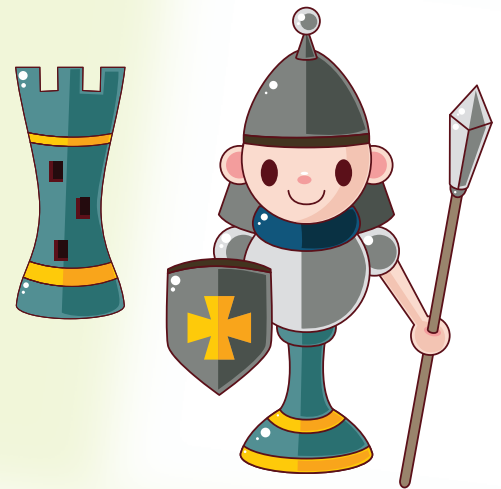
On passe maintenant à des mats en deux coups.
Toujours sur le thème du baiser de la mort.
Les Blancs sont à chaque fois au trait.

Attention, il faut bien évidemment prévoir la réponse
de l'adversaire et la meilleure possible
(la plupart du temps, il n'aura pas le choix).

Souviens-toi du mat du guéridon vu
dans le parcours du pion.



Ta solution : 2 pts



Solutions des exercices
www.echecs.asso.fr

Dans l'exercice précédent,
il fallait ouvrir les portes
vers le Roi noir. Ici, il faut commencer
par boucher les issues.

Quel est
ton niveau ?

sur un maximum
de 12 points

Moins de 4 points : Tu es un Fou de bronze. Tu n'étais peut-être pas habitué à faire des mats en deux coups. Il faut t'entraîner avec des mats en un coup.

De 4 à 8 points : C'est pas mal. Tu es un Fou d'argent. Peut-être n'avais-tu pas prévu les meilleures réponses de l'adversaire.

Plus de 8 points : Bravo ! Tu es un Fou d'or. Tu sais résoudre des mats en deux coups. Tu peux passer au parcours de la Tour.



Parcours de la Tour

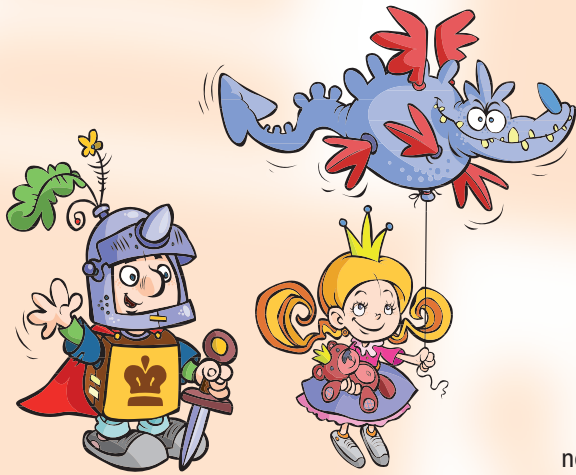
La colonne h est certes ouverte, mais comment en profiter ? Attention, les Noirs ont des menaces.

Toujours le baiser de la mort, mais ce n'est plus si simple, car le mat se fera en plus de deux coups. Il va falloir donc calculer un peu plus loin. Les Blancs sont toujours au trait.

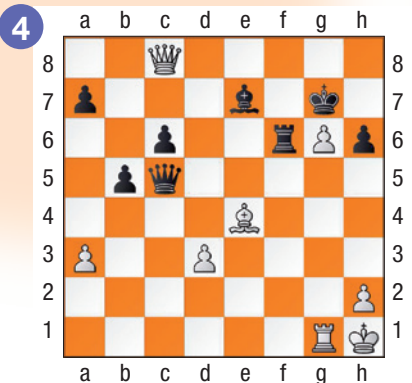
Attention de bien prévoir à chaque fois la meilleure réponse de l'adversaire et de ne pas lui laisser trop de possibilités.



Ta solution : 2 pts



Une Dame peut en cacher une autre...



Ta solution : 2 pts



Ta solution : 2 pts

Les coups les plus évidents ne sont pas toujours forcément les meilleurs. Une conclusion classique qu'il faut absolument connaître.



Ta solution : 2 pts



Ta solution : 2 pts

La courte-échelle pour la Dame.

Quel chemin la Dame blanche doit-elle prendre pour aller embrasser le Roi noir ?



Ta solution : 2 pts

Quel est ton niveau ?
sur un maximum de 12 points

Moins de 4 points : Tu es une Tour de bronze. Tu as visiblement encore un peu de mal à trouver des mats en plus de deux coups.

De 4 à 8 points : Tu es une Tour d'argent. Tu es capable de calculer en plusieurs coups.

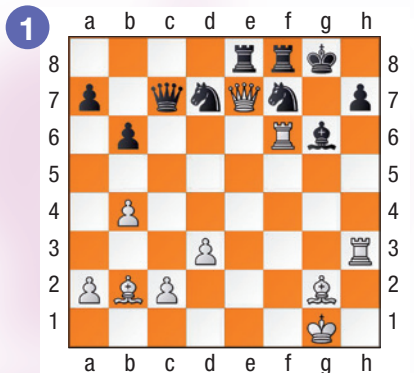
Plus de 8 points : Bravo ! Tu es une Tour d'or. Tu calcules très précisément. Tu peux passer au parcours de la Dame.



Parcours de la Dame

Pour finir, des positions beaucoup plus compliquées.
Normal, on est au parcours de la Dame.
Il s'agit toujours, bien sûr, du baiser de la mort.
C'est déjà une grande indication.
Les Blancs sont à chaque fois au trait.

La Dame blanche semble être prise au piège.
Comment la sortir de ce traquenard ?



Ta solution : 2 pts

Les Noirs viennent de jouer h6 pour éviter le mat du couloir et attaquer la Dame blanche.
Comment les Blancs réagissent-ils ?



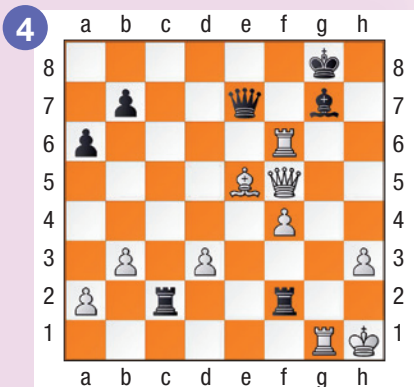
Ta solution : 2 pts

Tout est prêt, du côté blanc, pour l'assaut final.
On ne regardera pas à la dépense si c'est pour mater.



Ta solution : 2 pts

Un conclusion toute en puissance.
Attention, les Noirs menacent également mat.

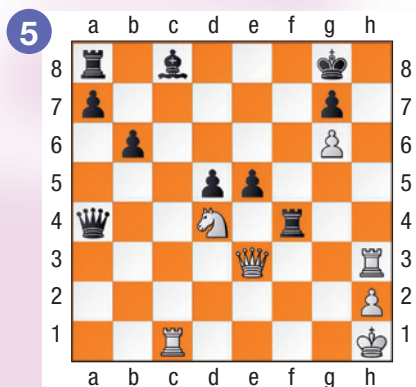


Ta solution : 2 pts

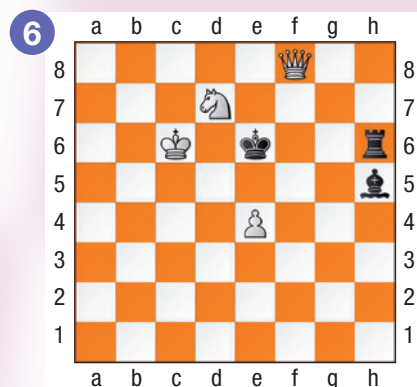
Solutions des exercices
www.echecs.asso.fr

Les Blancs jouent et font mat... en 8 coups.
Ce nombre ne doit pas t'effrayer car tous les coups sont forcés.

Cette fois, les Blancs font mat en deux coups. Mais bizarrement, cette position est probablement plus difficile que la précédente.
Un seul premier coup des Blancs conduit à un mat en deux coups.
Attention de bien prévoir toutes les réponses noires et de mater sur chacune d'entre elles.



Ta solution : 2 pts



Ta solution : 2 pts



Quel est ton niveau ?
sur un maximum de 12 points

Moins de 4 points : Tu es une Dame de bronze. Ne te décourage pas. Ces exercices étaient assez difficiles.
De 4 à 8 points : Tu es une Dame d'argent. Tu as déjà une très bonne vision tactique..
Plus de 8 points : Bravo ! Tu es une Dame d'or. Tu as parfaitement compris le mécanisme du baiser de la mort. Tu es prêt à marcher sur les traces de Thomas Ariza.



89^{ème} CHAMPIONNAT DE FRANCE D'ÉCHECS

NÎMES 2014

17 > 28 août 2014

LE PARNASSE

160 avenue du Languedoc



Bulletin d'inscription

à envoyer à

FFE - BP10054

78185 St-Quentin-en-Yvelines Cedex

Contact : Jordi Lopez

jordi.lopez@echecs.asso.fr - 01 39 44 65 84

NOM :

PRÉNOM :

Nationalité (1) :

Tél : **Mobile**

e-mail :

Adresse :

Code postal :

Localité :

Club :

Ligue :

Date de naissance : **Code FFE :**

Elo : **Titre :**

(1) Les joueurs de nationalité autre que française sont admis, à condition d'être licenciés à la FFE depuis au moins deux saisons et de résider en France depuis au moins deux ans. En outre, s'ils possèdent un Elo FIDE, ils doivent être inscrits sous le code FRA. Les joueurs de nationalité française non licenciés à la FFE peuvent participer à condition de prendre une licence sur place.

Tournoi demandé :

- Accession Vétérans Open A
 Open B Open C Open D

Droits d'inscription :

- Gratuit pour GMI et MI, demi-tarif pour MF
- joueurs nés avant le 1/1/94 : **66€** (80€ après 31/07/14)
- joueurs nés en 1994 et après, MF : **33€** (40€ après 31/07/14)

Ci-joint chèque de € à l'ordre de la FFE.

Du 17 au 28 août, Nîmes la gardoise sera l'âme du jeu d'échecs. Festive, vivante, riche d'un passé plus que millénaire, résolument contemporaine, la "ville avec un accent" met en oeuvre tout son savoir-faire pour accueillir son 2^e championnat de France individuel. Tous les participants seront rassemblés en un lieu unique, le grand complexe omnisport "Le Parnasse", qui protégera les participants des ardeurs du soleil, bien mieux qu'en 2009 au Parc des Expositions.

Rendez-vous à Nîmes pour disputer une édition 2014 pleine de nouveautés à découvrir sur <http://nimes2014.ffechecs.org/>

LES TOURNOIS

- National : 12 joueurs sélectionnés
- National Féminin : 12 joueuses sélectionnées
- Accession : Élo ≥ à 2200
- Open A : Élo ≥ 1950 à 2200
- Open B : Élo ≥ 1750 à 2000
- Open C : Élo ≥ 1500 à 1800
- Open D : Élo ≤ 1500 et non classé
- Vétérans : nés en 1953 et avant.

CADENCE

(pour tous les tournois) :

[1h30/40 cps + 30 min] + 30 sec./cp

VENDREDI 22 AOÛT 2014

BLITZ

Trophée BNP Paribas

À 15H30

JEUDI 21 AOÛT 2014

NUIT DES ÉCHECS



ESPLANADE CHARLES DE GAULLE
(près des Arènes)
À PARTIR DE 21H00

HORAIRES

NOUVEAUTÉ 2014

Tous les participants - Nationaux et Opens - Joueront

AU MÊME HORAIRE DE 15H30, ET AUX MÊMES DATES.

Accueil, pointage des participants :

- samedi 16 août : 15h à 19h
- dimanche 17 août de 9h à 13h.

■ DIMANCHE 17 AOÛT

CÉRÉMONIE D'OUVERTURE

& ronde 1 à 15h30

■ LUNDI 18 AU JEUDI 21 AOÛT

Rondes 2 à 5 à 15h30

■ VENDREDI 22 AOÛT

journée de repos

■ SAMEDI 23 AU MERCREDI 27 AOÛT

Rondes 6 à 10 à 15h30

■ JEUDI 28 AOÛT

Ronde 11 à 11h00

départages (éventuels) Nationaux à 17h00

CÉRÉMONIE DE CLÔTURE

JEUDI 28 août à 19H00

DÎNER DE CLÔTURE À 20H00