

# échecs Junior

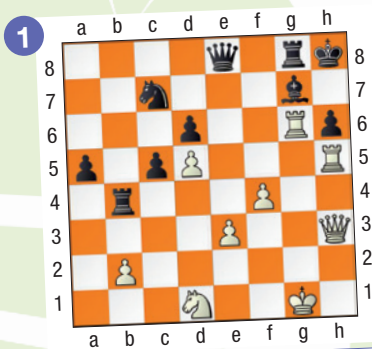


FÉDÉRATION FRANÇAISE DES ÉCHECS

n°73 novembre 2013

## Essaie de jouer aussi bien que Mathilde Chung, la championne de France benjamine

Face à Inès Leriche, au championnat de France 2013. Les Blancs matent en deux coups. Facile.



Ta solution :

Le Fou en b5 est solidement protégé et les Blancs semblent avoir de belles perspectives grâce à leur pion c6. Mais les Noirs gagnent une pièce et la partie.

Top jeunes 2013. Mathilde a les Blancs contre Tom Maietti. Elle gagne une pièce grâce à une petite combinaison basée sur le thème de la fourchette.

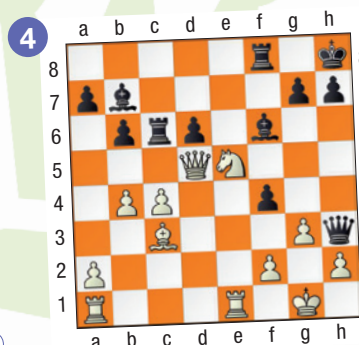


Ta solution :

Les Blancs jouent et font mat en 4 coups. Le célèbre mat à l'étoffée, connu depuis le 15<sup>e</sup> siècle, qui sera le thème de ce numéro.



Ta solution :



Ta solution :

partie commentée p.2

Gik • Vorontchichine

exercices

- p.3 Niveau 1 Parcours du Pion
- p.4 Niveau 2 Parcours du Cavalier
- p.5 Niveau 3 Parcours du Fou
- p.6 Niveau 4 Parcours de la Tour
- p.7 Niveau 5 Parcours de la Dame

## Mathilde Chung

### Une reine en Principauté

Elle est tricolore en rouge et blanc. Lors des derniers championnats d'Europe, la meilleure Française dans la catégorie des filles de moins de 14 ans défendait en effet les couleurs de Monaco. Depuis 3 ans, Mathilde Chung a choisi de jouer sous la bannière monégasque. « Parce que je n'habite pas loin et parce que j'avais une amie qui était déjà licenciée là-bas », explique la jeune fille scolarisée dans un lycée des Alpes-Maritimes. Avec le club monégasque, elle a déjà participé à quatre championnats du monde et d'Europe des jeunes, mais aussi aux Olympiades d'Istanbul l'année dernière.



Mathilde a découvert les échecs à l'âge de six ans, dans le cadre de l'atelier échecs de son école de Grasse. Très vite, elle rejoint le club de sa commune. Dans la foulée, elle participe à son premier championnat de France au Grand-Bornand en 2007 chez les petites-poussines. Elle est vice-championne de France poussines à Aix en 2009 et intègre l'équipe de France, avec laquelle elle dispute les championnats d'Europe et du monde. Cette année, à Saint-Paul-Trois-Châteaux, la Monégasque monte pour la première fois sur la plus haute marche du podium chez les benjamines.

Mais malgré ce début de carrière prometteur, la jeune championne de France ne se voit pas joueuse professionnelle. Élève de seconde, elle envisage de préparer Sciences-Po et rêve d'embrasser la carrière diplomatique. Et quand elle n'est pas devant un échiquier, la future ambassadrice enfle le kimono. Ceinture bleue de karaté, excusez du peu. Elle confie pratiquer également le basket, la natation et même l'escalade. L'ascension vers les sommets (échiquiens !) ne fait sans doute que commencer.



# Partie commentée

Dans la 4e position de Mathilde Chung, la championne de France benjamine, nous avons vu un exemple de mat à l'étouffée. Cette combinaison, connue depuis le 15<sup>e</sup> siècle grâce à Lucena, est une des plus spectaculaires qui existe. Le Roi, entouré et bloqué par ses propres pièces, ne peut plus jouer et un Cavalier adverse lui donne le coup de grâce. Bien souvent, la combinaison est amenée par un sacrifice de Dame.

Cette partie, disputée à Moscou entre deux joueurs Russes, en est un brillant exemple



## Gik • Vorontchichine

Moscou 1970



1.e4 c5 2.d4 cxd4 3.c3

Le gambit Morra. Une arme toujours dangereuse face à des joueurs non préparés. En échange d'un pion, les Blancs veulent accélérer leur développement.

3...dxc3 4.♖xc3 ♗c6 5.♗f3 d6 6.♙c4 e6

Le coup naturel 6...♗f6? n'est pas possible tout de suite : 7.e5! dxe5 (7...♗xe5?? 8.♗xe5 dxe5 9.♙xf7+ et les Noirs perdent la Dame.) 8.♙xd8+ ♗xd8 9.♗b5 et les Noirs sont en grande difficulté. C'est pourquoi la théorie recommande le coup 6...a6 afin de poursuivre le coup suivant par 7...♗f6.

7.0-0 ♙e7 8.♙e2 a6

Les Noirs veulent placer leur Dame en c7, sans être importunés par ♗b5. Mais ce faisant, ils prennent du retard de développement. Il aurait été meilleur, et surtout plus naturel, de jouer 8...♗f6.

9.♞d1 ♞c7 10.♙f4 ♗e5?

Il était urgent de jouer 10...♗f6 afin de roquer au plus vite.

11.♙xe5 dxe5 12.♞ac1

créant un dangereux vis-à-vis Tour-Dame sur la colonne c.

12...♙b8

12...♗f6? n'était maintenant plus possible. 13.♗b5! axb5 (13...♙b6 14.♗c7+! ♙xc7 15.♙b5+) 14.♙xb5+ et les Blancs gagnent la Dame.

13.♗a4

menaçant d'immobiliser complètement l'aile-Dame noire après ♗b6.

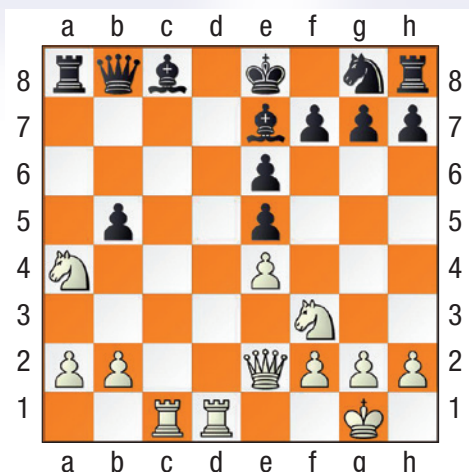
13...b5

La fourchette salvatrice ?

14.♙xb5+!

Les Blancs ont vu plus loin.

14...axb5



15.♞xc8+!

La continuation logique du coup précédent. Il s'agit de dévier la Dame de la défense du pion b5.

15...♙xc8 16.♙xb5+ ♔f8 17.♗b6 ♙a6

17...♙b7 n'était pas meilleur. 18.♗d7+ et la Dame noire est perdue.

18.♗d7+

Tout est prêt pour l'assaut final et la conclusion classique.

18...♔e8 19.♗f6+ ♔f8

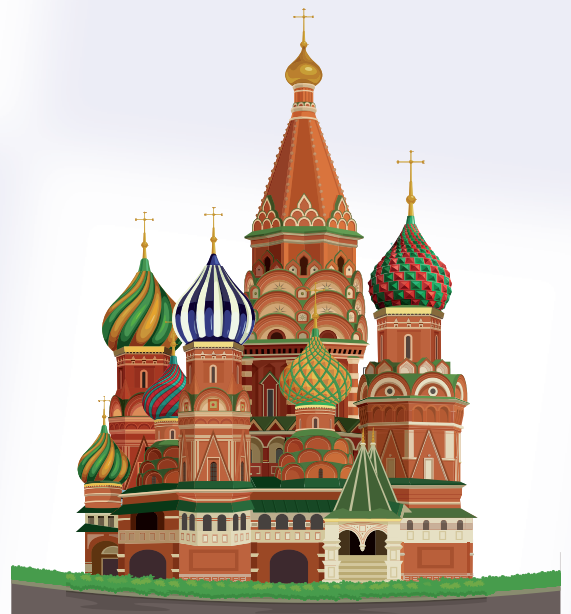


20.♙e8+!

Un brillant sacrifice de Dame destiné à obstruer la dernière case de fuite du Roi noir.

20...♞xe8 21.♗d7#

Le célèbre mat à l'étouffée donné par le Cavalier. Le Roi noir est asphyxié par ses propres pièces.





# Parcours du Pion

Le Roi noir est enfermé dans le coin.  
Tout est prêt pour l'étouffement.

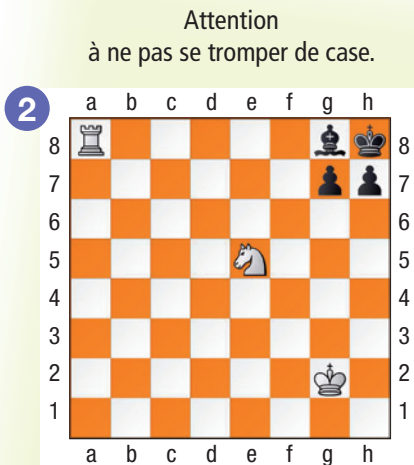
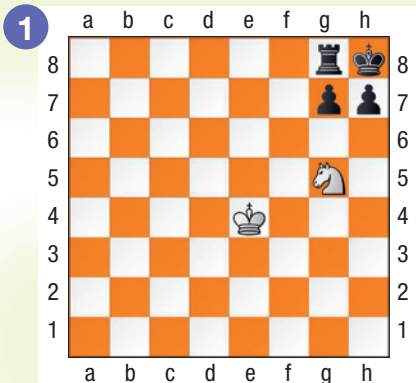
Une petite mise en jambes assez facile pour commencer.

Tu as les Blancs et il faut mater en un coup.

A chaque fois grâce à un mat à l'étouffée.

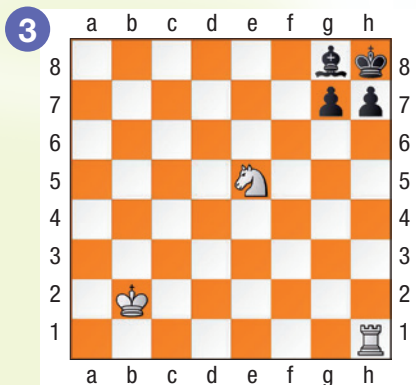
Si tu ne sais pas coder les coups,

tu peux mettre une flèche pour indiquer ce que tu jouerais.



Ta solution : 2 pts

Par rapport à la position n°2,  
la Tour blanche est en h1 au lieu d'être  
en a8. Cela change-t-il quelque chose ?



Ta solution : 2 pts

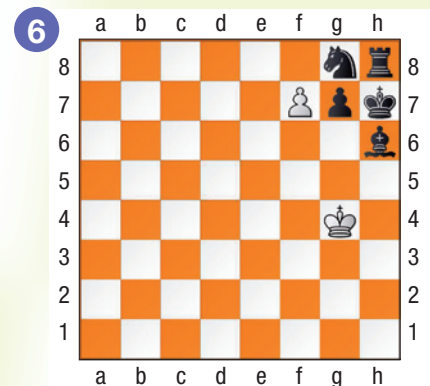
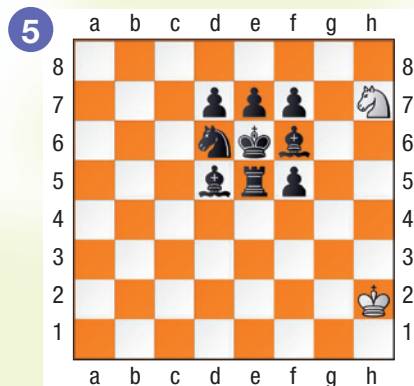
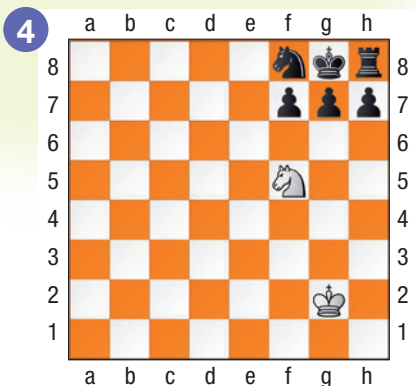
Solutions des exercices  
[www.echecs.asso.fr](http://www.echecs.asso.fr)

Ta solution : 2 pts

Là encore, il suffit  
de ne pas se tromper de case.

Le Roi est bien entouré,  
c'est le cas de le dire.  
Et un Cavalier blanc rôde à proximité.

Les Blancs n'ont pas de Cavalier.  
Peuvent-ils néanmoins  
mater à l'étouffée ?



Ta solution : 2 pts

Ta solution : 2 pts

Ta solution : 2 pts

**Quel est ton niveau ?**  
sur un maximum  
de 12 points

**Moins de 4 points :** tu es un pion de bronze. Il faut encore t'entraîner.

**De 4 à 8 points :** c'est un bon début. Tu vois déjà des mats en un coup. Tu es un pion d'argent.

**Plus de 8 points :** Bravo ! Tu es un pion d'or. Tu sais parfaitement reconnaître le mat à l'étouffée dans des positions simples. Tu peux passer au parcours du Cavalier

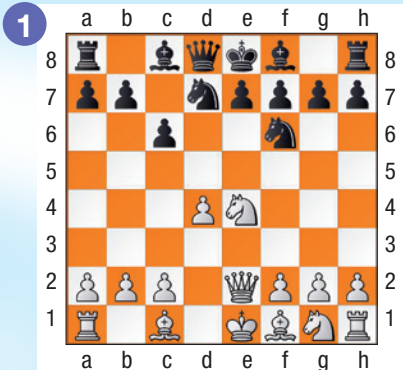




# Parcours du Cavalier

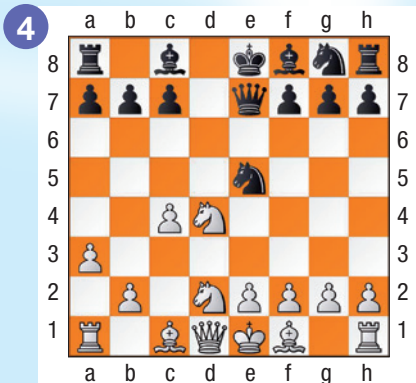
Un grand classique dans la défense Caro-Kann.  
Pas moins de 38 exemples dans la Mégabase 2013.  
Les Blancs jouent et font mat en un coup.

Le mat à l'étouffée peut parfois survenir en début de partie.  
Il existe de nombreux cas classiques dans l'ouverture.  
En voici quelques exemples issus de parties réelles.  
Dans les positions ci-dessous, il faut toujours mater en un coup.  
Tu peux à nouveau te contenter d'indiquer par une flèche le coup que tu jouerais si tu ne sais pas coder.

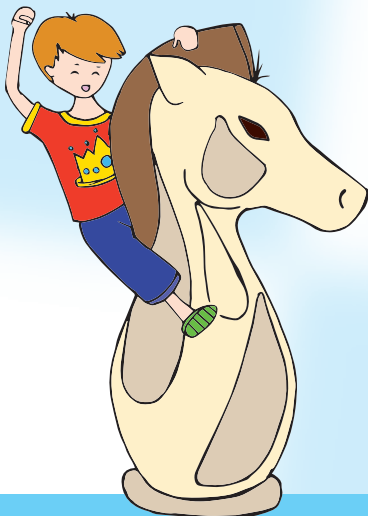


Ta solution : 2 pts

Contre-Gambit Albin. Même musique que dans l'exemple précédent.



Ta solution : 2 pts



**Quel est ton niveau ?**  
sur un maximum de 12 points

**Moins de 4 points :** tu es un Cavalier de bronze. Il faut continuer de faire des exercices de mat en un coup. Plus tu en feras, plus tu trouveras les solutions rapidement.

**De 4 à 8 points :** c'est pas mal. Tu es un Cavalier d'argent. Mais attention de bien vérifier quand tu penses que l'adversaire est mat.

**Plus de 8 points :** Bravo ! Tu es un Cavalier d'or. Tu sais reconnaître des mats à l'étouffée dans des parties réelles. Tu peux passer au parcours du Fou.

Encore un piège classique issu, cette fois, de l'ouverture Italienne. Egalement une trentaine d'exemples dans la Mégabase 2013.  
Les Noirs jouent et font mat en un coup.



Ta solution : 2 pts

Les Blancs menacent d'un redoutable échec à la découverte, mais leur Dame est attaquée. En plus de ça, le Roi a la case d7 pour s'enfuir. Les Blancs, pourtant, matent en un coup.



Ta solution : 2 pts

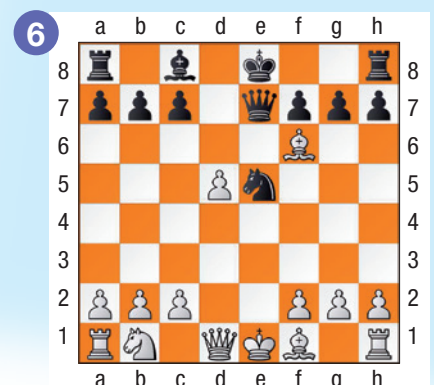
Des victimes encore plus nombreuses dans cette variante du Gambit de Budapest : 45 dans la Mégabase 2013.  
Les Noirs sont au trait.



Ta solution : 2 pts

**Solutions des exercices**  
[www.echecs.asso.fr](http://www.echecs.asso.fr)

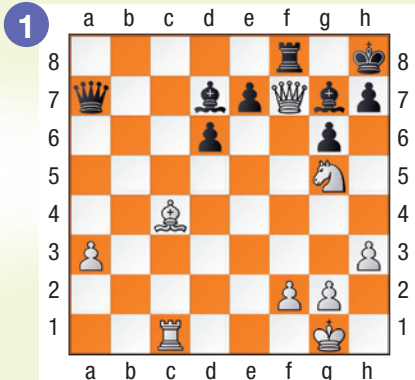
Même situation que dans l'exemple précédent. Mais avec couleurs inversées.



Ta solution : 2 pts



La Dame blanche est attaquée.  
Faut-il reculer ?



Ta solution : 2 pts



Ah, si le Cavalier blanc pouvait prendre la place de sa Dame...



Ta solution : 2 pts

Dans toutes les positions, tu as les Blancs et il faut désormais mater en deux coups.  
Le thème est toujours celui du mat à l'étouffée.  
Les positions ne sont pas particulièrement difficiles, mais il faut calculer précisément sans oublier la réponse de l'adversaire.  
Attention, celui-ci joue bien évidemment à chaque fois les meilleurs coups, même si la plupart du temps il n'a pas le choix.

Solutions des exercices  
[www.echecs.asso.fr](http://www.echecs.asso.fr)

La case g7 est défendue par le Cavalier en e8. Les Blancs peuvent-ils quand même faire quelque chose ?



Ta solution : 2 pts

A la différence de la position précédente, la case g7 est cette fois doublement protégée.



Ta solution : 2 pts

Le Roi noir est déjà bien étouffé.  
Comment terminer l'asphyxie ?



Ta solution : 2 pts

Avec une Dame et deux Cavaliers au balcon, le Roi noir a forcément du souci à se faire.



Ta solution : 2 pts

Quel est ton niveau ?  
sur un maximum de 12 points

**Moins de 4 points :** tu es un Fou de bronze. Tu as visiblement un peu de mal avec les mats en deux coups. Il faut encore t'entraîner avec des mats en un coup.

**De 4 à 8 points :** tu es un Fou d'argent. Tu es capable de calculer des mats en deux coups. C'est un bon début.

**Plus de 8 points :** Bravo ! Tu es un Fou d'or. Les mats élémentaires en deux coups ne te posent visiblement pas de problèmes. Tu peux passer au parcours de la Tour

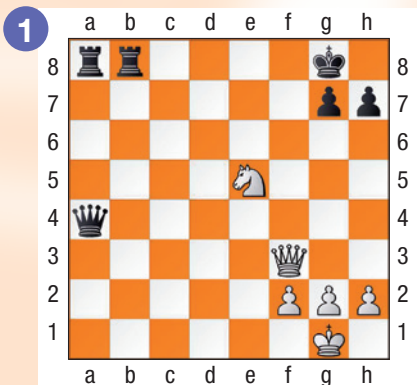


Toujours le mat à l'étouffée, mais ce n'est plus si simple, car le mat se fera en plus de deux coups. Il va falloir donc calculer un peu plus loin. Attention de bien prévoir à chaque fois la meilleure réponse de l'adversaire, même si la plupart du temps, il s'agira d'un coup forcé.

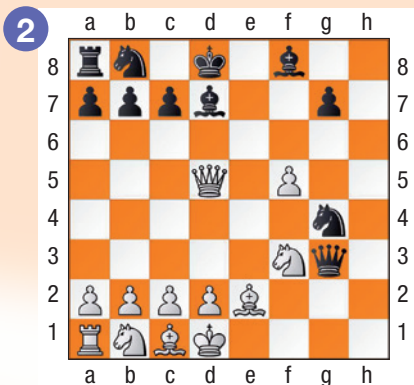
La plus ancienne position de mat à l'étouffée connue, attribuée à Lucena en 1497. Les Blancs font mat en cinq coups.

120 ans plus tard, Greco, avec les Noirs, prouve qu'il a bien assimilé la combinaison de Lucena. Mat en quatre coups.

En 1859, le génial Paul Morphy, avec les Blancs, démontre qu'il connaît bien ses classiques. Scénario identique à celui des positions de Lucena et Greco.



Ta solution : 2 pts



Ta solution : 2 pts



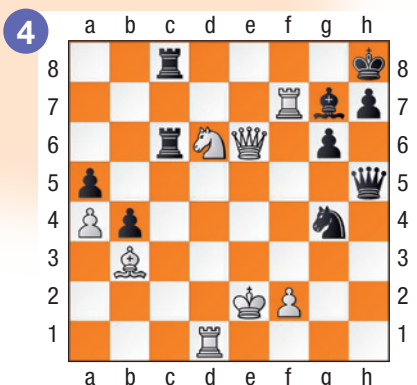
Ta solution : 2 pts

Solutions des exercices [www.echecs.asso.fr](http://www.echecs.asso.fr)

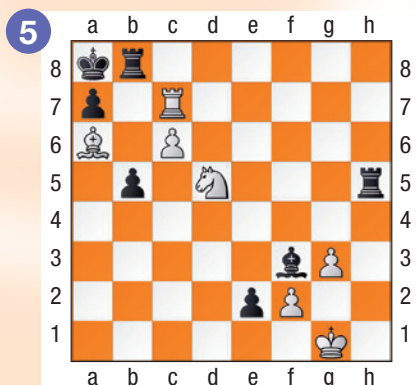
On laisse passer !

Une étude de Stamma, composée au 18<sup>e</sup> siècle. Les Blancs ne doivent pas traîner pour mater. Ils sont eux-mêmes menacés de plusieurs mats en un coup.

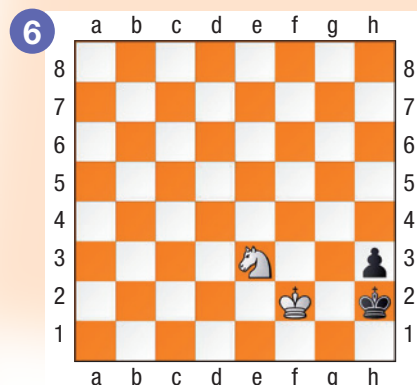
Un Cavalier tout seul peut-il mater ? On sait que la réponse est oui. Les Blancs matent en trois coups. Il faut juste être précis dans la réalisation.



Ta solution : 2 pts



Ta solution : 2 pts



Ta solution : 2 pts

**Quel est ton niveau ?**  
sur un maximum de 12 points

**Moins de 4 points :** tu es une Tour de bronze. Tu as visiblement encore un peu de mal à trouver des mats en plus de deux coups.

**De 4 à 8 points :** tu es une Tour d'argent. Tu es capable déjà de calculer en plusieurs coups.

**Plus de 8 points :** Bravo ! Tu es une Tour d'or. Tu calcules très précisément. Tu peux passer au parcours de la Dame.

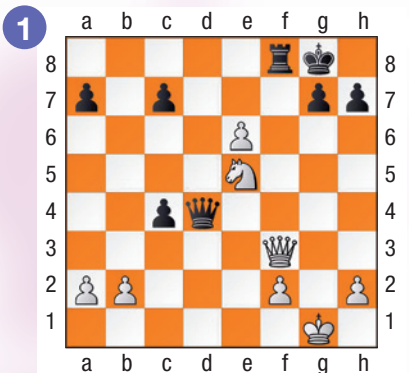




# Parcours de la Dame

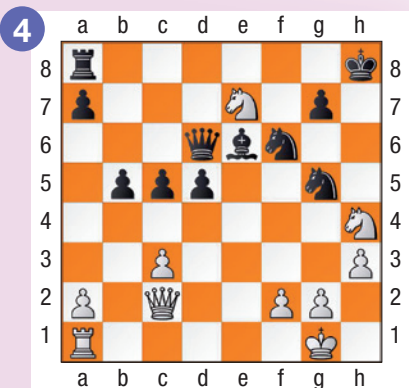
Une fois que le premier coup est trouvé, la suite devrait s'enchaîner facilement si on a bien compris la combinaison de Lucena du parcours de la Tour.

Pour finir, des positions beaucoup plus compliquées. Normal, on est au parcours de la Dame. Il s'agit toujours, bien sûr, du mat à l'étouffée. Mais là, comme dans une partie réelle, on ne précisera pas le nombre de coups.



Ta solution : 2 pts

A nouveau, la cavalerie blanche fait des ravages. Attention, toutefois, de ne pas se précipiter.



Ta solution : 2 pts



**Quel est ton niveau ?**  
sur un maximum de 12 points

**Moins de 4 points :** tu es une Dame de bronze. Ne te décourage pas. Ces exercices étaient assez difficiles.

**De 4 à 8 points :** tu es une Dame d'argent. Tu as déjà une très bonne vision tactique.

**Plus de 8 points :** Bravo ! Tu es une Dame d'or. Tu as parfaitement compris le mécanisme du mat à l'étouffée. Tu es prêt à marcher sur les traces de Mathilde Chung.

Encore une étude de Stamma. Les Blancs doivent commencer par boucher toutes les issues pour étouffer le Roi noir.



Ta solution : 2 pts

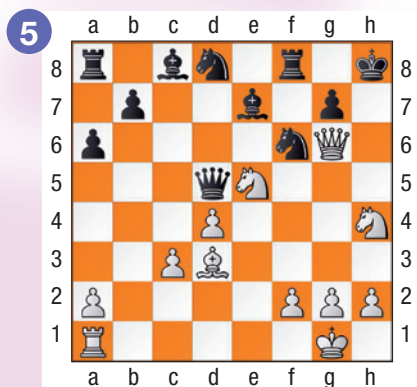
Une cavalcade effrénée. Les Blancs jouent et font mat.



Ta solution : 2 pts

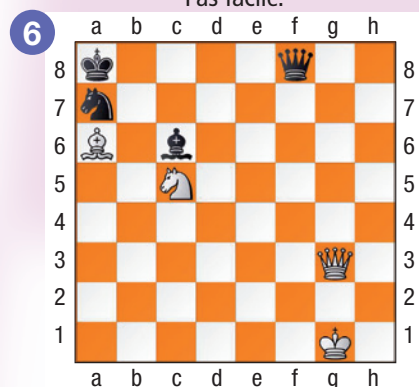
Solutions des exercices  
[www.echecs.asso.fr](http://www.echecs.asso.fr)

Toujours le terrible trio Dame et Cavaliers. Une nouvelle fois, le Roi noir va périr asphyxié.



Ta solution : 2 pts

Une jolie étude composée par Seletsky en 1933. Pas facile.



Ta solution : 2 pts

Échec et Mat Junior est un magazine de la Fédération Française des Échecs.  
 Rédacteur en chef : Vincent Moret  
 Impression : Imprimerie Recto Verso

Nous rappelons aux responsables des Ligues, Comités départementaux, Clubs ou établissements scolaires qu'ils peuvent se procurer gratuitement *Échec et Mat Junior*. Il leur suffit de prendre en charge les frais d'expédition pour des commandes minimum de 25 exemplaires par mois (10 numéros par an) : 25 ex. : 60 €  
 50 ex. : 110 € - 100 ex. : 130 €  
 200 ex. : 150 € - 500 ex. : 230 €

Adressez vos commandes et règlements à :  
**FFE • BP 10054**  
 78185 St Quentin en Yvelines Cedex  
 Tél : 01 39 44 65 82  
 Julien.thiphineau@echecs.asso.fr

Les solutions des différents diagrammes sont disponibles sur le site fédéral :

[www.echecs.asso.fr](http://www.echecs.asso.fr)

Il s'agit du site de la Fédération Française des Échecs.

Vous y trouverez toute l'actualité échiquéenne française.

Vous pourrez également prendre connaissance des coordonnées des clubs d'Échecs de votre région.

## La Boutique

**ffe**



**Sac à dos**  
20 €



**Tee-shirt**  
l'unité - modèle au choix  
13 €



**I ♥ CHESS**



**Gourde**  
3 €



**Stylo**  
8 €



**Montre**  
25 €

Passez vos commandes sur [www.echecs.asso.fr](http://www.echecs.asso.fr)

## PROMOTIONS CLUBS

*Pack promotionnel pour votre club*



### Pack 1

- ▲ 1 échiquier mural
- ▲ 12 jeux d'échecs plastique n°5
- ▲ 100 *Echec et mat junior*
- ▲ 100 règles du jeu
- ▲ 1 livre *Vive les échecs*

180 €

### Pack 2

- ▲ 1 échiquier mural
- ▲ 12 jeux d'échecs plastique n°5
- ▲ 100 *Echec et mat junior*
- ▲ 100 règles du jeu
- ▲ 1 livre *Vive les échecs*
- ▲ 12 pendules DGT Easy

450 €



**À COMMANDER :** ■ sur le site fédéral [www.echecs.asso.fr](http://www.echecs.asso.fr) - rubrique la Boutique FFE. **ATTENTION :** DOM-TOM, contacter le secrétaire pour les frais de port : FFE - BP 10054 - 78185 SAINT-QUENTIN-EN-YVELINES CEDEX - 01 39 44 65 82 - julien.thiphineau@echecs.asso.fr