

Essaie de jouer aussi bien qu'Andreea Navrotescu, la championne de France cadette.

Les Blancs réalisent une jolie déviation qui gagne immédiatement la partie grâce au mat du couloir.

Les Noirs sont au trait. Encore le thème du mat du couloir qui permet de gagner une pièce.

1

Ta solution :

2

Ta solution :

Face à Lucie Rigolot, au championnat de France minime 2012. Avec les Blancs, Andreea mate en deux coups.

Toujours le championnat de France 2012, cette fois face à Clémentine Nolot. Les Blancs trouvent un joli sacrifice de Dame pour mater en deux coups (il y en avait même un autre qui matait en trois coups).

3

Ta solution :

4

Ta solution :

Andreea Navrotescu

La reine des Carpates

Les championnats du monde des jeunes de Belfort en 2005 auront eu une retombée positive pour la France qui n'était assurément pas prévue. Andreea Navrotescu, la championne de Roumanie en titre, défendait les couleurs de son pays dans la catégorie des moins de 10 ans. Son papa, Catalin, un maître international, a un coup de cœur pour la France. Suite à une proposition professionnelle du club d'Agneaux-Saint-Lô, il s'installe en Normandie. L'année suivante, sa famille le rejoint. Un grand bond vers l'inconnu pour Andreea et le petit frère Vlad, puisque toutes les attaches étaient en Roumanie. Mais l'acclimatation se fait pour le mieux. Aujourd'hui, Andreea a la nationalité française et elle parle la langue de Molière aussi bien que le roumain.



Après avoir été championne de Roumanie chez les jeunes, elle a réalisé la performance d'ajouter quatre titres de championne de France à son palmarès. Depuis 2008 et son premier sacre chez les pupillettes, Andreea est régulièrement sélectionnée en équipe de France, sa patrie d'adoption. En 2012, à Prague, elle décroche même la médaille de bronze aux championnats d'Europe, juste avant de remporter l'or aux championnats des pays méditerranéens. En août dernier, Andreea a participé à son premier National féminin à Nancy où elle était la benjamine (comprendre la plus jeune !) des douze participantes. Secondée par son papa qui l'entraîne depuis son plus jeune âge, la championne de France cadette a emmagasiné une expérience considérable avant les prochains championnats d'Europe des jeunes qui se dérouleront à la fin du mois de septembre au Monténégro. L'occasion d'écrire peut-être une ligne supplémentaire à un déjà brillant palmarès.

partie commentée p.2
Edwin Adams • Carlos Torre

exercices

- p.3 Niveau 1 Parcours du Pion
- p.4 Niveau 2 Parcours du Cavalier
- p.5 Niveau 3 Parcours du Fou
- p.6 Niveau 4 Parcours de la Tour
- p.7 Niveau 5 Parcours de la Dame



Partie commentée

Dans les positions précédentes d'Andreea Navrotescu, la championne de France cadette, nous avons vu deux combinaisons faisant intervenir le mat du couloir, un thème très fréquent, tout particulièrement dans les parties de jeunes joueurs.

Voici une partie qui est considérée comme une des plus célèbres sur ce thème. Elle fut jouée en 1920 entre Edwin Adams et Carlos Torre, un des plus forts joueurs de l'époque. Vers la fin de sa carrière, des journalistes demandèrent à Torre quelle était sa plus belle partie. Il répondit sans hésiter : « celle que j'ai perdue contre Adams ».



Edwin Adams



Carlos Torre

La Nouvelle-Orleans, 1920

1.e4 e5 2.♘f3 d6 3.d4 exd4 4.♙xd4 ♘c6 5.♙b5 ♘d7 6.♙xc6 ♙xc6 7.♘c3 ♘f6 8.0-0 ♙e7 9.♘d5 ♙xd5 10.exd5 0-0 11.♙g5 c6 12.c4 cxd5 13.cxd5 ♙e8 14.♙fe1 a5

Afin de ne pas perdre le pion a7 après ♙c8.

15.♙e2 ♙c8 16.♙ae1

Les Blancs exercent déjà une terrible pression sur la colonne e. La menace est ♙xf6, et le Fou noir ne pourrait reprendre en raison de la ♙e8 qui est insuffisamment protégée.

16...♙d7

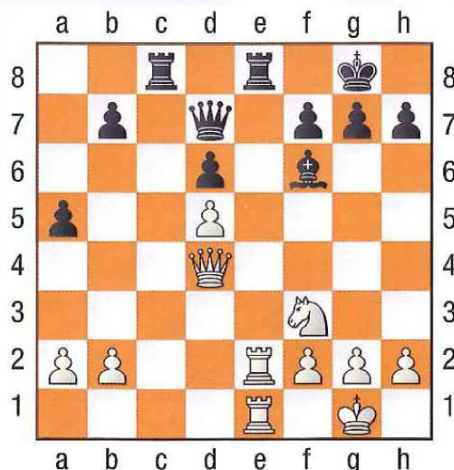
Parant la menace précitée.

17.♙xf6!!

Un échange qui paraît inconsistant, mais qui est le début d'un plan grandiose.

17...♙xf6

Si les Noirs avaient suspecté un instant ce qui allait leur tomber sur la tête, ils auraient repris du pion g, mais leur position aurait bien évidemment été très inférieure.



18.♙g4!!

Un magnifique sacrifice de déviation.

18...♙b5

La Dame blanche ne peut évidemment être prise en raison du mat du couloir, et la Dame noire, attaquée, est obligée de s'enfuir.

18...♙xc4?? 19.♙xe8+ ♙xe8 20.♙xe8#;

18...♙ed8?? 19.♙xd7 ♙xd7 20.♙e8+ ♙xe8 21.♙xe8#

19.♙c4!!

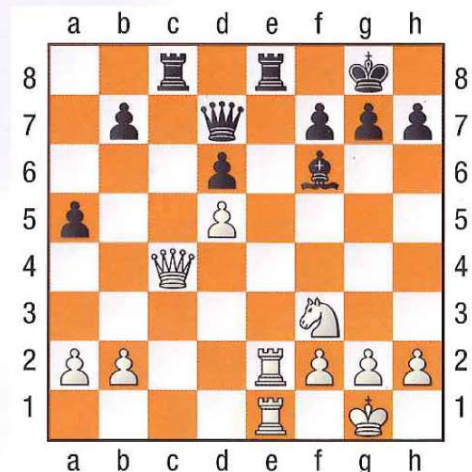
Nouvelle confrontation féminine.

19...♙d7

A nouveau le seul coup. La Dame blanche ne pouvait toujours pas être prise.

19...♙xc4?? 20.♙xe8+ ♙xe8 21.♙xe8#;

19...♙xc4?? 20.♙xe8+ ♙xe8 21.♙xe8#



20.♙c7!!

Une poursuite effrénée. La Dame blanche est toujours imprenable !

20...♙b5

20...♙xc7?? 21.♙xe8+ ♙xe8 22.♙xe8#;

20...♙xc7?? 21.♙xe8+ ♙xe8 22.♙xe8#;

20...♙cd8?? 21.♙xd7 ♙xd7 22.♙xe8#;

20...♙d8?? 21.♙xc8!+-;

20...♙a4? 21.b3!+-

21.a4!!

Prépare un joli coup intermédiaire. 21.♙xb7?? était un coup tentant, mais trop précipité. 21...♙xe2!! une réponse diabolique qui renverse la situation 22.♙xe2 (22.♙xc8 ♙xe1+ 23.♘e1 ♙xc8-) 22...♙c1+ 23.♘e1 ♙xe1+ 24.♙e1 ♙xe1#

21...♙xa4 22.♙e4!! ♙b5

22...♙xe4?? 23.♙xc8+ ♙e8 24.♙xe8+ ♙xe8 25.♙xe8#

23.♙xb7!!

L'intépide Dame blanche donne le coup de grâce. La Tour blanche n'est plus en prise en e2, et la Dame noire ne peut se réfugier nulle part tout en gardant le contrôle de la ♙e8.

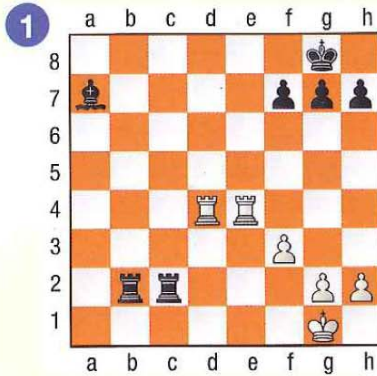
1-0



Parcours du Pion

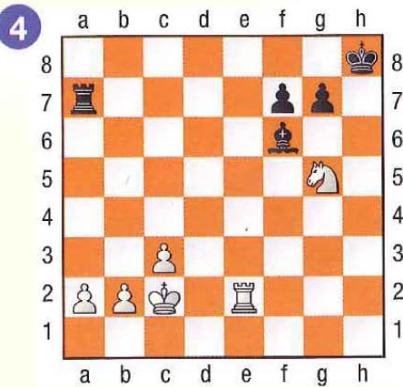
Le Roi noir est bien isolé dans son couloir et les deux Tours blanches sont à l'affût. Il ne faut juste pas se tromper de Tour.

Une petite mise en jambes assez facile pour commencer. Tu as les Blancs et il faut mater en un coup. A chaque fois grâce à un mat du couloir. Si tu ne sais pas coder les coups, tu peux mettre une flèche pour indiquer ce que tu jouerais.



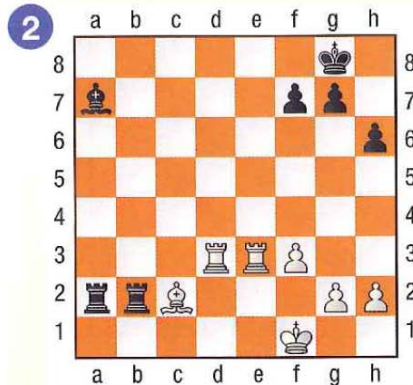
Ta solution : 2 pts

Sur la colonne ou la rangée ?



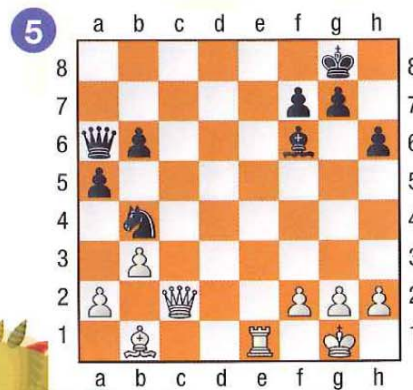
Ta solution : 2 pts

Mêmes acteurs que dans l'exercice précédent. Mais cette fois, le Roi noir a une issue de secours.



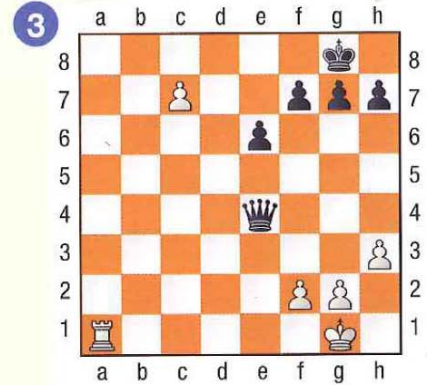
Ta solution : 2 pts

Attention de ne pas se précipiter. Un seul coup fait mat en un coup.



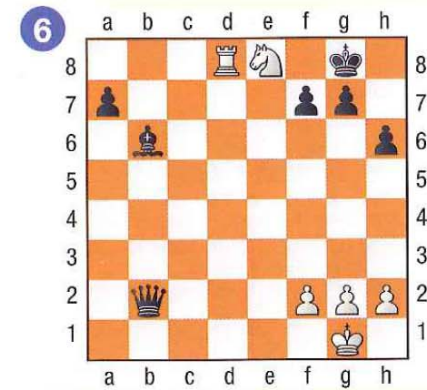
Ta solution : 2 pts

Petit pion deviendra grand...



Ta solution : 2 pts

La Tour blanche est attaquée, et le Roi noir a une case de fuite en h7. Peut-on remédier à tout ça ?



Ta solution : 2 pts



Solutions des exercices
www.echecs.asso.fr

Quel est ton niveau ?
sur un maximum de 12 points

Moins de 4 points : tu es un pion de bronze. Il faut encore t'entraîner.

De 4 à 8 points : c'est un bon début. Tu vois déjà des mats en un coup. Tu es un pion d'argent.

Plus de 8 points : Bravo ! Tu es un pion d'or. Tu as parfaitement compris le mécanisme du mat du couloir. Tu peux passer au parcours du Cavalier.



Parcours du Cavalier

Le pauvre Roi noir est prisonnier au fond de son couloir.



Ta solution : 2 pts

On a souvent besoin d'un plus petit que soi.



Ta solution : 2 pts

Il y a du clouage dans l'air...

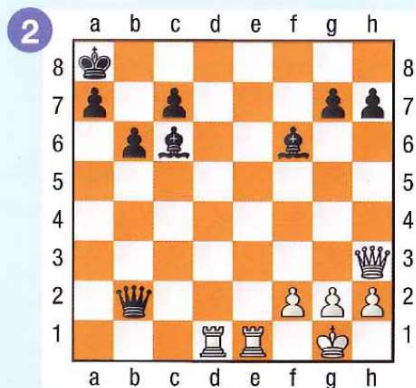


Ta solution : 2 pts

Tu as les Blancs et il faut toujours mater en un coup. Mais attention, il y a cette fois un peu plus de pièces sur l'échiquier, et c'est donc un peu moins facile.

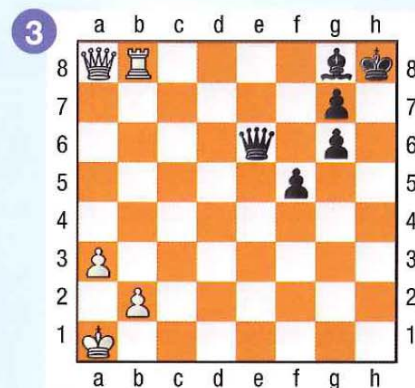
Tu peux toujours te contenter d'indiquer par une flèche le coup que tu jouerais si tu ne sais pas coder.

Les trois pièces lourdes des Blancs sont prêtes à envahir la 8e rangée. Mais sur quelle case ?



Ta solution : 2 pts

Plusieurs couloirs peuvent conduire au même but : le mat du Roi adverse !



Ta solution : 2 pts

Le Roi noir a le fameux petit trou d'aération en h7. Comment lui boucher ?



Ta solution : 2 pts



Solutions des exercices
www.echecs.asso.fr

Quel est ton niveau ?

sur un maximum de 12 points

Moins de 4 points : tu es un Cavalier de bronze. Il faut continuer de faire des exercices de mat en un coup. Plus tu en feras, plus tu trouveras les solutions rapidement.

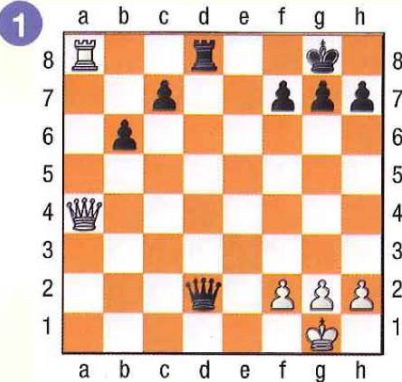
De 4 à 8 points : c'est pas mal. Tu es un Cavalier d'argent. Mais attention de bien vérifier quand tu penses que l'adversaire est mat.

Plus de 8 points : Bravo ! Tu es un Cavalier d'or. Tu peux passer au parcours du Fou.



Parcours du Fou

Les deux camps sont menacés du mat du couloir. Mais les Blancs tirent les premiers.

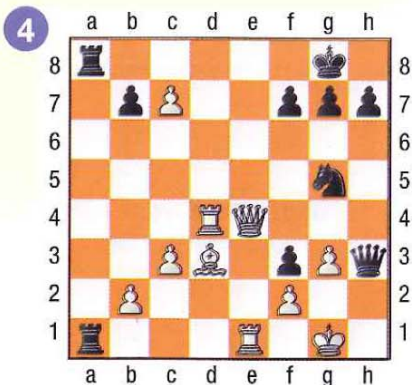


Ta solution : 2 pts

bxa5 16. b5 ♖d8 17. ♗xa5

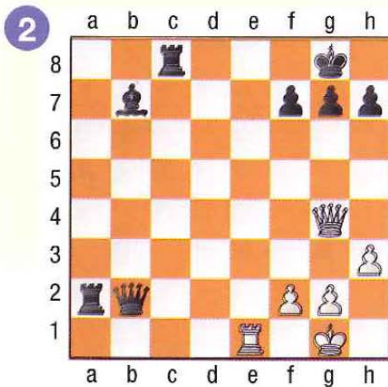


Tout ce qui brille n'est pas forcément or...



Ta solution : 2 pts

La dernière rangée des Noirs semble protégée. Mais est-ce vraiment le cas ?



Ta solution : 2 pts

Pas de couloir en vue. Et pourtant, en deux coups l'affaire est réglée.



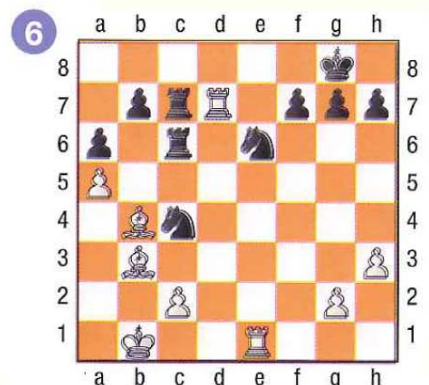
Ta solution : 2 pts

Le Cavalier blanc surveille les issues de secours. Il ne reste plus qu'à construire le couloir.



Ta solution : 2 pts

On laisse passer !



Ta solution : 2 pts

Quel est ton niveau ?
sur un maximum de 12 points

Moins de 4 points : tu es un Fou de bronze. Tu as visiblement un peu de mal avec les mats en deux coups. Il faut encore t'entraîner avec des mats en un coup.

De 4 à 8 points : tu es un Fou d'argent. Tu es capable de calculer des mats en deux coups. C'est un bon début.

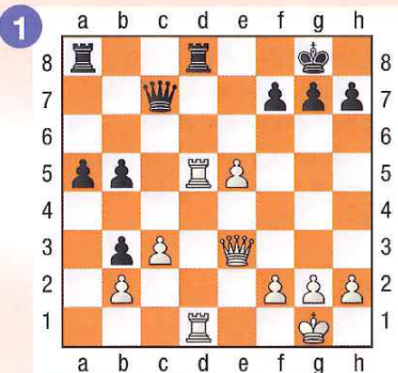
Plus de 8 points : Bravo ! Tu es un Fou d'or. Les mats élémentaires en deux coups ne te posent visiblement pas de problèmes. Tu peux passer au parcours de la Tour.

Solutions des exercices
www.echecs.asso.fr



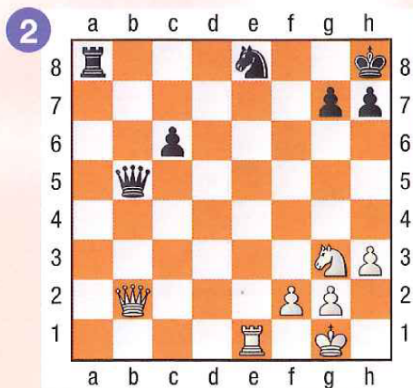
Parcours de la Tour

Déviations, surcharge, et pour finir, mat du couloir !



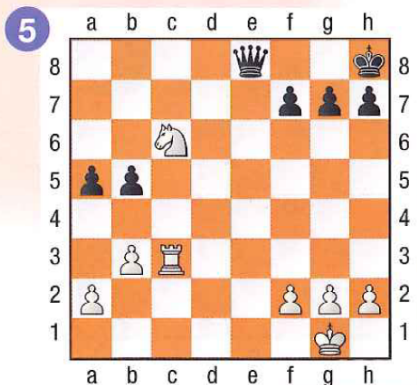
Ta solution : 2 pts

Là encore, une jolie déviation permet de gagner du matériel.

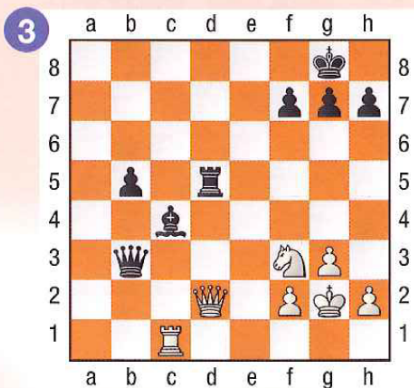


Ta solution : 2 pts

La Tour et le Cavalier vont dominer la Dame noire ... grâce au mat du couloir, évidemment.



Ta solution : 2 pts

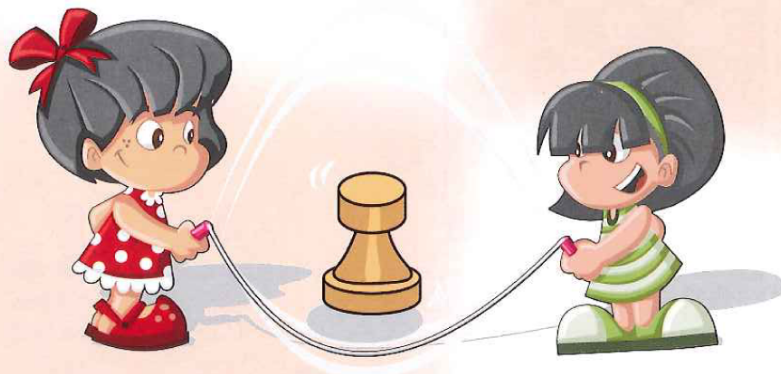


Ta solution : 2 pts



Ta solution : 2 pts

Attention, ici, il ne s'agit plus de mater. Dans une partie, il faudra bien souvent se contenter d'objectifs intermédiaires. Dans les positions suivantes, tu as toujours les Blancs et tu dois utiliser le thème du mat du couloir pour tenter de gagner du matériel.



Laissez passer !

Qui pourrait penser que la 8^e rangée des Noirs est faible et qu'il y a du mat du couloir dans l'air ?



Ta solution : 2 pts

Solutions des exercices
www.echecs.asso.fr

Un peu plus difficile. Attention de ne pas se précipiter. La case f8 est doublement défendue.

Quel est ton niveau ?

sur un maximum de 12 points

Moins de 4 points : tu es une Tour de bronze. Tu as visiblement un peu de mal de trouver des combinaisons quand il ne s'agit plus de faire mat.

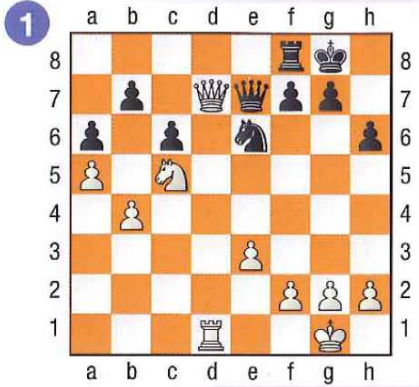
De 4 à 8 points : tu es une Tour d'argent. Tu es capable déjà de voir de jolies combinaisons.

Plus de 8 points : Bravo ! Tu es une Tour d'or. Tu as l'œil aiguisé pour les combinaisons. Tu peux passer au parcours de la Dame..



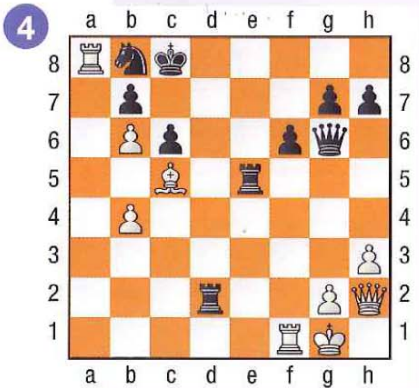
Parcours de la Dame

Max Euwe, avec les Noirs, a la Dame attaquée. Comment réagir ?

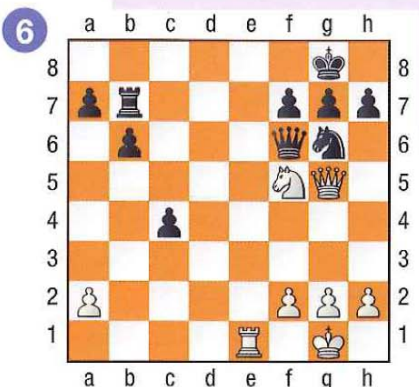


Ta solution : 2 pts

Encore Alekhine, face à Reshevsky. La Dame blanche semble hors-jeu en h2. Comment sort-elle de sa boîte pour porter le coup de grâce ?



Ta solution : 2 pts



Ta solution : 2 pts

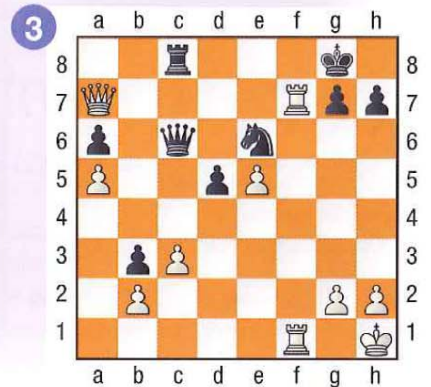
Les plus forts joueurs utilisent également le stratagème du mat du couloir. Voici quelques exemples célèbres tirés de la pratique d'anciens champions du monde. Il ne s'agit pas forcément de mater. Il faut juste trouver le meilleur coup, et calculer toutes les variantes.

Vassili Smyslov (au trait avec les Blancs) a, ici aussi, la Dame attaquée. Si elle recule, la Tour e1 n'est pas protégée. Comment s'en sortir ?



Ta solution : 2 pts

Alekhine est un des plus grands joueurs d'attaque de l'histoire. Sans surprise, on trouve dans ses parties de nombreuses combinaisons basées sur le thème du mat du couloir. Ici, avec les Blancs, il mate en 4 coups.



Ta solution : 2 pts

Alekhine, toujours lui, avec les Blancs, utilise la menace du mat du couloir pour gagner du matériel.



Ta solution : 2 pts



L'échec en e8 avec la Tour semble ne rien donner, car le Cavalier revient en défense. Les Blancs (Alekhine !) matent pourtant en 4 coups.

Solutions des exercices
www.echecs.asso.fr

Quel est ton niveau ?
sur un maximum de 12 points

Moins de 4 points : tu es une Dame de bronze. Ne te décourage pas. Ces exercices étaient assez difficiles.

De 4 à 8 points : tu es une Dame d'argent. Tu as déjà une très bonne vision tactique.

Plus de 8 points : Bravo ! Tu es une Dame d'or. Dans certaines positions tactiques, tu jouerais aussi bien que d'anciens champions du monde !

Échec et Mat Junior est un magazine de la Fédération Française des Échecs.
 Rédacteur en chef : Vincent Moret
 Impression : Imprimerie Recto Verso

Nous rappelons aux responsables des Ligues, Comités départementaux, Clubs ou établissements scolaires qu'ils peuvent se procurer gratuitement *Échec et Mat Junior*. Il leur suffit de prendre en charge les frais d'expédition pour des commandes minimum de 25 exemplaires par mois (10 numéros par an) : 25 ex. : 60 €
 50 ex. : 110 € - 100 ex. : 130 €
 200 ex. : 150 € - 500 ex. : 230 €

Adressez vos commandes et règlements à :
FFE • BP 10054
78185 St Quentin en Yvelines Cedex
 Tél : 01 39 44 65 82
 Julien.thiphineau@echecs.asso.fr

Les solutions des différents diagrammes sont disponibles sur le site fédéral :
www.echecs.asso.fr
 Il s'agit du site de la Fédération Française des Échecs.
 Vous y trouverez toute l'actualité échiquéenne française.
 Vous pourrez également prendre connaissance des coordonnées des clubs d'Échecs de votre région.

La Boutique ffe



Sac à dos
20 €



Tee-shirt
l'unité - modèle au choix
13 €



I ♥ CHESS



Gourde
3 €



Stylo
8 €



Montre
25 €

Passez vos commandes sur www.echecs.asso.fr

PROMOTIONS CLUBS

Pack promotionnel pour votre club



Pack 1

- ▲ 1 échiquier mural
- ▲ 12 jeux d'échecs plastique n°5
- ▲ 100 *Echec et mat junior*
- ▲ 100 règles du jeu
- ▲ 1 livre *Vive les échecs*

180 €

Pack 2

- ▲ 1 échiquier mural
- ▲ 12 jeux d'échecs plastique n°5
- ▲ 100 *Echec et mat junior*
- ▲ 100 règles du jeu
- ▲ 1 livre *Vive les échecs*
- ▲ 12 pendules DGT Easy

450 €



À COMMANDER : ■ sur le site fédéral www.echecs.asso.fr - rubrique la Boutique FFE. **ATTENTION :** DOM-TOM, contacter le secrétariat pour les frais de port : FFE - BP 10054 - 78185 SAINT-QUENTIN-EN-YVELINES CEDEX - 01 39 44 65 82 - julien.thiphineau@echecs.asso.fr