

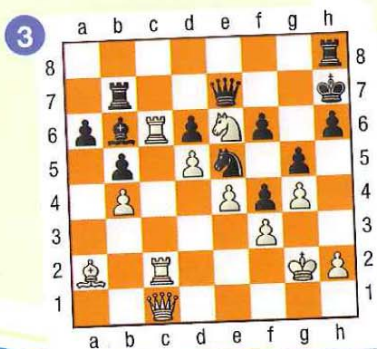
Essaie de jouer aussi bien que Roudolph Grigorian, le champion de France cadet

Championnat de France 2013 face à Rufus Duff. Le ♔h3 et le pion g2 semblent protégés. Les Noirs matent pourtant en un coup.



Ta solution :

Comment les Blancs profitent-ils du triplement de leurs pièces lourdes pour pénétrer sur la 7^e rangée et réaliser un clouage décisif ?



Ta solution :

Les Blancs sont au trait. Un clouage élémentaire met fin à la partie...



Ta solution :

Championnat de France 2013 face à Grégoire Deslias. Les Blancs ouvrent les lignes, et gagnent un pion et la partie. Une nouvelle fois grâce à un clouage.



Ta solution :

partie commentée p.2

Alekhine, Alexander • Nimzowitsch, Aaron

exercices

- p.3 Niveau 1 Parcours du Pion
- p.4 Niveau 2 Parcours du Cavalier
- p.5 Niveau 3 Parcours du Fou
- p.6 Niveau 4 Parcours de la Tour
- p.7 Niveau 5 Parcours de la Dame



Roudolph Grigorian

La fibre arménienne

Un joli pied-de-nez à tous les *book-makers*. C'est le coup de (grand) maître qu'a réussi Roudolph Grigorian lors des derniers championnats de France cadets de Saint-Paul-Trois-Châteaux.



27^e sur la ligne de départ avec un classement «modeste» de 1967, le joueur de Villejuif termine seul sur la plus haute marche du podium, en coiffant tous les poids lourds de la catégorie, dont certains émargeaient à plus de 2400 Elo. Avec humilité, le nouveau champion de France reconnaît avoir eu beaucoup de réussite. «*Toutes les prépas ont marché !*». Jusqu'à cette consécration, le palmarès de Roudolph, qui avait terminé 40^e lors de la précédente édition, était pourtant encore relativement vierge dans les championnats jeunes, mis à part un titre de champion minime du Val-de-Marne en 2009.

C'est son papa qui lui apprend la marche des pièces avant de l'amener dans son premier club à Saint-Mandé alors qu'il a 7 ans. Mais le véritable déclic survient l'année dernière quand il commence à travailler avec Wojtek Sochacki au club de Villejuif. «*Je lui dois mon titre*».

Fier de ses racines arméniennes, Roudolph avoue une admiration toute naturelle pour Levon Aronian, une star nationale dans le pays de ses origines.

Le bac en poche avant d'intégrer une école de commerce à la rentrée prochaine, le champion de France cadet va profiter des grandes vacances pour écumer les tournois. «*Je*

vais essayer de faire monter mon Elo durant l'été. Afin de ne pas arriver trop ridicule aux championnats du monde et d'Europe. Je n'aurai de toute façon rien à perdre.» Rien à perdre et tout à gagner. La beauté du sport.

Partie commentée

Dans les positions précédentes de Roudolph Grigorian, le champion de France cadet, nous avons vu quatre combinaisons faisant intervenir à chaque fois le clouage, une arme importante de la tactique échiquienne.

Voici une partie qui est considérée comme une des plus célèbres sur le thème précisément du clouage.

Cette partie fut jouée en 1930 entre Alexandre Alekhine, le champion du monde, et Aaron Nimzowitsch, un des plus forts joueurs de l'époque.



Alekhine, Alexander

Nimzowitsch, Aaron

San Remo, 1930



1.e4 e6 2.d4 d5 3.♖c3 ♗b4 4.e5 c5 5.♗d2 ♜e7 6.♜b5 ♗xd2+ 7.♞xd2 0-0 8.c3 b6 9.f4 ♗a6 10.♜f3 ♞d7 11.a4 ♜bc6 12.b4! cxb4

12...c4? aurait fermé l'aile-Dame et laissé par conséquent les mains libres aux Blancs sur l'aile-Roi.

13.cxb4 ♗b7 14.♜d6 f5?

Déjà l'erreur stratégique décisive, d'après Alekhine. Selon le 4^e champion du monde, il fallait jouer 14...a5, même si les chances des Blancs restaient supérieures.

15.a5! ♜c8

Après 15...bxa5 16.b5 ♜d8 17.♞xa5, les Blancs auraient eu un avantage d'espace considérable sur l'aile-Dame.

16.♜xb7 ♞xb7 17.a6!

Les Blancs enfoncent un coin dans la position noire et vont jeter toutes leurs forces sur la colonne c.

17...♞f7

17...♞e7 18.♗b5 ♜xb4 19.♞b1, et le Cavalier n'a pas de case de repli.

18.♗b5!

Les Noirs vont être incapables de défendre les cases c6 et c7 sur la colonne c.

18...♜8e7

18...♜6e7, afin de retirer le Cavalier qui va être la source de tous les maux des Noirs, n'était pas possible : 19.♜g5 ♞g6 20.♗d7 et le pion e6 tombe.

19.0-0 h6 20.♞fc1 ♞fc8 21.♞c2

Avec le plan tout simple de doubler les Tours sur la colonne c pour attaquer le ♜c6.

21...♞e8

Le ♜c6 se retrouve cloué et n'aura plus aucun moyen de s'échapper. Replier le Cavalier par 21...♜d8 n'était à nouveau pas satisfaisant : 22.♞ac1 ♞xc2 23.♞xc2 ♞c8 24.♞xc8 ♜xc8 25.♞c3 ♜e7 26.♞c7 et la pénétration en 7^e rangée est décisive.

22.♞ac1 ♞ab8 23.♞e3 ♞c7 24.♞c3!

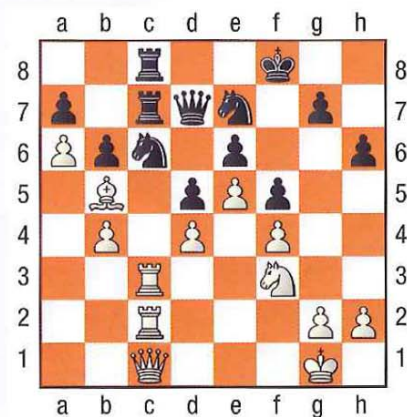
Avec l'idée, cette fois, de tripler les pièces lourdes sur la colonne c.

24...♞d7 25.♞1c2 ♜f8

Pour tenter d'amener désespérément le Roi à la rescousse.

26.♞c1 ♞bc8

Le ♜c6 est doublement cloué : sur la diagonale a4-e8 et sur la colonne c. Il n'y a aucun moyen de se défaire de ce clouage et les pièces noires sont complètement paralysées.



27.♗a4!

La manœuvre gagnante : les Blancs menacent de gagner le Cavalier par b5.

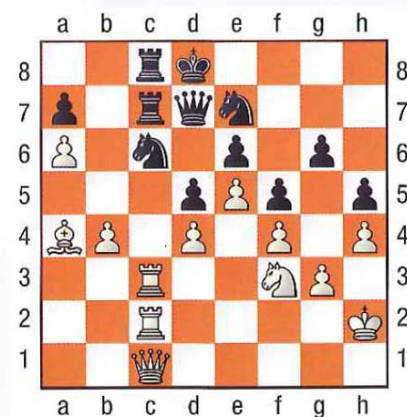
27...b5 28.♗xb5 ♜e8 29.♗a4 ♜d8

Le Roi noir est arrivé à temps pour protéger la ♞c7 et permettre au ♜c6 de bouger si les Blancs jouent désormais b5.

30.h4!

Une position tragi-comique ! Toutes les pièces noires sont ligotées à la défense du ♜c6 qui est toujours cloué.

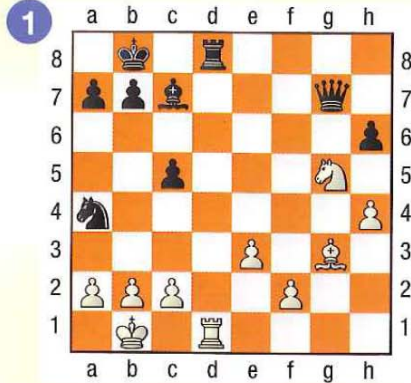
30...h5 31.♜h2 g6 32.g3!



Un exemple grandiose de zugzwang en milieu de partie : Les Noirs n'ont plus aucun coup. 32... ♞e8 perdrait le Cavalier après b5, car la ♞c7 se retrouverait insuffisamment protégée. 1-0



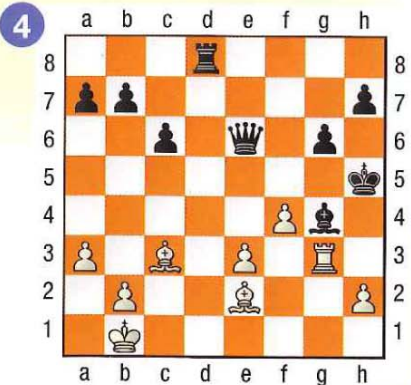
La Tour en d8 semble être protégée.
Est-ce vraiment le cas ?



Ta solution : 2 pts



Le Roi noir s'est aventuré à découvert.
Comment lui porter le coup de grâce ?



Ta solution : 2 pts

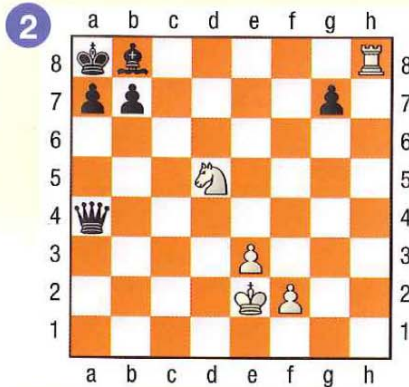
Une petite mise en jambes assez facile pour commencer.
Tu as les Blancs et il faut mater en un coup.

A chaque fois grâce à un clouage. Dans toutes ces positions, il faut donc commencer par repérer la pièce adverse qui est clouée. Une pièce clouée perd bien souvent une grande partie de son efficacité et se révèle par conséquent un bien piètre défenseur.

Si tu ne sais pas coder les coups, tu peux mettre une flèche pour indiquer ce que tu jouerais.

Solutions des exercices
www.echecs.asso.fr

Le Roi noir semble bien emprisonné en a8. En plus de ça, un Cavalier blanc rode dans les parages. Il ne faut simplement pas se tromper de case pour porter le coup décisif.



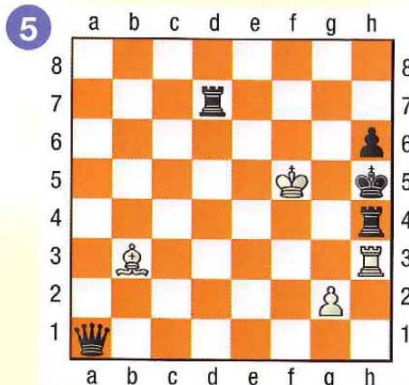
Ta solution : 2 pts

Quelle pièce noire est clouée ?
Comment en profiter ?



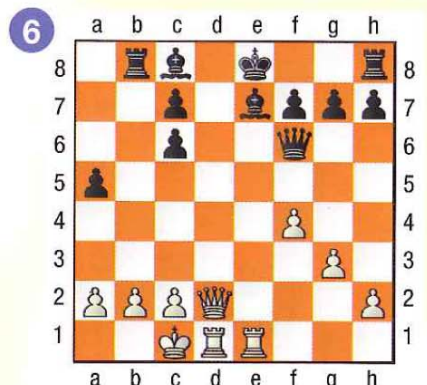
Ta solution : 2 pts

On a souvent besoin d'un plus petit que soi...



Ta solution : 2 pts

Les pièces lourdes des Blancs se sont massées sur les colonnes centrales en face du Roi noir qui n'a pas roqué. La punition ne se fait pas attendre.



Ta solution : 2 pts

Quel est ton niveau ?
sur un maximum de 12 points

Moins de 4 points : tu es un pion de bronze. Il faut encore t'entraîner.

De 4 à 8 points : c'est un bon début. Tu vois déjà des mats en un coup.

Plus de 8 points : Bravo ! Tu es un pion d'or. Tu sais parfaitement reconnaître les pièces clouées. Tu peux passer au parcours du Cavalier.

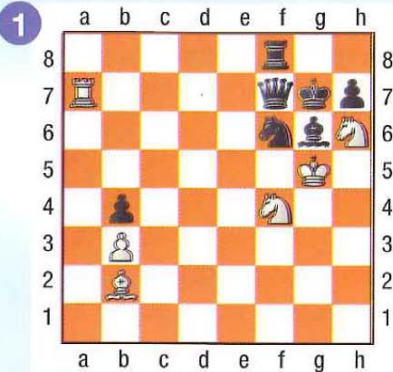


Parcours du Cavalier

Souviens-toi, une pièce clouée est un bien mauvais défenseur.

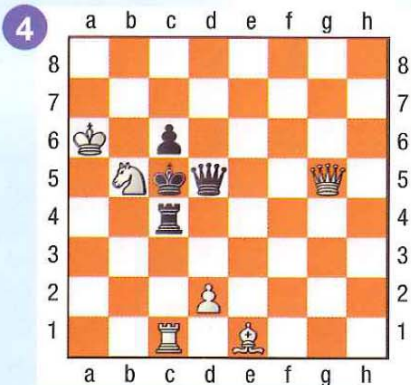
Tu as les Blancs et il faut toujours mater en un coup. Mais attention, c'est moins facile.

Dans toutes les positions, beaucoup de pièces noires sont clouées. Tu peux toujours te contenter d'indiquer par une flèche le coup que tu jouerais si tu ne sais pas coder.



Ta solution : 2 pts

Toutes les pièces ont un rôle à jouer...



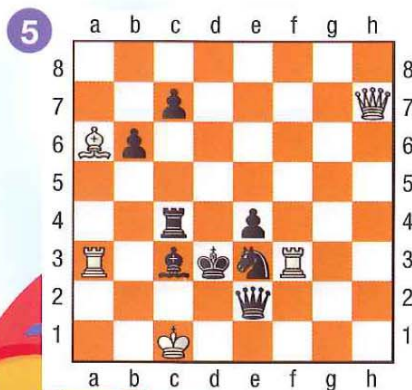
Ta solution : 2 pts

Les Blancs n'ont pas moins de 9 échecs différents. Mais un seul fait mat. Pas forcément le premier auquel on penserait.



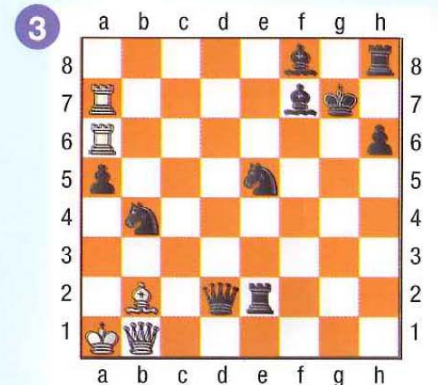
Ta solution : 2 pts

Le Roi noir semble bien défendu, mais trois de ses défenseurs sont cloués.



Ta solution : 2 pts

Le point le plus faible n'est pas toujours celui qu'on croit.

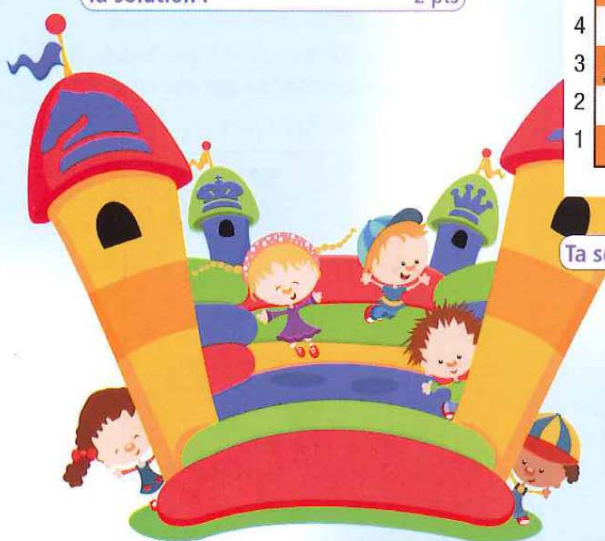


Ta solution : 2 pts

Ici encore, le point le plus faible n'est pas forcément celui auquel on pense en premier.



Ta solution : 2 pts



Solutions des exercices www.echecs.asso.fr

Quel est ton niveau ?
sur un maximum de 12 points

Moins de 4 points : tu es un Cavalier de bronze. Il faut continuer de faire des exercices de mat en un coup. Plus tu en feras, plus tu trouveras les solutions rapidement.

De 4 à 8 points : c'est pas mal. Mais attention de bien vérifier quand tu penses que l'adversaire est mat.

Plus de 8 points : Bravo ! Tu es un Cavalier d'or. Tu peux passer au parcours du Fou.



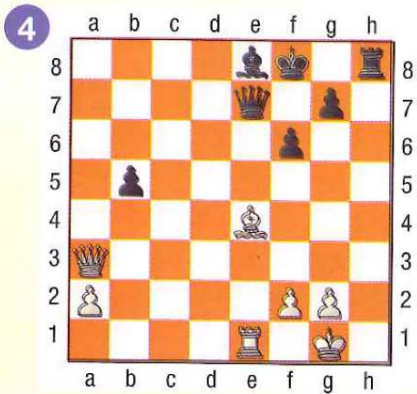
Avoir le Roi et la Dame sur la même colonne n'est jamais conseillé quand l'adversaire a encore des Tours.

Attention, ici, il ne s'agit plus forcément de mater. Dans une partie, il faudra bien souvent se contenter d'objectifs intermédiaires. Dans les positions suivantes, tu as toujours les Blancs et tu dois utiliser le thème du clouage pour créer des menaces et gagner du matériel.



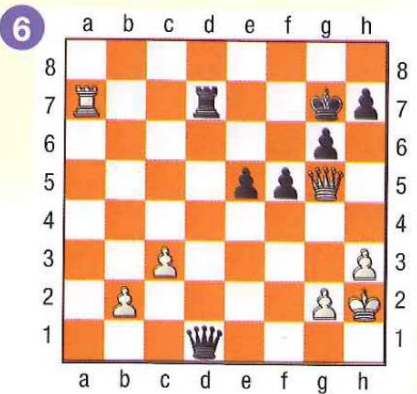
Ta solution : 2 pts

Les Blancs ont établi une redoutable batterie sur la colonne e. Comment l'exploiter ?



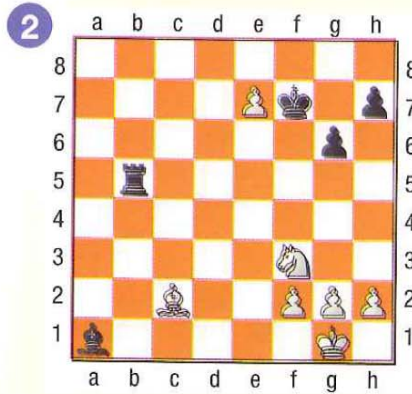
Ta solution : 2 pts

Le terrible clouage en croix...



Ta solution : 2 pts

Le pion e7 semble condamné, à une case de la promotion. Mais peut-être peut-il encore jouer un rôle ?



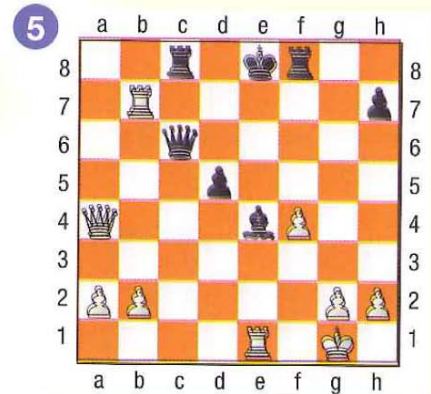
Ta solution : 2 pts

Comment forcer le passage pour le fort pion passé blanc ?



Ta solution : 2 pts

La Dame noire est clouée, mais dans une seule direction. Autrement dit, elle peut manger la Dame blanche. Peut-on néanmoins faire quelque chose ?



Ta solution : 2 pts



Solutions des exercices
www.echecs.asso.fr

Quel est ton niveau ?
sur un maximum de 12 points

Moins de 4 points : tu es un Fou de bronze. Il faut travailler la tactique pour ne pas laisser passer les combinaisons quand elles se présenteront dans une partie.

De 4 à 8 points : tu es un Fou d'argent. Tu as déjà une bonne vision tactique. C'est bien. Il faut continuer de t'entraîner.

Plus de 8 points : Bravo ! Tu es un Fou d'or. Ton coup d'œil tactique est déjà aiguisé et tu as parfaitement assimilé le mécanisme du clouage. Tu peux passer au parcours de la Tour.



Parcours de la Tour



Dans toutes les positions, tu as les Blancs et il faut désormais mater en deux coups.

Il y a toujours du clouage dans l'air.

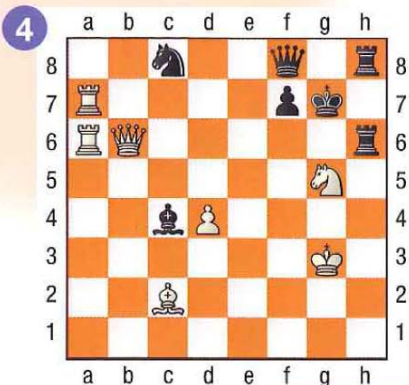
Les positions ne sont pas particulièrement difficiles, mais il faut calculer précisément sans oublier la réponse de l'adversaire. Attention, celui-ci joue bien évidemment à chaque fois les meilleurs coups, même si la plupart du temps il n'a pas le choix.

Le Roi noir donne déjà des premiers signes d'asphyxie. Comment le mettre complètement à nu ?



Ta solution : 2 pts

Comme on l'a vu à plusieurs reprises dans le parcours du Cavalier, le point le plus faible n'est pas toujours celui qu'on croit.



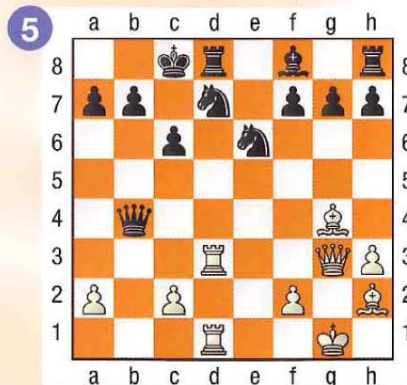
Ta solution : 2 pts

Bien évidemment, on serait tenté de commencer à chercher un échec à la découverte. Mais tout ce qui brille n'est pas forcément or.



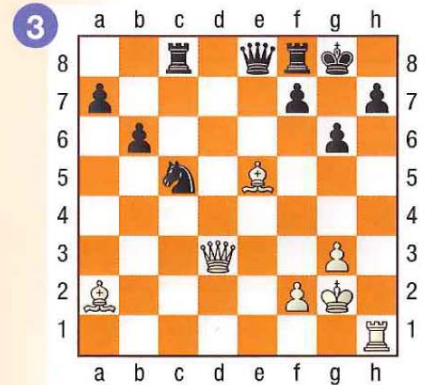
Ta solution : 2 pts

Tout semble protégé dans le camp noir grâce aux deux Cavaliers. Et pourtant...



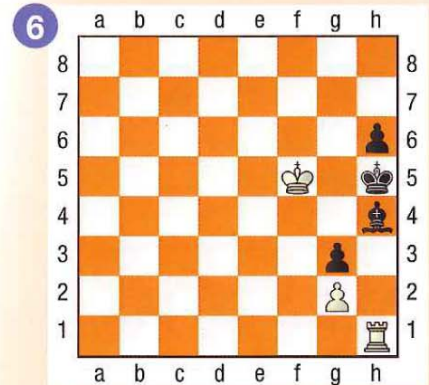
Ta solution : 2 pts

Défenses illusoire...



Ta solution : 2 pts

Le Fou noir est cloué, mais les Noirs ne peuvent rien jouer. Attention au pat !



Ta solution : 2 pts

Solutions des exercices www.echecs.asso.fr

Quel est ton niveau ?
sur un maximum de 12 points

Moins de 4 points : tu es une Tour de bronze. Tu as visiblement un peu de mal avec les mats en deux coups. Il faut encore t'entraîner avec des mats en un coup.

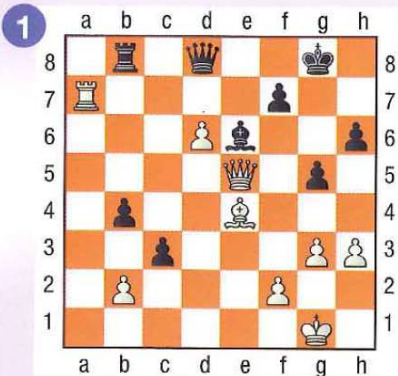
De 4 à 8 points : tu es une Tour d'argent. Tu es capable de calculer des mats en deux coups. C'est un bon début.

Plus de 8 points : Bravo ! Tu es une Tour d'or. Les mats élémentaires en deux coups ne te posent visiblement pas de problèmes. Tu peux passer au parcours de la Dame.



Parcours de la Dame

Jouerais-tu aussi bien que Garry Kasparov, opposé au Grand-Maître Browne ?



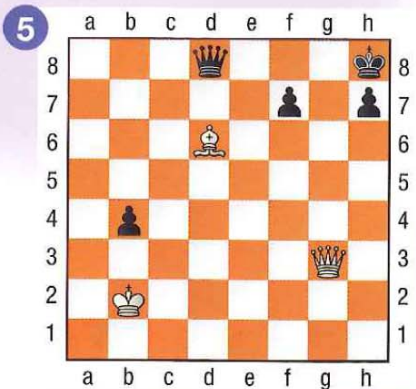
Ta solution : 2 pts

Les Noirs viennent de jouer Rh6 pour clouer la Dame. Les Blancs peuvent-ils encore s'en sortir ?



Ta solution : 2 pts

La fin d'une jolie étude de Troitsky, un des plus grands compositeurs. Les Blancs jouent et gagnent.

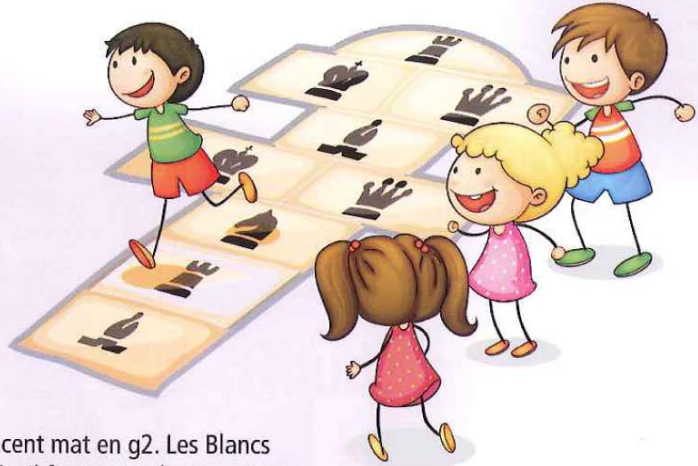


Ta solution : 2 pts

Cette fois, il va falloir réfléchir un peu. Le thème central est encore le clouage et les Blancs sont toujours au trait.

Mais il ne s'agit pas forcément de mater.

Il faut juste trouver le meilleur coup, et calculer toutes les variantes.

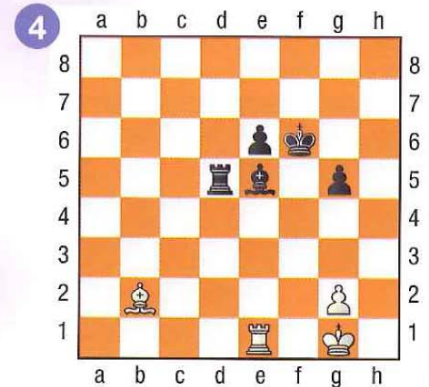


Les Noirs menacent mat en g2. Les Blancs n'ont plus le choix. Il faut mater les premiers.



Ta solution : 2 pts

Une célèbre étude de Nimzowitsch que nous avons déjà rencontré dans la partie commentée. Un magnifique exemple de clouage et ... de zugzwang.



Ta solution : 2 pts



Ta solution : 2 pts

Solutions des exercices
www.echecs.asso.fr

Les Blancs sont dans une situation très difficile. Ils ne peuvent pas prendre le pion b2 à cause de la menace de mat, et les Noirs menacent Ra1 . Peut-on encore sauver la partie ?

Quel est ton niveau ?
sur un maximum de 12 points

Moins de 4 points : tu es une Dame de bronze. Ne te décourage pas. Ces exercices étaient assez difficiles.

De 4 à 8 points : tu es une Dame d'argent. Tu as déjà une très bonne vision tactique.

Plus de 8 points : Bravo ! Tu es une Dame d'or. Tu sais déjà résoudre des études et tu es assurément un bon joueur de compétition, prêt à marcher sur les traces de Roudolph Grigorian.

Échec et Mat Junior est un magazine de la Fédération Française des Échecs.
 Rédacteur en chef : Vincent Moret
 Impression : Imprimerie Recto Verso

Nous rappelons aux responsables des Ligues, Comités départementaux, Clubs ou établissements scolaires qu'ils peuvent se procurer gratuitement *Échec et Mat Junior*. Il leur suffit de prendre en charge les frais d'expédition pour des commandes minimum de 25 exemplaires par mois (10 numéros par an) : 25 ex. : 60 €
 50 ex. : 110 € - 100 ex. : 130 €
 200 ex. : 150 € - 500 ex. : 230 €

Adressez vos commandes et règlements à :
FFE • BP 10054
 78185 St Quentin en Yvelines Cedex
 Tél : 01 39 44 65 82
 Julien.thiphineau@echecs.asso.fr

Les solutions des différents diagrammes sont disponibles sur le site fédéral : www.echecs.asso.fr
 Il s'agit du site de la Fédération Française des Échecs.
 Vous y trouverez toute l'actualité échiquéenne française.
 Vous pourrez également prendre connaissance des coordonnées des clubs d'Échecs de votre région.

La Boutique ffe



Sac à dos
20 €



Tee-shirt
l'unité - modèle au choix
13 €



I ♥ CHESS



Gourde
6 €



Stylo
8 €



Montre
25 €

Passez vos commandes sur www.echecs.asso.fr

PROMOTIONS CLUBS

Pack promotionnel pour votre club



Pack 1

- 1 échiquier mural
- 12 jeux d'échecs plastique n°5
- 100 *Echec et mat junior*
- 100 règles du jeu
- 1 livre *Vive les échecs*

180 €

Pack 2

- 1 échiquier mural
- 12 jeux d'échecs plastique n°5
- 100 *Echec et mat junior*
- 100 règles du jeu
- 1 livre *Vive les échecs*
- 12 pendules DGT Easy

450 €



À COMMANDER : ■ sur le site fédéral www.echecs.asso.fr - rubrique la Boutique FFE. **ATTENTION :** DOM-TOM, contacter le secrétariat pour les frais de port : FFE - BP 10054 - 78185 SAINT-QUENTIN-EN-YVELINES CEDEX - 01 39 44 65 82 - julien.thiphineau@echecs.asso.fr