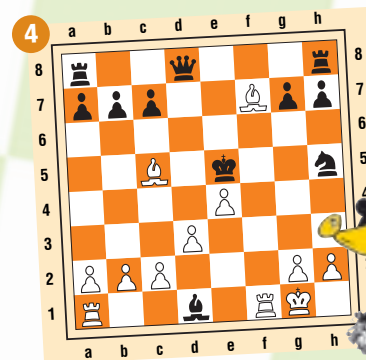
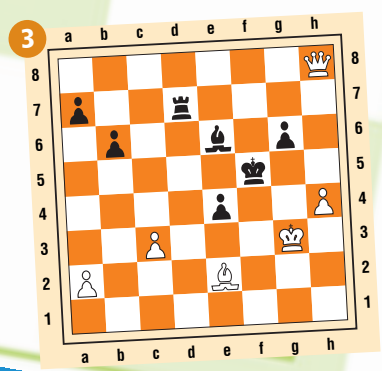
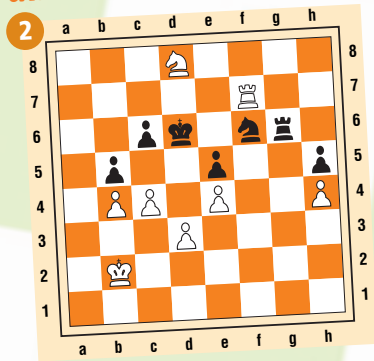
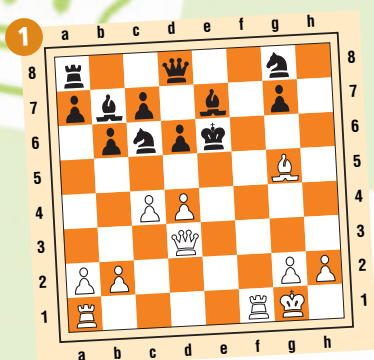




Spécial Alexandre Alekhine

En 1927, Alekhine devint le 4^e champion du monde en battant "l'invincible" Capablanca. Doté d'une imagination hors du commun, il considérait les échecs comme un art. Ses combinaisons profondes et imprévisibles terrifiaient ses adversaires. Tartacover disait de lui : « Le jeu d'Alekhine est lumineux comme le soleil ».

Les Blancs matent en un coup



exercices

- p. 2 Niveau 1 Parcours du pion
- p. 3 Niveau 2 Parcours du Cavalier
- p. 4 Niveau 3 Parcours du Fou
- p. 5 Niveau 4 Parcours de la Tour

partie commentée p. 6

Fischer - Geller (Tournoi de Bled, 1961)

quiz p. 7

Emma Richard touche au but

Sur le terrain, elle portait souvent le numéro 10. Mais après huit années à jouer au foot en club, Emma Richard a définitivement remis les crampons pour se consacrer au basket et surtout aux échecs. Sur l'échiquier, en bonne attaquante, Emma continue de percer les défenses adverses. La Sicilienne Kalashnikov (sic !) ou l'attaque Torre ont juste remplacé les coups francs et les reprises de volée.



Au classement Elo du 1^{er} janvier 2010, Emma Richard est la 1^{re} junior française, et la première joueuse de moins de 20 ans. Championne de France cadette en titre, c'est tout naturellement que l'Alsacienne a intégré le pôle élite de la FFE qui regroupe les 8 meilleurs espoirs nationaux (4 garçons et 4 filles), bénéficiant chacun d'une aide annuelle de 1 500 euros pour financer leur entraînement. Question entraînement, précisément, Emma travaille au sein de son club de Mulhouse avec Vincent Riff. « Mais pas suffisamment », reconnaît la jeune fille, étudiante en fac de géographie à Strasbourg. Elle ne sait pas encore à quoi elle se destine professionnellement, mais ne se voit pas joueuse d'échecs à plein-temps.

C'est son papa qui lui avait appris la marche des pièces, alors qu'elle avait sept ans. Très vite, elle s'inscrit au club de Bennwihr, une des pépinières des jeunes joueurs d'Alsace, avant de rejoindre le club de Mulhouse pour jouer en Top jeunes, en Top12 féminin, et depuis cette année en Top16. Depuis 2001, Emma participe inlassablement aux championnats de France des jeunes. Mais malgré de très nombreuses places d'honneur, la consécration n'est arrivée qu'en 2008 à la Roche-sur-Yon. Un premier titre suivi dans la foulée d'un second l'année d'après à Aix-les-Bains. Mais la championne de France continue de se fixer des objectifs échiquiens modestes et réalisables. Jusqu'à l'année dernière, c'était atteindre les 2 100 Elo. Aujourd'hui que c'est réalisé, la barrière a été fixée à 2 200. Emma devrait facilement atteindre ce but.

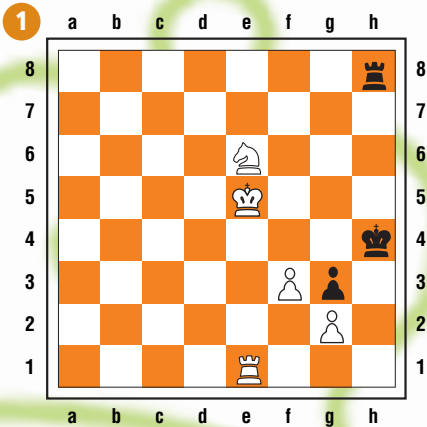




Parcours du pion

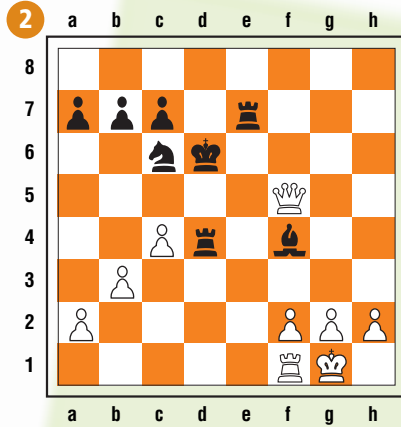
Voyons si tu es aussi efficace que le grand Alexandre Alekhine. Échec et mat en un coup !

Les Blancs matent. Facile !



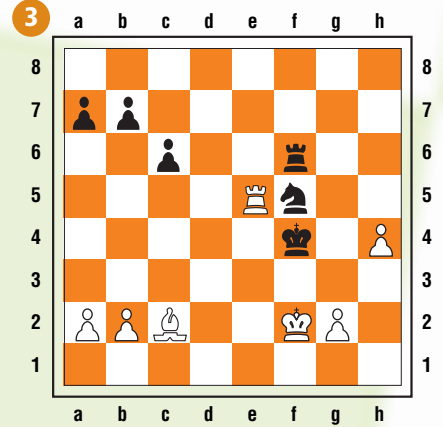
3 pts

Un échec et mat original...



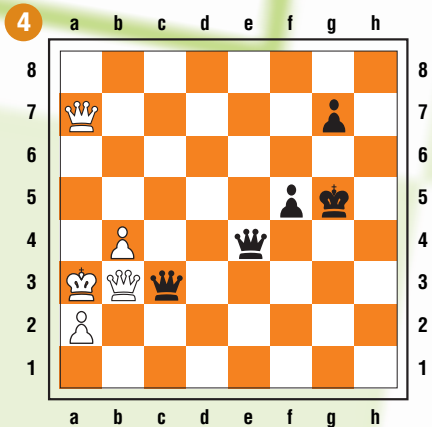
3 pts

Encore un mat pour les Blancs.



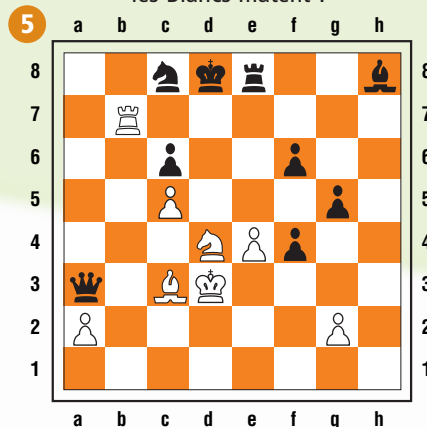
3 pts

4 dames sur l'échiquier ! **Les Noirs matent.**



4 pts

Le couple Cavalier + Tour est terrible : les Blancs matent !

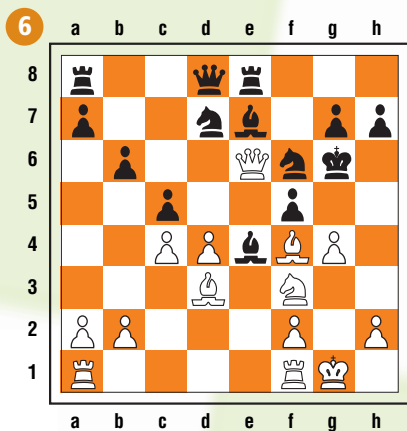


3 pts

« Pour moi, les échecs ne sont pas un jeu, mais un art. »

Alexandre Alekhine

Dans cette position complexe, les Blancs trouvent le mat !



4 pts



Quel est ton niveau ?
sur un maximum de 20 points

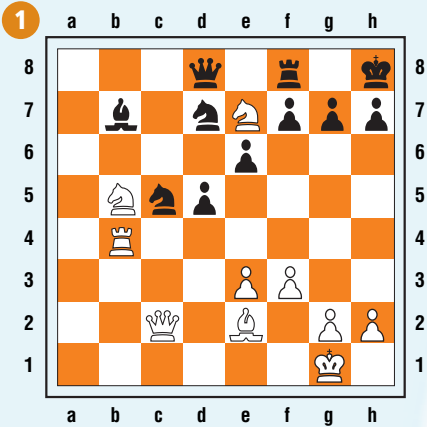
De 0 à 9 points : Tu es un pion de bronze. Il faut encore t'entraîner !
De 10 à 15 points : Tu es un pion d'argent. Tu sais mater, mais vérifie avant de jouer !
Plus de 15 points : Bravo ! Tu es un pion d'or ! Tu es un joueur redoutable qui réfléchit avant de jouer. Tu peux passer au parcours du Cavalier.

solutions des exercices
www.echecs.asso.fr



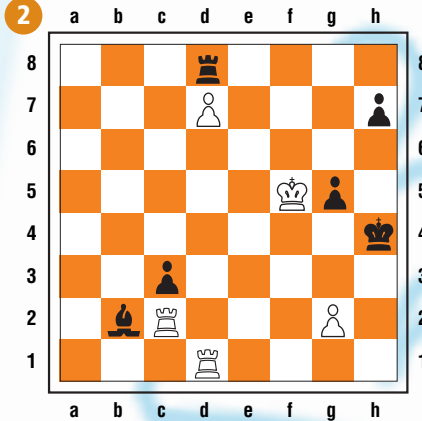
Pour passer avec succès ce parcours, il faudra montrer tes talents dans les positions d'attaque. À toi de jouer !

Commençons par un classique mat en 2 pour les Blancs...



3 pts

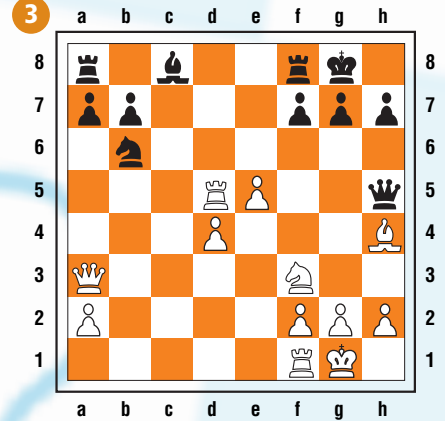
Ici, Alekhine, avec les Blancs, a maté le grand Akiba Rubinstein !



3 pts

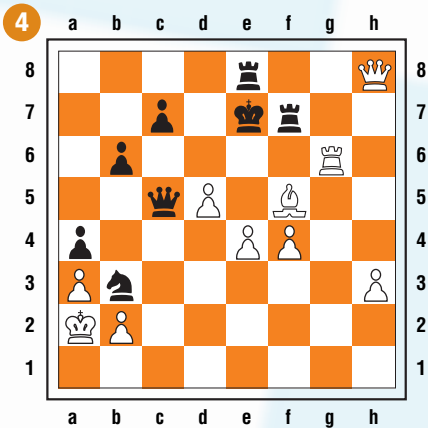
Les Blancs matent.

Il faut sortir les grands moyens !



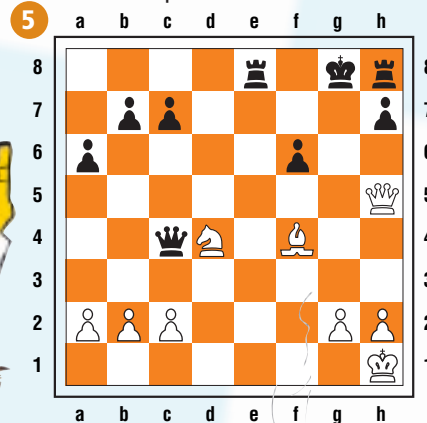
3 pts

Un mat de pièces lourdes pour les Blancs.



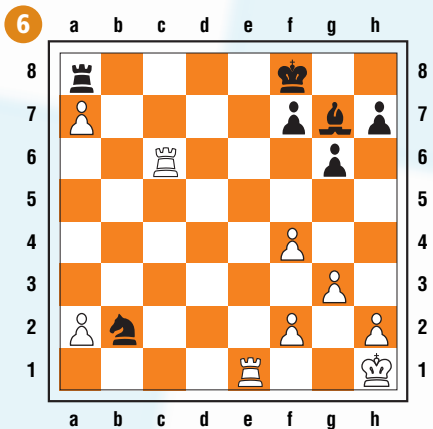
3 pts

On appelle aussi le couple « Dame, Cavalier » le « couple maudit »...
Mat pour les Blancs !



4 pts

Comment poursuivre l'attaque avec les Blancs ?



4 pts



Quel est ton niveau ?
sur un maximum de 20 points

De 0 à 9 points : Tu es un Cavalier de bronze. Tu as une bonne vision du jeu, mais il faut encore t'entraîner.

De 10 à 15 points : Tu es un Cavalier d'argent. Tu vois vite mais vérifie tes coups avant de les jouer !

Plus de 15 points : Bravo ! Tu es un Cavalier d'or ! Tu es un redoutable tacticien, comme le grand Alekhine.

solutions des exercices
www.echecs.asso.fr

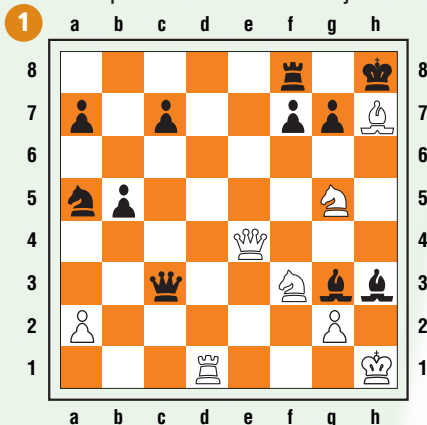
niveau 3



Parcours du Fou

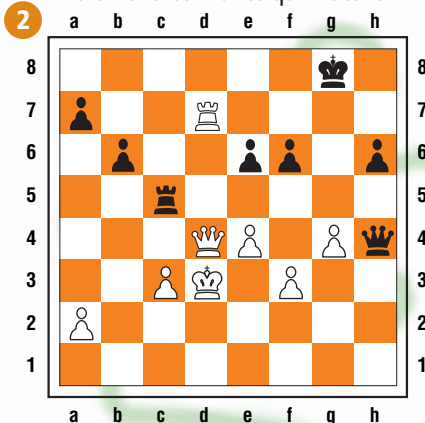
Pour passer venir à bout de ces mats, il te faudra une bonne vision tactique et de l'imagination. Es-tu un Fou de bronze, d'argent ou un Fou d'or ?

Commençons par un mat en 3 coups tout en puissance ! Les Blancs jouent.



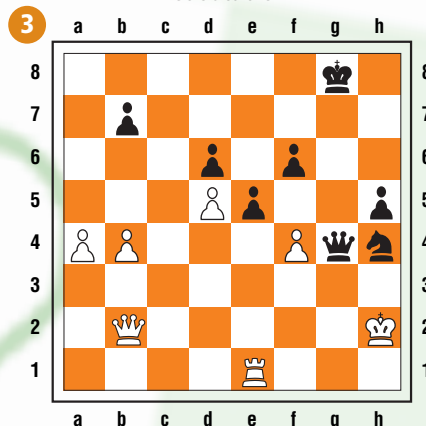
3 pts

Après une partie sauvage, ce sont finalement les Blancs qui matent.



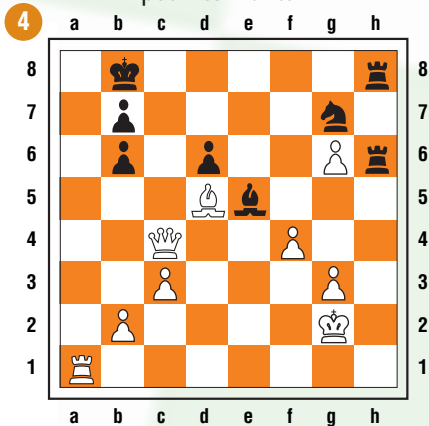
3 pts

Un mat en 3 pour les Noirs cette fois. Dame et Cavalier forment un couple redoutable !



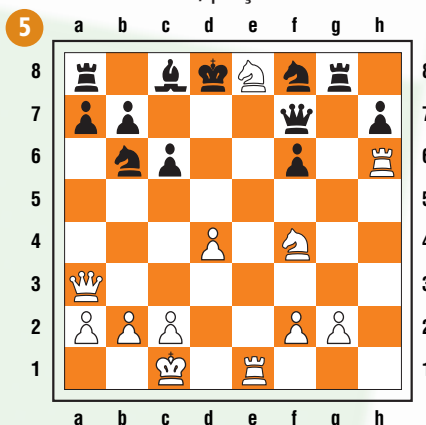
3 pts

Un peu d'imagination pour ce mat en 3 pour les Blancs.



3 pts

Dans cette position complexe, Alekhine, avec les Blancs, plaça un mat en 3...

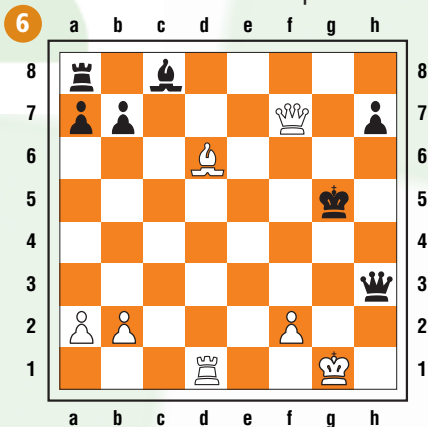


4 pts

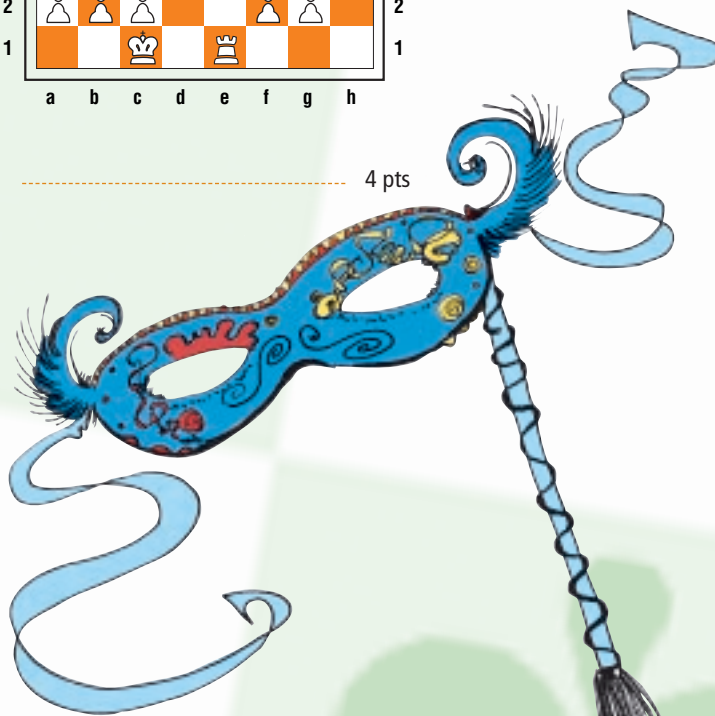
« Deux fous gagnent, mais jamais trois. »

Alexandre Alekhine

Le Roi noir est dans « les courants d'air ». Comment finir l'attaque ?



4 pts



Quel est ton niveau ?
sur un maximum de 20 points

De 0 à 9 points : Tu es un Fou de bronze. Il faut encore t'entraîner pour augmenter ton niveau tactique.

De 10 à 15 points : Tu es un Fou d'argent. Tu as une bonne vision tactique mais tu dois vérifier tes coups avant de jouer !

Plus de 15 points : Bravo ! Tu es un Fou d'or ! Ta force de calcul est redoutable ! Les tactiques en 3 coups ? Facile ! Tu peux passer au niveau suivant, le terrible parcours de la Tour, que peu de joueurs ont réussi.

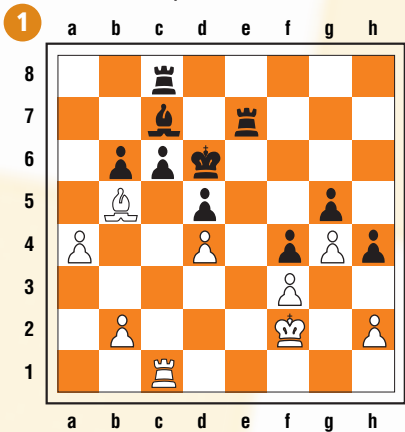
solutions des exercices
www.echecs.asso.fr



Parcours de la Tour

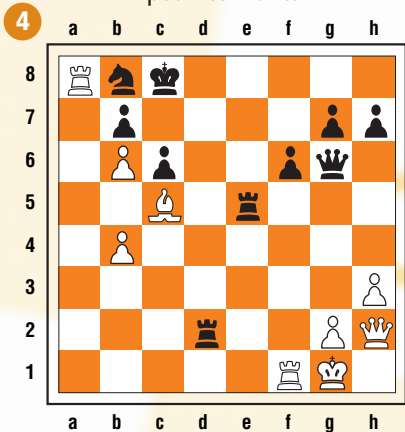
Tu dois résoudre des mats en 4 coups ou encore trouver les attaques tranchantes du grand Alexandre Alekhine. Donne toutes les variantes ! Es-tu un Tour de bronze, d'argent ou une Tour d'or.

Un mat en 4 coups pour les Blancs. Simple et efficace !



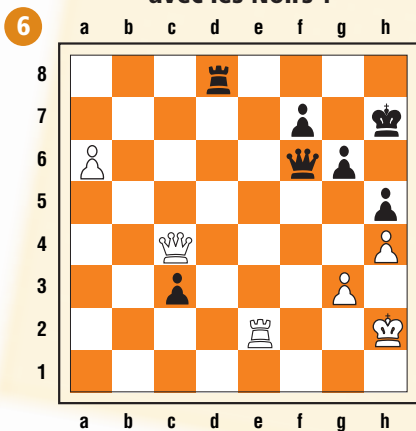
3 pts

Une attaque puissante et élégante à la fois pour les Blancs...



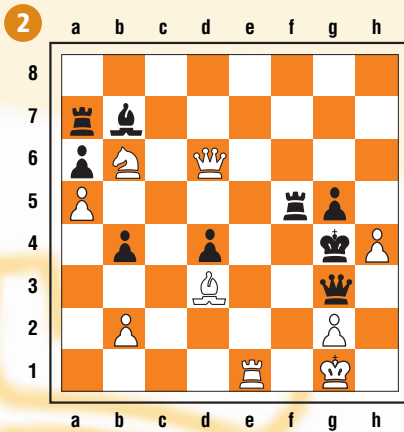
3 pts

13^e partie du championnat du monde entre les 2 géants : Capablanca-Alekhine. Seras-tu aussi précis qu'Alekhine **avec les Noirs ?**



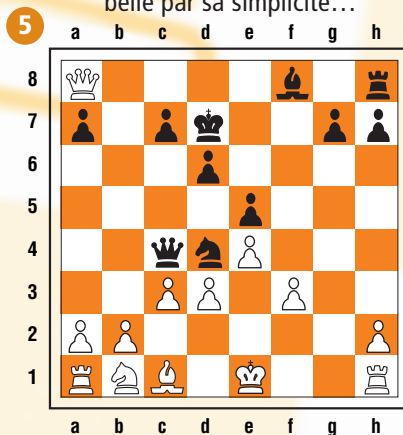
4 pts

Championnat du monde entre Alekhine et Bogoljubow. Les Blancs matent. Le plus difficile ici, est de donner toutes les variantes...



3 pts

Les Noirs ont 2 pièces attaquées mais ils trouvent une combinaison, belle par sa simplicité...

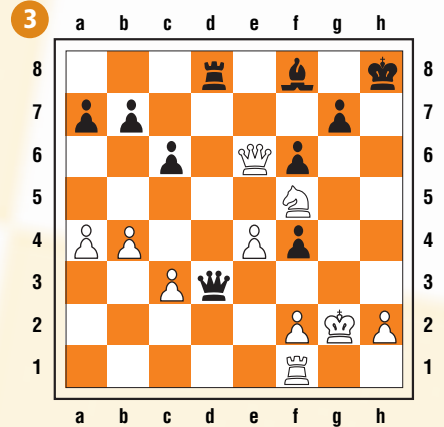


4 pts

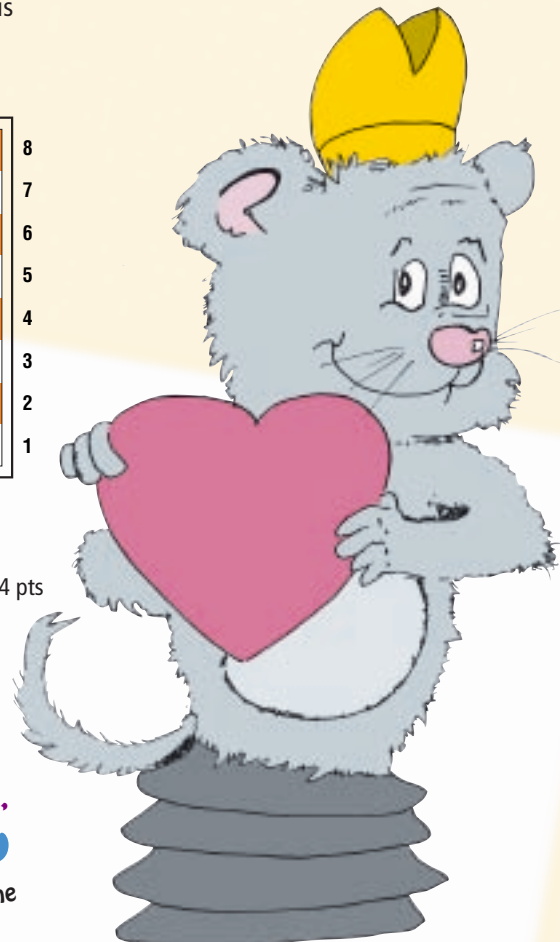
« Pour me battre, il faut me battre trois fois : une fois dans l'ouverture, une fois dans le milieu de jeu, et une fois en finale. »

Alexandre Alekhine

Comment poursuivre l'attaque **avec les Noirs ?**



3 pts



Quel est ton niveau ?
sur un maximum de 20 points

De 0 à 9 points : Tu es une Tour de bronze. Tu as une bonne vision du jeu mais il faut encore t'entraîner pour augmenter ton niveau tactique.

De 10 à 15 points : Tu es une Tour d'argent. Tu vois bien les tactiques, mais calcule toutes les variantes et vérifie tes coups avant de jouer.

Plus de 15 points : Terrible ! Tu es une Tour d'or ! Tu vois vite et bien. Tu es très précis lorsque tu calcules tes variantes. Tu as une grande imagination. Il vaut mieux ne pas avoir à se défendre contre toi. Bravo !

solutions des exercices
www.echecs.asso.fr



Bobby Fischer

Efim Geller



Tournoi de Bled, 1961

"Ce tournoi fut une révélation : je pouvais battre les Russes !". Bobby Fischer, alors âgé de 18 ans, venait de porter un grand coup à la domination soviétique. S'il fut devancé par Tal au classement général, l'Américain réussit la performance de battre le vainqueur ainsi que ses compatriotes Tigran Petrossian et Efim Geller. Seul Keres parvint à sauver le 1/2 point. La partie suivante est assurément sa plus belle réalisation de l'épreuve.

1.e4 e5 2.Cf3 Cc6 3.Fb5 a6 4.Fa4

Il est toujours utile de rappeler à nos jeunes lecteurs que **4.Fxc6 dxc6! 5.Cxe5? (5.0-0!) Dd4!** est bon pour les Noirs.

4...d6

La variante Steinitz différée. Les Noirs protègent le pion e5 et envisagent le développement de leur Fou de cases blanches. Geller, pourtant expert des systèmes fermés de la partie espagnole (**4...Cf6 et 5...Fe7**), décide de surprendre son jeune adversaire et évite ainsi toute préparation.

5.0-0 Fg4

5...Fd7 est plus populaire de nos jours.

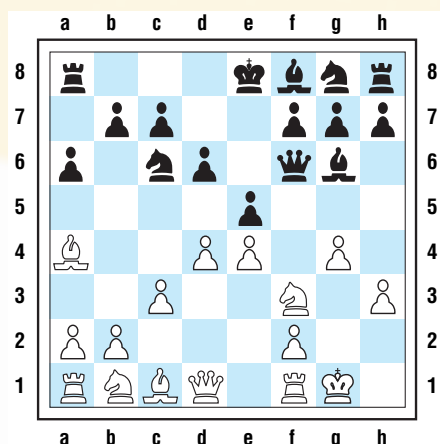
6.h3 Fh5

Le coup thématique **6...h5!?** est également possible, mais les complications qui surgissent après **7.d4! b5 8.Fb3 Cd4 9.hxg4 hxg4 10.Cg5 Ch6 11.Fd5!** semblent favorables aux Blancs.

7.c3 Df6?!

La cause de tous les malheurs de Geller. L'idée semble pourtant bonne, puisque le joueur russe cherche à affaiblir le roque adverse. Mais le jeu énergique de Fischer va démontrer que les Noirs ne peuvent se permettre cette fantaisie avec leur Dame. **7...Cf6 8.d4 b5 9.Fb3 Fe7** est un développement bien plus naturel.

8.g4! Fg6 9.d4!



Un remarquable sacrifice de pion. Les Blancs doivent ouvrir le jeu pour profiter de leur avance de développement.

9...Fxe4

Une prise très risquée, mais jouer une position inférieure sans contre-jeu (**9... b5?! 10.Fg5 De6 11.d5 Dc8 ou bien 9...h6 10.Cbd2**) n'est pas du goût de Geller.

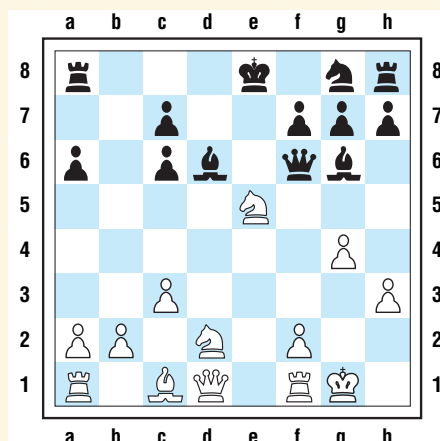
10.Cbd2! Fg6

Rend le pion. Les Noirs refusent d'abandonner la paire de Fous à leur adversaire, et misent sur la mauvaise position temporaire du Cd2.

11.Fxc6+ bxc6 12.dxe5 dxe5

13.Cxe5! Fd6

Le Cavalier était bien sûr imprenable.



14.Cxg6!

Un coup surprenant.

L'ouverture de la colonne h semble très prometteuse pour les Noirs, mais Fischer a évalué la position de manière très concrète.

14...Dxg6

Encore une fois une décision justifiée par le calcul. **14...hxg6 15.Ce4 De6 16.Cxd6+ Dxd6 17.Df3** et seul le Roi noir est en danger.

15.Te1+ Rf8

15...Ce7 16.Cc4 n'est guère mieux. Les Noirs ne parviennent toujours pas à roquer.

16.Cc4 h5

Le dernier espoir du Russe : l'ouverture de la colonne h.

17.Cxd6!

Élimine la meilleure pièce adverse, tout en affaiblissant encore plus la position noire.

17...cxd6

Sur **17...Dxd6**, les Blancs pouvaient transposer dans une finale gagnante comme le démontre la suite **18.Dxd6 cxd6 19.Ff4 Td8 20.Tad1 d5 21.Td4**, ou bien maintenir la pression en jouant **18.De2**.

18.Ff4 d5?

L'erreur décisive. **18...Td8** était le seul moyen de continuer la lutte.

19.Db3!

Fischer exploite habilement le coup précédent, et menace de s'en prendre au Roi adverse via la diagonale a3-f8.

19...hxg4 20.Db7!

Le plus précis. La partie est terminée.

20...gxh3+ 21.Fg3 Td8 22.Db4+

Les Noirs abandonnent. 1-0 ■

1 Quelle ouverture implique jusqu'à trois coups de cavaliers successifs sans autre mouvement de pion ou de pièce ?

- a) La défense Est Indienne
- b) La défense Pirc
- c) La défense Alekhine

2 Quelle ouverture fait référence à une créature mythique ?

- a) La variante du Dragon dans la Défense Sicilienne.
- b) La variante Centaure dans le gambit Dame
- c) La variante du Phoenix dans l'attaque Trompowsky

3 Lequel de ces débuts de parties est considéré comme « Hypermoderne » ?

- a) Partie Écossaise
- b) La Défense Scandinave
- c) Le début Reti

4 Quel est, actuellement, le classement élo le plus élevé au niveau mondial ?

- a) 2810
- b) 2805
- c) 2795

5 De ces débuts de parties, lequel est le plus courant ?

- a) Ouverture Ruy-Lopez
- b) Ouverture Anderssen
- c) Ouverture Amar

6 Jouer une « finale » dans une partie veut dire aussi :

- a) Jouer une fin de partie
- b) Jouer une partie perdue
- c) Jouer une partie où il ne reste que quelques secondes aux deux joueurs

7 Pendant les vacances de Pâques se déroulera à Troyes un grand événement échiquéen :

- a) Les championnats de France des jeunes
- b) Les championnats du monde des jeunes
- c) Le championnat d'Europe des clubs

8 Quel mot désigne le Fou du jeu d'échecs en anglais ?

- a) The Fool
- b) The Bishop
- c) The Knight

9 Quelle ouverture fut jouée lors de la partie « immortelle » entre Adolf Anderssen et Lionel Kieseritsky ?

- a) La défense Grunfeld
- b) Le Gambit du Roi
- c) Le Gambit Evans

10 Lequel de ces joueurs a donné son nom à une ouverture ?

- a) Garry Kasparov
- b) Evguéni Svechnikov
- c) Vishy Anand

solutions ci-contre

Cahier d'exercices

40 pages
280 diagrammes

Format 15x21

Mat en 1 et 2 coups, fourchette, clouage, enfilade, attaque à la découverte, coup du berger, gain de matériel...

Toute la tactique pour une progression rapide

8 € l'unité
(franco de port)



BON DE COMMANDE

à adresser, accompagné de votre règlement, à :
FFE - Service expéditions - BP 10054
75185 Saint-Quentin-en-Yvelines Cedex

Je souhaite recevoir exemplaire (s) du cahier d'exercices.

Montant de ma commande : x 8 € = €

Nom :

Prénom :

Adresse :

Code postal : Ville :

L'actualité échiquéenne française



www.echecs.asso.fr

Solutions du quiz

1.(c)-2.(a)-3.(c)-4.(a)-5.(a)-6.(a)-7.(a)-8.(b)-9.(b)-10.(b)
8 à 10 points : Bravo, ton score est très bon. Tu joues sûrement régulièrement dans un club.
4 à 6 points : Pas mal ! Encore un petit effort et tu seras bientôt dans la catégorie des meilleurs...
0 à 3 points : Désolé, mais demande à ton moniteur de t'expliquer, à nouveau, les points que tu n'as pas compris.

Échec et Mat Junior est un supplément du magazine Échec et Mat. Ont collaboré à ce numéro : Akkhavanh Vilaisarn (exercices, illustrations) Grégory Bichierai (partie commentée) Vincent Moret Jean-Philippe Orsoni (quiz) Lesia Dottori (illustrations) Rédacteur en chef : Léo Battesti Impression : S.T.I.N. imprimerie Toulouse

Nous rappelons aux responsables des Ligues, Comités Départementaux, Clubs ou établissements scolaires qu'ils peuvent se procurer gratuitement *Échec et Mat Junior*. Il leur suffit de prendre en charge les frais d'expédition pour des commandes minimum de 50 exemplaires par mois (10 numéros par an) :
50 ex. : 110 € - 100 ex. : 130 €
200 ex. : 150 € - 500 ex. : 230 €

Adressez vos commandes et règlements à :
FFE • BP 10054
78185 St Quentin en Yvelines Cedex
Tél : 01 39 44 65 82
julien.thipineau@echecs.asso.fr

Les solutions des différents diagrammes sont disponibles sur le site fédéral :

www.echecs.asso.fr

Il s'agit du site de la Fédération Française des Échecs.

Vous y trouverez toute l'actualité échiquéenne française.

Vous pourrez également prendre connaissance des coordonnées des clubs d'Échecs de votre région.

la boutique FFE



Comment battre papa aux échecs
Par Murray Chandler
Édition Olibris **13€**

Premiers cours d'échecs
Réalisé par A. Vilaisarn
Très utile pour enseigner dans les écoles
Animateur diplômé : **22€**
Prix public : **39€**



Les meilleures parties de Garry Kasparov
par Igor Stohl
Édition Olibris **32€**



Pendule Silver
L'unité : **64€**
À partir de 5 : **57€**



Shredder 9
7 fois champion du monde des jeux d'échecs. Il offre toutes les possibilités d'apprentissage pour les débutants. **39€**



Cahier d'exercices
40 pages
280 diagrammes
Format 15x21
La version économique noir et blanc : 4 € (à partir de 5)



Jeu plastique **11€**
Jeu n°5 homologué avec son tapis en vinyl. Idéal pour les écoles. 5 pièces minimum.



Echiquier mural **60€**
Echiquier mural roulant avec sa housse de transport









Passez vos commandes sur www.echecs.asso.fr

diplômes FFE

Pour récompenser les jeunes joueurs, la FFE a édité une série de diplômes. Du pion de bronze, soulignant la première année d'initiation scolaire au Roi d'or, réservé aux joueurs ayant un niveau elo de 1600-1800, tous les niveaux de jeu sont concernés.

Les clubs ou ligues peuvent les commander, selon leurs besoins, au siège fédéral, à l'adresse email suivante : julien.thipineau@echecs.asso.fr.

Le prix est de 1,40 € par lot de 10 diplômes. Commande minimum : 3 articles, soit 30 diplômes. Port en sus.

Public visé (à titre indicatif)	Objectifs à atteindre (à titre indicatif)	Public visé (à titre indicatif)	Objectifs à atteindre (à titre indicatif)
 <p>Fin 1^{er} cycle (CE1) à tout le monde. pion de bronze</p>	Avoir suivi un enseignement à l'école.	 <p>3^e année de club/niveau 1200-1400 Fou d'or</p>	<ul style="list-style-type: none"> - Tactiques en 2 coups (mats, fourchette, clouage, etc.) - Quelques ouvertures simples - Finale : quelques notions théoriques (opposition, position de Philidor, etc.)
 <p>Fin de cycle 2 (fin CM2) pion d'argent</p>	Règles du jeu, parer un échec, développement des pièces, mat et tactiques en 1 coup.	 <p>niveau 1400-1600 Tour d'or</p>	<ul style="list-style-type: none"> Tactiques simples en 3 coups (mats, fourchette, clouage, etc.) - Ouvertures un peu plus complexes - Technique en finale - Notions de stratégie
 <p>1^{re} année de club niveau 1000-1100 pion d'or</p>	<ul style="list-style-type: none"> - Règles du jeu - Parer un échec - Mats très simples en 1 coup. 	 <p>niveau 1600-1800 Dame d'or</p>	<ul style="list-style-type: none"> Tactiques complexes en 3 coups (mats, fourchette, clouage, etc.) - Ouvertures plus complexes - Notions de stratégie - Technique en finale - Histoire du jeu, etc.
 <p>2^e année de club niveau 1100-1200 Cavalier d'or</p>	<ul style="list-style-type: none"> Tactiques en 1 coup et en 2 coups très simples (mats simples, fourchette, clouage, etc.) - Développement des pièces - Ouvertures très simples - Technique : mat de l'escalier, baiser de la mort - Finale : jouer avec le Roi. 	 <p>niveau 1800-2000 Roi d'or</p>	<ul style="list-style-type: none"> - Tactiques en plus de 3 coups - Calcul de variantes - Maîtrise de quelques ouvertures - Bonne technique en finale - Bonne stratégie - Histoire du jeu, etc.