

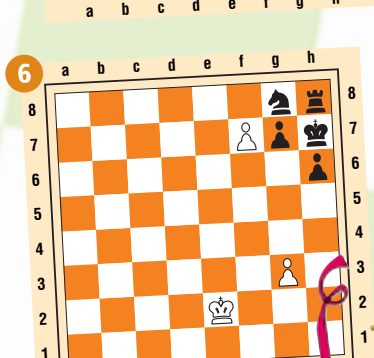
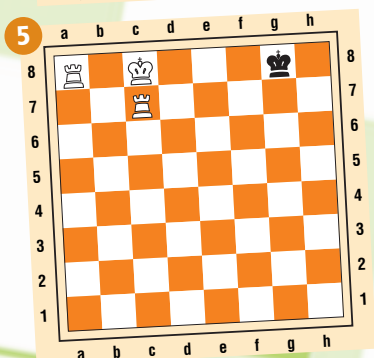
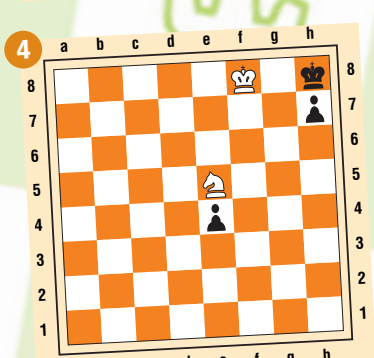
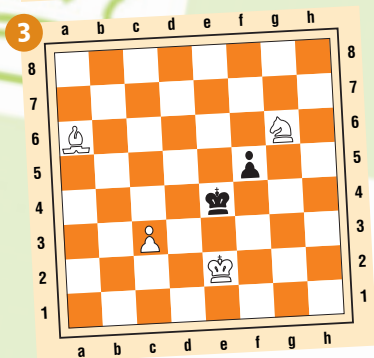
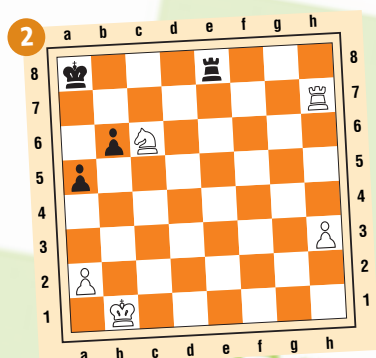
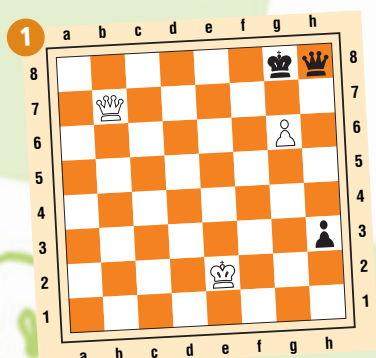
échec Junior



FÉDÉRATION FRANÇAISE DES ÉCHECS

n°21 janvier 2009

Échec et mat en un coup



exercices

- p. 2 Niveau 1 Parcours du pion
- p. 3 Niveau 2 Parcours du Cavalier
- p. 4 Niveau 3 Parcours du Fou
- p. 5 Niveau 4 Parcours de la Tour

partie commentée p. 6

Richard Réti - Max Euwe (Amsterdam, 1920)

quiz p. 7

Margaux Lefèvre tient le Cap !



Il est des cumuls qui sont parfois des plus sympathiques. À 15 ans, Margaux Lefèvre vient d'en signer un retentissant lors des dernières Rencontres du Cap d'Agde. Première féminine, premier jeune, et surtout première place au classement général du tournoi de l'Avenir devant 225 participants des deux sexes et de tout âge. Une véritable bouffée d'air frais dans les échecs français. Jamais une joueuse n'avait encore remporté un des opens du Cap d'Agde lors des 7 éditions précédentes. Et bien rares sont celles qui ont déjà gagné un tournoi toute catégorie avec autant de joueurs. Au Cap, Margaux a peut-être voulu venger l'honneur des féminines qui avait été quelque peu bafoué avec l'élimination prématurée au premier tour d'Almira Skripchenko, Marie Sebag, Hou Yifan, Alexandra Kosteniuk, Humpy Koneru et Kateryna Lahno, les six joueuses du tournoi des As.

Avant cette victoire sur les bords de la Méditerranée, agrémentée d'une performance Elo à 2240, la nouvelle reine Margaux des échecs français avait déjà un palmarès à faire rougir bon nombre d'adversaires masculins. Deux titres de championnes de France à Calvi et au Grand-Bornand en 2005 et 2007, entrecoupés par une seconde place à Aix-les-Bains, deux participations aux championnats du monde des jeunes et trois aux championnats d'Europe, et une sélection l'année passée dans le pôle haut-niveau de la FFE qui regroupe les 8 meilleurs espoirs jeunes.

Margaux avait découvert les échecs à l'âge de 7 ans dans le cadre des animations péri-scolaires de son école de Lyon. L'année dernière, elle a quitté son club de Ste Foy pour rejoindre celui de Drancy pour évoluer en Nationale 1.

Margaux avoue s'entraîner plusieurs heures par semaine. Seule devant son ordinateur, ou avec son entraîneur Yannick Berthelot.

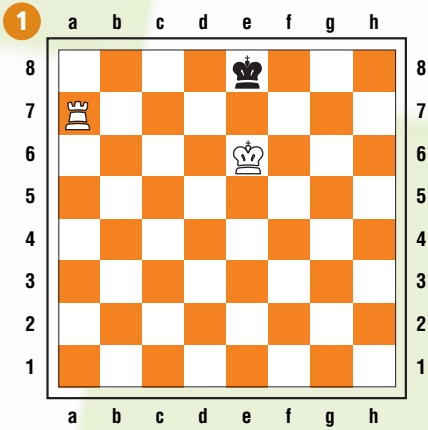
Et quand elle n'est pas devant un échiquier, la jeune fille est aussi habile à jongler avec les touches noires et blanches d'un piano qu'avec les 32 pièces de même couleur. Mais entre les deux activités, son cœur ne balance pas vraiment. Si choix devait être fait, on vous laisse deviner lequel il serait.



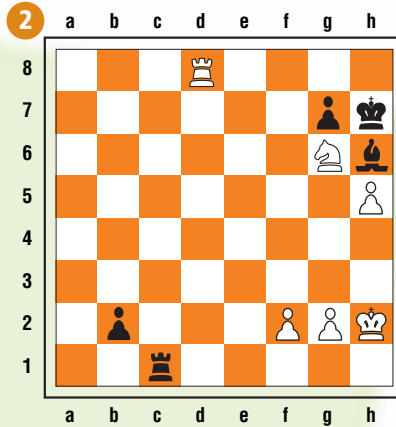


Parcours du pion

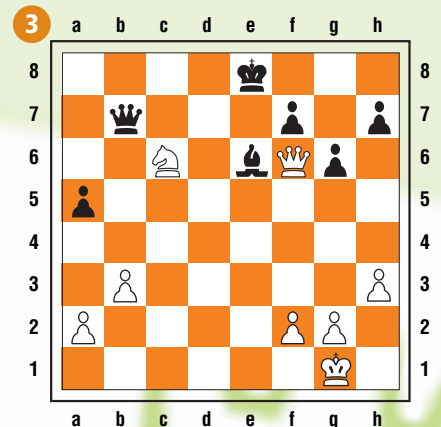
Tu dois faire **échec et mat en 1 coup**. Tu as les Blancs.
Es-tu un pion de bronze, d'argent ou un pion d'or ?
Bon courage et bonne chance !



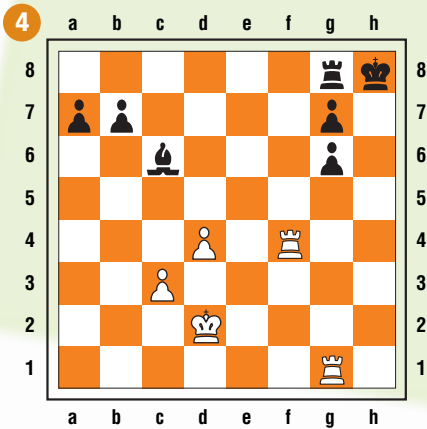
3 pts



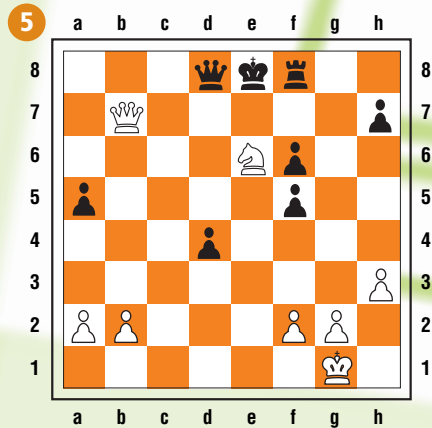
3 pts



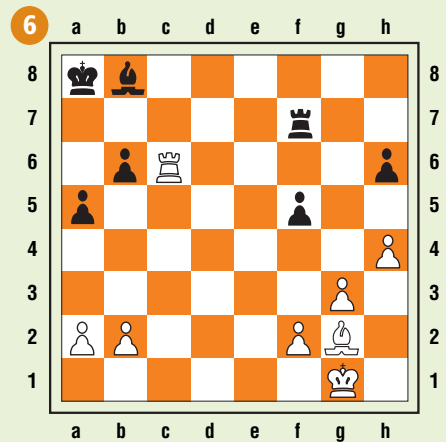
3 pts



3 pts



4 pts



4 pts



Quel est ton niveau ?
sur un maximum de 20 points

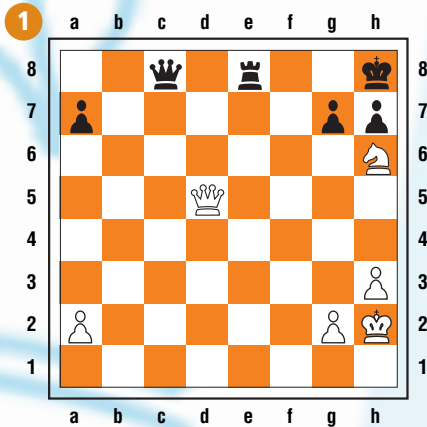
De 0 à 9 points : Tu es un pion de bronze. Il faut encore t'entraîner !
De 10 à 15 points : Tu es un pion d'argent. Tu sais faire mat en un coup, mais vérifie avant de jouer !
Plus de 15 points : Bravo ! Tu es un pion d'or ! Tu es un joueur redoutable. "Mat en 1" ? Facile !

solutions des exercices
www.echecs.asso.fr

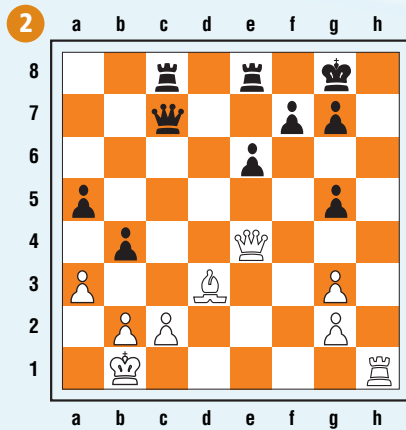


Parcours du Cavalier

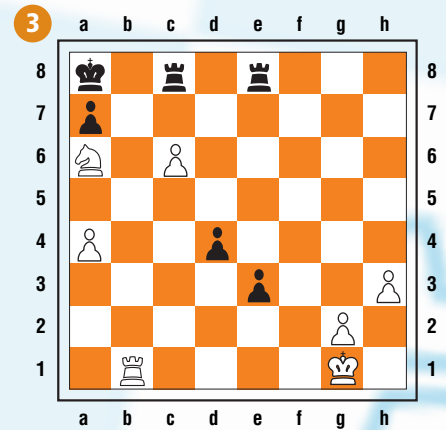
Pour passer avec succès ce parcours, il te faudra une bonne vision tactique. **Les Blancs matent en 2 coups.**
À toi de jouer !



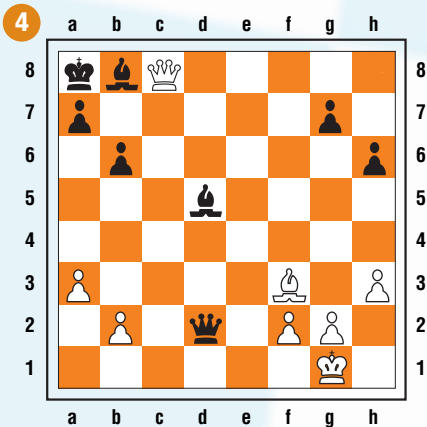
3 pts



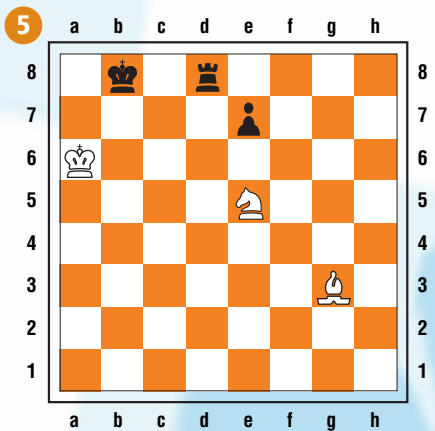
3 pts



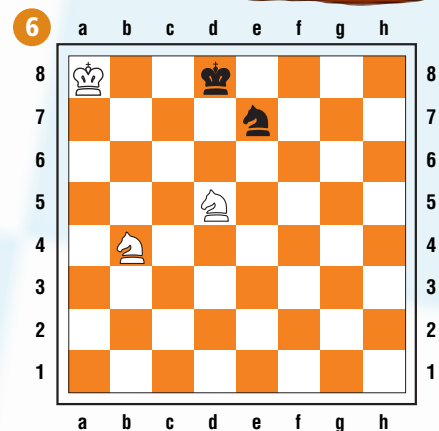
3 pts



3 pts



4 pts



4 pts

Quel est ton niveau ?
sur un maximum de 20 points

De 0 à 9 points : Tu es un Cavalier de bronze. Tu as une bonne vision du jeu, mais il faut encore t'entraîner.

De 10 à 15 points : Tu es un Cavalier d'argent. Tu vois vite mais vérifie tes coups avant de les jouer !

Plus de 15 points : Bravo ! Tu es un Cavalier d'or ! Tu es un redoutable tacticien et tu as une excellente vision du jeu. "Mat en 2"? Facile !

solutions des exercices
www.echecs.asso.fr



Parcours du Fou

Dans ce parcours, tu es confronté à des « mats en 3 ».
Fais chaque exercice et tu sauras si tu es un Fou de bronze,
d'argent ou un Fou d'or. Tu as les Blancs.
Bon courage et bonne chance !

1

	a	b	c	d	e	f	g	h	
8			♔		♖				8
7	♙	♙	♙					♙	7
6									6
5								♔	5
4	♔								4
3								♙	3
2	♙				♙	♙			2
1				♖				♔	1
	a	b	c	d	e	f	g	h	

..... 3 pts

2

	a	b	c	d	e	f	g	h	
8		♔				♖	♔		8
7	♙					♙	♙	♙	7
6						♘			6
5				♙					5
4				♔					4
3	♙	♙				♔		♙	3
2		♙							2
1		♔			♖				1
	a	b	c	d	e	f	g	h	

..... 3 pts

Un classique qu'il faut absolument connaître.

3

	a	b	c	d	e	f	g	h	
8			♖		♖			♔	8
7	♙	♙				♙		♘	7
6								♔	6
5			♔		♙				5
4									4
3	♙			♙				♙	3
2		♙	♙						2
1		♔	♘						1
	a	b	c	d	e	f	g	h	

..... 3 pts

4

	a	b	c	d	e	f	g	h	
8						♖	♔		8
7	♙					♙	♙	♙	7
6					♙				6
5			♔		♙				5
4	♘								4
3							♔	♙	3
2	♙	♖						♙	2
1				♖				♔	1
	a	b	c	d	e	f	g	h	

..... 4 pts

5

	a	b	c	d	e	f	g	h	
8					♔	♘	♔		8
7	♙	♙				♖	♙		7
6				♖			♘	♙	6
5									5
4									4
3				♙			♔	♙	3
2	♙	♙						♙	2
1								♔	1
	a	b	c	d	e	f	g	h	

..... 4 pts

6

	a	b	c	d	e	f	g	h	
8	♔		♖					♔	8
7			♖					♙	7
6								♙	6
5			♙					♙	5
4	♙								4
3	♙	♘							3
2		♙	♙			♔			2
1			♔					♖	1
	a	b	c	d	e	f	g	h	

..... 4 pts



Quel est ton niveau ?
sur un maximum de 20 points

De 0 à 9 points : Tu es un Fou de bronze. Tu as une bonne vision du jeu mais il faut encore t'entraîner pour augmenter ton niveau tactique.

De 10 à 15 points : Tu es un Fou d'argent. Tu as une bonne vision tactique, mais tu dois vérifier tes coups avant de jouer.

Plus de 15 points : Terrible ! Tu es un Fou d'or ! Ta force de calcul et ta grande imagination font de toi un tacticien redoutable ! "Mat en 3" ? Facile ! Tu peux passer au niveau suivant, le terrible parcours de la Tour, que peu de joueurs ont réussi.

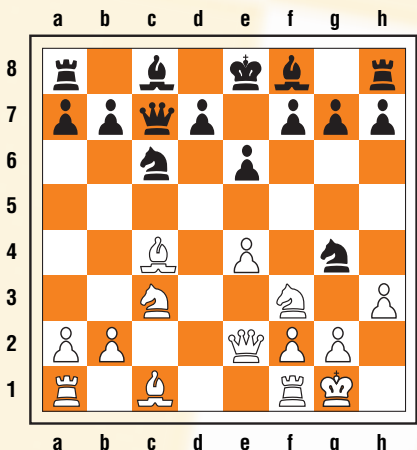
solutions des exercices
www.echecs.asso.fr



Parcours de la Tour

Tu dois mettre à l'épreuve tes connaissances des ouvertures ainsi que ton potentiel d'attaque. Ce niveau demande de la précision et de la profondeur dans tes calculs. Voyons si tu es une Tour de bronze, d'argent ou une Tour d'or. Bon courage et bonne chance !

1. 1.e4 c5 2.d4 cxd4 3.c3 dxc3 4. ♖xc3 ♗c6 5. ♗f3 e6 6. ♘c4 ♚c7 7. 0-0 ♗f6 8. ♚e2 ♗g4 9. h3??

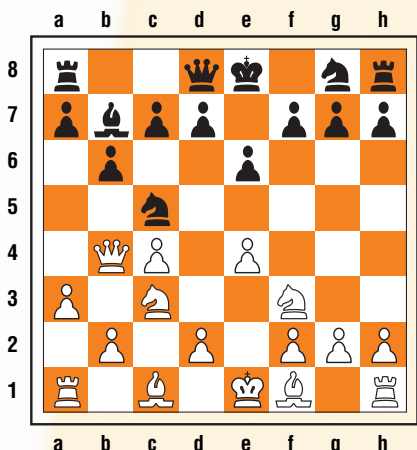


Le gambit Morra.

Redoutable contre la sicilienne mais les Blancs tombent dans le « piège sibérien ». Que joues-tu avec les Noirs ?

3 pts

2. 1.c4 e6 2. ♗c3 b6 3.e4 ♗b7 4. ♗f3 ♗b4 5. ♚b3 ♗a6 6.a3 ♗c5 7. ♚xb4??

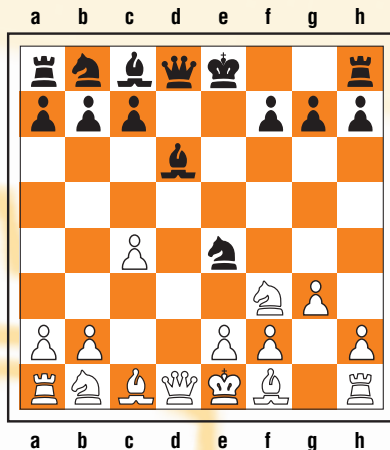


La défense anglaise.

Les Blancs ont pris le Fou noir en b4. Mauvaise idée. Que joues-tu avec les Noirs ?

3 pts

3. 1.d4 ♗f6 2.c4 e5 3.dxe5 ♗e4 4. ♗f3 d6 5.exd6 ♗xd6 6.g3??

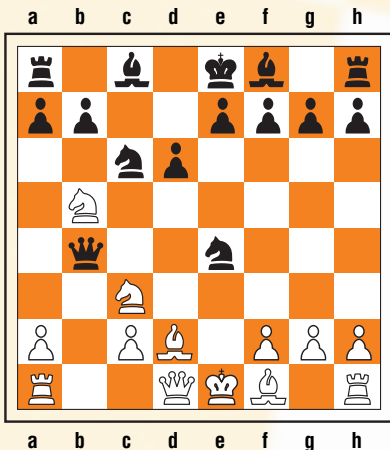


Gambit de Budapest.

Une ouverture très active pour les Noirs. Les Blancs ont joué l'affreux g3 ?? Que joues-tu avec les Noirs ?

3 pts

4. 1.e4 c5 2. ♗f3 d6 3.d4 cxd4 4. ♗xd4 ♗f6 5. ♗c3 ♗c6 6. ♗g5 ♚b6 7. ♗e3 ♚xb2 8. ♗db5 ♚b4 9. ♗d2 ♗xe4??

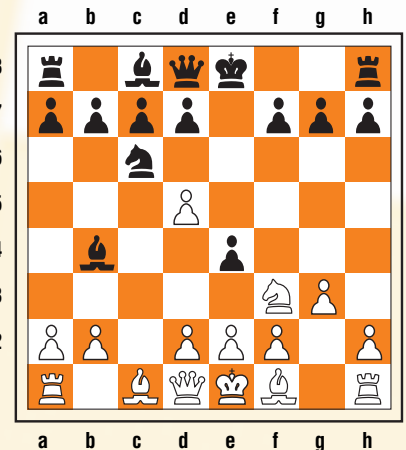


Une sicilienne Richter-Rauzer.

Les Noirs vont chercher le pion b2. C'est dangereux ! Que joues-tu avec les Blancs ?

3 pts

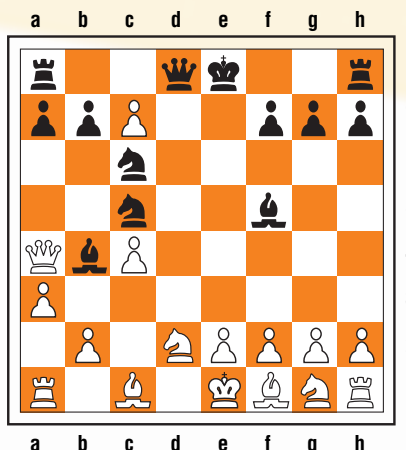
5. 1.c4 e5 2. ♗c3 ♗f6 3. ♗f3 ♗c6 4.g3 ♗b4 5. ♗d5 ♗xd5 6.cxd5 e4??



Une anglaise des 4 Cavaliers. Le grand Petrosian conduit les Blancs. Son adversaire a eu la mauvaise idée de jouer ... e4 ?? Que joues-tu avec les Blancs ?

4 pts

6. 1.d4 ♗f6 2.c4 e5 3.dxe5 ♗e4 4. ♚c2 ♗b4+ 5. ♗d2 [5. ♗c3] 5...d5 6.exd6 ♗f5 7. ♚a4+ ♗c6 8.a3 ♗c5 9.dxc7??



Gambit de Budapest. Les Blancs sont trop gourmands et jouent 9.dxc7?? Que réponds-tu avec les Noirs ?

4 pts

Quel est ton niveau ?
sur un maximum de 20 points

De 0 à 9 points : Tu es une Tour de bronze. Tu as une bonne vision du jeu mais il faut encore t'entraîner pour augmenter ton niveau tactique.

De 10 à 15 points : Tu es une Tour d'argent. Tu vois bien les tactiques, mais calcule toutes les variantes et vérifie tes coups avant de jouer.

Plus de 15 points : Terrible ! Tu es une Tour d'or ! Tu vois vite et bien. Tu es très précis lorsque tu calcules tes variantes. Tu as une grande connaissance des ouvertures. Il vaut mieux ne pas avoir à se défendre contre toi. Bravo !

solutions des exercices
www.echecs.asso.fr



Richard Réti

Max Euwe

Amsterdam, 1920



Le facteur temps est l'élément essentiel de l'ouverture, chaque camp doit s'employer à terminer le développement aussi vite que possible. Le moindre retard dans la mobilisation de ses forces peut engendrer de graves inconvénients, nous pouvons citer le cas du Roi demeuré au centre, thème stratégique majeur du début de jeu.

La partie qui suit, jouée entre un véritable artiste de l'échiquier et un jeune espoir qui empruntera le titre mondial à Alekhine quelques années plus tard, en est une parfaite illustration.

1.d4 f5

La défense hollandaise. Les Noirs contestent le centre avec le pion f, stratégie à double tranchant car il faut prendre en compte les nombreux affaiblissements structurels qui en résultent (diagonales a2-g8 et h5-e8, case e6). Ses supporters mettront en avant les aspects dynamiques, à savoir une future expansion à l'aile Roi et/ou une ouverture favorable de la colonne f.

2.e4

Le gambit Staunton, l'une des variantes les plus directes pour tester la fiabilité de la position adverse.

2...fxe4 3.Cc3 Cf6

Il est naturel de se développer, mais notons que **3...d5 ?** est réfuté par **4.Dh5+** et les Blancs récupèrent le pion avec avantage.

4.Fg5 g6

Euwe opte pour un développement en fianchetto, supprimant en passant la menace qui pesait sur la case h5. De nos jours, les Noirs préfèrent la suite **4...e6 5.Cxe4 Fe7**, ou l'excentrique **4...Cc6 5.d5 Ce5 6.Dd4 Cf7**.

4...d5?! par contre n'est toujours pas d'actualité (5.Fxf6 exf6 6.Dh5+)

5.f3 !

La véritable pointe du coup **2.e4**, les Blancs ne récupèrent pas le pion (il est vrai que **5.Fxf6 exf6 6.Cxe4 d5** ne semble pas très prometteur) et misent tout sur le développement. L'assaut type **5.h4!? d5 6.h5** est aussi très intéressant.

5...exf3

5...e3!? est l'autre possibilité, ne rentrant pas dans le jeu des Blancs.

6.Cxf3 Fg7 7.Fd3

Pour le pion sacrifié, Réti a obtenu une belle avance de développement et une plus grande liberté de manœuvre pour ses pièces. Les Blancs pourront visiblement frapper les premiers !

7...c5?!

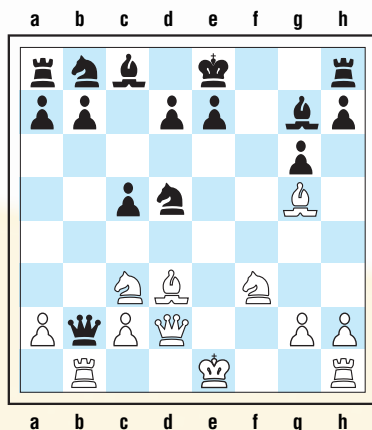
Euwe, conscient du danger, tempore avec son développement et tente une diversion à l'aile Dame. Malheureusement pour lui, bafouer les principes de l'ouverture ne reste jamais impuni. La suite **7...0-0 8.Dd2 d5 ! 9.0-0-0** était un bien meilleur choix.

8.d5 ! Db6 ?! 9.Dd2!

Comme si de rien n'était... « *La Dame noire veut s'exposer en mon camp, laissez-la faire* » semble dire Réti.

9...Qxb2 10.Tb1 Cxd5

Voilà la pointe ! Les calculs de Max Euwe reposaient sur ce coup, coup qui semble totalement justifier les pertes de temps précédentes. Maintenant **10.Txb2** est contré par **10...Fxc3** et les Noirs gagnent. Réti n'a-t-il envisagé que la suite **10...Da3 11.Cb5 Dxa2 12.0-0** avec une position noire chaotique ? Est-ce la fin ?

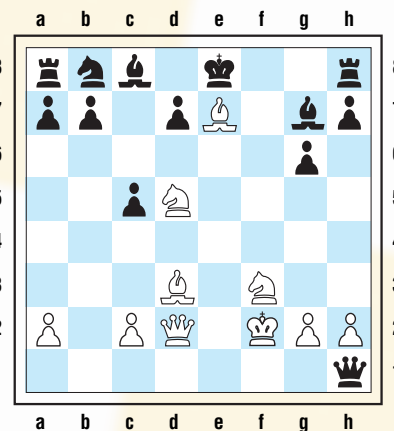


11.Cxd5!!

Comme à la grande époque romantique, Richard Réti offre ses 2 Tours et se jette sur le Roi adverse, coupable d'être resté au centre. Nous pouvons imaginer le désarroi de Max Euwe à la vue de ce coup, et ses regrets de ne pas avoir roqué.

La suite est forcée.

11...Dxb1+ 12.Rf2 Dxb1 13.Fxe7 !



Une position très impressionnante, et très esthétique. Richard Réti considérait le jeu d'échecs comme un art, et il était très attaché à cette notion de beauté.

Les Noirs ont une avance matérielle écrasante, mais semblent totalement impuissants.

13...d6

Offre une case de sortie au Roi noir, mais cela n'a pas l'air suffisant.

L'alternative était **13...Cc6**, mais les variantes suivantes démontrent le potentiel des pièces blanches : **14.Dg5 ! Rf7 (14...Tf8 15.Cc7+ Rf7 16.Fc4+) 15.Df4+ Re8 (15...Rg8 16.Fc4) 16.Dd6 !** et la prochaine vague d'attaque est décisive.

14.Fxd6 Cc6 15.Fb5!

Avec l'idée toute simple d'éliminer le défenseur de la case e7, pour que la Dame puisse y accéder.

15...Fd7

Si 15...Tf8 16.Cc7+ Rd8 17.Fe5+

16.Fxc6! bxc6

La prise avec le Fou ne change rien, les Blancs terminent de la même manière.

17.De2+

Les Blancs matent sur **17...Rd8 (17...Rf7 18.Cg5+ Rg8 19.Ce7+ Rf8 20.Cxg6+ Rg8 21.Dc4+) 18.Fc7+ Rc8 19.Da6**

1-0

QUIZ

1 En théorie, combien de Dames au maximum, peut-il y avoir, sur un échiquier (blanches et noires) ?

- a) 2
- b) 16
- c) 18

2 Ton adversaire soulève un de tes pions et le remet sur sa case sans avoir touché une de ses pièces. Peux-tu l'obliger à capturer ton pion s'il le peut ?

- a) Oui, car la règle « pièce touchée, pièce à jouer » oblige à capturer la pièce adverse qu'on a touchée, lorsqu'un coup légal le permet.
- b) Non car la règle « pièce touchée, pièce à jouer » n'est applicable que dans le cas où l'on touche une de ses propres pièces.

3 De quelle nationalité est le talentueux Grand Maître International Levon Aronian ?

- a) Arménienne
- b) Russe
- c) Allemande

4 Quelle nation vient de remporter la médaille d'or chez les hommes aux Olympiades de Dresde 2008 ?

- a) La Russie
- b) L'Arménie
- c) Israël

5 Quelle nation vient de remporter la médaille d'or chez les femmes aux Olympiades de Dresde 2008 ?

- a) La Géorgie
- b) La Chine
- c) La Hongrie

6 Combien la France compte-t-elle d'Arbitres Internationaux ?

- a) un
- b) neuf
- c) vingt-cinq

7 Quelle partie commence ainsi : 1.e4-e5 2.d4 exd4 3.c3 ?

- a) Le gambit from
- b) Le gambit écossais
- c) Le gambit danois

8 Que signifie « avoir un bon Fou » aux échecs ?

- a) avoir un Fou très actif, qui domine complètement les autres pièces du jeu.
- b) avoir un Fou mobile, qui est sur la couleur opposée de sa propre chaîne de pions.
- c) avoir un Fou qui va donner le mat

9 Que signifie l'expression « jouer à tempo » ?

- a) se dit d'une partie amicale jouée sur un fond musical
- b) se dit d'un coup joué immédiatement après un coup adverse
- c) se dit d'un coup joué par correspondance.

10 Dans quelle ville se déroulera du 19 au 26 avril 2009 le championnat de France jeune ?

- a) Aix-les-Bains
- b) Pau
- c) Le Grand-Bornand

solutions ci-contre

Cahier d'exercices

40 pages
280 diagrammes

Format 15x21

Mat en 1 et 2 coups, fourchette, clouage, enfilade, attaque à la découverte, coup du berger, gain de matériel...

Toute la tactique pour une progression rapide

8 € l'unité
(franco de port)



BON DE COMMANDE

à adresser, accompagné de votre règlement, à :
FFE - Service expéditions - BP 10054
75185 Saint-Quentin-en-Yvelines Cedex

Je souhaite recevoir exemplaire (s) du cahier d'exercices.

Montant de ma commande : x 8 € = €

Nom :

Prénom :

Adresse :

Code postal : Ville :

L'actualité échiquéenne française



www.echecs.asso.fr

Solutions du quiz

1.c) - 2.a) - 3.a) - 4.b) - 5.a) - 6.c) - 7.c) - 8.b) - 9.b) - 10.a)
8 à 10 points : Bravo, ton score est très bon. Tu joues sûrement régulièrement dans un club.
4 à 6 points : Pas mal ! Encore un petit effort et tu seras bientôt dans la catégorie des meilleurs...
0 à 3 points : Désolé, mais demande à ton moniteur de t'expliquer, à nouveau, les points que tu n'as pas compris.

Échec et Mat Junior est un supplément du magazine Échec et Mat. Ont collaboré à ce numéro : Akhavanh Vilaisarn (exercices, illustrations) Grégory Bicchierai (partie commentée) Vincent Moret Jean-Philippe Orsoni (quiz) Lesia Dottori (illustrations) Rédacteur en chef : Léo Battesti Impression : S.T.I.N. imprimerie Toulouse

Nous rappelons aux responsables des Ligues, Comités Départementaux, Clubs ou établissements scolaires qu'ils peuvent se procurer gratuitement Échec et Mat Junior. Il leur suffit de prendre en charge les frais d'expédition pour des commandes minimum de 50 exemplaires par mois (10 numéros par an) : 50 ex. : 110 € - 100 ex. : 130 € 200 ex. : 150 € - 500 ex. : 230 €

Adressez vos commandes et règlements à : **Thierry Barbary • FFE • BP 10054 78185 St Quentin en Yvelines Cedex** Tél : 01 39 44 65 82 Thierry.barbary@echecs.asso.fr

Les solutions des différents diagrammes sont disponibles sur le site fédéral :

www.echecs.asso.fr

Il s'agit d'un site de la Fédération Française des Échecs.

Vous y trouverez toute l'actualité échiquéenne française.

Vous pourrez également prendre connaissance des coordonnées des clubs d'Échecs de votre région.

la boutique FFE



Les meilleures parties de Garry Kasparov
par Igor Stohl
Edition Olisbris **32€**



Comment battre papa aux échecs
Par Murray Chandler
Edition Olisbris **13€**

Premiers cours d'échecs
Réalisé par A. Vilaisarn
Très utile pour enseigner dans les écoles
Animateur diplômé : **22€**
Prix public : **39€**



Shredder 9
7 fois champion du monde des jeux d'échecs. Il offre toutes les possibilités d'apprentissage pour les débutants. **39€**



Golden Blitz 2005
DVD du tournoi de Blitz inscrit au circuit de l'ACP qui a eu lieu à Moscou en 2005. **15€**



Pendule Silver
L'unité : **64€**
À partir de 5 : **57€**



Jeu plastique **11€**
Jeu n°5 homologué avec son tapis en vinyl. Idéal pour les écoles. 5 pièces minimum.



Echiquier mural **60€**
Echiquier mural rotatable avec sa housse de transport

Passez vos commandes sur www.echecs.asso.fr

6^e OPEN

Internazionale di Balagna

15 000€ de prix



Calvi

Du 28 avril au 3 mai 2009

<http://balagnachess.free.fr>

Partenaire officiel

Joindre Calvi



PAR BATEAU... Port de Calvi

- Corsica Ferries www.corsicaferries.com
- SNCM www.sncm.fr

PAR AVION... Aéroport de Calvi

- Air France www.airfrance.fr
- CCM Airlines www.ccm-airlines.com

Hébergement

Résidence A Merula

Route de Pietramaggiore • 20260 Calvi
Tél. 04 95 65 02 04 ou 06 33 63 51 24
Fax : 04 95 65 46 87
Email : a-merula@wanadoo.fr

www.a-merula.com

150 € pour un studio (1 ou 2 personnes)
225 € pour un appartement (3 personnes)
300 € pour un appartement (4 personnes)

Tarifs spéciaux

pour les 5 nuits
(6 jours du tournoi)
Si au moins 2 personnes

Attention nombre limité, réservez vite auprès de la Direction de A Merula...



Dans un cadre arboré de 3900 m² à 200 m du lieu du tournoi, en plein centre ville. Appartements neufs avec coin cuisine et balcon/terrasse pour 2,3 ou 4 personnes.

Stage de perfectionnement

Cours gratuits

Tous les matins de 10 h à 12 h

Stages offerts à tous les jeunes participant aux tournois : cours théoriques, exercices, analyse des parties de la veille conseils personnalisés etc.

Le plus sûr moyen de progresser aux Échecs !

