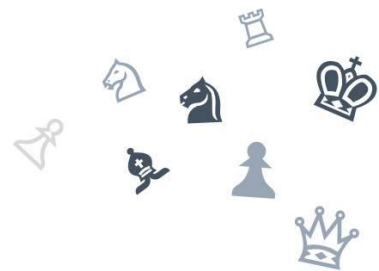


Mémoire de stage

François Voituron



DAFFE 1^{er} degré

Epreuve écrite : 30 juin – 3 juillet 2007

Séance d'animation : 30 juin – 3 juillet 2007

Stage pratique : septembre – décembre 2007

Club formateur pour le stage : J.E.E.N (Paris – XVIème)

Tuteur : Marc Gatine, Président du JEEN.



SOMMAIRE

- I. Préambules**
- II. Enseignement**
 - a. Remplacement d'un professeur « au pied levé » (2 x 1h)**
 - b. Démarrage d'une activité échecs dans une école (12 x 1 h)**
- III. Organisation d'une compétition « Jeunes »**
- IV. Annexes**
 - a. Feuille de présence*
 - b. Retro-planning pour l'organisation d'un Tournoi*

François Voituren

3 chemin des Closeaux
92410 Ville d'Avray
Tél. : 06 80 34 82 93
Mail : contact@irisco.fr

I. Préambules

Organisation

Au moment de rédiger ce mémoire, il m'a semblé utile de commencer par citer brièvement mes différentes activités au service des échecs pour la saison en cours, 2007-08 :

- Ligue IDF des échecs : membre du Comité Directeur (élu / juin 2007).
- Comité des échecs des Hauts-de-Seine : Président (élu / septembre 2007) après avoir été Responsable Jeunes 2 ans.
- Nationale 5 Jeunes Départementale : Directeur de Groupe (depuis 3 ans).
- Club de la Ludothèque de Boulogne-Billancourt : Capitaine d'équipe Jeunes (depuis 1 an).
- Club d'Issy-les-Moulineaux : Capitaine d'équipe Adultes (depuis 1 an).
- Ecole Dupanloup à Boulogne-Billancourt : Professeur d'échecs.

Si mon stage, réalisé dans la période septembre / décembre 2007, a été soumis aux nombreuses **contraintes d'emploi du temps** induites par ces différentes activités, il a aussi, pour une bonne partie, bénéficié des nouveaux contacts ainsi établis et, à travers eux, des informations et connaissances nouvelles liées au travail « sur le terrain ».

Choix du Club formateur (Liste disponible sur le site fédéral en rubrique formation).

Il existe 6 Clubs formateurs en Île-de-France et 2 dans le département des Hauts-de-Seine où je suis Licencié (Clichy et Bois-Colombes). Le choix du J.E.E.N, situé à Paris 16^e, s'explique d'abord pour des raisons pratiques, en l'occurrence de **proximité géographique** par rapport à mon domicile, mais il s'est aussi trouvé justifié pour des **raisons relationnelles**. Le Président du JEEN, Marc Gatine, est comme moi, membre du Codir de la Ligue IDF, ce qui nous rapproche. Et nous avons conclu un accord de **partenariat** en début de saison entre son Club et celui, créé à mon initiative l'an passé avec une équipe Jeunes, de la Ludothèque de Boulogne-Billancourt. Cet accord offre la possibilité aux joueurs du JEEN de disputer leurs rencontres dans les locaux de la Ludothèque et quelques joueurs du JEEN se sont inscrits à la Ludothèque pour engager une équipe Adultes en compétition, ce qui manquait encore.



II. Enseignement

a. Remplacement d'un professeur « au pied levé » (2 x 1h)

L'activité échecs de la Ludothèque de Boulogne-Billancourt propose des cours à de jeunes enfants âgés (environ) de 7 à 10 ans, le mercredi après-midi, et le vendredi en fin de journée. Ces derniers sont animés par le Maître, François Vareille.

Il m'était déjà arrivé de remplacer François « au pied levé » la saison passée. L'occasion s'est présentée à nouveau en octobre et c'est assez naturellement que j'ai souhaité inscrire cette expérience dans ce mémoire de stage.

Le remplacement impromptu d'un animateur par un autre peut apparaître comme une contrainte gênante, du moins gênante pour le remplaçant obligé de se déplacer et de donner son temps à l'improviste, aux yeux d'un observateur extérieur. En réalité, si la contrainte ne peut être niée, la gêne est largement compensée par la qualité de ce genre d'expérience.

En premier lieu, il est satisfaisant de rendre service lorsque l'occasion se présente et le bénéfice personnel n'est pas mesurable. L'entraide et la solidarité au sein d'un groupe (ici, celui constitué par les membres de la FFE) ne peut que renforcer la structure et par ricochet l'intérêt d'y adhérer. Il faut d'ailleurs bien voir que une structure comme la FFE, parce que elle est associative, n'existe que par le bénévolat même si certains (et ils sont rares) sont salariés. Le bénévolat est une succession de gestes gratuits et la vie associative une « auberge espagnole » où chacun apporte ce qu'il peut donner de mieux (temps, expérience, compétence, . . .).

Il existe une autre satisfaction, bien plus palpable. Transmettre un Savoir passe par un savoir-faire qui n'est pas une qualité innée ou acquise une fois pour toutes. Bien au contraire, le savoir-faire de l'enseignant (de l'animateur) est une valeur en perpétuelle mutation qui se nourrit d'un travail important d'acquisition du Savoir à transmettre, des méthodes, et aussi des expériences les plus diverses. Rencontrer un nouveau groupe d'élèves est, à ce titre, très enrichissant car les élèves ont un rôle miroir dans lequel on peut distinguer les différences entre sa propre méthode et celle utilisée par la personne remplacée. En effet, à plusieurs occasions, les élèves interviennent pour dire eux-mêmes (soit spontanément, soit en réponse à une question directe) : nous avons déjà vu ceci ou cela, Lui il fait comme ceci, avec Lui on ne fait pas comme cela, . . . etc Que ce soient les supports utilisés, la discipline, le partage du temps entre effort de mémorisation d'une position ou détente avec jeu libre, il est frappant de constater, à travers le miroir des élèves, les innombrables petites différences qui peuvent se révéler. Il ne reste plus, ensuite, à l'animateur qu'à synthétiser les observations pour en tirer ses propres axes d'amélioration.

Mais il est temps, sans doute, d'en venir au contenu lui-même.

Renseignement pris directement auprès de François Varelle, le premier groupe devait apprendre le mat avec Tour-Roi et le second groupe, le mat Dame-Roi.

Globalement, du point de vue d'un joueur expérimenté, la chose est quasi-identique dans la mesure où dans les deux cas, il faut expliquer et faire comprendre que le Roi seul ne peut mater, que la Tour (ou la Dame) seule ne peut mater, et qu'il va donc falloir utiliser le Roi avec sa Tour (ou avec sa Dame) pour obtenir un résultat. Dans le cas de la Dame, ce sera l'occasion hautement réjouissante de faire découvrir le Baiser de la mort, . . . Une dénomination originale qui remporte invariablement un vif succès.

Il y a 8 à 10 jeunes dans chacun des deux groupes qui me sont confiés. Les cours se déroulent en 2 parties :

- Théorie : ½ heure avec échiquier mural.
- Pratique : ½ de jeu libre (Roi contre Roi-Tour) avec surveillance des parties.

❖ Théorie

Si l'objectif est le Mat, le cours s'applique essentiellement à décrire la **méthode** qui consiste, pour les blancs, à limiter avec la Tour les possibilités de déplacement du Roi adverse avec l'intention de contenir ce dernier sur un bord (colonne ou rangée). Le cours débute donc par la recherche du meilleur coup des blancs (schéma 1). La bonne réponse qui est Ta1-a7, dans l'exemple donné, n'est pas immédiate. Beaucoup de jeunes veulent attaquer directement le roi adverse en a8. Je leur montre que cette attaque en a8 offre 3 cases de fuite possible pour les noirs alors que la Tour placée en a7 en offre seulement 2. Ce raisonnement, 3 possibilités offertes à l'adversaire au lieu de 2 est déjà un peu compliqué pour certains, d'autres apprécient cette logique. Il faudra revenir, à plusieurs reprises, sur cette notion du **meilleur coup** à jouer dans la position étudiée.

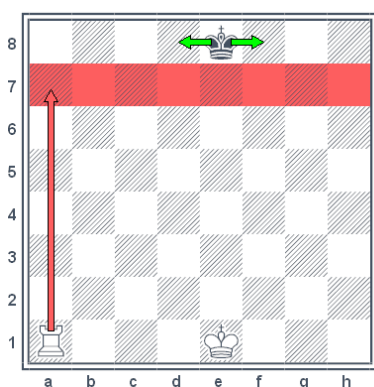


Schéma 1

Les Blancs jouent Ta1-a7

Les Noirs sont limités à deux coups possibles :

Re8-d8

ou

Re8-f8

Alors que le Roi noir est contenu sur la rangée du haut et se déplace d'une case par coup, il faut expliquer que la Tour n'a pas à se déplacer aussi longtemps qu'elle n'est pas attaquée et, ainsi, chaque coup utilisé par le monarque Noir pour se rapprocher de la Tour profite à la remontée du Roi blanc, nécessaire pour mater (schéma 2). Mais dès qu'elle est attaquée par le Roi noir en b8,

alors il faut lui trouver la meilleure case de fuite ce qui, une fois encore, nécessite de réfléchir au meilleur coup. Comme certains proposent d'évacuer la Tour sur sa colonne en a6, voir a1, je rappelle l'objectif de limiter les possibilités offertes à l'adversaire et l'intérêt de le contenir sur un bord. Après quelques propositions inattendues . . . la fuite en h7 est enfin citée (schéma 3).

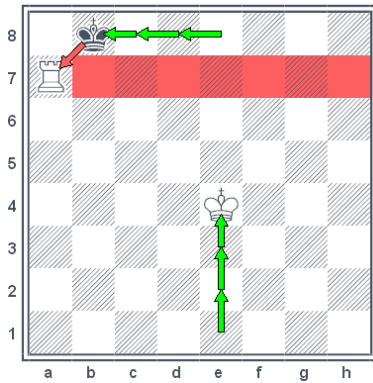


Schéma 2

Les noirs 3 coups et menacent la Tour en b8
Le Roi blanc a progressé en e4 mais il faut parer la menace.

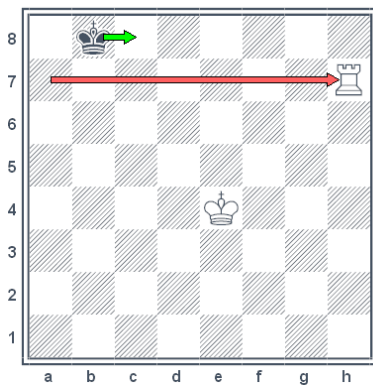
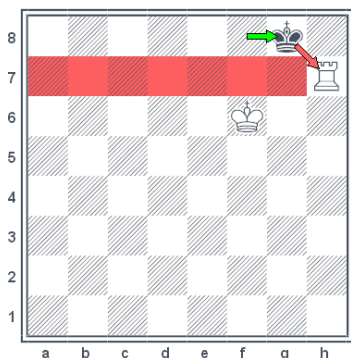


Schéma 3

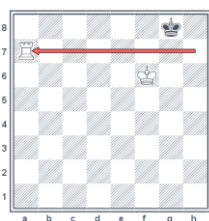
Les Blancs jouent Ta7-h7
Les Noirs sont contraints à une poursuite inégale.

Le Roi blanc arrive en e6 et le Roi noir se déplace en f8 pour atteindre la Tour en h7. Après Rf6, le Roi noir arrive en g8 et menace la Tour qui cherche à nouveau à se réfugier (schémas 4 et 4bis). La réponse a7 fuse plus rapidement mais tous ne sont pas à égalité. J'en vois certains qui semblent perdus dans une contemplation rêveuse et pour lesquels les pièces semblent manifestement amenées à se déplacer selon une logique mathématique qu'ils ne parviennent pas à saisir. Je me décide à poursuivre les coups qui mènent au Mat pour reprendre ensuite avec les élèves qui sont en difficulté. Il me semble aussi que visualiser la position du Mat va peut-être les aider à comprendre.



Schémas 4 et 4bis

Les Noirs menacent à nouveau la Tour.
 . . . La Tour se réfugie en a7



Pour en rester à la même logique de déplacement du Roi noir qui poursuit la Tour, nous arrivons au moment où Rg8-f8. Les Rois sont face à face. Silence. Quel coup jouer ? La réponse ne vient pas. Je suggère pour le coup Blanc de jouer « autre chose que le Roi ». . . il n’y a que la Tour en jeu. . . Après plusieurs propositions, j’entends Ta7-a8 (schéma 5). Et pourquoi est-ce la bonne réponse ? . . . C’est l’occasion de redire les 3 conditions du Mat :

- ✓ Impossibilité de prendre la pièce qui met en échec.
- ✓ Impossibilité de se protéger avec une pièce intermédiaire.
- ✓ Impossibilité de fuite.

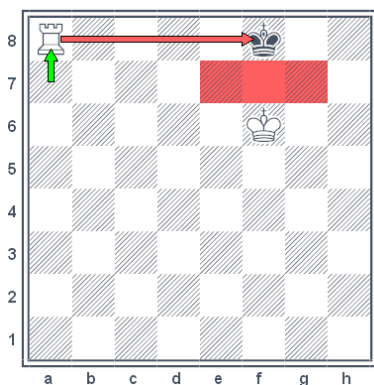


Schéma 5

Le Roi noir s’est placé face au Roi blanc . . .
 La Tour administre le Mat par Ta7-b7#

La manœuvre du coup d’attente.

Dans l’exemple, le Roi noir s’est placé spontanément face au Roi blanc, s’interdisant toute case de fuite sur la rangée 7. Je déplace les pièces (le Roi blanc) et je montre à présent comment le déplacement de la Tour d’une case permet de gagner 1 temps pour obliger l’alignement des monarques.

Le « Baiser de la mort ».

Plus rapide que le Mat avec Tour + Roi, la manœuvre avec Dame + Roi est facilitée par le fait que le Roi nu ne pourra pas approcher la Dame ce qui réduit ses possibilités de fuite.

La position du Mat est plus immédiate, la Dame venant embrasser le monarque adverse à la première occasion (schéma 6).

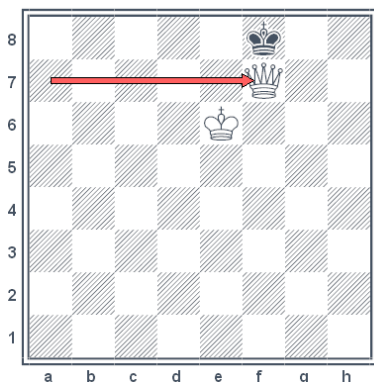


Schéma 6

Le Roi noir ne peut s'échapper . . .

La Dame administre le Mat par Ta7-f7#

❖ Pratique

Je laisse la position au tableau et nous passons à la pratique avec pour chacun, Roi contre Roi-Tour. Sur 8 jeunes, 1 seul joue les bons coups pour mater !

Certains sont distraits et se font manger leur Tour, d'autres jouent avec leur Tour en multipliant les échecs directs offrant autant de possibilités de fuite à leur adversaire !

L'enseignement passe par la répétition, et j'interviens sur les échiquiers, les uns après les autres, pour diriger les meilleurs coups en rappelant l'objectif de bloquer le Roi nu sur un bord.

Si l'effort de **répétition** est nécessaire, il est plus efficace lorsqu'il prend appui sur des **exemples variés** car c'est souvent en découvrant les multiples facettes d'une problématique que le jeune va soudain accéder à la logique enseignée.

Force est de constater que l'acquisition d'une notion, a priori simple, n'est pas uniforme, ni individuellement, ni au niveau du groupe. L'acquisition se construit par **palier successifs**. Ainsi, les jeunes élèves qui avaient compris très vite la nécessité de protéger leur Tour par la fuite, ne sont pas forcément très habiles au moment de mater à l'aide de leur Roi. D'autres, en difficulté de « repérage » au commencement matent avec facilité par la suite. Au sein du groupe, c'est tout d'abord un cas isolé qui comprends et restitue . . . puis un deuxième, un troisième, . . . et l'effort doit donc porter à la fois vers ceux qui peinent MAIS aussi vers ceux qui attendent de nouvelles découvertes et peuvent vite se lasser (à ce stade, . . . un pion suffirait pour compliquer sérieusement la position. Mais l'heure est déjà passée !).

Enfin, l'enseignement passe par une certaine **discipline** et chaque groupe possède son « élément perturbateur ». Je tiens compte pour mes observations du fait qu'il ne s'agit pas d'un programme scolaire mais d'une activité de loisirs, donc de détente, et aussi de l'horaire. Dans le cas présent, une fin de journée de fin de semaine . . . ce qui ne m'empêche pas d'intervenir avec conviction. Je tiens compte également de l'organisation du cours et en particulier du fait que la première partie est consacrée à la théorie, la seconde partie, à la pratique. Il est illusoire de vouloir faire respecter le silence pendant la partie pratique alors que c'est nécessaire pendant la théorie mais, et c'est une donnée physiologique, la durée de concentration est très faible et n'excède pas quelques minutes. En étant ferme au début, et en expliquant pourquoi, j'obtiens des résultats satisfaisants. Celui qui perturbe en parlant trop fort, voire en bousculant son camarade ou en manipulant les pièces avec brutalité, est d'abord rappelé à l'ordre oralement. Puis averti, toujours oralement. Enfin, je m'en « tire », si je puis dire, en le sanctionnant par un ordre de se déplacer géographiquement. La première fois, je le change de place dans le groupe pour l'isoler de ses camarades qui souvent l'excitent ou du moins l'encouragent (inconsciemment). La seconde, je l'envoie au fond de la classe (isolé, il est obligé de tendre l'oreille pour suivre le cours). C'est rare, mais il peut y avoir deux élèves agités . . . la classe à généralement 4 murs ce qui laisse de la marge pour appliquer cette méthode par niveau.



b. Démarrage d'une activité échecs dans une école (12 x 1 h)

Dupanloup (enseignement privé Catholique, école et collège) est situé face au stade de Roland-Garros, à Boulogne-Billancourt (92). Pour la première fois dans cet établissement, et par l'entremise de l'APEL (association de Parents d'élève), il a été convenu de proposer une activité échecs en **temps interscolaire** (12h30 à 13h30).

Les effectifs inscrits ont permis de constituer deux groupes (10, le Lundi et 15, le Mardi).

Il est sans doute important d'insister, ici, sur les conditions de l'enseignement en milieu scolaire lesquelles font nécessairement l'objet de mises au point préalables entre le Professeur (l'animateur) et l'école. Lors de la discussion obligée sur le montant et les modalités de la rémunération, d'autres aspects tout aussi essentiels peuvent, ou plutôt doivent, être précisés. Il en va ainsi du matériel, par exemple, de son acquisition initiale ou de son renouvellement. C'est aussi le meilleur moment, non pas pour suggérer ou solliciter, mais pour demander que les élèves qui suivent des cours soient licenciés auprès de la Fédération Française des Echecs (FFE).

Les élèves de Dupanloup, par convention, sont tous titulaires d'une **Licence B** rattachée au Club le plus proche.

Dans le cas particulier de ce démarrage d'activité à Dupanloup, je constatais aussi que l'école était en situation de recevoir le **Kit enseignant offert par BNParibas**, le partenaire officiel de la FFE. Ce Kit, mis à disposition par l'agence la plus proche, s'est révélé parfaitement adapté à mes besoins. Il comporte :

- ✓ 1 échiquier mural,
- ✓ 10 sets (tapis+pièces),
- ✓ 2 boîtes du jeu informatique d'apprentissage « Roi64 »,
- ✓ 1 manuel des échecs,
- ✓ Diverses dotations pour les enfants (carnets, stylos, ...).

Enfin, et c'est essentiel, si il a été possible de mettre en place cette activité échecs en temps interscolaire très rapidement, au moment de la rentrée, c'est aussi parce que la FFE propose des supports pédagogiques adaptés. J'utilise « **Premiers cours d'échecs** » de Akkavanh Vilaisarn, une méthode véritablement bien conçue. Le sommaire pour une première année en primaire est parfaitement adapté à mes besoins. Les explications de la partie théorie sont simples et la feuille d'exercice qui complète chaque leçon se révèle d'un soutien précieux. A l'occasion, d'ailleurs, je réalise des photocopies de ces exercices que je distribue ensuite aux élèves, en fin de cours, lorsque j'ai prévu de passer plus de temps à jouer avec eux et surveiller leurs coups.

Dans la mesure où cette méthode, connue et reconnue, est suffisamment détaillée et parlante par elle-même, il serait inutile d'en recopier ici l'essentiel pour « montrer » qu'elle a été utilisée.

Par contre, mes cours ayant débuté en novembre, je savais que mon année ne comporterait que 24 leçons au lieu des 30 programmées. En conséquence, il m'a fallu réorganiser le programme.

Pour les 6 heures par groupe de la période novembre-décembre, correspondant à 12 leçons du 1^{er} Trimestre, j'ai établi un **cursus adapté** :

1. Déplacement des pièces.
2. Retour sur le pion + promotion.
3. Echec et Mat avec Tour + Roi (1).
4. Echec et Mat avec Tours + Roi (2) *mat de l'escalier*.
5. Echec et mat avec Dame + Roi (Baiser de la mort).
6. Le roque.

Enfin, le véritable tableau de bord de mon activité, celui qui me permet de mesurer les cours passés /restants et d'adapter mon programme est la **feuille de présence**. Un modèle est proposé en annexe.



III. Organisation d'une compétition « Jeunes »

Enseigner les échecs, comme nous l'avons vu, consiste pour une large part à faire jouer les élèves car rien ne remplace la pratique, avec en particulier l'excitation liée au jeu ou encore l'harmonie (ou la cacophonie) des pièces qui se déplacent sur l'échiquier, mais aussi le goût amer de la défaite qu'il faut savoir surmonter et l'exaltation de la victoire qu'il faut apprendre à maîtriser.

Pour cette raison, il m'a semblé utile d'ajouter à ce Mémoire de stage, l'expérience de l'organisation d'un Tournoi.

Concours de circonstance, s'il en est, le nouveau règlement du Championnat de France des Jeunes pour l'Île-de-France, applicable dès cette saison 2007/08, impose aux Départements d'organiser une phase Qualificative qui n'existait pas auparavant, et qui concerne les catégories Pupilles, Benjamins, Minimes.

Si mon expérience en termes d'organisation d'évènement est assez large du fait de mon parcours professionnel, l'organisation de cette compétition échiquéenne était pour moi une 3^{ème} édition après avoir pris en charge le 10^{ème} et le 11^{ème} Championnat individuel du 92 des < 2200, en 2005 et 2006. Mais, à la différence de ces deux éditions départementales, la Qualification Jeunes pour les Pup, Ben, Min. ne bénéficiait d'**aucun « historique »** et donc d'aucune visibilité sur le nombre de participants prévisible ! Or, c'est ce nombre qui détermine le type de salle à réserver.

La quadrature du cercle (vieux) a été résolue au mieux, si ce n'est que la salle prévue pour 56 joueurs a dû en accueillir au final . . . 87 !

L'autre difficulté de cette compétition a été d'organiser non pas un tournoi, mais bien **3 tournois** simultanés (un par catégorie : Pup, Ben, Min). Pour cette tâche, la qualité de la prestation de l'arbitre a été déterminante. Je citerai, comme exemple, ce moment où deux jeunes sont venus remettre leur résultat, l'un avançant avoir gagné, l'autre invoquant la nulle. En se rendant aussitôt à la table de jeu, je constatais que les pièces étaient remises à leur position de départ ! Par chance (mais aussi par expérience), l'arbitre qu'il convient de nommer, Nadir Bounzou, exerçait une surveillance alternée des tables et avait vu la position. Ouf !

La crainte de tout organisateur est d'avoir à gérer des contestations sur lesquelles il n'a pas prise et pour cette raison le travail de préparation et d'organisation en amont doit être très soigné. C'est dans cet esprit que je termine ce Mémoire en proposant en annexe un retro-planning pour l'organisation d'un tournoi.

Ville d'Avray, le 29 janvier 2008.

Retro-planning pour l'organisation d'un Tournoi

Période	N°	Action à mener	Commentaires	Fait / à faire	Responsable(s)
J - 12 mois à J - 3 mois	1	Constituer un Comité d'Organisation	Le Comité comprend : <ul style="list-style-type: none"> ✓ l'organisateur principal ✓ responsable matériel ✓ responsable informatique ✓ responsable buvette 		
	2	Prévoir la salle (auprès de la Municipalité)	Prévoir : <ul style="list-style-type: none"> ✓ Salle de jeu (calculer la superficie) ✓ Salle d'analyse ✓ Espace pour l'arbitre et informatique ✓ Salle fumeur ✓ Buvette ✓ Louer/réserver des tables et des chaises 		
J - 3 mois à J - 1 mois	3	Affichage publicitaire	A réaliser sur micro-ordinateur		
	4	Montant des droits d'inscription	A fixer conjointement avec : <ul style="list-style-type: none"> ✓ Le Comité ✓ La Ligue Tenir compte des tarifs pratiqués.		
	5	Montant des prix distribués	Prix à déterminer avec le Comité. Recalculés après le début du Championnat et affichés avant la 2 ^{ème} ronde.		
	6	Modalités du Championnat	Dates fixées par le Comité / la Ligue Nombre de rondes + durée Système d'arbitrage et départage Homologation FFE ou FIDE		
	7	Horaires des rondes	Préciser l'heure pour : Accueil/ Rondes/Remise des Prix		
J - 1 mois	8	Diffusion de l'affiche	Adhérents Club, comité, Ligue, . . . Par internet + courrier.		
	9	Logiciel d'appariement	Voir avec l'arbitre		arbitre
	10	Demande homologation à la FFE (pour enregistrement classement Elo)	Envoyer le formulaire dûment rempli (ou une lettre avec l'affiche), à la FFE, 1 mois avant !		
	11	Fiches techniques d'appariements	Faire réaliser +/- 60 fiches cartonnées d'appariements (1 par joueur) – devenu inutile		
	12	Arbitrage	Rechercher 1 arbitre Fixation de son indemnité		

J - 3 semaines	13	Feuilles de parties auto-carbonées + achat des Coupes (gravées)	Achat par blocs de 100 feuilles (Damier de l'Opéra – environ 10 euros le bloc) + Sélectionner un fournisseur de Coupes /Médailles		
	14	Matériel informatique	Prévoir pour l'arbitrage : 1) 1 micro-ordinateur 2) disquettes 3) 1 imprimante + papier		
	15	Règlement intérieur à réaliser			
	16	Numéros de table	Confectionner des cartons numérotés		
	17	Enregistrement de l'inscription des joueurs	Prévoir un listing avec annotation de tous les renseignements fournis par les bulletins d'inscription		
	18	Prévoir le matériel de jeu pour les joueurs 1) pièces + tapis 2) pendules + salle d'analyse	Prévoir le transport du matériel		
	19	Préparation buvette	Budget prévisionnel		
En permanence		Suivre le bilan financier	L'organisateur principal doit noter toutes les dépenses (avec factures) et les recettes.		
JOUR J n°1		Mise en place de tout le matériel (l'idéal étant de tout mettre en place la veille)	La salle de jeu doit être prête au min. 1 heure avant le début du Championnat. Prévoir accueil et inscriptions de dernière heure		
JOUR J n°2		Organisation de la remise des prix	Prévenir les autorités (Mairie, Instances FFE, ...) Prévoir un pot après la remise des prix		
J + 1		Frais d'homologation FFE	Envoyer à la FFE, un chèque égal à 5% du montant total des inscriptions avec 1 copie de la disquette du Tournoi		Arbitre
Après le Championnat		Diffusion des résultats et classement	>>> aux Clubs + Ligue + FFE + Mairie (journaux locaux), . . .		