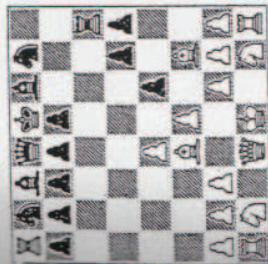


5...h5
L'empêchant le mat et envisageant sur 6.exf4 de répliquer par 6...h4 refermant une nouvelle fois la cage au fou.

6.Fd3!
Cette fois c'est 7.Fg6 mat qui menace.
6...Th6

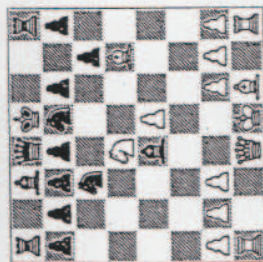
DELMAR



THEED

7.Dxh5+!! Txh5 8.Fg6 mat.

FRIEDRICH



KÉRÈS

8.Dxd4!! Cxd4

Même en déclinant l'offre et en roquant, le mat était inévitable : 8...0-0 9.Cf6+ Rh8 10.Cg4+!! Cxd4 11.Ff6+ Rg8 12.Ch6 mat.
9.Cf6+ Rf8 10.Fh6 mat.

• *Des fous sanguinaires*

Blancs : ALEKHINE

Noirs : VASIC

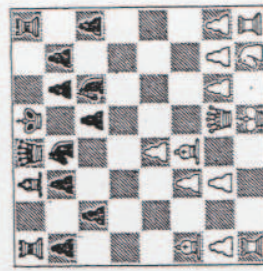
Jouée à Gradiska en 1931 dans une séance de parties simultanées.
Défense française.

1.e4 e6 2.d4 d5 3.Cc3 Fb4 4.Fd3
Fxe3+ 5.bxc3 h6
Une perte de temps.
6.Fa3!

Ce fou se trouve ici remarquablement placé, rendant le roque difficile à exécuter.
6...Cd7 7.De2 dxe4 8.Fxe4 Cgf6
9.Fd3 b6?

Ne se doutant de rien...

VASIC



ALEKHINE

10.Dxe6+!! fxe6 11.Fg6 mat.

Un sacrifice de dame bien dans le style spectaculaire d'Alekhine qui aboutit au mat de Boden.

• *Une grosse surprise*

Blancs : MANKO

Noirs : JAKNOVIC

Jouée par correspondance en 1900.

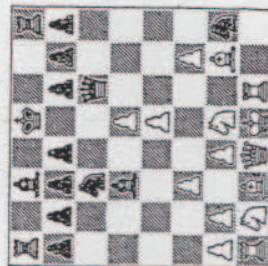
Ouverture Alapine.

1.e4 e5 2.Ce2 Fe5 3.f4 Df6 4.e3 Cc6
5.g3 Ch6 6.Fg2 Cg4 7.Ff1

Une idée qui sera brillamment réfutée.
Pour parer la menace de fourchette 7...Cf2 le mieux était d'ôter la dame vers e2, b3 ou a4.

7...Cxb2 8.fxe5?

JAKNOVIC



MANKO

8...Dxf1+!

Les blancs s'imaginaient repousser la dame, et la voilà qui arrive!

9.Fxf1 Cf3 mat.

• *L'échec double*

Blancs : RÉTI

Noirs : TARTACOVER

Jouée à Vienne en 1910.

Défense Caro-Kann.

1.e4 e6 2.d4 d5 3.Cc3 dxe4 4.Cxe4
Cf6 5.Dd3 e5

Un pseudo-gambit qui aura le tort de retarder le développement.

6.dxe5 Da3+ 7.Fd2 Dxe5 8.0-0-0!

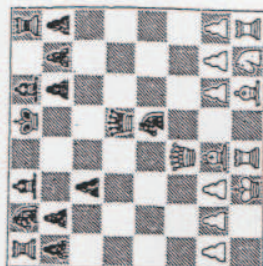
Le début d'une combinaison extraordinaire basée sur la puissance du couple Fd2-Td1 sur la colonne. La batterie qu'ils forment sera fatale à Tartacover.

8...Cxe4

La prise du cavalier par la dame se heurte à 9.Te1, mettant en évidence le retard de

développement des noirs, mais maintenant vient un coup stupéfiant...

TARTACOVER



RÉTI

9.Dd8+!! Rxd8 10.Fg5+

Échec double !

10...Rc7

Ou 10...Re8 11.Td8 mat.

11.Fd8 mat!

Une partie très impressionnante du génial Richard Réti.

• *Un sacrifice classique*

Blancs : CHÉRON

Noirs : POLIKIER

Jouée à Chamoniex en 1927.

Défense moderne.

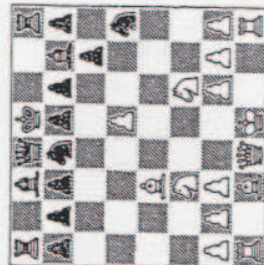
1.d4 g6 2.e4 Fg7 3.Cf3 d6 4.Cc3 Cbd7

5.Fc4 Cgf6?

Une erreur qui permet aux blancs de se lancer à l'attaque.

6.e5! dxe5 7.dxe5 Ch5

POLIKIER



CHÉRON

8.Fx7+!! Rxf7

Le refus du sacrifice par 8...Rf8 aurait perdu un cavalier à cause de 9.e6!